

VELKÉ KLUZIŠTĚ NA VODOVĚ JE ZAVŘENÉ

Z VĚTŠÍCH AREÁLŮ JE LETOS K MÁNÍ JEN TEN ZA LUŽÁNKAMI STRANA 2

Hledáme v Brně
OBECNÍ BYTY

**NEJVYŠŠÍ
NABÍDKA**

774 242 222

INZERCE

metro



BRNO

Středa, 27. ledna 2016

Č. 18, www.metro.cz

Svátek slaví: Ingrid

Největší deník v ČR

Městská policie řeší nedostatek strážníků

Brno. Potřebuje padesát nových mužů v uniformě. **Problém.** Zájemců je hodně, jen málokdo však projde psychotesty a zkouškami tělesné zdatnosti. **Motivace.** Každý nový strážník dostane třicet tisíc korun STRANA 6



Veverky Alvin, Simon a Theodore se vrací. Film Alvin a Chipmunkové: Čiperná jízda jde do kin již zítra.

20TH CENTURY FOX

Velká cena pokračuje

Po mnoha letech, kdy byla Grand Prix v ohrožení, se situace uklidnila. Mistrovství světa silničních motocyklů se v Brně pojede až do roku 2020. STRANA 19

Šaškárna je i pro rodiče

Dětský park v Řečkovících nabízí rodičům a jejich potomkům od 1. ledna na ploše 600 metrů čtverečních povyražení v podobě tenisových kurtů, tobogánu, elektronické střelnice či šlapacích aut. STRANA 3

INZERCE



NOVÉ ZVONKY

VYMĚŇ STARÉ ZA NOVÉ

Vyměňte Váš dosluhující
systém domovních telefonů za nový
a získáte akční slevu až **15%**

email: info@rtzholding.cz, tel.: 603 169 729

RTZ
HOLDING, a.s.

CENOVÁ NABÍDKA ZDARMA

Kluziště na Vodově lidem v Brně letos chybí

Bruslařská sezona je v plném proudu. Brňané letos míří především za Lužánky, druhé velké kluziště na Vodově ulici totiž zůstalo pro tuto zimu zavřené.

V blízkosti bývalého bruslařského areálu dělníci zastřešují tribunu fotbalového stadionu a práce mají skončit až na konci února.

Jelikož nákladní automobily se stavebním materiálem využívají stejnou příjezdovou cestu jako dříve bruslaři ke kluzišti, nemohl být z bezpečnostních důvodů provoz areálu spuštěn. „Je to velká škoda. Kluziště na Vodově bylo v Brně nejlepší. Byla tam skvělá atmosféra a i při větším množství lidí měl každý brus-



Jaké místo si k bruslení vyberete vy?

RESTAURANT PAVILLON

lař dostatek svého prostoru. Teď místo toho většina lidí chodí za Lužánky a tam je pak často opravdu těsno,“ říká studentka Kristýna Nováková. Lužánky i letos lákají na jednoduše čipy, které spojují všechna městská sportoviště. Při jejich využívání tak lidé ušetří na kluzištích, v bazénech či

městských wellness centrech. Pokud si tu však chcete zabruslit, je dobré se registrovat předem na webu, vydáte-li se za Lužánky naslepo, může se stát, že se na led vůbec nedostanete. Obzvláště o víkendech lužánecký web často hlásí, že kapacita 300 osob je už pro všechny bloky vyčerpána.

Hned dvě ledové plochy mají k dispozici bruslaři v areálu na Kraví hoře. Dopotovalo sem totiž kluziště, které provozovalo město loni na Nových sadech a předloni na Moravském náměstí. Kdo spojuje sport s nákupy, míří nejčastěji do Ice Areny u Olympie v Modřicích. Oblíbě se těší také kluziště v parku na Kolišti u restaurace Pavillon. Zahřát se tu můžete nejen samotným bruslením, ale také teplými nápoji a oblíbeným svařákem. „Výjimečná na našem areálu je také možnost pronájmu kluziště pro různé oslavy či akce. Pronájem celé plochy pro soukromé účely je možný už od jedné hodiny, a to za cenu 790 korun,“ říká manažerka restaurace Pavillon Ivana Jenerálová. V provozu jsou také bruslařské plochy v Černovicích, Žabovřeskách a při chladném počasí také u Základní školy Novolíšeňská.

Většina areálů k výrobě kvalitního ledu potřebuje, aby noční teploty klesly k nule. So-

Brněnská kluziště

Kam a kdy si můžete vyjít zabruslit?

- **Za Lužánkami:** www.bruslenizaluzankami.cz
- Kraví hora:** www.kravihora-brno.cz
- OC Olympia:** www.olympia-centrum.cz
- Pavillon:** www.restaurant-pavillon.cz
- Černovice:** www.brno-cernovice.cz
- Žabovřesky:** www.brusleni.unas.cz
- Líšeň:** www.brno-lisen.cz

lidní ledovou plochu ale provozovatelé dokážou vytvořit i při nočních teplotách do deseti stupňů Celsia.

Informace o aktuální situaci poskytují areály a městské části na svých webech a sociálních sítích (více v boxu).



RADEK BABIČKA
dopisy@metro.cz

Město. Dá 21 milionů kulturním subjektům, které samo nezřizuje

Brněnští radní schválili pro letošní rok neinvestiční dotace přes 21 milionů korun pro subjekty v oblasti kultury, které přímo město nezřizuje.

Podle primátorova náměstka zodpovědného za kulturu Matěje Hollana se tyto dotace navýšily oproti loňsku zhruba o tři miliony. Peníze si roz-

dělí 220 žadatelů z celkových 329. Využijí je například na hudbu, divadlo, cirkus, výtvarné umění, architekturu, literaturu a další odvětví. Podle Hollana se dříve dotace rozdělovaly všem žadatelům.

„Dostali málo peněz, které jim ale byly k ničemu. Proto jsme nerozdělili peníze všem, ale jen části žadatelů,

Nedostali všichni

220

Tolik žadatelů dotace uspokojí, celkem jich žádalo 329. Město bude příjemce kontrolovat, kvalitu dotovaných projektů ověří úředníci přímo během akcí.

kteří díky tomu dostanou více,“ uvedl Hollan. Dodal, že každý rok chce město peníze pro kulturní organizace, které samo nezřizuje, zvyšovat. Na konci volebního období by měly dosáhnout výše 30 milionů korun.

Příjemci dostanou dotaci po schválení příslušnými orgány města a na základě

smlouvy. Bude obsahovat práva a povinnosti jak poskytovatele, tak příjemce. Mezi podmínky patří například informování o podpoře ze strany města, na druhé straně ale také vrácení dotace v případě porušení rozpočtové kázně.

Město bude kvalitu dotovaných projektů sledovat formou návštěv akcí. **ČTK**

INZERCE

BARNEX SPORT

lyže * bežky * snowboard

Brno, Kaštanová 70B
200 m od Makra směr Tuřany

Po-Pá: 8.30-18.30, So: 9.00-13.00

NEJVĚTŠÍ LYŽAŘSKÁ SPECIÁLKA V BRNĚ



elan

DALBELLO

BURTON

Volkl

ROSSIGNOL

V novém dětském parku Šaškárna se zabaví i rodiče

V Řečkovicích zahájilo provoz nové zábavní centrum.

Od Nového roku mají rodiče další možnost, kam se vydat se svými malými ratolestmi. Na Novoměstské ulici v Řečkovicích zahájilo provoz dětské zábavní centrum Šaškárna. Na ploše 600 metrů čtverečních, což představuje přibližně tři tenisové kurty, se děti mohou vydovádět na originálních atrakcích a rodiče si zatím mohou dopřát něco k snědku či pití.

„Když jsem se o Šaškárně doslechla poprvé, měla jsem obavy, že na takovém prostoru moje čtyřletá dcera brzy nebude mít co dělat, ale zkusily jsme to a realita byla úplně jiná. Dnes jsme tu během čtrnácti dní už potřeť,“ usmívá se spokojená maminka Alena



Nové centrum funguje od začátku roku.

METRO

Petráková. Podle provozovatelů si v centru užijí děti každého věku, během naší návštěvy tu řádila jak batolata, tak děti kolem deseti let. Atrakce v Šaškárně plně využívají vysokého stropu, a děti tak s radostí dokola a dokola překonávají překážky v labyrintu, užívají si jízdy na

skluzavce a tobogánu, nebo závody na šlapacích autech. Prostory jsou koncipované tak, aby rodiče na své dítě kdykoli a bez problémů viděli, a měli tak jeho spokojenost i bezpečí neustále pod kontrolou. „Při výběru atrakcí jsme se rozhodli vsadit na kvalitu a nevyužít nabídku levnější-

ho vybavení z Číny. Jako jediný dětský park v Brně tak máme atrakce od českého výrobce,“ říká majitelka Šaškárny Eva Ondráková. Rodiče mají v Šaškárně možnost nejen sledovat své děti od stolečku s kávou v ruce, ale mohou na atrakcích dovést se svými potomky také. Kvalitu české výroby tak pravidelně testují i tatínci, jejichž váha se blíží k trojcifernému číslu. „Nejen mezi dětmi, ale i mezi rodiči se těší velké oblibě také elektronická střelnice. V brzké době chceme pořádat i akce pro dospělé kolektivy,“ plánuje Ondráková.

Kromě zábavy láká centrum také na kvalitní občerstvení. V nabídce teplých jídel zcela chybí smažené pokrmy a kdo chce přece jen zhrušit, může si dopřát něco z pestré nabídky dezertů. Základní vstupné do Šaškárny stojí pro děti 74 korun na hodinu, dospělý doprovod platí 49 ko-

Kde ještě?

V Brně je dětských zábavních center víc.

- **Šaškárna:** Novoměstská 1C, www.saskarna.cz
- **Bongo:** Pražákova 51, www.bongobrno.cz
- **BRuNO family park:** Kigginsova 2, www.brunofamily-park.cz
- **Kostkoland:** OC Olympia Modřice, www.kostkoland.cz
- **Wikyland:** Svratecká 845, www.wikyland.cz

run. „Při útratě alespoň 49 korun na baru se však vstupné za doprovod odečítá. Navíc děti do dvou let u nás mají vstup zdarma, což také není ve všech podobných centrech zvykem,“ dodává Ondráková.



RADEK BABIČKA
dopisy@metro.cz

INZERCE





RENAULT
Passion for life

Renault TALISMAN

Take control

Užijte si výjimečnou obratnost a stabilitu nového vozu Renault TALISMAN se systémem 4Control®, aktivním řízením všech čtyř kol.

7 300 Kč bez DPH / měsíčně

Nabídka je platná na vybrané verze modelu Talisman od 15. 1. do vyprodání a vztahuje se pouze na fyzické osoby podnikající a právnické osoby. Nabídka je pouze informativní a nejedná se o nabídku k uzavření kupní smlouvy. Splátka operativního leasingu bez akontace 7 300 Kč bez DPH měsíčně platí při délce 36 měsíců a nájezdu 75 000 km a nezahrnuje servisní náklady. Poskytovatelem služby je UniCredit Fleet Management, s.r.o. Renault Talisman: spotřeba 3,4–7,5 l/100 km, emise CO₂ 95–127 g/km. Uvedené spotřeby paliva a emise CO₂ jsou změněny metodikou stanovenou dle platných právních předpisů vyžadovaných pro homologaci vozidla. Vyobrazení vozu je pouze ilustrativní.

Auto Pokorný, s.r.o., koncesionář Renault a Dacia,
Okružní 25a, 638 00 Brno, tel.: 532 194 011-012, 014, e-mail: info@renaultbrno.cz
www.renaultbrno.cz

AUTO POKORNÝ BRNO
Léty prověřená kvalita

MHD. Loni přibýlo dopravních nehod

Nehod vozů Dopravního podniku města Brna loni přibýlo. Celkem inspektoři vyšetřovali 897 případů, což je o osmdesát víc než v roce 2014.

Vozy hromadné dopravy ale zároveň najezdily mnohem víc kilometrů než v předchozích letech a také jich oproti roku 2013 výrazně přibýlo.

„K nehodám nejčastěji docházelo v květnu a v červnu, ale taky v prvních měsících

školního roku. Nejkrizovějším dnem zůstalo, stejně jako v minulých letech, pondělí,“ řekla mluvčí dopravního podniku Barbora Lukšová.

Nejčastější příčinou nehody bylo špatné odbočování vlevo, kdy osobní auto vjede na tramvajový pás, ale tramvaj pak už nedokáže zabrzdít. Většina nehod ovšem byla spíše méně závažná, o život nikdo při nehodách nepřišel. **SLE**

Letiště. Velký zájem byl o charterové lety

Mezinárodní letiště Brno-Tuřany odbavilo v loňském roce 466 046 cestujících. Je to přibližně stejně jako v roce 2014 (486 tisíc odbavených osob).

Letišti se tak podařilo udržet zájem cestujících v pravidelné i charterové osobní dopravě. Letní sezona je tradičně ve znamení charterových letů. Také v jejich případě se povedlo udržet počet cestujících na úrovni z předchozích let – od dubna do října využilo charterové lety z Brna 264 365 cestujících. Pravidelné lety měly loni na Letišti Brno 42procentní podíl.

Na pravidelných linkách loni z Brna cestovalo 195 tisíc pasažérů. Největší zájem byl o lety do Londýna. Na lince na letiště Stansted, kam společnost Ryanair vypravuje

z letiště Brno sedm letů týdně, cestovalo loni 116 tisíc pasažérů.

Ryanair loni v březnu oslavil deset let provozování pravidelných linek z Letiště Brno. Byla to vůbec první linka této společnosti provozovaná z letiště v Česku. Během deseti let přepravil Ryanair na lince do Londýna 1,1 milionu cestujících.

Tři lety týdně z Brna na další londýnské letiště Luton provozuje letecká společnost Wizz Air. Ta loni přepravila na této lince 47 tisíc pasažérů. Další pravidelné spojení Wizz Air s nizozemským Eindhovenem vloni využilo téměř 31 tisíc cestujících. Loni v listopadu se rozrostly pravidelné linky z Letiště Brno o lety do Mnichova. **MET**

Tišnováci mají po sto letech své pivo



Ochutnávka první várky nového tišnovského piva

MINIPIVOVAR

V Tišnově se na konci loňského roku skupina nadšenců rozhodla navázat na přerušovanou tradici.

Na základě této představy vznikla o několik měsíců později originální receptura na třikrát chmelenou dvanáctku nazvanou Tišnovan.

Světlý ležák se vaří klasickou technikou za použití přírodních surovin – vody, sladu, chmele a kvasnic. Pivo je nefiltrované a také nepasterizované.

„Zlatavá barva je dána použitými slady, z nichž největší podíl tvoří plzeňský slad, který je doplněn speciálními slady,“ vysvětluje Olbort. Receptura na první typ tišnovského piva vznikla ve spolupráci se sládky z minipivovaru nedaleko Oslavan.

Zde, necelých padesát kilometrů od Tišnova, se zatím pivo i vaří. Vedení Pivovaru Tišnov však věří, že během letošního roku najde vhodné prostory pro umístění výroby přímo do města, jehož název pivo nese.

„Vzhledem k tomu, že jsme regionální minipivovar, chystáme se v budoucnu vařit i rozmanité druhy pivních speciálů,“ plánuje Olbort. Současnou dvanáctku mají na čepu vybrané tišnovské restaurace a Brňané si ho mohou občas dopřát v pivnici Zastávka a v restauraci Panská Lícha. **RADEK BABIČKA**

Poslední sud tišnovského piva narazili místní hostinští v roce 1915, nyní došlo k obnovení výroby. Místní pivo se tak na výčep vrátilo přesně po sto letech.

„Myšlenkou vařit pivo v Tišnově jsme se začali vážněji zabývat loni na jaře. Někdy v květnu začalo cestování napříč Českem a Bavorskem a testování mnoha typů piva. Tak jsme získali jasnou představu, jaké pivo bychom rádi vařili,“ říká jednatel tišnovského minipivovaru David Olbort.



Příprava piva

MINIPIVOVAR

INZERCE

MASO - UZENINY

Brno
Cejl 103
tel.: 545241347

Maso z českých chovů, čerstvě chlazené přímo od výrobce

Bůček sk. 69,- Kč	Plecko 89,- Kč
Bůček bk. 79,- Kč	Kotleta 89,- Kč
Panenka 170,- Kč	Kýta 95,- Kč
Krkovička 79,- Kč	Vepř. půlka 61,- Kč (váha cca. 38-45 kg)

Jedině u nás koupíte:

Vepřová kýta sk. 69,- Kč	
Celá kýta 61,- Kč (váha cca. 10-15 kg)	
Celá plec 61,- Kč (váha cca. 5-8 kg)	
Celá kotleta 89,- Kč (váha cca. 4-5 kg)	
Mleté maso vepřové 69,- Kč	
Syrové vepř.sádko s kůží 20,-Kč/kg (nad 10kg cena 10kč/kg)	

Nelekejte se – při koupi Vám maso vykostíme a naporcujeme dle Vašeho přání. Bereme stravenky.

Chlazené kuřecí maso

Čtvrtky 54,- Kč /při koupi nad 3 kg cena za 1 kg 49,- Kč	
Skelet s křídly 39,- Kč /křídla 54,- Kč /	
Prso 129,- Kč /při koupi 2 kg a více cena za 1 kg 119,- Kč	

Pracujeme : Po – Pá 6 – 16.30 hod / So 7 – 11 hod

KAŽDOU SOBOTU SLEVY na vybrané druhy masa.

AUTOCENTRUM HAKR

NOSIČE KOL • STŘEŠNÍ NOSIČE • BOXY • NOSIČE LYŽÍ • SNĚHOVÉ ŘETĚZY

car accessories

TRAGERSYSTEME

Expanding life.

AUTOCENTRUM HAKR

Koliště 59, 602 00 Brno
e-mail: hakrbrno@hakrbrno.cz
tel.: +420 545 242 446, mobil: +420 777 800 304

www.hakrbrno.cz

OSLAVTE S NÁMI JUBILEUM!

Jubilejní, již třicátý potravinářských veletrh SALIMA 2016 se blíží. V polovině února se otevřou brány brněnského výstaviště, aby přivítaly odborníky, obchodníky a poučenou veřejnost na mezinárodních potravinářských veletrzích SALIMA/VINEX, MBK a INTECO, které proběhnou v termínu od 17. do 20. února 2016 na brněnském výstavišti. Souběžně s těmito veletrhy bude probíhat mezinárodní veletrh obalů a tisku EmbaxPrint.

FESTIVAL MINIPIVOVARŮ

Novinkou na veletrhu SALIMA bude FESTIVAL MINIPIVOVARŮ, který pod záštitou Českomoravského svazu minipivovarů a ve spolupráci s TERMOTECHNIKA BOHEMIA, s.r.o., SQHM GASTRO a s vydavatelstvím časopisu Pivo, Bier & Ale, proběhne v rámci potravinářských veletrhů Salima. V dlouhém křídle pavilonu „A“ brněnského výstaviště, budou mít možnost znalci pivního moku a odborníci z potravinářské branže ochutnat více jak 100 druhů piv od 35 českých a slovenských „minipivovarníků“. Někteří dokonce pro tuto příležitost, uvarí speciální piva. V průběhu FESTIVALU MINIPIVOVARŮ budou, na malém podiu, probíhat přednášky známých osobností minipivovarnického oboru, představí se Českomoravský svaz minipivovarů, který pod sebou sdružuje více jak 300 minipivovarů a dojde i na předávání ocenění České a Moravské pivní koruny 2016.

NEJEN PIVO NA SALIMĚ

Mimo pivo, mohou návštěvníci v pavilonu „A“ degustovat i vybrané vzorky vína a u ostatních vystavovatelů budou probíhat ochutnávky a testovací prodej potravin a nápojů.

ZLATÁ SALIMA

Již tradičně také Veletrhy Brno vyhlásí soutěž o nejlepší exponáty ZLATÁ SALIMA u příležitosti konání mezinárodních potravinářských veletrhů a veletrhu obalů a tisku. Soutěž je určena pro exponáty, které jsou vystaveny na mezinárodních potravinářských veletrzích SALIMA/VINEX, MBK, INTECO a EmbaxPrint. Vítězné - oceněné exponáty, které vybere odborná hodnotitelská komise, budou návštěvníkům představeny již v průběhu veletrhů.

KDE CO BUDE NA SALIMĚ?

PAVILON „A“

Stejně jako v minulých ročních potravinářských veletrhů bude i letos oddělená prezentace technologií a finálních produktů. Od 17. do 20.2.2016 se budou v pavilonu „A“ prezentovat potraviny české i zahraniční provenience, budou zde umístěny zahraniční účasti a stánky jednotlivých dodavatelů potravin, přísad, alkoholických i nealkoholických nápojů, cukrovinek, kávy, čaje a lahůdek. Naleznete zde ochutnávky vína i piva z minipivovarů.

PAVILON „V“

Odborná sekce veletrhu SALIMA podávající dokonalý přehled o zpracovatelském průmyslu v zemích střední a východní Evropy bude instalována v pavilonu „V“. Do komplexu mezinárodních potravinářských veletrhů SALIMA patří i mezinárodní veletrh mlynářství, pekařství a cukrářství MBK a mezinárodní veletrh zařízení pro obchod, hotely a veřejné stravování INTECO. V rámci



těchto veletrhů se prezentují přední výrobci a dodavatelé potravin a technologií pro potravinářské obory, mlynářství, pekařství, cukrářství, vinařství a zařízení pro obchod, hotely a veřejné stravování z celého světa.

PAVILON „G1“

Mezinárodní veletrh obalů a tisku EmbaxPrint, který bude probíhat od 17. do 19. února v pavilonu „G1“. Zde budou mít odborní návštěvníci možnost posuzovat nové technologie, materiály, technické parametry a srovnávat a vybírat tak v předstihu produkty a novinky z té nejširší a nejhodnotnější nabídky, kterou představí nejen tuzemští vystavovatelé.

V tomto pavilonu bude nainstalována i „živá“ balicí linka PACKAGING LIVE 2016. Jde v podstatě o zmenšenou továrnu - flowpack, roboty, tiskárny pro potisk různých materiálů, lepičku krabic, etiketovačku, ovinovačku, dynamickou lavici na testování stability palet, speciální plošinu a další technologie, které návštěvníky provedou celým balicím a logistickým procesem.

PACKAGING LIVE 2016 - linka, která zabalí cokoli, tentokrát pečivo Breadway

Spojení potravinářských veletrhů s veletrhem EmbaxPrint se i v minulých ročních neoddiskutovatelně osvědčilo, vřdy vysoké procento produkce obalového průmyslu směřuje právě do potravinářství. I tentokrát budou mít návštěvníci možnost v pavilonu „G1“, v rámci dopro-

vodného programu veletrhu EmbaxPrint, shlédnout „živou“ balicí linku Packaging Live 2016, kde stroj pro kusové balení, který se nachází vždy na začátku linky, bude balit tentokrát ne mýdla, ale pečivo - chlebovou pleťnku značky Breadway. Jde v podstatě o zmenšenou továrnu - flowpack, roboty, tiskárny pro potisk různých materiálů, lepičku krabic, etiketovačku, ovinovačku, dynamickou lavici na testování stability palet, speciální plošinu a další technologie, které k lince neodmyslitelně patří. Do linky PACKAGING LIVE 2016 se zapojili stálí partneři i noví dodavatelé renomovaných technologií. Součástí bude probíhat i ochutnávka originálního pečiva a kávy v projektové kavárně.

JAK NA VELETRH A KDE PARKOVAT?

Návštěvníci veletrhu SALIMA budou mít nově možnost parkovat přímo v areálu výstaviště.

Vjezd vozidel návštěvníků do areálu výstaviště bude od 17. února 2016 možný branou č. 4. (mezi hotely Voroněž a Holiday Inn) kde budou návštěvníci dále naváděni na parkovací plochy před pavilonem A. Odtud již pěšky pohodlně dojdou do všech tří pavilonů A, V i G1, ve kterých budou probíhat veletrhy SALIMA/VINEX, MBK, INTECO a EmbaxPrint.

Zakupte vstupenku online na etickets.bvv.cz, ušetříte čas i peníze!

Více informací naleznete na: www.salima.cz



VYCHUTNEJTE SI SALIMA MENU:



MEZINÁRODNÍ
POTRAVINÁŘSKÉ
VELETRHY



INTECO



17.-20. 2. 2016
BRNO - VÝSTAVIŠTĚ
WWW.SALIMA.CZ



BVV
Veletrhy
Brno

Brněnská městská policie má potíže při náboru strážníků

Město potřebuje padesát nových lidí v uniformě.

Ačkoli je zájem o práci strážníka v Brně velký, policie se potýká s problémy. Jen zlomek z nich totiž zvládá při náboru psychotesty a zkoušky

tělesné zdatnosti. Aby městská policie měla ještě více kandidátů, a tedy i širší výběr, rozhodlo její vedení, že každý z nových strážníků od ní dostane příspěvek 30 tisíc korun.

U brněnské městské policie pracuje 507 strážníků, do konce roku by jich mělo být 541. Vzhledem k plánovaným odchodům některých

současných zaměstnanců do důchodu a na mateřské dovolené bude muset přijmout 50 lidí. Nováčky chce po zaškolení vyslat do okrajových částí Brna, kde si starostové dlouhodobě stěžují na to, že je tam strážníků málo.

Dříve bylo schopno projít přijímacími testy k brněnské městské policie přibližně dvánáct procent uchazečů.

Úspěšnost kandidátů ale nyní poklesla na pouhých čtyři procenta. K nedávnému náboru se přihlásilo sice 186 uchazečů, z nich testy zvládlo ale jen osm lidí.

„Nezvládají člunkový běh ve stanovených časových limitech. Zadržávají se u kliků a dřepů,“ uvedl mluvčí strážníků Jakub Ghanem. Vedení městské policie proto po-

třebuje ještě více uchazečů, aby bylo z čeho vybírat. Ze svého rozpočtu proto vyčlenila 1,5 milionu korun.

Z nich vyplatí každému nově přijatému strážníkovi příspěvek 30 tisíc korun. „Doufáme, že bude motivovat fyzicky zdatné a psychologicky odolné k tomu, aby k nám nastoupili,“ doplnil Ghanem. **ČTK**



Bolek Polívka se do Brna vrátil ve své slavné roli doktora Burkeho

Známý herec Boleslav Polívka se vrací na jeviště svého brněnského divadla v roli dr. Zvonka Burkeho, která patří k jeho nejnámějším kreacím. Sám ji považuje za srdeční záležitost. Hrál ji na různých scénách, jde dokonce o jeho absolventské představení. Dnes se však pozastavil nad tím, že kdysi jako mladý herec groteskně karikoval starce, zatímco nyní je sám starší než jeho postava. „Už to hraji s pochopením a slzou v oku,“ řekl. Ve hře Podivné odpoledne dr. Zvonka Burkeho se vedle Polívky objeví další oblíbený herec – Pavel Liška. Představení jsou podle webu divadla až do března vyprodána. **ČTK**

INZERCE

EKOLOGICKÁ LIKVIDACE VOZIDEL

IB-MET

Odtah + doklad o likvidaci zdarma – ihned
výkupní cena dle hmotnosti vozidla

Volejte po - pá od 8.00 do 16.00 hodin
724 731 959

nonstop: 731 566 786

SLEVA až 5000 Kč

NA NOVÉ POVRCHOVĚ POŠKOZENÉ
• CHLADNIČKY • PRAČKY •
• MYČKY • SPORÁKY •
• KUCHYŇSKÉ VESTAVBY •

Internetové ceny na nové spotřebiče

ZANUSSI **AEG**
perfekt in form und funktion.

Electrolux
chladservis
Brno, Křenová 19
(areál bývalé Mosilany) tel.: 543 255 555
www.chladservis.cz

ZDARMA
odvoz starého spotřebiče

Jazyková škola VIKI
Výuka přímo v centru města
Masarykova 31 • 602 00 Brno
☎ 542 221 578, 603 776 978
agentura@vika.cz • www.vika.cz

HELPER FINANCIAL
601 571 821
HLEDÁME OBCHODNÍ ZÁSTUPCE PRO BRNO A OKOLÍ
778 412 197 PRO VÝŠKOV
HLEDEJTE LEVNĚJŠÍ ŘEŠENÍ
PŮJČKY
5.000,- až 50.000,-
• nejvýhodnější podmínky
• měsíční splátky
• bez skrytých poplatků

Výstava. Život norských Židů

První výstavou, kterou Muzeum města Brno zahajuje letošní sezonu, je výstava o životě norských Židů mezi lety 1851 až 1945. Výstava s názvem Wergelandův odkaz představuje unikátní fotografie a dokumenty. Připomíná norského vědce, básníka a filozofa Henrika Wergelanda, díky jehož úsilí vstup Židů do země v roce 1851 norský parlament umožnil. Norští Židé výrazným způsobem zasáhli i do dějin Brna. Jedním z nich je architekt Otto Eisler, jenž postavil vilu Tugendhat a navrhl synagogu Agudas achim. Eisler chtěl prchnout před nacisty právě do Norska, ovšem gestapo ho odvedlo do Osvětimi a do Buchenwaldu, válečné hrůzy ale přežil. Výstava je otevřena do 27. března. **ČTK**

Kultura v Brně

Reklamožrouti na Flédě

Více než pět hodin nejlepších reklam ze světa opět míří do Brna! „Budete se smát, plakat a královsky se bavit,“ píše na svém webu klub Fléda, kde se nejnovější kolekce Noci reklamožroutů uskuteční. Akce se chystá 18. února a uvidíte přes 300 reklam z více než padesáti zemí světa. Je to výběr toho nejlepšího z minulých let, reklamy na známé i neznámé světové značky, reklamy se světovými celebritami, exotické spoty s neherci i dramatické a vtipné hříčky.

Na ples přijede Ledecký

Už po dvaadvacáté se uskuteční tradiční ples městské části Brno-Královo Pole. Letos proběhne 6. února v KC Semilasso a hlavním hostem bude Janek Ledecký. Připravena bude tombola a bohaté občerstvení. Dětský karneval se chystá o den později od 15 hodin. **MAP**



Povánoční slevy. Nemusejí být tak výhodné, jak se zdá

Od Vánoc na nás z výloh obchodů křičí obrovská čísla se slevami, kterými lákají prodejci zákazníky. Ne vždy ale zákazníci na slevě skutečně ušetří. V Brně od začátku roku zaznamenala Česká obchodní inspekce už desítky stížností.

Týkají se především obchodních praktik. „Většinou má spotřebitel například pocit, že částka slevy neodpovídá té, kterou očekával, to zna-

mená, že není třeba dobře propočtená. Čekal třeba polovinu, ale není to přesně polovina,“ uvedl jeden z příkladů Karel Havlíček, ředitel České obchodní inspekce v Brně. Dalším z prohřešků je pak i lákání na extrémní slevy v momentě, kdy byste v obchodě zboží s tak velkou slevou hledali jen těžko.

Zákazníci se taky často jen velmi těžko orientují v tom, kolik zlevněné zboží skuteč-

ně stojí. Špatným příkladem může být například cenovka, na které je uvedena procentuální sleva, ale konečná cena uvedená není. „Pokud je ten výrobek označen cenou pouze takhle, tak je to v každém případě špatně, protože obecně platí zásada, že spotřebitel nesmí nic složitě vypočítávat, nesmí se té ceny dopátrávat. Cena tedy musí být sjednána jednoznačně,“ vysvětlil Havlíček. **BARBORA SLEZÁČKOVÁ**

Pokuty pro obchodníky

Pokud inspektoři hříchy prodejců odhalí, mohou se nevýhodné slevy prodražit i obchodníkům.

- Každý rok inspekce během vyprodejů udělí jen v Brně kolem patnácti pokut.
- A fér nehrají jen klasické kamenné obchody, ale také e-shopy.

• Mnohdy totiž uměle navyšují ceny před slevou (příklad najdete v boxu vpravo).

• To je také jeden z nejčastějších prohřešků, které Česká obchodní inspekce u nákupů na internetu řeší.

• Za tyto nekalé praktiky může prodejce dostat i pokutu v řádech desítek tisíc korun.

Sleva? Spíš podvod

9

E-shopy podvádějí stejně jako kamenné obchody. Uměle totiž navyšují ceny před slevou. Například stejný kávovar vyjde na jednom portálu na devět tisíc korun i se započtenou slevou 10 procent, na jiném je možné ho zakoupit za sedm a půl tisíce. A bez slevy.

Drony nad křižovatkou

O studentský projekt mají zájem po celém světě.

Na to, jak lépe monitorovat a vyhodnocovat dopravní data, se ve své diplomové práci zaměřil doktorand z VUT Adam Babinec. Podařilo se mu vyvinout nový software, který analyzuje data z leteckých videí. Teď o něj mají zájem po celém světě.

„Konkrétně jsem se zaměřil na vývoj systému, který dokáže zpracovat videa zachycená kamerami umístěnými na dronech,“ popsal ve zkratce Babinec. Jedním z důvodů, proč použil právě drony, je jejich oblíbenost v současné době. „Jsou to technologie, jejichž vývoj jde momentálně velmi rychle dopředu. Také začínají být čím dál dostupnější, takže je stále více společností využívá,“ vysvětloval Babinec.

Oproti stávajícím řešením

jsou navíc data z dronů daleko kvalitnější. Díky videím z dronů je možné sledovat více aut naráz a informace jsou přesnější. Další výhodou je i větší bezpečnost. „Řada stávajících technologií je umístěna tak nízko, že je možné pořídit záběr SPZ i řidiče. Vždy záleží na kvalitě záběrů, ale u většiny dat z dronů je zajištěna anonymita, neboť se nedá přečíst ani SPZ,“ upozornil.

O jeho software projevil zájem společnost RCE Systems, která následně projekt zahrnuje do svého portfolia. Dnes službu nabízí na trhu pod názvem DataFromSky. Zákazník poskytne společnosti videa zachycená drony a zpět dostane databázi trajektorií vozidel. Kromě toho získá i aplikaci, s pomocí které může data vizualizovat a dále analyzovat. Občas se ale na firmu obrací i zákazníci s velmi netradičními požadavky. Jeden z nich třeba chtěl na základě videí počítat

ovce. **BARBORA SLEZÁČKOVÁ**



Wynton Marsalis, nejznámější jazzman 80. let minulého století

JAZZFESTBRNO.CZ

Koncert. Legenda v Brně

Devítinásobný držitel hudebních cen Grammy, legendární trumpetista z amerického New Orleans Wynton Marsalis bude hlavní hvězdou letošního festivalu JazzFestBrno.

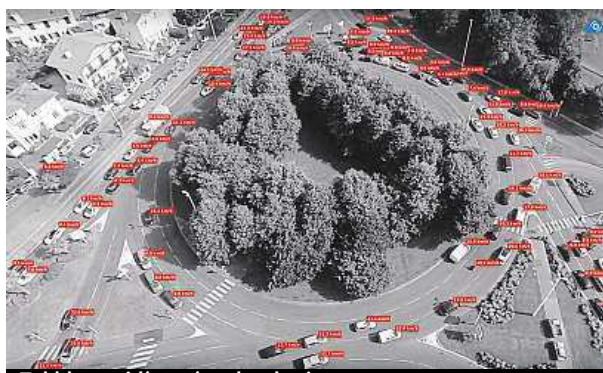
Jeho pořadatelé oznámili, že dva Marsalisovy koncerty v Sono Centru jsou už zcela vyprodané. Přesto mají ti fanoušci kvalitního jazzu a swingu, na které se lístky nedostaly, šanci. Do prodejce půjde ještě několik desítek lístků a stání za 460 korun.

„Wynton Marsalis se s Jazz at Lincoln Center Orchestra vrací k úplným kořenům jazzu. Kdybych měl tento projekt popsat někomu, kdo o něm nikdy neslyšel, nejspíš bych řekl, že je to velmi temperamentní soubor úžasných hráčů, kteří se inspiroují v samotné prapodstatě afro-americké hudby, ale dokážou ji přetvořit s ohledem na hudební současnost,“ vysvětluje umělecký ředitel festivalu Vilém Spilka. **RADEK BABIČKA**

Kde sehnat lístky

Na koncert Wyntona Marsalise jsou k dostání v síti Ticketpro nebo na nejkonzerty.cz.

- K zakoupení jsou také vstupenky na další z vrcholů festivalu, na vystoupení zpěváka Gregoryho Portera (8. března) a na koncert saxofonisty Waynea Shortera a jeho kvarteta (13. dubna). Oba koncerty se uskuteční v Bobycentru.



Takhle to vidí nová technologie.

ADAM BABINEC

Rok 2016 v Muzeu romské kultury: Program pro rodiny s dětmi i kulturní nadšence

Výstavy, filmy, muzika nebo akce pro děti. Program Muzea romské kultury v roce 2016 myslí na všechny! Rodiny s dětmi mají poslední šanci užít si interaktivní výstavu dřevěných hraček řezbáře Matěje Holuba ... A možná přijede na koze, která trvá do neděle 21. února. Tento poslední den výstavy navíc připravujeme dílnu, kde si děti budou moci vytvořit vlastní hračku.

Na únor chystáme uměleckou lahůdku, a to v rámci pravidelných Filmových čtvrtek v Moravské zemské knihovně. 25. února budeme promítat němý film *Čarovné oči* s hudebním doprovodem romské jazzové kapely The Harmonic play vynikajícího houslisty Milana Horvátha. Film *Čarovné oči* je snímek pro pamětníky z roku 1923 a jedná se o historický unikát. Jednou z lokací, kde se natáčel, je totiž zaniklá osada v Oslavanech a ve filmu vystupují také místní Romové, z nichž většina zahynula během 2. světové války. The Harmonic play připravili svůj koncert přímo pro tento film a tuto

událost. Nejen filmoví fanoušci by si ji neměli nechat ujít, vstup je zdarma a začátek v 18. hodin.

Milanu Horváthovi také 7. dubna v rámci oslav Mezinárodního dne Romů pokřtíme nové CD *Zapomenuté tóny*.

Muzeum letos připravuje tři samostatné výstavy. 10. března zahajujeme výstavu amerického fotografa Chada Wyatta romarising V4. a 23. června pak výstavu obrazů o romském holocaustu *Smoky pictures*. Návštěvníky nejzajímavější ale bude naše podzimní výstava *Romský šperk*, kde budou od 6. října k vidění opravdové unikáty! Všechny akce Muzea romské kultury se sem samozřejmě nevešly, proto pro aktuální informace sledujte naše webové stránky a facebook. Přijďte k nám kdykoli během roku 2016, první neděli v měsíci je vždy vstup zdarma do stálé expozice i výstav a posedět můžete také v naší kavárně Bengl! Těšíme se na vás!

**Muzeum romské kultury, s. p. o.,
Bratislavská 67, Brno**

www.rommuz.cz



MUZEUM
ROMSKÉ
KULTURY

2. sál stálé
expozice *Příběh Romů*.

Z němeého filmu *Čarovné oči*,
který promítáme 25. února.

Houslista Milan Horváth.

Foto Muzeum romské kultury



Vějíř loutek dálného orientu

Asijské loutky ze sbírky Helgy Brehme – Theater am Faden, Stuttgart



Moravské zemské muzeum jedním ze svých výstavních projektů představuje exkluzivní vybrané exponáty z obsáhlé loutkové sbírky paní Helgy Brehme, loutkářky a ředitelky Theater am Faden ze Stuttgartu. Zejména pak atraktivní loutky z rozličných oblastí orientu. Dominují zde stínové loutky z Indonésie, Indie a Číny, dále indonéské spodové loutky trojrozměrné i reliéfní, unikátní hůlkové loutky typu bunraku z Japonska, čínské maňásky a také velké marionety z Barmy. Výstava je doplněna obrazovým materiálem a základními informacemi o specifických formách loutkového divadla asijských kultur. Okrajově uvádí také divadelní aktivity Helgy

Brehme a Theater am Faden spojené tematicky s fenoménem asijského loutkářství.

Každý návštěvník se může na vlastní oči přesvědčit o neobvyklé kráse loutek asijských kultur, ve kterých tento druh divadelního umění často zastínil jiné druhy divadelního projevu, a kde loutkářství často plnilo i jiné role než u nás, například v oblasti náboženství.

Výstava přenášá do Brna alespoň kousek atmosféry čarovného Theater am Faden sídlícího ve starobylém domě na okraji Stuttgartu, kterou přibližuje i dvojjazyčná česko-německá bohatě ilustrovaná publikace, kterou muzeum u příležitosti konání výstavy vydalo.



Vějíř loutek dálného orientu /

Asijské loutky
ze sbírky
Helgy Brehme –
Theater
am Faden,
Stuttgart

Dietrichsteinský
palác, Zelný trh 8,
Brno,
do 30. června
2016

www.mzm.cz



Výstava o specifických formách loutkového divadla asijských kultur představuje loutky z různých oblastí orientu. Stínové loutky z Indonésie, Indie a Číny, indonéské spodové hůlkové loutky, hůlkové loutky typu bunraku z Japonska, čínské maňásky a velké marionety z Barmy.



B R N O | STUTTGART

1817 slavíme 2017 200 let



Hvězdárna
a planetárium
Brno

Hvězdárna a planetárium Brno v roce 2015 přivítala neuvěřitelných 162 478 návštěvníků, kteří navštívili celkem 1922 představení, pořadů i akcí. Jde o nejvyšší návštěvnost za více než šest desetiletí existence organizace, o dvacet tisíc více než v loňském, také rekordním roce. A co všechno se letos chystá? Zeptali jsme se ředitele Jiřího Duška.



Když jsme před několika roky přišli s projektem nové podoby Hvězdárny a planetária Brno – stavební i obsahové – předpokládali jsme roční návštěvnost kolem 100 tisíc. Nyní můžeme neskromně prohlásit, že jsme jednou z největších atrakcí města Brna. Je zcela jisté, že Hvězdárna a planetárium Brno bude v roce 2016 milovat vědu a dobrodružství vědeckého poznání, bude prostředím, ve kterém se sci-fi stává realitou, jedinečnou a interaktivní, podmanivě tajemnou, ale také sexy, která se navíc nebere smrtelně vážně.

Můžete být i konkrétnější?

V roce 2016 připravujeme celou řadu nových pořadů, komorních i pro tisíce kosmoplavců najednou – vydáme se za Sluncem, do říše fantazie, neviditelného světa kolem nás, oslavíme tmu, úplňky i padající hvězdy. V rukávu máme i několik dalších vylomenin, které Vás snad pobaví anebo dokonce inspiřují k tomu

se k nám přidat. Velkou radost snad bude mít i většina brněnských prvňáčků, kteří od nás obdrží k pololetnímu vysvědčení speciální letenku do vesmíru, jež mohou využít jak při návštěvě se školou na vzdělávacím pořadu, tak s rodiči.

A v dalších týdnech?

Na jaře bude v digitálním planetáriu ke zhlédnutí Tajemství neviditelných světů. Představte si, že alespoň na jeden den uvidíte vše, co je příliš pomalé, malé, nebo prostě neviditelné. S pomocí nejmodernějších technologií se vydáme do skrytého, ale fascinujícího světa kolem nás. Unikátní animace a vizualizace, které využívají záběry z elektronových mikroskopů, vysokorychlostních kamer i časosběrných záběrů, nám v jedinečných detailech představí



titěrné živé organismy, nanotechnologie budoucnosti i svět za zdi obyčejného domu.

Čeká nás i nějaký zajímavý nebeský úkaz?

V pondělí 9. května odpoledne, pokud nám to počasí dovolí, se můžeme těšit na unikátní nebeskou událost. Planeta Merkur projde mezi Zemí a Sluncem, vytvoří tak „malé zatmění“. Temnou siluetu kamenné planety budeme několik hodin sledovat na pozadí zářivého kotouče naší denní hvězdy. V českých zemích jsme mohli podobnou událost – přechod Merkuru přes sluneční kotouč – sledovat v roce 2003.

Proslýchá se něco o velkém filmovém festivalu...

V polovině června budeme hostit největší festival pořadů pro digitální planetária na světě IPS FullDome Festival Brno 2016, který do střední Evropy přivede ty nejlepší producenty a nejlepší představení. Nejedná se přitom pouze o odbornou akci, ale vybrané pořady zhlédnou i běžní diváci. Některá z nich se dokonce zařadí do repertoáru Hvězdárny a planetária Brno. I když se jedná o velmi komplikovaný a finančně ná-

ročný projekt, je to také velká pocta a otázka prestiže. Hvězdárna a planetárium Brno tak bude organizovat nejvýznamnější mezinárodní akci ve své historii.



A podobné show jako v případě prosincového Svátku světla?

Po loňském úspěchu se zcela jistě zopakuje i Noc padajících hvězd v polovině srpna, kde se budou stovky lidí dívat na jedinečné Perseidy. Navíc se ale Brňané mohou těšit na Svátek tmy – během letního slunovratu a jiné taškařice v areálu Kraví hory.



Hledejte spolu s Katkou a Tomášem tajemný Ptačí ostrov!



První premiéra roku 2016 v digitálním planetáriu na Kraví hoře myslí na nejmladší návštěvníky. Asi tušíte, že to nebude až tak obyčejná pohádka. Nečekejte prince a princezny, ale velké dobrodružství s mnoha krásnými scenériemi. Nebylo to jednoduché, dát takový snímek dohromady, ale našťastí se v Brně našlo dost šikovných umělců, kteří dokázali něco výjimečného.

Na co se můžete těšit? Tomáš s Katkou jednoho dne najdou za knihovnou vstup do kouzelné říše. Zvědavost jim nedá a tak se

drcem Al Hasenem s mohutným plnovousem, s pirátem, jemuž ta pusa jede jako namydlená, s partou dobromyslných námořníků. Vydají se na velkou plavbu po moři, vznesou se na létajícím stroji, objeví krásný drahokam průzračný jako měsíční svit. A obohatí se o mnoho nových, cenných znalostí. Dozví se, jak svět drží pohromadě, zda má Měsíc skutečně tisíc tváří a co je Severní hvězda a co nám ukazuje. V neposlední řadě zjistí, co je zač ten tajuplný Ptačí ostrov...

Pokud vaše děti jen trochu milují dobrodružství, zábavu a nechybí

né animace a kulisy s bohatými zpracovanými detaily. Autoři použili mnoho atraktivních prostředí – například zámek v kouzelné říši i se zámeckou zahradou našli vzor v Lednicko-Valtickém areálu.

Kromě filmu se dětem bude určitě neméně líbit i doprovodný program. Pozveme je na prohlídku hvězdné oblohy. Nad hlavami diváků se rozzáří v podobě souhvězdí všichni bájní hr-

dinové i zvířátka, zvláště pak ta okřídlená. Víte, že na nebi najdete Létající rybu, Pegase, Holubici nebo Labuť. Divákům povíme zajímavé věci o Měsíci i jiných tělesech na obloze.

Na toto představení můžete vzít své ratolesti, pokud jim už bylo pět let. Na výpravu na Ptačí ostrov se na Hvězdárně a planetáriu Brno vydávají v únoru a březnu vždy o víkend. Tak co, vydáte se na cestu?



ocitnou v nádherném, ale poněkud smutném kraji. Problémy se mohou vyřešit jen tehdy, pokud máte trochu fištrónu a hodně odvahy. Něco takového našim hrdinům rozhodně nechybí, a proto se vydají na velkou pouť za klíčem k tajemnému globu.

Tomáš s Katkou potkají celou řadu zajímavých postav. Seznámí se se synem Severní hvězdy Aruna, mu-

jim ani představivost, pak se jim toto představení bude rozhodně líbit. Dětské role ztvárnili Adéla Ondrušová a Vojtěch Ventruba, vedlejší role dospěláků si s chutí zahráli herci Městského divadla Brno Hana Holišová, Eva Ventrubová a Petr Štěpán. Scénář k snímku napsal Jan Šotkovský, režisérem je Petr Hloušek.

Zvláště chceme upozornit na krás-



Hvězdárna
a planetárium
Brno

Program a vstupenky
www.hvezdarna.cz

PTAČÍ OSTROV

od února 2016

Nové dobrodružství digitálního planetária

Hvězdárna a planetárium Brno je příjmovou organizací zřizovanou statutárním městem Brnem.

Vydejte se do ohnivého pekla

Na naší denní obloze se pohybuje velká žlutá hvězda. Je stará pět miliard let a jsme jí vděční za to, že zde můžeme žít. Každé malé dítě ví, o čem je řeč – o Slunci. Jakkoli klidně a vlídně toto těleso na nebi působí, máte představu, jak to vypadá a co se děje na jeho povrchu?

Možná si vzpomenete na sluneční skvrny, erupce, korónu nebo sluneční vítr... Co všechno se ale za těmito slovy skrývá? Napadlo by vás, že spolu s tím souvisí některé

pod povrchem Slunce a zažijte obrovskou sílu slunečních superbouří.

A bude to fantastická podívaná. Vždyť na výrobu animací, které jsou součástí představení, posloužil Blue Waters supercomputer v National Center for Supercomputing Applications. Tento unikátní počítač je schopen provést zhruba 10 miliard operací za sekundu. Je tedy zhruba tři milionkrát rychlejší než běžný notebook. Pokud byste mohli násobit dvě čísla dohromady každou

du, pátek, sobotu a neděli. Součástí představení Sluneční superbouře je komentované povídání o hvězdné obloze. Brněnské planetárium je v Evropě druhým, které představení Sluneční superbouře zařazuje do stálého repertoáru.

Součástí představení je také ukázka naší tvorby – představíme vám projekci našeho pracovníka Pavla Karase. Tato projekce dokumentuje fantastickou kvalitu slunečních observatoří. Své dojmy načerpané ze

snímku Sluneční superbouře si doplníte o znalosti o tom, jak odborníci důmyslně a detailně zkoumají Slunce z nejmodernějších vědeckých center.

Vydejte se tedy spolu s námi na výpravu na Slunce! Startujeme již od únoru – vždy ve středu, v pátek, v sobotu a neděli. Program je vhodný pro diváky starší 12 let. A příliš neotálejte, snímek Sluneční superbouře bude na programu jen dva měsíce.



příjemné jevy – východ Slunce či polární záře, i jevy méně příjemné, jako třeba rušení rádiového nebo televizního signálu či poruchy rozvodů elektrické energie?

Na povrchu Slunce to přitom doslova vře. Výtrysky extrémně horkého plynu, žhavé vlny tsunami a obrovské exploze. Pod náporom sluneční plazmy se prohýbá magnetické pole naší planety. Slunce se nás doslova dotýká... Vydejte se proto v brněnském digitálním planetáriu k nejdůležitější hvězdě ve vesmíru. Poznejte horoucí nitro hluboko

sekundu, trvalo by to několik milionů let, abyste dokázali to, co dělá Blue Waters každou sekundu.

Představením Sluneční superbouře provází hlas Vojtěcha Dyka. Jeho součástí je také unikátní projekce od Pavla Karase, která dokumentuje fantastickou kvalitu slunečních observatoří. Jak důmyslně a jak detailně jsme schopni studovat naši denní hvězdu? A najdeme v blízkém vesmíru stálíce podobné našemu Slunci?

Vstříc našemu Slunci se vydáváme v únoru a březnu vždy ve středu,



Hvězdárna a planetárium Brno

SLUNEČNÍ SUPERBOURE

Premiéra v digitálním planetáriu

Namluvil Vojta Dyk

Rezervace a vstupenky www.hvezdarna.cz

Hvězdárna a planetárium Brno je příspěvkovou organizací zřízenou statutárním městem Brnem.



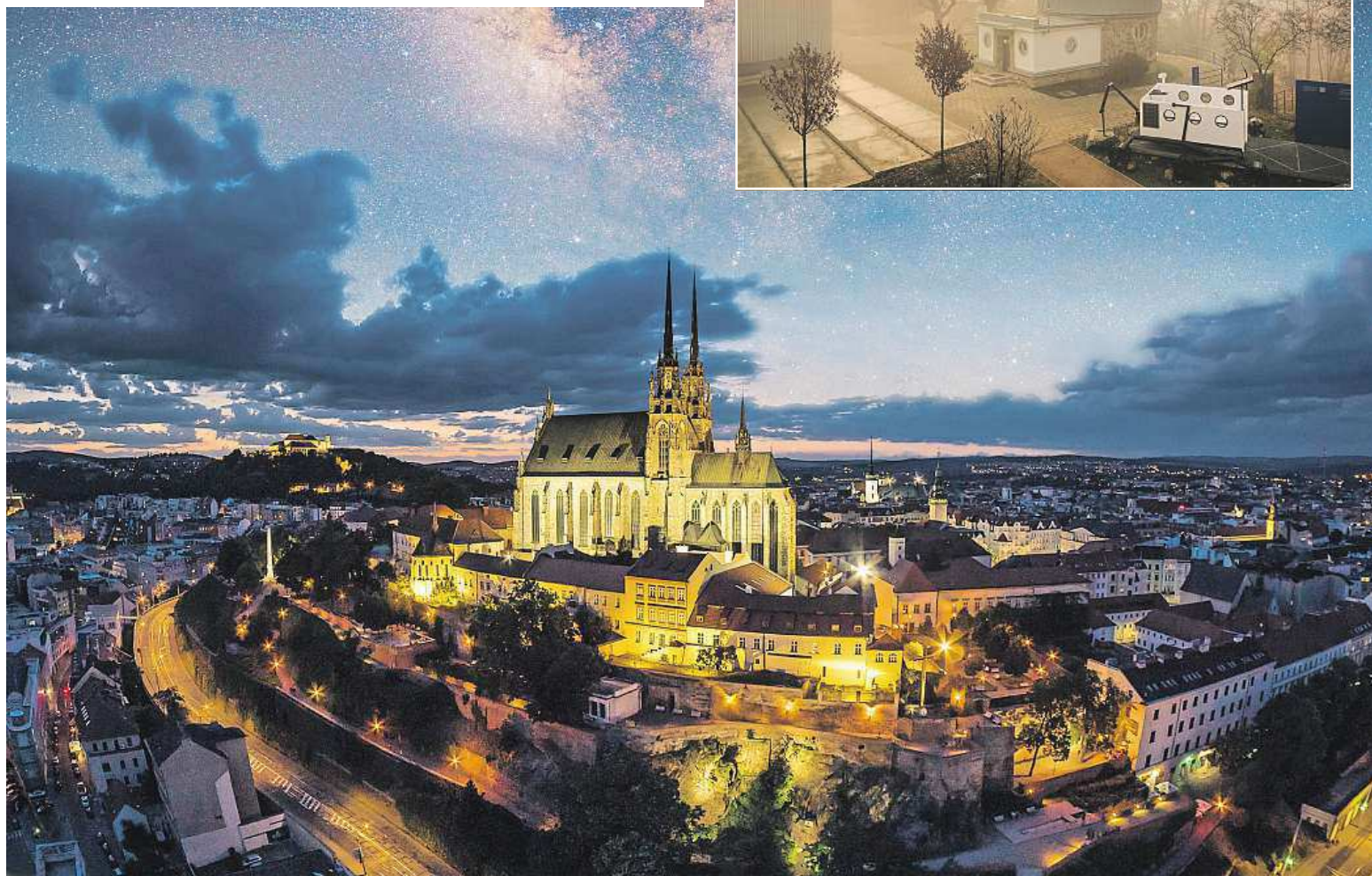
Neztraťte se VE VESMÍRU

Už jste na vlastní oči spatřili krátery na Měsíci, Saturnův prstenec, Jupiterovy bouře a satelity, srpek Venuše, barevné dvojhvězdy, jiskřivé hvězdokupy, jemné mlhoviny anebo galaxie vzdálené miliony světelných roků? To všechno vám pohodlně ukáží pomocí moderních automaticky naváděných dalekohledů na brněnské hvězdárně.

Tamní komentované procházky večerní oblohou vedou odborní průvodci. Avšak nebojte se, bude to srozumitelné povídání s příchutí romantiky. S ohledem na změny v postavení nebeských těles, stejně jako ročních období, je přitom každá taková výprava zcela jedinečná. Pozorování je vhodné pro návštěvníky od 8 let, a je dobré se na něj teple obléci! V únoru se mezi hvězdy vydáte od středy do soboty za jasného počasí.

A pokud nechcete čekat, až se setmí anebo udělá pěkné počasí, vydejte se na vědeckou stezku. Od rána do večera, od soumraku do úsvitu, od pondělí do neděle můžete na Kraví hoře na vlastní oči, sluch i hmat poznávat svět kolem sebe. V okolí Hvězdárny a planetária Brno totiž najdete několik interaktivních exponátů, jako je kaleidoskop, pixelová stěna, zvukovod, planetární siloměr nebo spektroskop. Expozice Vědecká stezka je volně přístupná bez výkladu.

Jednotlivé exponáty vědecké stezky jsou mechanické s intuitivním ovládním s textovými návody a grafickými ikonami. A pokud vám nestačí pár vět návodu, můžete si v mobilním telefonu přečíst spoustu dalších zajímavostí a dokonce si pustit i instruktážní video. Důvodů, proč vyrazit na Kraví horu je tedy více než dost.



CITÁT: JOHANN NEPOMUK NESTROY	SEVERSKÝ STAT	1		AMPÉR- ZAVIT (ZN.)	TRNAVSKÉ AUTOMOB. ZAVODY (ZKR.)	ARABSKÝ SULTANÁT	LABUŽNÍK		ETANOL	NÁZEV ZNAČKY DUSÍKU	ÚRODNÉ MÍSTO V POUŠTI	ŘÍM.2056	PRABY- VATEL ITALIE	HUDEBNÍ ZNAČKA	SLŮVKO OHRAZENÍ	INICIÁLY ZPEVÁKA ORBISONA		MONGOL- STI PASTEVCÍ	2	DRÁTĚNÉ SMYČKY
INICIÁLY HISTORIKA PALAC- KEHO			ČÁSTICE HMOTY					LAT.NÁZEV SOUHVEZDÍ MALÝ LEV KOUŘIT									A SICE			
INSTITUT ŘÍZENÍ (ZKR.)			4 PLOD DUBU														HRDINA HRANICE POLÍ			
OPAK VÝŠ				TREFA SLOUP					DRAHÝ KOV HL.MĚSTO FRANCIE (ORIGIN.)							OBRAZ ZEMĚ POTRAVIN. VELETRH				
PEŘEJ					OPAK POD SATURNŮV MĚSÍC			DOMÁCKY PAVLINA PLES							LOVECKÝ PES TAŽNÉ ZVÍŘE				ZUŘIVOST	
PERSKÝ KOBEREK						SLOVEN. HOKEJISTA TLAČÍTKO (HOVOR.)				ŘÍM.2 ROD TRO- PIC.MRA- VENCŮ			MAZACÍ PŘÍPRAVKY ZNAČKA MOUKY							
OSÁLIT (LIDOVĚ)							VÁHA OBA- LU ZBOŽÍ SPOJOVACÍ ČÁRKA				GEOMETR. TĚLESO VOJENSKÁ JEDNOTKA							NÁZEV PISMENE MANŽEL I. CHYLKOVĚ		
POMŮCKA- AIDE.BEBOP FRYTA,KILIM METOPA MIMAS,ŘÁS TSAVO,VILIKU	ODSTŘE- DOVAT HYPNOTIC- KY STAV							DUTÁ MÍRA ZNAČKA KLOBOUKŮ					DOMÁCKY OLIVER VEJTAHA (HOVOR.)				SLOV.TÁZ. ZAJMENO JEDN.EL. ODPORU			
ZKR.PRO TELEVIZI			NABÍRAT DO ZÁHYBŮ PSOVITÁ SELMA					KUPA SLÁMY SLOVAN. BŮH HROMU					BŮŽEK LÁSKY JEDNOTKA CHUZE							
ÚNIK HRÁČE S MÍČEM				ČÁST MÍSTNOSTI JEDOVATÝ HRIB					ÚTOK MUŠLIM. VUDCE						VZDECHY PROMOČNÍ SIN					PLEMENO
KACHNA (ZOOLOG.)					DOM.RENÉ STAROŘEC. DESKA S RELIEFEM					SVATOZÁŘ KRUCINÁL						TITUL LÉKÁŘE CITOSLOV. PŘI PADU				
NA ŽÁDNÉ MÍSTO					JM.BÁSN. SEVČENKA POPRAVČÍ (PLUR.)					PŘENESE- NY PRYT 3						BÝV.SPZ SVITAV ANGL.DOM. ZEN.JM.				
ZEMĚDĚL. USEDLOST						VESNICKÝ BOHÁČ ZÁNĚT LEDVIN							CHLAPEČ POUZDRO (ŘIDČEJ)					ZKR.PRO KUSY NĚMECKY "BLÁZEN"		
	SLOVAN. MUŽ.JM. 2x SWIŽE- NÝ TON A						NA ŽÁDNÉM MÍSTĚ LYŽAŘSKÝ POZDRAV							CIZÍ ŽEN. JMENO VOJENSKÉ ZATISÍ						
AD ACTA (ZKR.)			ZÁPISNÍK JAZZOVÝ STYL					SKELNÁ TAVENINA SOUČÁST CEMENTU							ANGLICKY "ZUSTAT" LETADLA					FRANC. "POMOC"
SPOLEK ČESKÝCH BIBLIO- FILŮ (ZK.)				ZLOST (LIDOVĚ) ZN.TITANU					DRUH VÝSIVKY DOBYTČÍ NÁPOJ						DOMÁCKY ERZIKA BROMID SODNÝ (VZ.)					
JMÉNO ZPEVÁČKY LANGE- ROVĚ					ROLETA (Z FRANC.) OBYVATEL BELGIE				ASIJ.STÁT AFR.ÚŠATÁ POLOOPICE							ROSTL.CI- ZOPASNĚ HOUBY KRTEK (měř.)				
SEVERŠTÍ PAROHÁČI					ŘÍM.DOZOR- CE STATKU SHOVIVA- VOST								LIHOVINA VSTOUPIT					DOMÁCKY EDWARD KANADSKÝ ZPEVÁK		
	BÝV.SPZ ÚSTI N.ORL. ČL.STIŽENÝ AFÁZII			ŠACHOVÝ VYRAZ ŘEDITEL. POŠT (ZK.)				ČESKÉ MĚSTO OHYZDA						OBRUŠOV. MOR.DNA ANGL."MRA- VENEČ"						
5		Ž						NIVA KAPÁNÍ							ANGL."PRO- NAJMOUT" NĚCO (BASNIC.)					TOPINKA
ZN.ŽELEZA				ČÁST PRAHY OBCHODNÍ AKAD.(ZK.)					ELEGANCE (LIDOVĚ) BÝV.SPZ SOKOLOVA						VYRÁBĚT TKANINU SKOSENÍ					
SOUHLAS				PODPIS ANONYMA OBEC			POHODNÝ KÓD TUNISKA			VODNÍ KVĚTINA NÁSEP						RESUSCIT. ODDĚLENÍ SLOVEN. "POUZE"				
NÁRODNÍ PARK V KENI					ČISTIC. KOBERCŮ TÁZACÍ ZAJMENO								LYŽE (ZASTAR.) PŘEDLOŽ.					POBÍDKA MPZ NIZOZEMÍ		
INICIÁLY SPISOVAT. KLÍMÝ				CHILSKÁ MĚNA					DOMÁCKY ADOLF						SUMA PENĚZ					
JAKÉ (BASNIC.)				CHURAVĚT					ROKY						VOJENSKÝ POZDRAV (ZAST.)					

Lektorka učí jednotlivce i firmy osobnostní rozvoj

Plánovala, že se po letech strávených v Jižní Americe a Asii usadí v Brně a zkušenosti nasbírané z meditací s asijskými mnichy a jihoamerickými šamanami zúročí ve vlastních lekcích. Stačilo však jedno osudové setkání a život Zuzzi Husarové se změnil o sto osmdesát stupňů. V prosinci spustila ve třech jazycích mutací unikátní on-line program Umění meditace.

Vždy ji lákala Střední Amerika. Na své nástěnce snů měla bílé pláže v Karibiku. Před dvěma lety by si nedokázala představit, že se její sen může stát realitou.

„Stačí jen věřit, dělat pro to maximum a žádat okolí o pomoc. Jak říká moje oblíbené přísloví: Žádej a bude ti dáno,“ začíná své vyprávění lektorka osobnostního rozvoje. Při natáčení menšího dokumentu se setkala s producentem a ten jí navrhl vytvoření rozsáhlejšího projektu.



Jednou z rad Husarové je najít nový směr díky změně myšlení.

ARCHIV Z. H.

Mexičan v letadle

Husarovou napadlo natočit on-line meditační program, následně však odletěla na dovolenou na Kypr a při zpátečním letu si vedle ní sedl muž z Mexika. „Začali jsme si povídat o spiritualitě, která má v Mexiku obrovskou tradici a teď je opět v kurzu. Mexiko je z velké části plné násilí a strachu a lidé hledají klid právě v meditacích. Tohle setkání ve mně naplno rozproudilo touhu si sen o Karibiku splnit,“ říká.

Když producentovi řekla, že vyráží do Mexika, napadlo ho, že by její cestu mohli spojit právě s natáčením meditač-

ních kurzů. Kvůli dalším povinnostem však museli vyrazit během týdne. „Bylo to hektické. Dva dny před odletem navíc kolega, který nikdy tak daleko neletěl, zjistil, že do Mexika potřebuje pas, takže letěl jen s rychlopasem. Navíc jsme ve třech osobách vezli několik profesionálních kamer, dron a další vybavení za statisíce. Vše jako naše běžná zavazadla,“ vzpomíná Husarová.

Počasí bylo nejdříve proti

V Mexiku se namátkově kontroloují zavazadla i při odchodu z letiště a české výprave se rozsvítila červená u všech tří kufrů.

„Když se pracovníci letiště začali vyptávat, už nám v hlavě naskakovaly sumy, za které bude potřeba techniku proclít. Nakonec nás však po obšírném vysvětlování a pár úsměvech pustili,“ popisuje.

Na natáčení měl tým sotva tři týdny, ale kvůli silným deštům za první týden nic nenatočil. Nervozita a negativní nálada se stupňovaly, družice a satelity navíc hlásily, že se počasí v dalších dnech rozhodně nezlepší.

„Meditovala jsem za lepší

počasí a pak si řekla, že i přes déšť a špatnou předpověď půjdeme natáčet. Za celé odpoledne pak nespadla ani kapka. Počasí se úplně změnilo a my mohli i v dalších dnech pracovat naplno. Videu vznikala na různých spirituálních místech spojených s mayskou kulturou či v džungli,“ líčí odvažná žena nevšední zážitky.

Video ke stažení

Zuzzi Husarová v Mexiku nakonec natočila šest lekcí ve třech jazycích – češtině, angličtině a španělštině. Interaktivní videa obsahují také úkoly, které používá při práci s klienty a v plánu jsou i komunitní soutěže. Audio s meditacemi lze stáhnout, takže je lidé mohou poslouchat také offline.

„Inspiroval mě podobný program od nadace World Peace Initiative Foundation, který jsem sama absolvovala. Ten však není dostupný v češtině a do španělštiny je jen nadabovaný. V mém programu mluvím všemi třemi jazyky přímo já,“ říká rodačka z Lipůvky.

Z mexického muže z letadla se stal její partner a nyní jsou spolu opět v Cancúnu.

Kurzy a workshopy

Zuzzi Husarová pomáhá jak jednotlivcům, tak i firmám.

- Za 500 korun si můžete objednat osobní kurzy detoxikace mysli a mindful meditation.
- Před několika dny začal také kurz mind coaching, který stojí 1500 korun a trvá až do konce června.
- Více informací i možnost objednat se na jednotlivé kurzy najdete na webových stránkách: zuzzihusarova.cz.

Zuzzi Husarová

Lektorka osobnostního rozvoje žije v obci Lipůvka.

- Praxi v oboru coachingu myslí se Zuzzi zabývá už dlouhých dvanáct let.
- Je první českou delegátkou světové organizace Peace Revolution pro rozvoj světového míru. Organizuje semináře nejen v českém jazyce, ale také pro široké publikum ve španělštině i angličtině.
- Výsledkem její dlouholeté práce je unikátní metoda mind coachingu pro odstranění omezujících rozhodnutí, která nám brání, abychom dělali to, co opravdu chceme. Oprostěte se s pomocí mentálního kouče od svazujících myšlenek a žijte život jen takový, jaký jej chcete mít.
- Její heslo: Objevte svůj potenciál – realizujte své sny.



Zuzzi také cestuje.

Z. H.

INZERCE

Úklidová firma přijme PRACOVNÍKY(CE)

na obsluhu podlah. mycího stroje, sběr kartonů a pravidelný úklid administr. prostor

CLARUS PROFI, spol. s r.o.
Šumavská 524/31
602 00 Brno
tel.: 605 144 535

Více peněz z nájmu má jít na opravy škol a hřišť

Brno-střed chce využívat více peněz z vybraného nájemného na jiné než bytové účely.

Peníze by měly putovat například na opravy škol nebo úpravu zeleně, řekl starosta Brna-střed Martin Landa (Žít Brno). Městské části mají nyní ze statutu města povinnost použít minimálně 90 procent ze zisku z nájmu na modernizaci bytového fondu a zbylých deset procent mohou použít na jiné než bytové projekty. Landa však žádá magistrát o změnu tak, aby byla povinnost investic do bytů pouze 70 procent ze zisku. Podle něj by to pomohlo při nenadálých výdajích v ji-

ných oblastech. Změnu musí schválit brněnské zastupitelstvo. Opoziční zastupitel Brna-střed Pavel Sázavský (ČSSD) návrh kritizuje a považuje ho za bíanok šek pro vedení radnice.

Většinu výnosů z vedlejší hospodářské činnosti tvoří nájem z bytů, většinu nákladů zase opravy, které po opo-
třebení uvádějí domy do původního stavu. Týká se to například opadané omítky. Po odečtení nákladů od výnosů vzniká zisk, jehož 90 procent musí zamířit do modernizace bytů, která vylepší dosavadní stav například zateplením nebo výtahem.

V roce 2013 byl zisk městské části z nájemného přes 120 milionů, z nichž mohla zhruba 12 milionů použít na projekty mimo bytovou oblast. V roce 2014 kvůli vysokým nákladům na opravy



Starosta městské části Brno-střed Martin Landa

MAFRA

žádný zisk nebyl a za loňský rok nejsou konečné údaje. Předpokládá se však zisk kolem 80 milionů korun.

Brno-střed žádá změnu statutu města tak, aby se na modernizaci muselo použít 70 procent, deset procent by mohlo jít na jiné projekty a zbylých 20 procent by zůstá-

valo volných pro investování do oprav škol, sportovišť a hřišť nebo do veřejné zeleně. „Z našeho pohledu to souvisí s bydlením. Člověk platí nájem očekává, že bude i jeho okolí ve standardním stavu nebo bude v pořádku škola pro jeho dítě,“ uvedl Landa.

Využití 20 procent ze zisku z nájmu na školy a podobné věci by podle něj byla jen možnost, ne povinnost. „Uřčitě chceme dávat peníze do zanedbaných bytů, ale ve špatném stavu jsou i školy a loni se to projevilo například v rozbitých konvektomatech či kotlích, takže děti neměly teplou vodu. Když nejsou rezervy, řeší se to z jiných zdrojů velmi těžko,“ dodal Landa.

Sázavský s tím ale nesouhlasí. „Umožnilo by to dát peníze určené pro správu bytových domů jinač. Považuju to za netransparentní. Dovedu si tento způsob představit u městských částí, kde mají bytový fond v pořádku, ale u nás to tak rozhodně není,“ řekl Sázavský. Městská část totiž spravuje na 5000 bytů, z nichž jsou stovky neobsazené. Jsou zastaralé a je v nich vysoký nájem. **čtk**

Brněnští vědci. Dorazili na Mendelovu polární stanici

Expedice vědců z brněnské Masarykovy univerzity dorazila v polovině ledna do Antarktidy na Mendelovu vědeckou polární stanici na ostrově Jamese Rosse, kterou tam deset let provozuje tato vysoká škola. Cesta trvala o dva týdny déle, než se původně předpokládalo. „Špatné počasí zabránilo jedenáctičlennému týmu počátkem ledna v odletu z patagonského Rio Gallegos,“ řekl vedoucí expedice Pavel Kapler. Vědci našli po příletu stanici neporušenou. V Antarktidě nyní panuje léto, což je nevhodnější období k terénnímu výzkumu změny klimatu.

Expedici se podařilo rychle zprovoznit stanici, která letos ani nepotřebovala příliš čistit od sněhu. „Také moře kolem ostrova je po třech letech bez zámru. To ocenili zejména zvědaví tučňáci, kteří se letos po několikaleté přestávce zase vrátili do blízkosti stanice,“ doplnil Kapler.

Už první noc se podařilo vytopit stanici na téměř 15 stupňů Celsia a od druhého dne byla k dispozici teplá voda. Všichni se také hned začali zabývat vědeckými úkoly.

S pomocí vrtné soupravy se vědci pokusí odebrat vzorky podloží pro mikrobiologický a geomorfologický výzkum z hloubky až deseti metrů. Vrt pak poslouží pro monitoring tep-



Vedoucí expedice P. Kapler

MAFRA

loty v hlubších vrstvách permafrostu, tedy dlouhodobě zmrzlé půdy.

V následujících pěti týdnech budou vědci obcházet lokality svých výzkumů, stahovat data z přístrojů, odebrat biologické i geologické vzorky nebo měřit změny hmoty lokálních ledovců.

Univerzita vybudovala stanici před deseti lety s podporou státu za zhruba 50 milionů korun. Vědci ji obývají vždy jen v době antarktického léta, tedy od ledna do března, kdy jsou na ledovém kontinentu nejpříznivější klimatické podmínky. **čtk**

INZERCE



POLYGLOT

- KOMUNIKATIVNÍ
METODA
V CENTRU
BRNA



SLEVA 20%
*na kurz pro veřejnost

• angličtina • němčina francouzština španělština •
• ruština polština arabština čínština •

Kopečná 44, 602 00 Brno
telefon: 543 216 759, 777 592 584
email: skola.brno@polyglot.cz
www.polyglot.cz


 Polyglot
Brno
 

*Sleva se vztahuje na kurz z nabídky skupinových kurzů pro veřejnost v letním semestru 2016, po předložení tohoto letáčku.

PTE PTEKIN TEST OF ENGLISH
General
Authorized Test Center

ACERT
 ACCREDITED
 AUTHORIZED
 TEST CENTER

PTE PTEKIN TEST OF ENGLISH
Young Learners
Authorized Test Center

Základní školy dostanou deset milionů na mentory pro slabé žáky

Město bude tuto činnost až do půlky příštího roku podporovat z vlastních peněz.

Téměř 70 základních škol v Brně dostane letos skoro deset milionů korun na mentory, kteří pomáhají prospěchově slabším žákům ohroženým

odchodem ze školy. Projekt na zvyšování kvality vzdělávání začal v roce 2014. První rok na něj Brno čerpalo podporu z Evropské unie, od loňska až do půlky příštího roku bude činnost podporovat z vlastních peněz.

Podle primátorovy náměstkyně zodpovědné za školství Kláry Liptákové v současnosti pracují mentoři asi s 1200 žáky, u kterých nastalo zlepšení. Peníze putují do základních škol zřízených měs-

Citát

Už po několika měsících soustavné práce školy uváděly zlepšení žáků.

KLÁRA LIPTÁKOVÁ
NÁMĚSTKYNĚ PRO ŠKOLSTVÍ

tem, dosáhnou na ně ale i dvě školy jiného zřizovatele, jimž připadne přes 200 tisíc korun. Týká se to ZŠ a MŠ Pramíněk na Heyrovského ulici, která

dostane 65 tisíc korun, a Cyrilometodějské církevní ZŠ Brno na Lerchově ulici, jež má vymezených 134 tisíc korun.

Podle Liptákové se program osvědčil. „Díky němu mají školy více prostředků a kapacit na práci s žáky, kteří nepospívají. Už po několika měsících soustavné práce školy uváděly zlepšení žáků, ale také v chování problémových dětí. Významné zlepšení nastalo u vztahů mezi žáky a školami. Projekt hodnotí pozitiv-

ně děti i jejich rodiče,“ uvedla Liptáková.

V rámci projektu dostaly školy v loňském roce ještě za peníze z Evropské unie notebooky, tablety a další pomůcky, které sloužily opět dětem s horším prospěchem.

Liptáková už v minulosti řekla, že problémem obdobných projektů je fakt, že jsou určené jen na omezené období. Brno se však i po skončení v červnu 2017 bude o podobné aktivity snažit. **ČTK**

INZERCE

Ve dvou se to lépe táhne

www.jsjilek.cz/sleva-pro-dvojice/

Jílek
jazyková škola

Boty pro těhotné. Dotace pro výzkum

Zdravotní potíže v těhotenství pomáhají eliminovat speciální boty, které se dlouhodobě vyvíjí na Fakultě sportovních studií Masarykovy univerzity. Ukázal to předběžný výzkum, který odborníci dělali na vzorku třiceti žen. Aby dostali přesnější data, začínají měření, kterým projde za deset měsíců stovka žen. Na výzkum získala fakulta jeden milion korun od Všeobecné zdravotní pojišťovny.

Budoucí matky se do testování ve fakultní laboratoři mohou zapojit především díky spolupráci s Gynekologicko-porodnickou klinikou Fakultní nemocnice Brno. Pokud by měly zájem podí-

let se na vědeckém bádání i nastávající matky, které spadají pod jinou nemocnici, mohou se ještě přihlásit. Podmínkou je kvůli nahlázení do zdravotnické dokumentace jenom to, aby byly klientkami zmíněné pojišťovny.

„Všechny se shodly, že až do poslední fáze těhotenství nepoznaly obvyklé křeče. U těch, které měly klenbu nohy horší, se navíc ukázalo, že po určité době jim fungovala lépe,“ přiblížil vedoucí výzkumu Martin Zvonář z fakulty sportovních studií, podle kterého se tak stalo také proto, že díky stélkám a botám nohama lépe proudí krev. **MET**

NECHUŤ K UČENÍ NEDOSTATEK SOUSTŘEDĚNOSTI



- * POMALÉ ČTENÍ, NEČITELNÉ PÍSMO
- * PROBLÉMY S I/Y
- * POTÍŽE S MATEMATIKOU
- * ŠPATNÉ ZNAMKY
- * TRÁPÍ SE VAŠE DÍTĚ PŘI UČENÍ A NEUMÍTE MU POMOCI?
- * OZNAČENÍ: DYSLEKTIK, DYSGRAFIK

**ZAVOLEJTE A DOMLUVTE SI
BEZPLATNOU SCHŮZKU**

DYSLEKTIK NEZNAMENÁ HLUPÁK

Mgr. Iva Nováková, časopis ZDRAVÍ A KRÁSA

Možná to taky důvěrně znáte. Navzdory krásným větám, které čtete ve studijním plánu svého dítěte, realita je taková, že jeho handicap ve škole nikoho nezajímá. Dyslektik, dysgrafik, či majitel jiné podobné poruchy? Pro učitele prostě hlupák, který pomalu čte a ještě pomalji chápe.

Je to jako začarovaný kruh. Vaše dítě se doma učí dlouhé hodiny, ovšem výsledky ve škole tomu rozhodně neodpovídají. Jakoby vůbec nechápalo, co čte, natož, aby dokázalo text někomu přetlumočit. Nakonec vám nezbude nic jiného, než denně nastudovat několik předmětů a znovu je dítěti odvykládat. Což o to, pokud trénujete na pozici učitele v základní škole, není to na škodu. Jsou-li vaše ambice přece jen trochu jiné, zřejmě vás

několikahodinová denní ztráta zrovna našením nenaplní...

Zázrak? Asi jo....

"Co jsem ve škole nepochopil za pět hodin, i když jsem popsal 15 stránek, pochopil jsem v Basicu za deset minut. (Popsal jsem dva řádky)."

Student 14 let

"Míša je těžký dyslektik, dysgrafik, dyskalkulík s diagnózou LMD. Těžko se soustředuje, trpí poruchou chování a učení. Vyzkoušeli jsme všechny možné prostředky - terapie, domácí učitele atd. - bohužel s chabým výsledkem. A najednou se stal zázrak; objevili jsme BASIC a učitelku, která má výjimečné schopnosti. Během letního intenzivního kurzu se Míša zlepšil zázračně: plynule si čte, ve psaní používá diakritiku, kterou dříve úplně opomíjel. Největší radost jsem mu udělala, když cca po dvou týdnech terapie jsem ho našla doma s knížkou v ruce, kterou neodložil přes hodinu a přelouskal prvních 30 stran. Ted vidím sama spokojeného, šťastného. Děkujeme!!!!"

pan N

Desítky stránek popsaných podobnými vzkazy jsem četla jako ve snách. Že by opravdu existovala alternativa denního únavného doučování? Zní to skoro jako zázrak. Rozhodně po těch letech, co doma bojujeme s poruchou učení.

Usměvavá lektorka mi vysvětluje, že Studijní centrum Basic, o. p. s. (www.basic.cz) pomáhá dětem a studentům jakéhokoliv věku zvládat problémy se čtením, psaním či pravopisem pomocí specializovaného individuálního doučování. Na základě dosavadních výsledků se zdá, že i tyto děti mají šanci zařadit se mezi úspěšné studenty a zajistit si tak uplatnění v životě.

No, nebudu přehnaný optimista, který věří, že si tento program najde v dohledné době cestu do našich základních škol. Ale díky bohu, my si můžeme najít cestu k němu.

Iva Nováková

PŘEDNÁŠKA ZDARMA

Jak na učení bez mučení

BRNO

2. 2. 2016
16. 2. 2016
v 17:00 hod.



V prostorách
ZŠ a MŠ Basic o.p.s.
Šámalova 10, Brno



Tel.: 773 826 156 | www.basic.cz | studijnicentrum@basic.cz

Ředitel nemusí být z oboru, ale musí být dobrý manažer

Kancelář architekta města Brna hledá ředitele. Výběrové řízení provází pochyby.



Citát

Na takto náročný post je potřeba klást mnohem větší nároky.

ROBERT KOTZIAN
BYVALÝ NÁMĚSTEK BRNĚNSKÉHO
PRIMÁTORA

voj, územní plánování a komunikaci s veřejností.

Bývalý primátorův náměstek Robert Kotzian (ODS) ze spolku Brno+ považuje za nepřijatelné, aby neměl ředitel kanceláře vzdělání v oboru architektury a urbanismu.

„Dokonce je připuštěno pouze středoškolské vzdělání libovolného směru. Na takto náročný post je potřeba klást mnohem větší nároky,“ zdůraznil Kotzian, který Andera podezřívá, že chce na místo dosadit někoho ze svých známých.

Ander s tím ale nesouhlasí. „Nechceme uchazeče vylučovat kvůli nesplnění formálních záležitostí. Hledáme zkušeného manažera s léty praxe v řídicí funkci, který by celou instituci kanceláře architekta vybudoval. Vhodného kandidáta vybere zkušená komise, to je důvod, proč jsme šli s požadavky tak nížko,“ uvedl Ander. Kotzianovo nařčení odsoudil i primátor Brna Petr Vokřál (ANO), podle nějž je to pod úroveň.

Ředitele vybere odborná komise, ve které budou podle Andera i odborníci ze zahraničí. „Objevte se v ní ředitel odboru plánování Vídně Tho-

Město má starý plán

Brno se řídí více než dvacet let starým územním plánem.

- Neodpovídá potřebám města. Předloni zastupitelstvo schválilo velkou aktualizaci dokumentu, avšak krajský soud vše vrátil na začátek, když ji pro nepřezkoumatelnost některých rozhodnutí zrušil.

mas Madreiter, šéf pražského Institutu plánování a rozvoje Petr Hlaváček nebo nezávislý odborník na urbanismus a architekturu Adam Gebrian, který loni získal prestižní ocenění Architekt roku,“ dodal Ander. Komise kandidáta doporučí radě města, která rozhodne.

Po výběru nového ředitele budou výběrová řízení na další pracovníky, kancelář by tak mohla začít pracovat

v létě nebo na podzim. Podle Andera bude hlavním úkolem práce na novém brněnském územním plánu a příprava koncepce veřejných prostranství v Brně.

Kancelář má mít až 15 pracovníků a předpokládaný příspěvek z rozpočtu města kolem 15 milionů korun ročně. V minulosti už v Brně fungoval útvar hlavního architekta, který však podle Andera město zrušilo v roce 2003 organizační změnou. Tehdy namísto toho vznikl odbor územního plánování a rozvoje, který funguje na magistrátu dodnes. Podle Andera jsou však úředníci zahlcení, a proto jim kancelář architekta ulehčí. Zatímco kancelář bude tvořit územní plán nebo hlídat kvalitu staveb, úředníci z odboru se budou věnovat úředním věcem, jako je žádost o stavební povolení nebo proces projednání územního plánu. **ČTK**

INZERCE



REMET, spol.s r.o.

se sídlem Vídeňská 11/127, Brno
nabízí zaměstnání na hlavní pracovní poměr
v následujících pracovních pozicích:

■ TAVIČ

JEDNÁ SE O PRÁCI V NEPŘETŘÍŽTÉM PROVOZU

Pracovní náplň:

- obsluha tavicích pecí
- manipulace s materiály a tekutým kovem

■ PŘÍPRAVÁŘ VSÁZKY

JEDNÁ SE O PRÁCI V NEPŘETŘÍŽTÉM PROVOZU

Pracovní náplň:

- třídění základní suroviny do tříd dle PN
- nakládka a vykládka materiálů
- převozy vytříděných materiálů

Požadujeme o obou pozic:

- dobrý zdravotní stav a fyzickou zdatnost
- vzdělání min. SOŠ (vyučen) - slévárenská škola výhodou
- čistý výpis z rejstříku trestů
- ochoť učit se novým věcem
- řídicí oprávnění sk. T nebo sk. C
- svědomitost, spolehlivost, pracovitost

■ SMĚNOVÝ MISTR

JEDNÁ SE O PRÁCI V NEPŘETŘÍŽTÉM PROVOZU

Pracovní náplň:

- evidence docházky pracovníků, spolupráce s ved. tavnírnou
- zodpovídá za plynulý chod tavnírnou
- zodpovídá za výrobu Al slitin dle požadavků zákazníka na chem. složení
- zodpovídá za dodržení plánu výroby
- koordinuje práci jednotlivých tavičů a pom. pracovníků
- navrhuje změny na zefektivnění výrobního nebo pracovního procesu

Požadujeme:

- vzdělání min. úplné střední (maturita) - VŠ hutní nebo VUT obor slévár. technologie výhodou
- svědomitost a samostatnost v rozhodování
- organizační schopnosti – vedení kolektivu cca 10 pracovníků
- dobrý zdravotní stav a fyzickou zdatnost
- čistý výpis z rejstříku trestů

Nabízíme u všech pozic:

- zaučení
- dlouhodobé uplatnění v prosperující firmě
- pravidelná školení
- motivační mzdové ohodnocení
- příspěvek na závodní stravování

Výhodné spojení - cesta MHD z Hlavního nádraží Brno trvá cca 8 minut

Životopis a kontakt pošlete na emailovou adresu
vysocan@remet.net tel.: 547 135 738



TÉMĚŘ JEDNU TŘETINU AKTIVNÍHO ŽIVOTA TRÁVÍME V PRÁCI
CHCETE PRACOVAT S JISTOTOU A TAM, KDE SE BUDETE CÍTIT DOBRĚ ??

VYŠKOVSKÁ STROJÍRENSKÁ FIRMA

HESTEGO a.s.

DRŽITEL TITULU FIRMA ROKU 2014 V JIHMORAVSKÉM KRAJI
SPOLEČNOST OCENĚNÁ V SOUTĚŽÍCH ZAMĚSTNAVATEL ROKU 2013 A 2015

hledá do trvalého pracovního poměru vhodné zaměstnance na tyto pozice:

- PRACOVNÍK ÚDRŽBY • SVÁŘEČ
- ZÁMEČNÍK • MANIPULAČNÍ DĚLNÍK
- OBSLUHA CNC LASERU
- OBSLUHA CNC OHRAŇOVACÍHO LISU
- DĚLNÍK ELEKTROMONTÁŽ
- TECHNOLOG PROGRAMÁTOR CNC LASERŮ
- NÁKUPČÍ • MISTR
- VEDOUcí STŘEDISKA DĚLENÍ MATERIÁLU
- VEDOUcí STRATEGICKÉHO NÁKUPU

Blíže informace k jednotlivým pozicím najdete na www.hestego.cz

Staňte se zaměstnancem firmy, kde si budou vážit Vás i Vaší práce
a kde Vás odmění na základě Vašeho skutečného výkonu!

Můžete se podílet na dalším rozvoji naší výroby, poskytneme Vám nadstandardní možnosti dalšího vzdělávání, řadu zajímavých benefitů jako stravenky, příspěvky na životní nebo penzijní připojištění, permanentky do Aquaparku ve Vyškově, permanentky na hokejové zápasy KOMETY Brno, čištění a údržba pracovních oděvů, zvýhodněné nákupy u firemních dodavatelů.

Naše pracovní prostředí je velmi příjemné, každoročně pro zaměstnance pořádáme celou řadu akcí a sponzorujeme společensky důležité organizace a akce ve Vyškově a okolí.

Garantujeme Vám pravidelnou výplatu mzdy včetně příplatků za směňování a dlouhodobou jistotu zaměstnání.

Kontakt : Iva Ševčíková, personální referentka, tel.: 517 321 369,
email: sevcikova@hestego.cz

INZERCE

Nástrojárna EM Brno s.r.o.

přijme

BRUSIČE NAPLOCHO
s pětiletou praxí

Požadujeme:

- znalost technické dokumentace
- samostatnost a odbornost při výrobě kusové strojírenské výroby

Nástup: možný ihned

Podmínky: dle dohody

Kontakt - Jan Maška
tel.: 548 427 451, 739 631 445
e-mail: hm@embrno.cz

Nezaměstnanost stoupla

Podíl nezaměstnaných na jižní Moravě v prosinci vzrostl o 0,4 procenta na rovných 7 procent.

Úřad práce evidoval 56 032 uchazečů o zaměstnání, což je zhruba o tři a půl tisíce více než v listopadu.

Aktuálně je v regionu druhý nejvyšší počet lidí bez práce po Moravskoslezském kraji. Vyplývá to z informací, kte-

ré zveřejnil Úřad práce ČR. V regionu klesl i počet volných pracovních míst. Ke konci měsíce jich úřad práce evidoval 8097, je to o 800 méně než v listopadu. Podle analytika společnosti Cyrus Jiřího Šimary růst nezaměstnanosti naplnil očekávání vzhledem k tomu, že je spojen se sezonními vlivy v podobě úbytku pracovních míst v zemědělství a stavebnictví.

„Nejvíce se tento jev každoročně projevuje v regionech významněji závislých na zemědělství, jako je Hodonínsko a Znojemsko. Růst neza-

městnanosti by měl kulminovat během ledna. Předpokládám, že díky pokračujícímu ekonomickému oživení letos klesne nezaměstnanost v Jiho-moravském kraji až pod šest procent,“ uvedl Šimara.

Míra nezaměstnanosti je rozdílná v jednotlivých okresech kraje. Na hranici devíti procent vzrostla na Hodonínsku, na Znojemsku nyní činí už 9,4 procenta. Oproti tomu na Vyškovsku je poloviční. I přes tradiční zvýšení nezaměstnanosti koncem roku je situace v kraji výrazně lepší než loni. Loni v prosinci bylo

v kraji o 10 tisíc více nezaměstnaných, a to přitom od té doby v regionu padly některé avizované investice, například příchod tchajwanské společnosti HTC, která chtěla v Brně zřídit servisní centrum pro Evropu. Nezaměstnanost v Česku v prosinci stoupla na 6,2 procenta z listopadových 5,9 procenta. Lidí bez práce přibýlo o téměř 22 tisíc na 453 118 uchazečů. Podle úřadu práce jde o běžný vývoj nezaměstnanosti ke konci roku, kdy se projevuje postupné ukončování sezonních prací. **ČTK**

**DI industrial spol. s r.o.**

Purkyňova 3050/99a, 612 00 Brno, Česká republika

Společnost zabývající se přesným obráběním, povrchovými úpravami a montáží, přijme zaměstnance na tyto pozice:

Brusič

Přípravář před lakem

CNC Frézař

CNC Soustružník

Kontakt:

Personalni@diindustrial.com; +420 734 258 133

www.diindustrial.com



KOVOLIT, a.s. se sídlem v **Modřicích**, nabízí zaměstnání na **hlavní pracovní poměr** v následujících pracovních pozicích:

- **Strojírenský dělník/dělnice v obrobě** – obsluha CNC obráběcích center; sériová výroba, nepřetržitý provoz
- **Odlévač/odlévačka** – obsluha tlakových licích strojů; nepřetržitý provoz
- **Kovář** – obsluha kovacích strojů; třísměnný provoz
- **Slévárenský dělník/dělnice v povrchové úpravě** – práce na hranicím lisu, ruční broušení nebo vrtání; nepřetržitý provoz
- **CNC soustružník a vrtář** – obsluha CNC obráběcích strojů, kusová výroba

- **Brusič na plocho a na kulato** – obsluha konvenčních strojů
- **Frézař** – obsluha konvenčních strojů
- **Strojní opravář** – opravy a prohlídky strojů; nepřetržitý provoz
- **Nástrojář-strojní mechanik** – práce při údržbě a opravě forem nebo zápusťek; nepřetržitý provoz
- **Technolog tlakového lití** - vytváření technologických postupů

Uchazeče a uchazečky bez pracovních zkušeností na první čtyři uvedené pozice zaškolíme. Výhodou je vyučení v oboru „kovo“. Pro ostatní pozice požadujeme vyučení v oboru a praxi. Pro pozici Technolog lakového lití vyžadujeme SŠ s maturitou strojírenského zaměření.

Kontakt: **KOVOLIT, a.s., Nádražní 344, 664 42 Modřice**,
tel. +420 532 157 450, mobil: +420 606 740 713 • email: personalista@kovolit.cz
Další volné pracovní pozice jsou uvedeny na www.kovolit.cz/kariera

Výhodné vlakové spojení, cesta z Hlavního nádraží Brno trvá cca 8 minut.

**Brněnské komunikace****Společnost Brněnské komunikace a.s.**přijme do pracovního poměru
zaměstnance pro obsazení volné pracovní pozice**STAVEBNÍ DĚLNÍK**

- Požadujeme:**
- řidičský průkaz skupin B a C, profesní průkaz
 - praxe na kropícím a zametacím voze vítána
 - trestní bezúhonnost, spolehlivost

- Nabízíme:**
- prostředí stabilní firmy
 - odpovídající mzdové ohodnocení
 - zajímavé zaměstnanecké benefity

NÁSTUP MOŽNÝ IHNEDE.

Bližší informace na telefonním čísle
603 442 381, pan Skácel,
vedoucí střediska zimní a letní údržby.

Písemné nabídky zasílejte na emailovou adresu
skacel@bkom.cz



LOHMANN & RAUSCHER

přední světový dodavatel zdravotnických a hygienických výrobků nejvyšší kvality hledá vhodné kandidáty/kandidátky na pozici:



DĚLNICE VE ZDRAVOTNICKÉ VÝROBĚ

Místo výkonu práce

- Slavkov u Brna

Náplň práce:

- ruční balení zdravotnických komponentů do operačních setů

Požadujeme

- manuální zručnost
- pečlivost
- odpovědnost

Nabízíme

- dvousměnný provoz
- pracovní doba 5:45 – 14:00, 14:00 – 22:15
- nástup možný ihned
- závodní stravování s příspěvkem zaměstnavatele
- kooperativní prémie

Pokud máte zájem o tuto pozici nebo bližší informace, kontaktujte nás:

Eva Schroederová, tel.: 544 425 681

Eva.Schroederova@cz.LRmed.com

Lohmann & Rauscher, s.r.o., Bučovická 256, 684 01 Slavkov u Brna

www.Lohmann-Rauscher.cz

Motocyklová Velká cena se pojede dalších pět let

Po mnoha ročnících, kdy byla motocyklová Velká cena v neustálém ohrožení, se zdá, že fanoušci rychlých kol mají na další roky vyhráno.

Promotérská společnost šampionátu Dorna Sports a nový Spolek pro GP ČR v Brně uzavřely smlouvu zajišťující Brnu pořádání závodů mistrovství světa silničních motocyklů až do roku 2020.

Spolek založený krajem, městem, krajskou centrálou cestovního ruchu a brněnským turistickým informačním centrem se ve smlouvě zavázal také k zajištění financování akce včetně takzvaného zalistovacího poplatku, který si promotér účtuje za zařazení podniku do šampionátu. „Jsem velice rád, že se nám podařilo najít cestu, jak Grand Prix v Brně zorganizovat. Chtěl bych také poděkovat výkonnému řediteli společnosti Dorna Sports panu Ezpeletovi za neobvyklou míru trpělivosti, která nám nakonec uzavření této dohody umožnila,“ uvedl po podpisu smlouvy brněnský primátor Petr Vokřál.

Výše zalistovacího poplatku se postupně zvedne. Zatímco doteď dosavadní pořadatel Automotodrom Brno platil ročně tři miliony eur, letos spolek pošle na konto Dorny 3,6 milionu eur a částka se postupně vyšplhá až na 4,6 milionu eur v roce 2020, tedy v přepočtu z loňských přibližně 80 milionů na 130 milionů korun. V průměru by se pak mělo jednat o částku 116 milionů korun za rok. Dluhy z předchozích ročníků tím

budou dle Carmela Ezpelety zapomenuty.

„Tato smlouva řeší všechny nevyřešené otázky kolem pořádání závodu v minulých letech. Pro nás je velice důležité, aby byl významný brněnský okruh součástí závodů v následujících ročnících,“ řekl výkonný ředitel promotérské společnosti. Letošní Velkou cenu pokryje město 10 milionů korun, kraj přispěje 20 miliony a zbytek nákladů by měly pokrýt výdělkové akce. V předchozích letech však vedení okruhu tvrdilo, že akce by nejspíš nebyla zisková ani při zaplacení zalistovacího poplatku z veřejného sektoru, hospodaření by v takovém případě končilo přibližně na nule. Pokud si na sebe Velká cena skutečně nevydělá, je připraveno zasáhnout ministerstvo školství. To se zaručilo, že případnou ztrátu bude kryt dotacemi až do výše 60 milionů korun.

Poté, co spolek podepsal s Automotodromem smlouvu o pronájmu za 28 milionů korun, byl spuštěn i prodej vstupenek na letošní ročník, který se na Masarykově okruhu uskuteční od 19. do 21. srpna. Prodej nově zajišťuje Turistické informační centrum města Brna a vstupenky stojí v první vlně předprodeje, která potrvá do 6. března, stejně jako loni. Třídenní lístek tak fanoušci pořídí od 1190 korun.

„Dříve se předprodej spouštěl už před Vánoci, ale doufám, že nám fanoušci věřili a že dopad této prodlevy na prodej vstupenek bude jenom minimální,“ dodal primátor Vokřál.

Podrobné informace o vstupenkách najdete na webové stránce www.czechgp.com.



**RADEK
BABIČKA**
dopisy@metro.cz



Na Masarykův okruh v loňském roce zavítal také bývalý slavný pilot F1 Niki Lauda. MAFRA



Velkou cenu České republiky v kategorii MotoGP loni ovládl Španěl Jorge Lorenzo. MAFRA

Dráhaři. Místo Prostějova Brno

Brněnský velodrom bude od 12. do 17. července dějištěm mistrovství Evropy v dráhové cyklistice závodníků do 23 let a juniorů. Původně se měl tento šampionát uskutečnit ve stejném termínu v Prostějově, tamní pořadatel ale nabídku odřekl. „Jsme už domluveni se zástupci evropské

cyklistické unie o pořádání v Brně. Nyní ještě chybí uzavřít smlouvu. S generálním sekretářem UEC Italem Enrico Della Casou kontrakt podepíšeme koncem ledna na mistrovství světa v cyklokrosu v belgickém Zolderu,“ řekl prezident Českého cyklistického svazu Marián Šteta.

Hlavní českou nadějí na evropském šampionátu bude Jiří Janošek, který bude v keirině obhajovat stříbro z loňského ME v Aténách. Na juniorském mistrovství světa v srpnu v Astaně pak získal titul v závodě na kilometr s pevným startem a přidal stříbrnou medaili ve sprintu

a v keirině. „V Brně se uskuteční v roce 2019 mistrovství Evropy horských kol. Pokud by se podařilo postavit v univerzitním kampusu v Bohunicích uvažovanou krytou dřevěnou dráhu, tak bychom chtěli po 40 letech získat opět pořadatelský mistrovství světa,“ dodal Šteta. **ČTK**

Velodrom

Na betonovou 400 metrů dlouhou dráhu v Pisárkách se vrcholná akce vrátí po patnácti letech.

- Tehdy se v Brně konal evropský šampionát dospělých.
- V letech 1969 a 1981 na brněnském velodromu bojovali nejlepší dráhaři o duhové trikoty mistrů světa.



OBI®

OBI. Skvělé!

Otevíráme 4 nové prodejny na Moravě!

Pondělí
1.2.

OBI Brno
Sokolova 622/1
Po-Pá: 7.00-21.00
So-Ne: 8.00-21.00

OBI Přerov
Polní 2992/11
Po-Pá: 8.00-20.00
So-Ne: 8.00-20.00

OBI Jihlava
Romana Havelky 4854/5
Po-Pá: 7.00-20.00
So-Ne: 8.00-20.00

OBI Zlín
tř. 3. května 11/70
Po-Pá: 8.00-20.00
So-Ne: 8.00-20.00

www.ob.cz www.facebook.com/obi.cz 

Zdarma!

Při nákupu nad 300 Kč
získáte OBI vědro ZDARMA.*

*Platí v týdnu
slavnostního otevření
1.-7. 2. 2016 v prodejně
OBI Brno, Jihlava, Přerov
a Zlín. Jen do vyčerpání
zásob.

