

**NESNESITELNÝ GÉNIUS  
SE VRACÍ**

# **EINSTEIN 2**

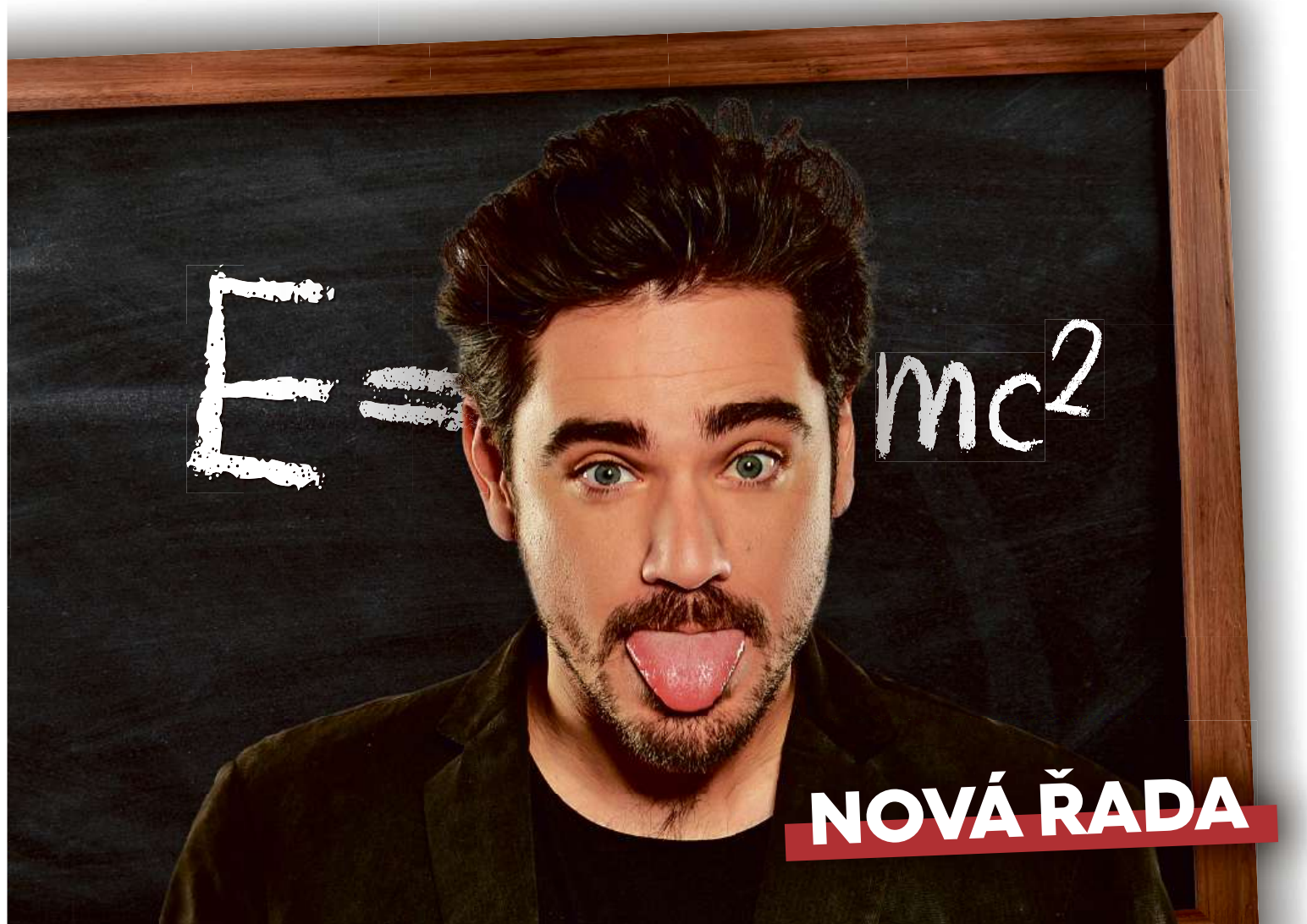
STŘEDA 25. ŘÍJNA 2023 Č. 198 • WWW.METRO.CZ



**dnes 20<sup>15</sup>**

**Prima**

Už ve středu večer startuje druhá řada komediálního seriálu s kriminálními zápletkami Einstein 2 se skvělým Vojtěchem Kotkem v hlavní roli. Krimiseriál se svéráznou postavou pra-pra-pravnuka Alberta Einsteina – Filipa Koeniga, který opět rozvášní několik dámských srdcí a popudí kvůli svému nesnesitelnému chování své okolí.





$$E=mc^2$$



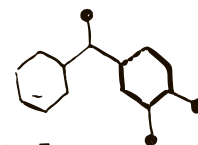
**Filip Koenig (Vojta Kotek)** se snaží dokončit svůj převratný vynález nočních solárních panelů a otestovat jeho prototyp, přičemž jej musí chránit před zjištěným profesorem Wagnerem, placeným mezinárodní energetickou korporací. Ve vědeckých aktivitách Filipovi stále oddaně pomáhá jeho čínský kamarád Lee. V této sezoně nachází Filip ale i dalšího spojence – mladá agentka BIS Julie (Šárka Krausová) Filipa nejen chrání, ale naváže s ním dokonce intimní vztah. Že by proslulý proutník s dlouhým seznamem sexuálních románeků s atraktivními studentkami Filip Koenig konečně zakotvil v standardním partnerském vztahu?



**Lence (Anna Polívková)** se dlouho nedaří nalézt partnera a potenciálního nevlastního otce pro svého syna Kryštofa (Jan Lachniš). Své kolegyni a kamarádce Soně (Eva Josefíková) se často svěřuje, že se nemůže zbavit pocitu, že všichni muži okolo ní jsou jen neschopní a primitivní svůdníci. Změna přijde až s agentem Generální inspekce bezpečnostních sborů Hanákem (Roman Zach), který má za úkol dokázat Ivanovo nezákonné jednání. Lenka je jím okouzlena a věří, že konečně našla pana Dokonalého...



**Ivan Urban (Pavel Zedníček)** se po rozchodu s manželkou potýká s depresí, avšak vše změní příchod Filipovy matky Kamily (Veronika Freimanová), do které se bezmezně zamiluje. Po společných líbáncích v exotické destinaci plánují romantickou svatbu, avšak jejich vztah narazí na jejich společný zájem – Filipa.



# EINSTEIN 2

**NOVÁ ŘADA**  
dnes 20<sup>15</sup>





# metro

## Zkuste být v zoo i chovatelem

Zoologická zahrada v Táboře nabízí kromě procházek po svém areálu i netradiční zážitky. Během jednoho dopoledne se postaráte o místní kopytníky, dozvíte se něco z intimního života velbloudího páru nebo nakrmíte velké šelmy či malé opičky.

STRANA 12

## Ciferník je zpět

Unikátní plastika výtvarníka Rudolfa Svobody s kulovými hodinami a tabulí světového času u stanice metra Florenc udivovala Pražany i návštěvníky metropole od roku 1985. Renovace tohoto unikátního monumentu se chýlí ke konci. Pět tunový zrezlý kolos nahrazuje replika s původním ciferníkem.

STRANA 6



## Rybí archa. Ohrožené, ale i z přírody vymizelé druhy

Expozici s **16 sladkovodními akvárii** s ohroženými druhy ryb v plzeňské zoologické zahradě najdete **pod statkem Lüftnerka**. Popisky obsahují také příběhy rybích osudů.

INZERCE



## Energie pod stropem

Nechte své ceny energií klesnout.  
Ušetřete oproti stropu na plynu 36 %, na elektřině 24 %.

Více informací  
na [mnd.cz](http://mnd.cz)





# „S automatem se naučí řídit i medvěd v cirkuse“

## Nový průzkum boří mýty.

Automat je pro ženské nebo že pořádný chlap řídí manuál. Tyto a další názory řidičů mezi sebou válčí snad od doby, kdy byla první automatická převodovka uvedena na český trh. Podle mnohých se však doba změnila natolik, že nejenže automat není považován za převodovku pro začátečníky či nezkušené řidiče, ale preferují jej i muži a „otranější“ jedinci.

V anketě na sociálních sítích jsme se ptali čtenářů deníku Metro, čemu dávají přednost oni. Přirozené se rozdělili do dvou skupin. První preferují řazení. „Rozhodně manuál, je to zábava,“ píše čtenář Ondřej Kutlvašr. Podle Jana Šamana tuto převodovku řídí jedině opravdový šofér, což v diskusi vyvolalo přirozenou kontroverzi z řad druhých skupiny. Ta totiž preferuje automatickou převodovku, díky které jí připadá řízení svobodnější. „Oceňuji, že nezdržují řidiče a v kolonách nemám problém se rozjíždět, nebrzdím nervózní jedince a podobně,“ komentuje čtenářka Alena Kdolská.

**Manuál vyžaduje dovednosti**  
Co na to zkušený automobilový jezdcí? Podle závodníka a spolujezdce v motorsportové disciplíně rallye Milana Dlouhého je samozřejmě automatická převodovka pro řidiče pohodlnější variantou. „Manuál vyžaduje dovednosti, od kterých se u automatu upouští. Zároveň však řidiči mají dostatek času na ostatní věci, než je soustředění se

na jízdu. Já osobně preferuji manuál, díky kterému mám lepší prožitek z jízdy,“ komentuje Dlouhý.

Podle instruktorky autoškoly Zdeny Šlechtové se samozřejmě převážná většina žadatelů o řidičský průkaz neptá, zda bude jezdit s manuálem, nebo automatem. „Asi jedno procento žadatelů navíc nedokáže zkoordinovat ruce s nohama a hlavou. Pro takové typy lidí automat vhodný samozřejmě je. Osobně si myslím, že se s automatem naučí řídit i medvěd v cirkuse, proto dávám přednost manuální převodovce,“ komentuje Šlechtová. Podle bývalého instruktora autoškoly Marka Krátkého je automatická převodovka jednodušší na obsluhu, takže pro začátečníky lepší a možná i více atraktivní. „Mohou se díky tomu vyjezdít a s manuálem pak nemusí mít takový problém,“ dodává Krátký. Podle něj existuje možnost podstoupit autoškolu pouze na řízení vozu s automatickou převodovkou. „Řidiči jsou pak ale odkázáni pouze na tento typ. Při chtění přesehnout do manuálu musí podstoupit kurz znovu,“ vysvětluje.

**Na mladé apelují influenceři**  
Mýty o automatické převodovce, která podle některých přísluší pouze ženám nebo nešikovným řidičům, se tak postupně boří. Někteří influenceři ale apelují na mladé lidi, aby se manuální převodovky nevzdávali. Čím dál více řidičů z generace Z totiž dává přednost automatu. „Nikdy nevíte, v jaké situaci se v životě ocitnete, proto byste měli umět řídit. Vím, že to



Podle průzkumu je sedm z deseti Čechů proti, že by automatická převodovka měla být vhodná jen pro začátečníky. ANYTIME

už není běžné, že je jednodušší řídit automat, ale manuální převodovka je mnohem větší prožitek z jízdy a je to stále potřeba umět,“ apeluje na mladé řidiče youtuber Alex Costa.

Podle aktuálního průzkumu sedm z deseti Čechů je proti, že by automatická převodovka měla být vhodná jen pro začátečníky. „S tvrzením nesouhlasí 40 procent respondentů. Výsledky dokazují, že si Češi na automatickou převodovku již zvykli a je brána jako přirozená věc,“ říká za průzkum Milan Beutl. Někteří se rozhodnou řídit manuál, či automat podle toho, co je pro ně výhodnější. Například auta s manuální převodovkou bývají levnější, mají jednodušší servis či přinášejí maximální kontrolu nad vozem. U automatu je jízda pro změnu pohodlnější a moderní vozy mají nižší spotřebu paliva.



**TEREZA ŠIMURĎOVÁ**  
tereza.simurdova@metro.cz

## MANUÁL VS. AUTOMAT

### Jaké jsou výhody i nevýhody vozů s manuální a automatickou převodovkou?

- Řízení auta s manuálem je zábavnější.
- Pro spoustu řidičů je však práce s řadicí pákou a třemi pedály jen na obtíž. Přerazování rychlostí je stresuje a zhoršuje koncentraci při řízení.
- Spousta nových aut s automatem umožňuje přepínání režimů, díky nimž se způsob přerazování rychlostí co nejvíce přiblíží představám o stylu jízdy.
- Při jízdě v koloně budete za automat rádi.
- Nákupem auta s manuální převodovkou ušetříte.
- Manuál můžete zničit špatným používáním. **TES**

## ZÁJEM ROSTE

# 4

Tolik prodaných vozů z deseti má v Evropě automatickou převodovku. Většina automobilek již manuály vynechává z nabídky. Také roste zájem v autoškolách o získání řidičského oprávnění na automat. V Česku ho má každý 140. žák. **TES**



Někteří influenceři apelují na mladé lidi, aby se manuální převodovky nevzdávali. Čím dál více řidičů z generace Z totiž dává přednost automatu. 2x PROFIMEDIA



Podle instruktorky autoškoly se převážná většina žadatelů o řidičský průkaz neptá, zda bude jezdit s manuálem, nebo automatem.

# Dřevo starých buků v papírnách

## Vytěžené stromy ze vzácných starých lesů jako kšeft?

Zástupci české pobočky mezinárodní ekologické organizace Greenpeace tvrdí, že v Krušných horách a na jihovýchodě Moravy české firmy ničí vzácné staré stromy. Po těžbě ve Žďánickém lese byly podnikem Lesy ČR odvezeny do papíren na Slovensko. Dřevo z Krušných hor, které těžila firma Royal Pin, se prodává jako palivové dřevo. Své tvrzení opírají o to, že poražené stromy organizace nechala vybavit GPS lokátory.

Podle mluvčí Lesů ČR Evy Jouklové vyváží podnik na Slovensko dřevo nižší kvality, na jehož zpracování nejsou v Česku kapacity. Vyjádření Royal Pine ohledně dřeva přes sto let starých krušnohorských buků nebylo do závěrky tohoto vydání deníku Metro známo.

Na to, že se dřevo vytěžené podle organizace firmou Royal Pine nelegálně v krušnohorských bučinách prodává jako palivové dřevo, upozornila organizace už před měsícem protestem v Chomutově. Podle ní jsou lesy v nedostatečně chráněné.

Ekologové požadují, aby ČR zamezilo kácení lesních porostů starších 120 let. Chtějí, aby ochrana přírody v chráněných územích byla skutečná, a nikoli jen formální. Současná forma ochrany podle nich v mnohých případech selhává a zároveň by se měla rozšířit území, která jsou chráněná. Jedním z území,

jež by mělo být podle nich více chráněné, je například Žďánický les na jihovýchodě Moravy. Greenpeace a krušnohorské město Horní Jiřetín podaly letos kvůli nepovolenému kácení ve východním Krušnohoří trestní oznámení na firmu Royal Pine.

Ekologové podali i podnět k prošetření možného obchodu s nezákonně vytěženým dřevem ke Krajskému úřadu Ústeckého kraje. Úřad podle ekologů odpověděl, že nemůže zasáhnout proti obchodu s vytěženým dřevem, protože Česká inspekce život-

ním dřevem ke Krajskému úřadu Ústeckého kraje. Úřad podle ekologů odpověděl, že nemůže zasáhnout proti obchodu s vytěženým dřevem, protože Česká inspekce život-

ního prostředí dosud neskončila své prověřování a protože podle vyjádření vlastníka lesa bylo dřevo už prodáno. Podle Greenpeace je ale toto dřevo stále uváděno na trh. **ČTK**

INZERCE

## NEPORAZITELNÉ

**Mandarinky volné**  
1 kg

49.90 **-54 %**  
**22.90**



**Smetanito**  
150 g, 100 g = 19,94 Kč,  
vybrané druhy

54.90 **-45 %**  
**29.90**




**Hera**  
500 g, 100 g = 6,98 Kč  
▼ 79,90 Kč (-50 %)\*

79.90 **-56 %**  
**34.90**

500 g **MAXI**



**Florian Smetanový jogurt**  
150 g, 100 g = 5,94 Kč,  
vybrané druhy

16.90 **-47 %**  
**8.90**



**Opavia Tatranky**  
47 g, 100 g = 18,94 Kč, vybrané druhy  
▼ 11,90 Kč (-25 %)\*

13.90 **-35 %**  
**8.90**




\*Nejvýhodnější cena na trhu za posledních 30 dní.  
Akce platí v prodejních supermarket Albert od 25. 10. do 31. 10. 2023 nebo do vyčerpání zásob v jednotlivých prodejních.

Seznam všech prodejen na [www.albert.cz](http://www.albert.cz)

## NĚMECKO JEDE

# 3

Německo se letos patrně stane třetí největší ekonomikou světa, sesadí tak z této pozice Japonsko. Přispěje k tomu zejména oslabování japonského jenu vůči dolaru a euru, uvedl Mezinárodní měnový fond. Průměrný nominální hrubý domácí produkt (HDP) Německa letos bude činit 4,43 bilionu dolarů (102,5 bilionu korun). Pro srovnání: odhad HDP Česka je 335 miliard dolarů. Co se HDP na hlavu týče, Německo podle odhadu bude mít 52 824 dolarů. V Česku to bude 30 470 dolarů. **ČTK**





## Obří pěstírny v obývacích

Policie obvinila 11 cizinců z Balkánu z toho, že v pronajatých pražských bytech pěstovali velké množství konopí a poté ho vyváželi do ciziny. Hrozí jim osm až 18 let vězení. Skupina si pronajala 20 bytů. Zákrok Národní protidrogové centrály majitele bytů překvapil, nic netušili. Pronájmy šly přes realitky, členové gangu použili falešné dokumenty. Většina konopí byla určena na export. Vypěstovali minimálně 75 kilogramů drogy, přičemž cena za kilogram je 4000 eur (99 tisíc korun). Gang se podílel i na dalších obchodech marihuany v desítkách kilogramů. Policie našla také padělané dokumenty a zbraně. **ČTK**



# Kde jsou hranice miniaturních bytů? Developeři ji teď hledají

**Drahé hypotéky a malé úspory. Lidé si nevybírají střechu nad hlavou podle velikosti, ale podle ceny.**

Pokoj a kuchyně 7,9 metru čtverečního. Koupelna 2,2 a chodba 1,9 metru čtverečního. Celkově necelých třináct metrů plochy. To jsou rozměry jednoho z bytů, které se momentálně nabízejí v přestavěném hotelu na pražském Proseku.

**Malé byty tvoří tři čtvrtiny prodeje nových bytů**

Kde skončí miniaturizace bydlení? Před lety jsme se trpěně usmívali nad kójemi, ve kterých žijí obyvatelé velkých čínských měst, kde jim musí stačit něco kolem dvou metrů čtverečních na osobu. Realita se ale i u nás blíží k téměř nanorozměrům.

O malé byty je totiž na trhu velký zájem. „V prodejkách velkých developerských skupin i nadále převažují menší byty,“ říká Dušan Kunovský, majitel společnosti Central Group. Z jejich portfolia i z nabídky dalších velkých skupin vyplývá, že byty 2+kk tvoří přes čtyřicet procent všech prodejků. Průměrná plocha takového bydlení se pohybuje na 56 metrech,

před pár lety to bylo ještě šedesát. Zájem za posledních pět let stoupl u dispozice 1+kk, a to ze dvaceti na třicet procent. „Rozloha se pohybuje v průměru kolem třiceti metrů čtverečních. Máme v plánu projekt, kde budou byty kolem dvaceti metrů čtverečních,“ říká Kunovský.

Podobně „velké“ byty najdete v současnosti i v nabídce realitních společností. Jejich ceny se výrazně liší podle regionu a velikosti města. Cena tak může být za stejnou plochu i dvojnásobná. „V nabídce máme garsonky o výměře dvacet metrů čtverečních,“ potvrzuje například Martin Hamšík, Managing Partner společnosti RE/MAX.

**Byty o deseti metrech plochy jsou na dohled**

Touha Čechů bydlet raději ve vlastním než v pronajatém tendenci malých a mikro bytů jen nahrává. „Lidé mají hlouběji do kapsy, ale vlastní byt chtějí. Proto se o to víc dívají na cenu, na to, kolik mohou vložit z vlastních úspor a kolik si půjčit. Logicky pak pátrají na trhu po malometrážním bydlení,“ potvrzuje stav Marcel Soural, majitel investiční skupiny Trigema. Připouští, že vedle běžné nabídky přibližně třicetimetrových garsonek má jako developer v plánu i menší byty. „Pohybujeme se někde v rozmezí deseti až jedenácti metrů čtverečních,“ říká pro de-

### ŽIVOT NA PĚTNÍKU

# 5

Toolik metrů čtverečních má pravděpodobně nejmenší evropský byt, který se nachází v Římě. **MET**



Za hubičku. Za tento dvacetimetrový byt v Postoloprtech zaplatíte jen něco málo přes půl milionu korun. **RE/MAX**



Za víc hubiček. Také dvacet metrů čtverečních, ale už s vybavením. V brněnské části Veverka za něj dáte asi 4,5 milionu korun. **M&M REALITY**



V malém bytě je malé všechno. Včetně vaření. **M&M REALITY**



Dvacet metrů v Táboře je k máni za necelá dva miliony. **MAXIMA**

ník Metro na adresu minibusů, které by mohla jeho společnost časem nabízet.

Výhodou bytů, jež jsou menší než 120 metrů čtverečních, je, že spadají do nižší sazby DPH. Od příštího roku to bude navíc místo 15 procent o tři méně. Ty nad tuto hranici se už zdaňují jednadvaceti procenty. I to je důvod, proč lidé hledají právě menší plochu bydlení. Ale ne všechny společnosti směřují k miniaturizaci. „V současnosti nabízíme v rezidenčním bydlení nejmenší byty 33 metrů čtverečních. Přiznávám, že úvahami nad výrazně menší plochou jsme se nezabývali,“ říká Petr Michálek, ředitel Skanska Residential.

Malé byty jsou však finančně zajímavé nejen pro zájemce o koupi, ale i pro stavební společnosti. Například v Praze je u nového 1+kk metru čtverečního za asi 52 tisíc korun, u třípokojového bytu to je o sedm tisíc korun na metr méně. **PAVEL HRABICA**



# Zvládněte nachlazení na 1\*



Opět vás přepadla rýma a vy nevíte, jak s ní zatočit? Hledáte alternativu za neúčinné mořské vody či běžné nosní spreje, které nelze používat dlouhodobě? Vsaďte na sílu léčivých bylin a zastavte rýmu teď hned!

Neváhejte a jděte najisto! Vyzkoušejte účinný, rychlý a opravdu silný **RymaSTOP Dr. Weiss – bylinný nosní spray**. Tento zdravotnický prostředek totiž obsahuje unikátní kombinaci 10 standardizovaných bylinných extraktů HERBALMEDIC™, extrakt z boswellie a kyselinu hyaluronovou. Poskytuje tak okamžitou úlevu od ucpaného nosu, šetrně čistí, regeneruje a zvlhčuje nosní sliznici. Díky obsahu přírodních účinných látek je možno tento přípravek aplikovat dlouhodobě. Veškeré obsažené látky jsou navíc v bezpečných koncentracích, a proto nepředstavují riziko alergické reakce. Nosní spray RymaSTOP® Dr. Weiss je vhodný také pro těhotné a kojící ženy. Žádejte v lékárně.

Extra síla bylin pro váš ucpaný nos

## STIMULACE IMUNITY již po 5 minutách!

Potřebujete v tomto chladném počasí nutně posílit svou oslabenou imunitu? Řešení hledejte v lékárně.

Vyzkoušejte doplněk stravy **Imunit 5PreveMax** obsahující nukleotidy získané ze sladkovodní řasy chlorelly a betaglukanu z hlívy ústříčné. Jeho složení je navíc obohaceno o vitamin C a selen pro přirozenou funkci imunitního systému. Kyselina listová pak pomáhá snižovat míru únavy a vyčerpání. Výborné cucavé tablety s jahodovou příchutí působí díky své nové formě přímo na sliznici v dutině ústní. Tím zajišťují rychlé působení přítomných látek **již po 5 minutách od užití!**

## Jak na imunitu, zdravé srdce a cholesterol?

Když nám tělo dává najevo, že naše celková vitalita a zdraví nejsou zcela v pořádku, nepřehlížejme jeho signály. S přibývajícím věkem je totiž mnohem těžší se s těmito neduhy vypořádat.

Účinky zázračné houby Reishi byly objeveny již před mnoha staletími. Obsahuje okolo 200 různých vitamínů a minerálů, přispívá k udržení normální hladiny cholesterolu, zdravé funkci oběhového systému a krevního tlaku a má významný vliv na posílení imunity. Abychom z Reishi cenné látky získali, je vhodné použít extrakt, který naruší její pevnou strukturu. Doplněk stravy z lékárny **ReishiA 800 mg EXtractum** obsahuje 100% čistý extrakt této houby a tím zaručuje maximální účinnost.



**REISHIA** Áčko mezi Reishi.



## Opar? Vyřešen!

Řešíte nekonečné problémy s opary, jejich nepříjemným svěděním, pálením a nevábým vzhledem? Zatočte s nimi konopím!

Nevzhledné opary způsobuje na rtech vysoce infekční virus herpes simplex, který se obvykle projevuje při oslabení imunity třeba vlivem nachlazení či stresu. Vsaďte proto na konopí! **Cannadent regenerační sérum** s konopným olejem, jedlí sibiřskou, hřebíčkem, arnikou a Tea tree výrazně urychluje regeneraci poškozené tkáně, omezuje její mokvání a nepříjemné svědění, pálení a pnutí. Účinně také omezuje šíření viru a tím i případný výskyt dalšího oparu. Sérum oceníte také při výskytu aft, koutků či projevech paradontózy. Vyplatí se ho proto mít v domácí lékárně.

**Kompletní portfolio konopné péče Cannadent je k dostání v lékárnách a zdravých výživách.**



# Sloup s hodinami se po letech vrací na Florenc

Renovace unikátního monumentu se chýlí ke konci. Pětiletý zrezlý kolos nahrazuje replika s původním ciferníkem.

Dominanta prostranství u stanice metra Florenc – unikátní plastika výtvarníka Rudolfa Svobody s kulovými hodinami a tabulí světového času – udivovala Pražany i návštěvníky metropole od roku 1985. V roce 2020 ji však servisní technici městské firmy Technologie hlavního města Prahy (THMP) museli z bezpečnostních důvodů demontovat. Při plánované obnově hodinového stroje zjistili rozsáhlou korozi hlavní konstrukce. Na dvanáct metrů vysokém a pět tun těžkém sloupu, který zde léta sloužil jako stojan na nefunkční displej s časy ve světových metropolích, se pořádně podepsala nejen rez, ale i vandalové. A reálně hrozilo, že někomu spadne na hlavu.

„Jako řešení opravy bylo zvoleno zhotovení její repliky s repasí obou unikátních ukazatelů času. Kompletní renovace celého díla v těchto týdnech spěje do finise. Nová konstrukce je již usazena na svém místě, následně na



Oprava unikátní plastiky se protáhla na více než tři roky.



Pětiletý zrezlý kolos nahradí replika s původním ciferníkem.



Nová konstrukce je na Florenci umístěna od konce září. 5x THMP

ni byly instalovány hodiny,“ říká mluvčí THMP Simona Kopová a dodává, že podle plánu by měla plastika času v novém kabátě znovu sloužit Pražanům od poloviny listopadu. „Nová konstrukce, kterou jsme na Florenci usadili pomocí jeřábu na konci září, je rozměrově i tvarově identická s originální plastikou. V uplynulých dnech byly do její horní části osazeny kulové pozlacené hodiny a na spodní část tabule ukazující čas v desítkách světových metropolí. Oba ukazatele budou uvedeny do provozu s postupem dalších prací podle plánovaného harmonogramu,“ vysvětluje předseda představenstva THMP Tomáš Jílek a upřesňuje, že repliku

zhotovila zámečnická firma Jan Lang z Jaroměřic nad Rokytou.

„Z Vysočiny do Prahy byla převážena v celku jako nadměrný náklad a společně s instalací na místě zabrala tato náročná logistická operace celý den. Oba ukazatele času repasovala pražská firma Elektročas, která je i výrobcem původní tabule světového času,“ uvádí Jílek.

## Staronové náměstíčko

Souběžně s instalací konstrukce a osazením hodin nyní probíhají dokončovací práce i na náměstíčku před vstupem do stanice metra Florenc. „V průběhu září byl odstraněn dočasný asfaltový povrch a připraveny elektrické

přípojky. Finální úpravou bude pokládka nové dlažby, kde se počítá se změnou spádování, aby se zabránilo shromažďování vody u plastiky a opakované korozi. Ta byla hlavní příčinou jejího předchozí havarijního stavu,“ vysvětlují zástupci THMP.

## Sloup v centru dění

Zavzpomínejme společně na léto roku 2020, kdy se ke sloupu upínala největší mediální pozornost. Stejně tak jako tematických skupin na sociálních sítích a magistrátu. Deník Metro tehdy začal upozorňovat svými články na fakt, že společnost THMP, jež má v metropoli na starosti kromě lamp také některé hodinové ciferníky, se

## SLIBY CHYBY

Osud sloupu na Florenci byl dlouho nejistý.

- Zástupci Galerie hlavního města Prahy například slibovali, že se sloup v nezměněné podobě vrátí zpět. Nestalo se tak.
- Naopak zástupci Technologie hlavního města Prahy od počátku vysvětlovali, že nebude jednoduché něco podobného uskutečnit. A měli pravdu. **JAR**

chystá zrezivělý monument zlikvidovat. Zástupci THMP tehdy neměli zlé úmysly a po nátlaku ze strany magistrátu přislíbili, že se sloup vrátí v nezměněné podobě. Kvůli jeho osudu museli najít před časem společnou shodu zástupci několika institucí. K jednomu stolu zasedli zástupci THMP, Technické správy komunikací, institutu plánování, památkářů a Galerie hlavního města Prahy, aby rozhodli, co bude s prostranstvím dál. Každá z institucí se před lety stavěla k palbě otázek veřejnosti a médií po svém. Více v boxu.



FILIP JAROŠEVSKÝ  
filip.jaroševsky@metro.cz



Před uvedením do provozu bude ocelová konstrukce opatřena ještě antigraffiti nátěrem, který přispěje k prodloužení její životnosti. V uplynulých dnech byly do horní části osazeny pozlacené hodiny.



Na spodní část byla umístěna ikonická tabule. Ta na Florenci ukazuje čas v desítkách světových metropolí.



# „ Šlo mi o moje zdraví.

“

Jana, 57 let

Každý z nás  
měl jiný důvod.  
Jaký bude ten váš?



[vasduvod.cz](https://vasduvod.cz)

Přidejte se i vy mezi více než  
500 000 bývalých kuřáků,  
kteří odložili cigarety  
a udělali změnu.

Nejlepším způsobem, jak snížit zdravotní rizika spojená s užíváním tabákových a nikotinových výrobků, je úplně přestat tabákové výrobky a výrobky s obsahem nikotinu užívat.

Skutečný spotřebitel,  
který byl za svou účast  
v kampani odměněn.

**UNSMOKE**  
YOUR WORLD

  
PHILIP MORRIS CR



# AKCE

## AKCE, KAM SE PODÍVÁTE



Vepřová kýta bez kosti  
cena za 1 kg

-52%

99<sup>90</sup>  
~~209<sup>90</sup>~~



Sedlácká šunka  
z pultu lahůdek  
cena za 100 g

NEJVYŠÍ  
94%  
MASA  
JAKOST

LE&CO

-27%

SUPER  
CENA

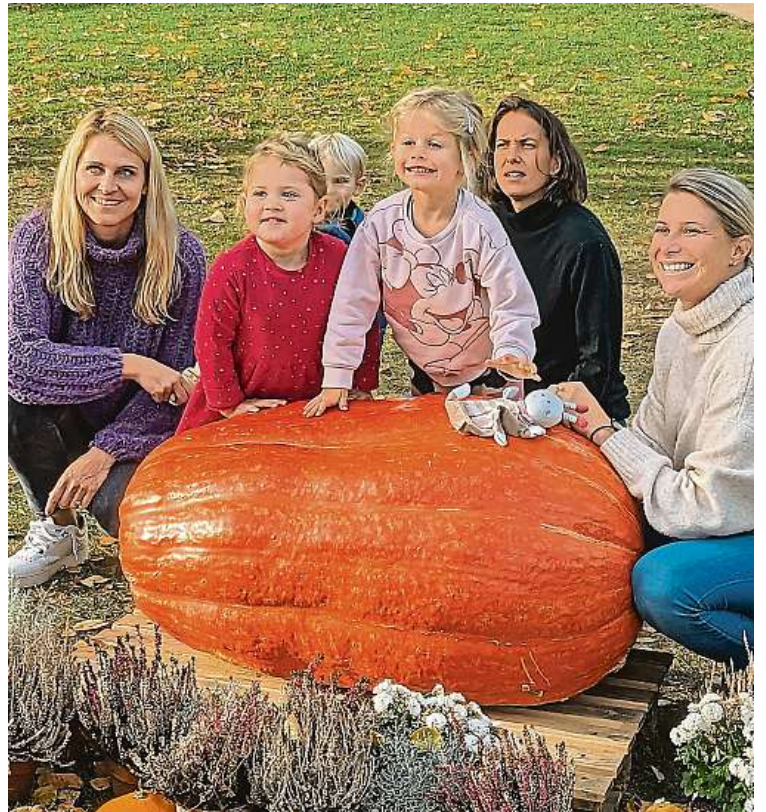
21<sup>90</sup>  
~~29<sup>90</sup>~~

# BILLA

PŘESNĚ PODLE MÉHO GUSTA

Nabídka platí od středy 25. 10. do úterý 31. 10. 2023.

# Troja láká na giganta



S rekordní dýní pózuji (zleva): Lucie Šafářová a její dcera Leontýna, vedle níž se kření Isabella, dcera Andrey Sestini Hlaváčkové. Vzadu se lehce mračí Bára Strýcová. METRO

## V Botanické zahradě v Troji vrcholí tradiční výstava dýní a dýňových aranžmá.

Letošní halloweenská přehlídka je stejně jako celá sezona v Troji inspirována Asií a její kulturou.

Již v pondělí celou výstavu podpořily letošní patronky, tenisové legendy Lucie Šafářová, Andrea Sestini Hlaváčková a Barbora Strýcová. Ty se společně zúčastnily zábavního odpoledne, při němž se „utkaly“ v dlabání dýní. Dámy si na pomoc přizvaly i své ratolesti, se kterými se také pokochaly rekordní dýní odrůdy Atlantic Giant. Botanické zahradě ji věnoval pěstitel Jan Staněk z Horních Bludovic. „Dýně do zahrady doputovala minulý pátek. Její přesná váha letos činí 107,6 kilogramu,“ dodává za Botanickou zahradu Darina Miklovičová.

„Na víkend 28. a 29. října od 10 do 17 hodin chystáme pro návštěvníky výrobu dýňových luceren a populární dlabání,“ vyzdvihuje Miklovičová. Doplňuje, že celá výstava vyvrcholí v úterý 31. října, kdy se chystá halloweenský program a tajemný lampionový průvod setmělou botanicou zahradou.

HAL

## HALLOWEEN V METROPOLI

Dýně opanují i Libeňský zámek, Grébovku či Karlín. Vstup na akce je zdarma.

- V pondělí 30. října si podmaní Grébovku Podzimní dýňobraní. Připraveno je dlabání dýní, občerstvení či doprovodný program jako malování na obličej a soutěž o nejhezčí dýni. Akce se koná od 11 do 18 hodin.
- Praha 8 v sobotu 4. listopadu od 17 do 21 hodin tradičně pořádá dušičkový večer v zámku a podzámčí. V Libeňském zámku, Velkém (Löwitově) mlýně a v Zámeckém pivovaru se návštěvníci mohou zúčastnit prohlídky, připraven je také doprovodný program pro děti, a to tvořivé dílny.
- Halloweenské oslavy v neděli 29. října přivítá Karlínské náměstí. Od 11 do 19 hodin bude na programu tradiční vyřezávání, pohádka, živá muzika, kreativní dílny a malování na obličej. Ti, kdo dorazí v maskách, se mohou těšit na odměnu. Celý den bude zakončen lampionovým průvodem. **ČTK**



## KRÁTCE

## Zavřeno! Na nákup 28. října nechodte

Ve velkých supermarketech nebo hobbymarketech Češi v sobotu 28. října, kdy se připomíná vznik samostatného československého státu, nenakoupí. Obchody nad 200 metrů čtverečních musí mít v tento den ze zákona zavřeno. Výjimku mají čerpací stanice, lékárny, prodejny na letištích a nádražích. Zvýšenou poptávku obchodníci očekávají zejména ve čtvrtek.

## Školáci mají podzimní prázdniny

Na zítřek a pozítří připadají letos podzimní prázdniny. Mnoho muzeí i kulturních institucí napříč republikou bude mít pro školáky připravený různorodý program či zvýhodněné vstupné. Počasí se srážkami bude pokračovat i během podzimních školních prázdnin také o víkend. V některých dnech mohou být i mlhy.

MET

# Kam o státním svátku vyrazit?

## Zdarma na Hrad nebo do plzeňského Depa.

Na Den vzniku samostatného československého státu se veřejnosti otevírají jindy nepřístupná místa. Lidé tedy mohou využít příležitosti a navštívit Rezidenci primátora hlavního města Prahy, Škodovy salonky ve Škodově paláci, Senát České republiky nebo budovu magistrátu na Mariánském náměstí, ale také například Úřad vlády nebo budovy různých ministerstev. Je nutné se ale připravit na dlouhé čekání ve frontě. Podrobnosti najdete třeba na [kudyznudy.cz/aktuality/kam-se-v-praze-28-rijna-podivate-zadarmo](http://kudyznudy.cz/aktuality/kam-se-v-praze-28-rijna-podivate-zadarmo).

Každoročně se v Plzni konají oslavy výročí vzniku republiky, kdy se místním i turistům otevrou zajímavá místa a turistické atrakce, a to buď

zcela zdarma, nebo za symbolickou cenu 28 korun. Celodenní program nabízí komentované prohlídky, exkurze, návštěvy zahrad, okružní jízdy historickými vozy městské dopravy, festival pouličního jídla DEPO Street Food Market i sportovní aktivity. Akce tradičně v podvečer vyvrcholí slavnostním ohňostrojem na náměstí Republiky. Své brány otevrou například Loosovy interiéry, Divadlo Josefa Kajetána Tyla, Katedrála sv. Bartoloměje, muzea, galerie, zahrady a mnoho dalších míst nejen v Plzni. Novinkou v letošním roce budou prohlídky technologického parku TechTower, můžete se podívat i do reaktorské haly firmy Škoda JS, kde se vyrábí velké díly pro jaderné elektrárny. Žít to bude v celém městě. Gastrozónu najdete na náměstí Republiky a další bude již tradičně v Depo2015.

MET



ČESKÁ TELEVIZE

## Třetí večer StarDance v neděli

Česká televize vysílá oblíbenou taneční soutěž StarDance aneb Když hvězdy tančí od roku 2006, aktuálně probíhá již dvanáctá řada. Vůbec poprvé se stane, že se soutěžní večer neuskuteční v sobotu večer, ale až v neděli. A to právě kvůli termínové kolizi se státním svátkem a udělováním významných ocenění, které tradičně vysílá veřejnoprávní televize.

MET



+1  
NÁLEPKA  
NAVÍC  
PŘI KOUPI  
2 KS

Mini Babybel  
60 g  
100 g = 58,17 Kč  
↓ 34,90 Kč

-13%

34<sup>90</sup>  
~~39<sup>90</sup>~~



+1  
NÁLEPKA  
NAVÍC  
PŘI KOUPI  
2 KS

Menu Gold  
Čočka velkozrná  
500 g  
100 g = 5,98 Kč  
↓ 29,90 Kč

-36%

29<sup>90</sup>  
~~45<sup>90</sup>~~



Milou  
Mini  
180 g  
100 g = 38,83 Kč

-29%

BILLA  
Bonus

69<sup>90</sup>  
běžná cena 98<sup>90</sup>



Persil  
Prostředek na praní  
28-44 dávek  
více druhů  
1 dávka = od 6,82 Kč  
↓ 299,90 Kč

-62%

299<sup>90</sup>  
~~799<sup>90</sup>~~

↓ Nejnižší cena za posledních 30 dní.

**BILLA**  
PŘESNĚ PODLE MÉHO GUSTA

Nabídka platí od středy 25. 10. do úterý 31. 10. 2023.



# POPCORIN

## Před 70 lety začalo jejich drama. Mašíni míří do kin

Film *Bratři* vypráví jeden z největších příběhů studené války, o odbojové skupině bratří Josefa a Ctirada Mašínových.

„Příběh bratrů a jejich odbojové skupiny je dodnes označován jako něco, co rozděluje společnost. Ano, rozděluje ji na ty, kteří nechápu smysl boje proti zlu, a na ty, kteří tento boj chápou,“ říká spisovatel a badatel Jiří Padevět, který se zaměřuje na protektorátní a poválečnou historii v českých zemích.

Do kin zítra vstupuje snímek *Bratři*, jenž vypráví jeden z největších příběhů studené války, o odbojové skupině bratří Josefa a Ctirada Mašínových. Film podle Padevěta mašínovský příběh vrací do veřejného prostoru v novém světle a pomůže pochopit, proč je nutné za svobodu bojovat i proti násobně silnějšímu nepříteli.

„Bratři bezpochyby dokážou zejména mladým divákům přiblížit pro ně zcela nepochopitelnou realitu totalitního státu, který by svým občanům nejráději nařizoval, co si mají myslet, koho mají nenávidět a co si mají dát k večeři,“ dodává Padevět.

### Mladíci a pistole

Film natočil režisér Tomáš Mašín. Nejde o shodu jmen. Tomáš je vzdáleným příbuzným Josefa Mašína. Pod scénářem je podepsán Marek Epstein. Děj pojednává o pěti



Zleva: Oskar Hes (Josef Mašín) a Jan Nedbal (Radek Mašín) bojují v novém filmu proti režimu se zbrani v ruce. CINEMART

mladíků s pistolemi, které pronásledují tisíce vojáků. V boji o život se každý z nich dotkne hranic vlastního strachu i statečnosti. Třem z nich se podaří uniknout z obklíčení do svobodného Západního Berlína, tehdy je na území tehdejšího východního Německa pronásledovalo dvacet tisíc členů ozbrojených složek. Byli to bratři Josef a Ctirad Mašínovi a jejich kamarád Milan Paumer, které ve filmu hrají Oskar Hes, Jan Nedbal a Adam Ernest.

Rodina Mašínových se na začátku snímku v komunisty ovládaném Československu stává terčem pronásledování a bratři věří, že po vzoru otce, hrdiny protinacistického odboje, lze proti dik-

tatuře bojovat jedině se zbraní v ruce. Zároveň si jsou vědomi odpovědnosti vůči své matce (Tatiana Dyková Vilhelmová) a sestře (Karolína Lea Nováková). Zakládají odbojovou skupinu, která má na svědomí řadu násilných činů, jejichž vyšetřováním je pověřen kapitán Státní bezpečnosti Koller (Stefan Konarske). Mašínové se stávají nejhledanějšími muži v zemi. Pokusí se tedy o zmiňovaný útek do Západního Berlína, kde plánují vstoupit do americké armády s cílem osvobodit Československo. Pátrání po pěti členů odbojové skupiny pokračuje ve východním Německu, kde začíná jeden z největších honů na lidi v novodobé historii.

### MAŠÍNI NA JEZERCE

Jeden z příběhů studené války, z října 1953, si můžete připomenout nejen v kinech, ale i v divadelním představení Divadla Na Jezerce Mašíni. Zhlédnout je můžete i z pohodlí domova.

- Záznam představení o důležitých kapitole československých dějin lze sledovat na webu Dramox.cz.

- Režisér Jan Jirků v představení Mašíni Divadla Na Jezerce nenutí diváky se rozhodovat, popisuje jejich příběh a jeho dozvuky v české společnosti. „Necháváme divákům prostor utvořit si vlastní názor,“ přibližuje hru producent Jan Hrušínský. **JAR**



Útek bratří Mašínů lze vidět i na jevišti. DIVADLO NA JEZERCE

### Těžká doba

Snímek *Bratři* má v kinech premiéru 26. října, tedy sedmdesát let od jejich útěku do Západního Berlína. Doba, v níž bratři Mašínové vyrůstali, vykresluje pro historii méně znalé čtenáře takto: „Pohybujeme se v době, kdy komunistický režim v Československu vraždil lidi. Vraždil je nejen na popravištích, ale i při různých vraždách Státní bezpečnosti. Vraždil je v koncentračních táborech, likvidoval selský stav, likvidoval církev,“ popisuje historik Padevět.



FILIP JAROŠEVSKÝ  
filip.jarosevsky@metro.cz

INZERCE

**LEGIO  
VLAK**  
24. říjen - 5. listopad 2023  
**PRAHA**  
MASARYKOVO NÁDRAŽÍ



**LEGIOVLAK.CZ**

**VSTUP  
ZDARMA**



## Nedivoč. S klipem kapele pomohla AI

Kapela Nedivoč a jejich píseň Horo Horo má nový unikátní videoklip. Ten po roce práce a s pomocí umělé inteligence (AI) dokončil režisér Vladimír Skórka s dvacetičlenným týmem. Výsledek jejich práce je již k vidění na YouTube. „Klip vycházel z nápadu, který jsem původně chtěl realizovat s Davidem Stypkou pro jeho píseň Kříž. Naše plány ale nejprve za-

stavila covidová pauza a následně Davidův odchod. Přišlo mi symbolické jej realizovat s kapelou Nedivoč, jejíž písničky mám rád a která byla s Davidem vždy velmi úzce propojena. Píseň je sice jiná, ale tematicky velmi podobná a já měl možnost tímhle způsobem poslat Davidovi do hudebního nebe pozdravení,“ vysvětluje režisér. **IBE**

### KRÁTCE

#### Akcent v Arše

Byli školeni k boji proti fašistické koloniální diktatuře v socialistických zemích východního bloku, jako je Angola, Mosambik nebo Kapverdy. Jaký měl dopad na jejich životy čas strávený na druhé straně železné opony, který trval někdy i několik let? Změnilo to jejich vnímání komunismu? I na tyto otázky se sna-

ží odpovědět portugalská inscenace Eastern Loves v aktuálním programu třínáctého ročníku Mezinárodního festivalu dokumentárního divadla Akcent. S letošním mottem Buďte sví! se uskuteční od 4. listopadu do 12. prosince v pražském Divadle Archa. V osmi výjimečných inscenacích uvede světové i domácí divadelní soubory. **MET**



## Drsňák mezi hudebníky

V pátek se do Česka vrátí zakládající člen skupiny 2Cellos violoncellista Stjepan Hauser se svým koncertem, který se uskuteční v pražské O2 areně. Součástí koncertu bude smyčcový orchestr, dechová sekce nebo popová kapela. Poslední vstupenky jsou k dostání na Ticketportal.cz. **MET**

INZERCE

## Forum Liberec ožilo! KFC právě zde otevřelo další restauraci

KFC je jedničkou na poli křupavých kuřecích kousků. Znovu se to potvrdilo, ve středu 18. října, kdy otevřelo další, již čtvrtou restauraci v Liberci. V České republice mohou milovníci kuřecích kousků z Kentucky navštívit již 121. restauraci této značky.

Věrní fanoušci KFC si neváhali na otevření nové restaurace v OC Forum Liberec počkat desítky minut, než se brány nové restaurace otevřely. Dlouhá fronta se tvořila před novou pobočkou již od raních hodin. Odměnou za čekání byl pro prvních 120 návštěvníků kyblík pro jednoho zdarma.

„Otevření každé další restaurace KFC v České republice mi dělá neuvěřitelnou radost. Je to pro mě potvrzením toho, že ačkoli na trhu

rychlého občerstvení je celá řada restaurací, KFC je nenahraditelné. S každou novou restaurací se snažíme posouvat zážitek z návštěvy ještě dál,“ uvedla Ivana Makalová Dlouhá, ředitelka KFC pro Českou republiku a Rakousko. Při příležitosti otevření nové restaurace ve Foru Liberec také nezapomněla poděkovat celému týmu, který se na přípravě restaurace podílel a popřát hodně štěstí zaměstnancům, kteří se budou starat o zákazníky.



Nová restaurace opravdu nešetřila na komfortu pro zákazníky. Na téměř 170 metrech čtverečních nabízí devadesát míst k sezení uvnitř. V letních měsících zákazníci jistě potěší také venkovní posezení. Vstup do restaurace je možný z pasáže v OC, ale také přímo zvenku z ulice.

„Nejnovější pobočku v prostorech OC Forum jsme vyhladili do posledního detailu.

Věříme, že se v této restauraci v moderním designu budou zákazníci cítit příjemně,“ říká Ivana Makalová Dlouhá

#### Práci v KFC najde každý!

O maximální komfort zákazníků se v každé restauraci stará profesionální tým zaměstnanců. KFC je v regionu dlouhodobě významným zaměstnavatelem. Ve stávajících třech restauracích v Liberci

poskytuje práci 110 lidem z města a okolí.

„Také pro restauraci ve Foru Liberec hledáme tým, který bude tvořit srdce restaurace. Nabízíme práci pro 40 lidí na různé typy úvazků a pozic. Pracovní příležitosti v KFC najdou studenti, ale také rodiče na rodičovské dovolené, či handicapovaní. Stačí se podívat na naše webovky,“ uzavírá Ivana Makalová Dlouhá.

### U LIBEREČÁKŮ VÍTĚZÍ KYBLÍKY, TWISTER A QURRITO!

Právě Kyblíky, Twister a Qurrito jsou křupavými pochoutkami číslo jedna. Díky službě KFC Collect si je navíc můžete předem objednat v aplikaci KFC CZ nebo na webu kfc.cz a vyzvednout ve zvolený čas na vybrané restauraci. Z pohodlí doma si své oblíbené vychutnáte díky KFC Rozvoz.



# CESTY



Až vyrazíme za zážitkem do Zoo Tábor příště, vezmeme si rukavice. Zvládnout se to dá ale i bez nich.



5x METRO

## Vykydal jsem u velbloudů a z ruky krmil malé malpy

**Staňte se chovatelem. Tábořská zoo nabízí netradiční zážitek.**

Vidlemi doplňuji seno do jeslí a venku vyje smečka vlků. V Česku už zase pomalu normální věc. Tesknou píseň psovitých šelem ale najednou přehluší řev lva a do stáje nakráčí velbloud. To už zase až tak běžná scéna na tuzemské poměry není. Tedy pokud zrovna nejste chovatelem v Zoo Tábor.

Zážitek pro dvě osoby o víkendovém termínu nás vyšel na 2900 korun, plus jsme si museli trochu přivstat. Z Prahy jsme vyrazili po šesté, v osm ráno už jsme museli být nastoupení u správních budov zoo. Na následujících řádcích najdete jen střípky dopoledního programu. Nechceme totiž prozrazovat, co vás během celého zážitku čeká. Rovnou ale říkáme, že to vážně stojí za to.



Tygr ussurijský je největší kočkovitá šelma na světě.

### Velbloudí stíhačka

Naše devítičlenná skupinka se jde nejprve postarat o zdejší kopytníky. Granule nese-me třeba lamám krotkým, kozám holandským nebo ovčím čápkovým. Až na drzé kozy žádný problém.

Trochu víc musíme přiložit ruku k dílu ve stáji velbloudů. Máme lopaty, košťata a vidle. Bobky a mokré seno patří do kolečka. Kromě úkolů dostáváme od pracovnice zoo

i výklad. V tábořské zoo žijí velbloudi dva. Starší samec a mladší samička. Dozvídáme se, že velbloudí tělo je dokonale přizpůsobené k životu na poušti. Od hrbu až po řasy. Také nám je vysvětleno, že ve zdejším chlívků vládne pevnou rukou mladá paní. Chudák samec už kolikrát spal na záchodě. Fén od velbloudice jsem dostal i já. Při doplňování sena mě přišla hodně zblízka zkontrolovat.



Svačina pro malpy

Jelikož na mě paní domácí plivla, zřejmě se jí moje práce nelíbila.

### Oranžová nálož

Druhá část programu se týká velkých šelem. Vlky arktické si prohlédneme zblízka, ale fláckotu masa jim házíme jen přes plot. Stejným způsobem od nás dostává ovoce a zeleninu medvěď baribal. Trochu jiný úkol máme u medvědu hnědých. Zase bereme

do ruky lopatu. To, co vypadá jako rozšlápnutá dýně, jsou ve skutečnosti bobky. Bubík, Max a John mají rádi mrkev. Kromě zeleniny jim do kotce dáváme i maso. Když stojíme metr od mříže, za kterou obrovská šelma obědvá, slyším prskat kosti. Fláckotu nese-me i tygru ussurijskému. Ačkoli máme ve skupině malé děti, nikdo nemá problém na syrové maso sahat.

### Bašta pro opice šimrá

Závěr dopoledne patří drobným šelmám a primátům. Skupině surikat nabízíme mrtvá kuřata přímo z ruky. Chvilí se s nimi o kořist přetahujeme. Však si ji musí zasloužit. Ačkoli jim zde žádná nebezpečí nehrozí, jeden z členů skupiny stojí na vyvýšeném místě a ostatní hlídá. Stejně jako ve volné přírodě.

Jako poslední krmíme malpy hnědé. K větvi dávám sevrženou pěst, ve které mě šimrá červ. Malpa už tuhle hru zná. Malou ručičkou mi pěst rozzevřává a svačinku si bere. Je to zážitek. **MARK HÝŘ**





WWW.EXEKUCESUMPERK.CZ

# DRAŽBY NEMOVITOSTÍ

Mgr. Marcel Kubis, Exekutorský úřad Šumperk



VYVOLÁVACÍ  
CENA  
580 000,-

## Dražba podílu id. 1/2 na bytové jednotce 4+1 v obci Most

Jedná se o dražbu spoluvlastnického podílu o velikosti id. 1/2 na bytové jednotce 3055/175 v budově č.p. 3055 - 3066, v obci Most na ulici Moskevská, včetně spoluvlastnického podílu ke společným částem domu, která se nachází ve II. NP panelového, nepodsklepeného, typového, bytového domu celkem s osmi NP. Objekt byl postaven před více jak 40 lety. V roce 2005 byla provedena rekonstrukce stoupaček, roce 2010 bylo provedeno zateplení objektu a výměna původních oken za nová. Bytová jednotka je dle podkladu prohlášení vlastníka řešena jako 4+1 s kompletním sociálním zázemím situovaným ve zděném bytovém jádru. Vytápění jednotky je ústřední s dálkovým zdrojem. Celkový stavebnětechnický stav a údržba je ke dni ocenění uvažována jako průměrná.

Dražba se koná prostřednictvím dražebního portálu [www.drazby-exekutori.cz](http://www.drazby-exekutori.cz) dne 1. 11. 2023.



VYVOLÁVACÍ  
CENA  
1 140 000,-

## Dražba podílu id. 1/2 na bytové jednotce 3+1 v obci Kolín

Jedná se o dražbu spoluvlastnického podílu o velikosti id. 1/2 k bytové jednotce č. 873/10 v budově č.p. 871, 872, 873, v obci Kolín na ulici Moravcova, včetně spoluvlastnického podílu ke společným částem uvedeného domu; a dále spoluvlastnického podílu o velikosti id. 7129/888144 k pozemku parc.č. St. 5219. Bytová jednotka se nachází ve IV. NP panelového, podsklepeného, typového, bytového domu celkem s osmi NP. Objekt byl postaven v roce 1973, v roce 2009 bylo provedeno zateplení objektu a výměna původních oken za nová, v roce 2012 byla provedena rekonstrukce stoupaček, v roce 2014 byl pořízen nový výtah. Bytová jednotka je dispozičně řešena jako 3+1 s kompletním sociálním zázemím. Celkový stavebnětechnický stav a údržba je ke dni ocenění uvažována jako průměrná.

Dražba se koná prostřednictvím dražebního portálu [www.drazby-exekutori.cz](http://www.drazby-exekutori.cz) dne 2. 11. 2023.



VYVOLÁVACÍ  
CENA  
190 000,-

## Dražba podílu id. 1/6 na pozemcích v obci Frýdek-Místek

Jedná se o dražbu spoluvlastnického podílu o velikosti id. 1/6 k pozemku parc.č. 3030 - ostatní plocha, o výměře 655 m<sup>2</sup>, parc.č. 3059/4 - zastavěná plocha a nádvoří, o výměře 238 m<sup>2</sup>, a parc.č. 3059/36 - ostatní plocha, o výměře 1.711 m<sup>2</sup>, vše v k.ú. Frýdek, obec a okres Frýdek-Místek. Pozemky jsou situovány v zastavěné, vnitřní části města Frýdek-Místek, v mírně sklonitém terénu a tvoří jednotný funkční celek s přístupem po zpevněné, veřejné komunikaci. Dle platného územního plánu města jsou pozemky zahrnuté v plochách stabilizovaných: „OS - plochy tělovýchovných a sportovních zařízení.“ Pozemky jsou součástí atletického stadionu TJ Slezan Frýdek-Místek. Na pozemku parc.č. 3059/4 se nachází stavba: bez čp/če, obč. vyb. (LV 1260), která je ve vlastnictví jiného subjektu a není tak předmětem dražby.

Dražba se koná prostřednictvím dražebního portálu [www.drazby-exekutori.cz](http://www.drazby-exekutori.cz) dne 7. 11. 2023.



VYVOLÁVACÍ  
CENA  
460 000,-

## Dražba pozemku (zahradu) v obci Budišovice, okres Opava

Jedná se o dražbu nemovité věci - pozemku parc.č. 1652/3 - zahrada, o výměře 973 m<sup>2</sup>, v k.ú. a obci Budišovice, okres Opava, který je situován v okrajové, zastavěné části obce Budišovice v mírně sklonitém terénu s přístupem po zpevněné, veřejné komunikaci. Pozemek je ke dni ocenění skutečně přístupný navíc přes pozemek ve vlastnictví jiného subjektu (přístup je po právní stránce zajištěn, ale je nutné zřídit vjezdová vrata přímo z uvedené komunikace). Dle informací ČSÚ v obci Budišovice se nacházejí tyto IS: elektro, hloubková kanalizace, obecní vodovod a plynové vedení. Dle platného územního plánu obce je pozemek zahrnut v plochách jako: „RR - rekreace rodinná“.

Dražba se koná prostřednictvím dražebního portálu [www.drazby-exekutori.cz](http://www.drazby-exekutori.cz) dne 8. 11. 2023.



VYVOLÁVACÍ  
CENA  
2 220 000,-

## Dražba RD se zahradou v obci Chrástava, okres Liberec

Jedná se o dražbu samostatně stojícího, částečně podsklepeného rodinného domu o jednom nadzemním podlaží a podkrovní pod sedlovou střechou, který se nachází na adrese Luční čp. 279, 463 31 Chrástava. Zastavěná plocha stavby činí dle údaje zapsaného v katastru nemovitostí 153 m<sup>2</sup>, celková užitná plocha objektu byla odvozena od zastavěné plochy a počtu nadzemních podlaží a činí cca 230 m<sup>2</sup>. Objekt je zřejmě vytápěn ústředním teplovodním systémem s plynovým kotlem, objekt je zásoben vodou z veřejného vodovodu, odkanalizován do veřejné kanalizace a je napojen na veřejnou el. síť a na veřejný plynovod. Objekt je užíván cca od roku 1920, cca před 15 lety byla provedena částečná modernizace, nicméně ke dni ocenění jsou vnější konstrukce vesměs v zanedbaném stavu.

Dražba se koná prostřednictvím dražebního portálu [www.drazby-exekutori.cz](http://www.drazby-exekutori.cz) dne 16. 11. 2023.



VYVOLÁVACÍ  
CENA  
806 670,-

## Dražba podílu id. 2/3 na RD v obci Kněžice, okres Nymburk

Jedná se o dražbu spoluvlastnického podílu o velikosti id. 2/3 na přízemním, zděném, nepodsklepeném rodinném domě bez využitého podkrovní pod sedlovou střechou. Objekt se nachází na adrese Kněžice č.p. 158, 289 02 Kněžice. Dům je napojen na IS: elektro, obecní vodovod a trativod. Objekt sestává z jedné bytové jednotky o velikosti 2+1 s kompletním sociálním zařízením. Původní stáří objektu je cca 100 roků. V průběhu své celkové životnosti objekt pravděpodobně procházel postupně rekonstrukcemi a modernizacemi prvků krátkodobých životnosti. V roce 2008 byla provedena oprava vodorovných konstrukcí, rozvodů elektro, topení, vody a kanalizace a byla provedena oprava vnitřních omítek. Dále byla vyměněna okna za nová a byla modernizována kuchyně a sociální zázemí (ke dni ocenění nebylo dokončeno).

Dražba se koná prostřednictvím dražebního portálu [www.okdrazby.cz](http://www.okdrazby.cz) dne 30. 11. 2023.

## Dražba podílu id. 1/510 na pozemcích v obci Praha, k.ú. Letňany, vyvolávací cena 21 254,-

Jedná se o dražbu spoluvlastnického podílu o velikosti id. 1/510 k nemovité věci sestávající z pozemku parc.č. 600/1 - orná půda, o výměře 9.033 m<sup>2</sup>, pozemku parc.č. 600/28 - ostatní plocha, o výměře 13.746 m<sup>2</sup>, a pozemku parc.č. 600/318 - ostatní plocha, o výměře 88 m<sup>2</sup>, vše v k.ú. Letňany, obec Praha, okres Hlavní město Praha, které jsou situovány v okrajové, zastavěné části města Praha, v místní části Letňany v mírně sklonitém terénu a tvoří jednotný funkční celek s přístupem po zpevněné komunikaci ve vlastnictví Hlavního města Praha.

Dražba se koná prostřednictvím dražebního portálu [www.drazby-exekutori.cz](http://www.drazby-exekutori.cz) dne 15. 11. 2023.

## Dražba pozemku v obci Jilové u Prahy, okres Praha-západ, vyvolávací cena 5 920 000,-

Jedná se o dražbu nemovité věci - pozemku parc.č. 900/1 - zahrada, o výměře 874 m<sup>2</sup>, v k.ú. a obci Jilové u Prahy, okres Praha-západ, který je situován v zastavěné, okrajové části města Jilové u Prahy, v místní části Radlík. Ve městě se nachází tyto IS: elektro, hloubková kanalizace, obecní vodovod a plynové vedení. Dle platného územního plánu města je pozemek zahrnut v plochách stávajících: „venkovské obytné území.“ Na pozemku se nachází základová deska budoucího rodinného domu. Dle předloženého Společného souhlasu se stavebním záměrem ze dne 2.6.2021 byla povolena stavba rodinného domu s garáží s příslušenstvím (1 x BJ, garáž, zpevněná a odstavná plocha, domovní přípojky IS, vodoměrná šachta, nepropustná žumpa, akumulční nádrž, vsakovací galerie).

Dražba se koná prostřednictvím dražebního portálu [www.drazby-exekutori.cz](http://www.drazby-exekutori.cz) dne 23. 11. 2023.

## DRAŽBA MOVITÝCH VĚCÍ

Dovolujeme si Vás pozvat na dražbu movitých věcí, která se uskuteční dne **6. 11. 2023** v exekutorském skladu na adrese Průmyslový areál SLUNA s.r.o., Lobodice 223, Lobodice 751 01. Obhlídka věcí je možná od 9:00 hod., od 10:00 hod. se koná samotná dražba. Kompletní seznam dražených movitých věcí je zveřejněn na webových stránkách soudního exekutora. Předmětem dražby bude více než 250 movitých věcí (LCD televizory, herní konzole, notebooky a PC sestavy, hobby nářadí a další).

Veškeré podrobné informace k jednotlivým dražbám (včetně znaleckého posudku, fotodokumentace a dražební vyhlášky) lze nalézt na výše uvedených dražebních portálech, kdy pro vyhledání použijte název dražby.



# Náklady na brýle musí uhradit zaměstnavatel

Nemáme rádi „bruselský diktát“. Někteří evropská rozhodnutí však potěší.

Nosíte dioptrické brýle nebo kontaktní čočky při práci? Podle aktuálního rozhodnutí Soudního dvora EU v Lucemburku vám náklady na ně musí zaplatit zaměstnavatel. Nemusí přitom jít pouze o brýle, které používáte pouze v práci.

## K pracovnímu stolu i do „soukromého“ kina

Pokud používáte brýle nebo kontaktní čočky ve své práci, zaměstnavatel vám je musí uhradit. Rozhodl o tom Soudní dvůr Evropské unie v Lucemburku již na konci minulého roku. V samotném rozhodnutí se píše, že zaměstnavatel je povinen poskytnout svým zaměstnancům zvlášt-

ní korekční prostředky, které slouží k nápravě a prevenci poruch zraku v souvislosti s prací se zobrazovací techniky.

Mezi takové prostředky patří dioptrické brýle a kontaktní čočky. Nemusí přitom jít jen o brýle a čočky, jež využíváte pouze v práci. Může se jednat o brýle, které nosíte běžně, třeba do kina nebo do divadla, a současně je potřebujete v práci.

Zaměstnavatel má dvě možnosti, jak tuto novou povinnost vůči zaměstnancům plnit. „První možností je přímé poskytnutí dioptrických brýlí nebo kontaktních čoček. Druhá možnost je náhradou nezbytných nákladů vynaložených pracovníkem,“ říká Kristýna Štěbetáková, optometristka společnosti Alensa.cz, on-line prodejce kontaktních čoček, dioptrických a slunečních brýlí. V této souvislosti je důležité upozornit, že v rozhodnutí



Brýle na zatmění Slunce zaměstnavatel asi neuhradí. MAFRA

Soudního dvora EU se uvádí, že zaměstnavatel tuto povinnost nemůže splnit mzdovým příplatkem danému pracovníkovi.

## Soudní spor v Rumunsku

Rozhodnutí Soudního dvora EU v Lucemburku je výsledkem žaloby rumunského zaměstnance, který žádal od zaměstnavatele proplacení nákladů na brýle. Jeho zrak se totiž zhoršuje kvůli tomu, že pracuje za obrazovkou počítače. Rumunský soud se obrátil na Soudní dvůr EU s návrhem

na zahájení předběžného řízení. V rámci řízení může každý občan EU dát podnět k upřesnění obsahu právní formy EU, která se jej týká. Několik hlavních zásad práva Unie bylo vytvořeno právě na základě předběžných návrhů, někdy podaných i vnitrostátními soudními orgány první instance. O daném návrhu Soudní dvůr EU rozhodl v prosinci 2022. Upřesnil, že mezi zvláštní korekční prostředky patří brýle i kontaktní čočky a zaměstnavatel má povinnost je zajistit nebo proplatit náklady. „Pojištěncům poskytuje dva benefity související se zrakem. Příspěvek na dioptrické brýle, brýlové obruby nebo kontaktní čočky a také příspěvek na vyšetření zraku, obojí ve výši až deset tisíc korun. Skutečná výše příspěvku závisí na tom, kolik kreditů mají pojištěnci na účtu,“ říká František Tlapák, tiskový mluvčí Oborové zdravotní pojišťovny. **PH**

# JOB

## Oči potřebují obdobnou péči, jakou věnujete svému chrupu

Příspěvek na brýle můžete požadovat od zaměstnavatele. Spíše se vyplatí pravidelná kontrola zraku. Důležitost preventivních návštěv u očních lékařů Češi stále ještě podceňují. Do ordinací často dorazí, až když pocítí nějaký problém.

První potíže se zrakem se nejčastěji začínají projevovat u čtyřicátníků. V tomto věku

by se prohlídky u očního lékaře měly stát pravidelnými, ať už je problémý trápí, či nikoli. Preventivní prohlídky Češi mnohdy podceňují. Většími lajdáky v péči o zrak jsou podle průzkumů muži. Ty zavede do ordinace očního lékaře zpravidla až potřeba dioptrických brýlí či potíže s viděním. „Pravidelné kontroly u očního lékaře podceňují spí-

še muži a k očnímu lékaři je poprvé přivedou většinou až poté, co se čtením na kratší vzdálenost, typicky po čtyřicítce. V tomto věku už lidské oko hůře zaostřuje na blízko, což se projevuje rozmazaným viděním při čtení, případně únavou očí a bolestmi hlavy při delším čtení,“ říká Pavel Stodůlka, přednosta sítě očních klinik Gemini. **PH**

### STABILNÍ JOB

# 11

Tolik řádných i úřednických premiérů zažila Dana Drábová za 24 let ve funkci předsedkyně Státního úřadu pro jadernou bezpečnost. Vláda ji dnes jmenuje i na další funkční období. Drábová za téměř čtvrtstoletí za „jaderným“ stolem také pamatuje už pátého prezidenta. **PH**

### BÍLÉ PLATY

# 42

Tolik procent z průměrného lékařského platu představují příplatky, náhrady a odměny. Průměrná mzda lékařů je ve veřejných a státních zařízeních 104 652 korun. V soukromých zařízeních to je 80 331 korun. Příplatky, odměny a náhrady činily 29 procent z částky. **ČTK**

INZERCE

## Aktuální nabídky práce na **jobDNES.cz**

**Pracovník podpory prodeje Brno, čištění exteriéru/interiéru vozů, péče o čistotu prodejní plochy a vozů na prodejní ploše, práce s auty různých značek, drobné převozy aut. ŘP sk.B, krátký/dlouhý týden i ve venkovních prostorách. Email: anna.bruckova@aaaauto.cz**

**AURESHOLDINGS**

AURES Holdings a.s.

Více na [www.jobdnes.cz/detail/R0IM4B](http://www.jobdnes.cz/detail/R0IM4B)

**Koordinátor/ka PR - Tiskové a informační oddělení.** VŠ Mgr., zkušenosti v oblasti médií nebo komunikace 2 roky, práce s MS Office (hlavně PowerPoint, Excel), AJ, samostatnost, týmová spolupráce, odolnost vůči stresu, pečlivost, E-mail: andrea.golova@sukl.cz

**SÚKL**

Státní ústav pro kontrolu léčiv

Více na [www.jobdnes.cz/detail/7FSC14](http://www.jobdnes.cz/detail/7FSC14)

### IT - správa systémů a služby

IT SPECIALISTA (OD 50.000 Kč)

VÝVOJÁŘ HW-ELEKTRO (od 50.000 Kč)

LINUX ADMINISTRÁTOR

SYSTÉMOVÝ INŽENÝR - MANAGED BACKUP SERVICE (až 65.000 Kč)

IT SPECIALISTA (50.-60.000 Kč)

Více na [www.jobdnes.cz](http://www.jobdnes.cz)

### Obchod, prodej, nákup

Obchodní zástupce – obalové materiály

Správce produktových dat

VEDOUČÍ DO ODDĚLENÍ NÁKUPU

VEDOUČÍ NÁKUPU S ANGLIČTINOU NEBO NĚMČINOU

NÁKUPČÍ (35-45.000 Kč)

Více na [www.jobdnes.cz](http://www.jobdnes.cz)



# PLAY

## Bez snídane?

Snídali jste dnes ráno? Snídali jste hned, jak jste vstali? Snídali jste v rychlosti? Snídali jste vánočku s medem, cereálie s banánem, nebo máte raději něco slaného „na vidličku“, či dokonce gulášovku? Měli jste nejdříve kávu, nebo až později? A vlastně – jak dlouho jste od večera do snídane vůbec, ale absolutně vůbec nic nejedli? Žádný „bílý sex“ u lednice ani pár „neškodných“ křupek při televizi! Dodrželi jste alespoň minimální požadovanou dobu dvanácti hodin od posledního jídla? Nebo jste dnes nesnídali vůbec nic a těšíte se, až bude

**” Když jíme, aniž máme hlad, ale jen proto, že se to ráno dělá, je to špatně.**

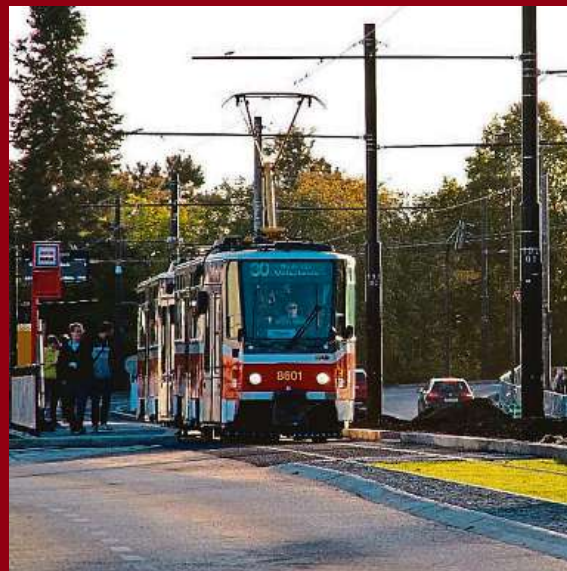
čas na svačinu? Neřeknu vám, co je úplně správně, protože každá individualita to má trochu jinak, přesto bych vám rád sdělil několik obecných pravidel, která není špatné dodržovat. Jednak je dobré vnímat svůj cirkadiánní rytmus, stručně řečeno, rytmus spánku, aktivity, odpočinku, jídla, trávení a tak podobně.

Pokud se například pořád něčím cpeme, i když jen málo, náš trávicí systém si nestačí oddechnout. Snídáme-li rychle, je to špatně. Když jíme, aniž bychom měli hlad, ale jen proto, že se to ráno dělá, je to špatně. Jestliže se vydatně nasnídáme a pak usedneme do auta a do kanceláře na židli, je to špatně. Když musíme ráno vstávat brzy, třeba za tmy, a pak se z časových důvodů hned najíme, není to pro naše tělo moc dobré. Já vím, že se to hezky říká, ale když budete naslouchat přáním svého těla už od prvního ranního jídla, věřte, že pak celý den bude lepší.

PAVEL MAURER  
MILOVNÍK JÍDLA



## @mojemetro



Sotouška @holka\_z\_dopravy byla na lovu a uspěla! „Moje oblíbená T6A5 se zaskvěla na zastávce Ciolkovského,“ pochválila si. #sunset #t6 #t6a5 #tramvajt6a5 #ciolkovskeho #tramvaj #tramway #tram #prague #praha #pid #pidnater #czechrepublic #praguetram #tramstagram #elektricka

## #METROTAG

Tohle je místo na váš vzkaz! Do žlutého rámečku napište přání, vzkaz, básničku nebo něco namalujte. Výtvar vyfotíte a sdílejte s hashtagem #METROTAG na svém Instagramu. Vzkaz lze poslat i jako zprávu přes Facebook nebo e-mailem na mms@metro.cz. Váš výtvar dáme do novin!

8	1	9	3	2	6	7	4	5
3	6	4	5	9	7	2	8	1
2	5	7	4	1	8	9	6	3
7	8	5	9	4	2	3	1	6
9	2	3	1	6	5	4	7	8
1	4	6	8	7	3	5	2	9
5	9	2	7	8	1	6	3	4
4	7	8	6	3	9	1	5	2
6	3	1	2	5	4	8	9	7

9	7	3	2	1	6	4	8	5
4	8	2	7	3	5	1	9	6
6	1	5	9	8	4	3	7	2
7	3	4	6	2	8	5	1	9
1	2	9	5	4	3	7	6	8
5	6	8	1	7	9	2	3	4
2	5	7	8	9	1	6	4	3
8	4	1	3	6	2	9	5	7
3	9	6	4	5	7	8	2	1

ŘEŠENÍ SUDOKU:  
LUŠTĚNKA: VYHLOUBENINA

### LUŠTĚNKA

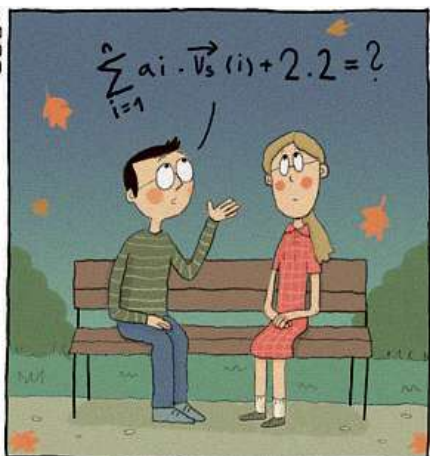
- vyrobený z kovu
- podzemní hrobka
- hornické lampy
- kloub nohy
- samec krůty
- trik kouzelníka
- převlečníky
- malé vědro
- země javorového listu
- kobyly
- učitel (zast.)
- ulomená větev

1	2	3	4	5	6	7	8	9	10	11	12
K	K	K	K	K	K	K	K	K	K	K	K

F POHODĚ  
:o)

Součin

A. Židkova





SUDOKU

				7				
	4		3		2	9	5	7
2			8	9	1		4	3
5	6	8	1	7		2	3	
1	2	9		4		7	6	8
	3	4		2	8	5	1	9
6	1		9	8	4			2
4	8	2	7		5		9	
			2					

6	3							
		8	6		9			
5	9	2	7					
	4			7		5		
9			1		5			8
		5		4				1
					8	9	6	3
			5		7	2		
							4	5



„A zde můžete vidět sbírku naložených propisek pana Klause.“  
 MAREK KRÁČMAR  
 Facebook

POČASÍ

DNES	ZÍTRA	PÁTEK	SOBOTA
12/16 °C	12/16 °C	11/15 °C	12/16 °C

Teplotní rekordy: ↓ -4,1 °C (1866) ↑ 21,1 °C (1795) Bio: ❤️❤️❤️



**NAPADÁ VÁS VTIPNÝ POPISEK?**  
 Napište bublinu a reagujte na sloupek na: [www.facebook.com/denikmetro](http://www.facebook.com/denikmetro)  
 FOTO: 2x AP

ČT1	ČT2	NOVA	PRIMA	ÓČKO
<p><b>20.20 Panoptikum města pražského (3/10)</b>                      Atentát na ministerského předsedu. Krimiseriál (ČR, 1987). Hrají: J. Bartoška, S. Stašová</p> <p><b>21.25 Dobrodružství kriminalistiky (26/26)</b>                      Neznámý. Krimiseriál (ČR/N/Fr., 1993)</p> <p><b>22.20 13. komnata Zdeňka Polívky</b></p> <p><b>22.50 Na krátko</b>                      Drama (ČR, 2018). Hrají: J. Skokan, J. Issa, P. Špalková</p> <p><b>00.30 AZ-kvíz</b></p>	<p><b>20.00 Ve jménu koruny</b>                      Válka bratřanců</p> <p><b>21.00 Manu a Matěj na horách (4/10)</b>                      Alpe di Siusi</p> <p><b>21.30 Příběhy civilizací (2/6)</b></p> <p><b>22.00 Jak se dělá dobrá škola (8/10)</b></p> <p><b>22.25 Iveta (8/8)</b>                      Komedialní seriál (SR, 2021)</p> <p><b>23.15 Bitvy 2. světové války v barvě</b></p> <p><b>00.05 Popravci z Katyně</b></p>	<p><b>20.20 MasterChef Česko VII (9)</b>                      Boj o titul MasterChef a dva a půl milionu korun pokračuje!</p> <p><b>21.35 Souboj na talíři II (1)</b>                      Tři skvělí kuchaři, tři přátelé – Honza, Radek a Přemek – opět putují napříč Českou republikou, aby nejen ochutnali skvělá jídla, ale hlavně aby se proti sobě postavili v kuchařských bitvách</p> <p><b>22.40 Kriminálka Las Vegas II (2)</b>                      Teorie chaosu. Seriál (USA, 2001)</p> <p><b>23.40 Dr. House IV (3, 4)</b>                      Seriál (USA, 2007). Hrají: H. Laurie, J. Morrisonová, O. Epps</p>	<p><b>20.15 Einstein – Případy nesitelného génia 2 (1)</b>                      Optika. Komedialní krimiseriál (ČR, 2023). Hrají: V. Kotek, A. Polívková, P. Zedníček, E. Podzimeková, V. Freimanová</p> <p><b>21.40 Show Jana Krause</b>                      Jan Kraus, jak ho znáte, v úspěšné show!</p> <p><b>22.45 Případy Josefa Klímy</b>                      Publicistický pořad, ve kterém Josef Klíma rozplétá známé i méně známé kauzy</p> <p><b>23.15 Ano, šéfe!</b></p> <p><b>00.15 Policie v akci</b></p>	<p><b>16.00 Óčko hity</b></p> <p><b>20.00 O Black List</b></p> <p><b>21.00 Óčko hity</b>                      Klipy nonstop</p> <p><b>22.00 Naked Attraction Poland</b>                      Nové premiérové díly polské verze nahé seznamky</p> <p><b>22.30 Taxikář (8/8)</b>                      Utrpení herce Mikluše. Jeden příběh, jedna noc a desítky osudů</p> <p><b>22.45 Óčko flirt</b>                      Proud klipů a sexy vzkazy diváků Óčka</p>





## Mistry světa pozval také český premiér

Plážoví volejbalisté Ondřej Perušič a David Schweiner jsou poté, co v mexické Tlaxcale vyhráli mistrovství světa a „zařídili“ tak historický úspěch pro český beachvolejbal, na roztrhání. Včera je přijal předseda vlády Petr Fiala (na snímku), dnes oba úspěšné české reprezentanty čeká setkání s pražským primátorem Bohuslavem Svobodou.

ČTK

### ČÍSLA DNE

# 24

Od příštího MS v ragby v Austrálii v roce 2027 se rozšíří počet dosavadních 20 účastníků na 24. Navzdory tomu bude turnaj o týden kratší než aktuální šampionát ve Francii a přibude jedno kolo v play-off. Letošní šampionát vyvrcholí v sobotu finálovým duelem mezi Novým Zélandem a JAR, v pátek budou hrát Argentina s Anglií o bronz.

# 30

Příchod fotbalového útočníka Lionela Messiho do Interu Miami se výrazně projevil na divácké návštěvnosti severoamerické soutěže MLS. Klub z Floridy se stal prvním, který v třicetileté historii ligy přilákal na venkovní utkání základní části v průměru přes třicet tisíc diváků (30 834).

ČTK

## Na Turnaj mistryň ji nepustí zápěstí

**V Mexiku bude v singlu české barvy hájit pouze Markéta Vondroušová.**

Světová osmička Karolína Muchová nebude kvůli zranění zápěstí startovat na tenisovém Turnaji mistryň, jenž se bude hrát od neděle, ani na listopadovém finále Billie Jean King Cupu.

### Věřila do poslední chvíle

Sedmadvacetiletá tenistka se potýká s bolavým pravým zápěstím od US Open, kde v září postoupila do semifinále. Od té doby neodehrála na WTA Tour ani jeden zápas a minulý týden uvedla, že doufá, že na Turnaj mistryň do Cancúnu odletí. Nakonec se své premiérové účasti na finále sezony musela vzdát.

„Je mi líto, že se nemohu zúčastnit Turnaje mistryň v Cancúnu. Až do poslední chvíle jsme se s lékaři a týmem snažili problém se zápěstím vyřešit. Bohužel rekonvalescence je delší, než

bychom si všichni přáli, a proto jsem musela učinit toto nepřijemné rozhodnutí,“ uvedla Muchová, jejímž hlavním cílem je nyní uzdravení a příprava na novou sezonu.

Na Turnaji mistryň v Mexiku se tak ve dvouhře představí z původní dvojice českých debutantek jen wimbledonská šampionka Markéta Vondroušová. Muchovou by měla nahradit devátá hráčka žebříčku Maria Sakkariová z Řecka a na pozici první náhradnice se posunout Barbora Krejčíková, jež v Cancúnu bude startovat ve čtyřhře po boku Kateřiny Siniakové.

### Nahradí ji Bouzková

Dva dny po vyvrcholení Turnaje mistryň začne v Seville 7. listopadu finálový turnaj Billie Jean King Cupu, v němž se český tým utká ve skupině se Švýcarskem a USA. Muchová nechyběla v původní nominaci Petra Pály, který do týmu povolal kompletní kvarteto z Cancúnu a osmnáctiletou Lindu Noskovou. Nově tým doplnil Marii Bouzkovou, jež v neděli bojovala o titul v čínském



Muchová na okruhu WTA Tour získala jeden singlový titul. ČTK

Nan-čangu a po obrovské bitvě podlehl Siniakové.

„První věc je, že mě to hrozně mrzí vůči Káje, která měla fantastickou sezonu,“ uvedl Pála. „Pak je to samozřejmě velké oslabení pro náš tým. Pokud se někdo dostane na Turnaj mistryň, tak se ví, že hrál výborně. Snad bude zase fit na další sezonu, že se dá dohromady a udělá nám radost, jako nám dělala po celou dobu tohoto roku až do US Open,“ doplnil. ČTK

## Změna ve Zbrojovce

Trenér Luděk Klusáček byl po sérii porážek v 2. lize odvolán od fotbalistů Brna, kteří se chtějí okamžitě po květno-

vém sestupu vrátit mezi elitu. Zbrojovku povedou dosavadní asistenti Tomáš Polách s Josefem Muchou. ČTK

Kancelář řádkové inzerce: Václavské náměstí 1, palác koruna, Praha 1, po-pá 8.30 -17.00 hod. Tel: 225 065 177, 178

### Auto-moto - poptávka

- Sbíráme auta, motorky, traktory, voj. techniku, díly, vraky, technické průkazy, typové osvědčení, vybavení dílen a garáží, vše do r. 1990. T. 734843403

### Nemovitosti - nabídka

**Se spolujiteli není řeč?**



774 301 409

**Vykoupíme váš podíl za víc, než můžete.** Nepotřebujete souhlas spolujitelů.

skayocapital.cz





Jan Nedbal

Oskar Hes

# BRATŘI

Největší příběh studené války v kinech od 26. října

PRODUCENT

filmbrigade

KOPRODUCENTI

Česká televize

PuloRes

ROHFILM

THIS FILM WAS SUPPORTED BY

eurimages

VÝROBNO A FINANČNÍ PODPORA

Česká televize

Česká televize

Ultra/Marine

PROADMIS

ZDR Investments

PLZEŇSKÝ KRAJ

Státní úřad pro kulturu

HLAVNÍ PARTNERI FILMU

Ministerstvo kultury ČR

České dráhy

NeoVize

POD ČÁSTÍTOU

WORLD SALES

The Yellow Affair

MEDIÁLNÍ PARTNERI

Radiožurnál

REFLEX

TVmagazin

TOTALFILM

ČSFD

MAFILM.cz

ČSFD

CinemArt

DISTRIBUČNÍ A KOPRODUCENT