

**NESNESITELNÝ GÉNIUS
SE VRACÍ**

EINSTEIN 2

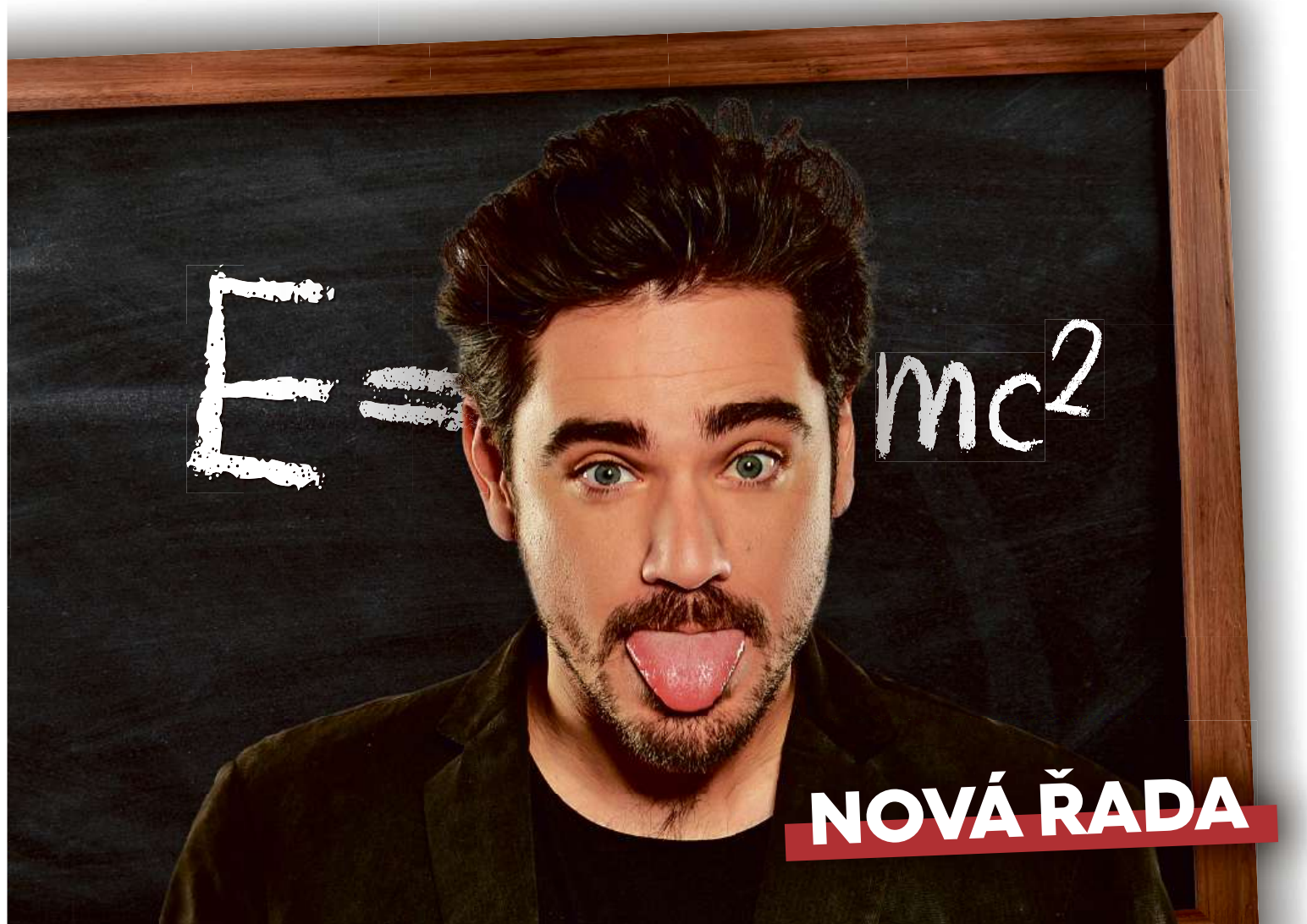
STŘEDA 25. ŘÍJNA 2023 Č. 198 • WWW.METRO.CZ



dnes 20¹⁵

Prima

Už ve středu večer startuje druhá řada komediálního seriálu s kriminálními zápletkami Einstein 2 se skvělým Vojtěchem Kotkem v hlavní roli. Krimiseriál se svéráznou postavou pra-pra-pravnuka Alberta Einsteina – Filipa Koeniga, který opět rozvášní několik dámských srdcí a popudí kvůli svému nesnesitelnému chování své okolí.





$$E=mc^2$$



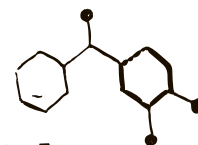
Filip Koenig (Vojta Kotek) se snaží dokončit svůj převratný vynález nočních solárních panelů a otestovat jeho prototyp, přičemž jej musí chránit před zjištěným profesorem Wagnerem, placeným mezinárodní energetickou korporací. Ve vědeckých aktivitách Filipovi stále oddaně pomáhá jeho čínský kamarád Lee. V této sezoně nachází Filip ale i dalšího spojence – mladá agentka BIS Julie (Šárka Krausová) Filipa nejen chrání, ale naváže s ním dokonce intimní vztah. Že by proslulý proutník s dlouhým seznamem sexuálních románek s atraktivními studentkami Filip Koenig konečně zakotvil v standardním partnerském vztahu?



Lence (Anna Polívková) se dlouho nedaří nalézt partnera a potenciálního nevlastního otce pro svého syna Kryštofa (Jan Lachniš). Své kolegyni a kamarádce Soně (Eva Josefíková) se často svěřuje, že se nemůže zbavit pocitu, že všichni muži okolo ní jsou jen neschopní a primitivní svůdníci. Změna přijde až s agentem Generální inspekce bezpečnostních sborů Hanákem (Roman Zach), který má za úkol dokázat Ivanovo nezákonné jednání. Lenka je jím okouzlena a věří, že konečně našla pana Dokonalého...



Ivan Urban (Pavel Zedníček) se po rozchodu s manželkou potýká s depresí, avšak vše změní příchod Filipovy matky Kamily (Veronika Freimanová), do které se bezmezně zamiluje. Po společných líbáncích v exotické destinaci plánují romantickou svatbu, avšak jejich vztah narazí na jejich společný zájem – Filipa.



EINSTEIN 2

NOVÁ ŘADA
dnes 20¹⁵

Prima

CARAVANING BRNO

SLAVÍME
20 LET



2. – 5. 11. 2023

VÝSTAVIŠTĚ BRNO

www.caravaning-brno.cz

BVV



Veletřhy
Brno

středa 25. října 2023 / č. 198

mojemetro @ denikmetro

metro



Rybí archa. Ohrožené, ale i z přírody vymizelé druhy

Expozici s **16 sladkovodními akvárii** s ohroženými druhy ryb v plzeňské zoologické zahradě najdete **pod statkem Lüftnerka**. Popisky obsahují také příběhy rybích osudů.

MND



Energie pod stropem

Nechte své ceny energií klesnout.
Ušetřete oproti stropu na plynu 36 %, na elektřině 24 %.

Více informací
na mnd.cz



„S automatem se naučí řídit i medvěd v cirkuse“

Nový průzkum boří mýty.

Automat je pro ženské nebo že pořádný chlap řídí manuál. Tyto a další názory řidičů mezi sebou válčí snad od doby, kdy byla první automatická převodovka uvedena na český trh. Podle mnohých se však doba změnila natolik, že nejenže automat není považován za převodovku pro začátečníky či nezkušené řidiče, ale preferují jej i muži a „otranější“ jedinci.

V anketě na sociálních sítích jsme se ptali čtenářů deníku Metro, čemu dávají přednost oni. Přirozené se rozdělili do dvou skupin. První preferují řazení. „Rozhodně manuál, je to zábava,“ píše čtenář Ondřej Kutlvašr. Podle Jana Šamana tuto převodovku řídí jedině opravdový šofér, což v diskusi vyvolalo přirozenou kontroverzi z řad druhé skupiny. Ta totiž preferuje automatickou převodovku, díky které jí připadá řízení svobodnější. „Oceňuji, že nezdržují řidiče a v kolonách nemám problém se rozjíždět, nebrzdím nervózní jedince a podobně,“ komentuje čtenářka Alena Kdolská.

Manuál vyžaduje dovednosti

Co na to zkušený automobilový jezdcí? Podle závodníka a spolujezdce v motorsportové disciplíně rallye Milana Dlouhého je samozřejmě automatická převodovka pro řidiče pohodlnější variantou. „Manuál vyžaduje dovednosti, od kterých se u automatu upouští. Zároveň však řidiči mají dostatek času na ostatní věci, než je soustředění se

na jízdu. Já osobně preferuji manuál, díky kterému mám lepší prožitek z jízdy,“ komentuje Dlouhý.

Podle instruktorky autoškoly Zdeny Šlechtové se samozřejmě převážná většina žadatelů o řidičský průkaz neptá, zda bude jezdit s manuálem, nebo automatem. „Asi jedno procento žadatelů navíc nedokáže zkoordinovat ruce s nohama a hlavou. Pro takové typy lidí automat vhodný samozřejmě je. Osobně si myslím, že se s automatem naučí řídit i medvěd v cirkuse, proto dávám přednost manuální převodovce,“ komentuje Šlechtová. Podle bývalého instruktora autoškoly Marka Krátkého je automatická převodovka jednodušší na obsluhu, takže pro začátečníky lepší a možná i více atraktivní. „Mohou se díky tomu vyjezdít a s manuálem pak nemusí mít takový problém,“ dodává Krátký. Podle něj existuje možnost podstoupit autoškolu pouze na řízení vozu s automatickou převodovkou. „Řidiči jsou pak ale odkázáni pouze na tento typ. Při chtění přesehnout do manuálu musí podstoupit kurz znovu,“ vysvětluje.

Na mladé apelují influenceři

Mýty o automatické převodovce, která podle některých přísluší pouze ženám nebo nešikovným řidičům, se tak postupně boří. Někteří influenceři ale apelují na mladé lidi, aby se manuální převodovky nevzdávali. Čím dál více řidičů z generace Z totiž dává přednost automatu. „Nikdy nevíte, v jaké situaci se v životě ocitnete, proto byste měli umět řídit. Vím, že to



Podle průzkumu je sedm z deseti Čechů proti, že by automatická převodovka měla být vhodná jen pro začátečníky.

ANYTIME

už není běžné, že je jednodušší řídit automat, ale manuální převodovka je mnohem větší prožitek z jízdy a je to stále potřeba umět,“ apeluje na mladé řidiče youtuber Alex Costa.

Podle aktuálního průzkumu sedm z deseti Čechů je proti, že by automatická převodovka měla být vhodná jen pro začátečníky. „S tvrzením nesouhlasí 40 procent respondentů. Výsledky dokazují, že si Češi na automatickou převodovku již zvykli a je brána jako přirozená věc,“ říká za průzkum Milan Beutl. Někteří se rozhodnou řídit manuál, či automat podle toho, co je pro ně výhodnější. Například auta s manuální převodovkou bývají levnější, mají jednodušší servis či přinášejí maximální kontrolu nad vozem. U automatu je jízda pro změnu pohodlnější a moderní vozy mají nižší spotřebu paliva.



TEREZA ŠIMURĎOVÁ
tereza.simurdova@metro.cz

MANUÁL VS. AUTOMAT

Jaké jsou výhody i nevýhody vozů s manuální a automatickou převodovkou?

- Řízení auta s manuálem je zábavnější.
- Pro spoustu řidičů je však práce s řadicí pákou a třemi pedály jen na obtíž. Přerazování rychlostí je stresuje a zhoršuje koncentraci při řízení.
- Spousta nových aut s automatem umožňuje přepínání režimů, díky nimž se způsob přerazování rychlostí co nejvíce přiblíží představám o stylu jízdy.
- Při jízdě v koloně budete za automat rádi.
- Nákupem auta s manuální převodovkou ušetříte.
- Manuál můžete zničit špatným používáním. **TES**

ZÁJEM ROSTE

4

Tolik prodaných vozů z deseti má v Evropě automatickou převodovku. Většina automobilek již manuály vynechává z nabídky. Také roste zájem v autoškolách o získání řidičského oprávnění na automat. V Česku ho má každý 140. žák. **TES**



Někteří influenceři apelují na mladé lidi, aby se manuální převodovky nevzdávali. Čím dál více řidičů z generace Z totiž dává přednost automatu.

2x PROFIMEDIA



Podle instruktorky autoškoly se převážná většina žadatelů o řidičský průkaz neptá, zda bude jezdit s manuálem, nebo automatem.

Dřevo starých buků v papírnách

Vytěžené stromy ze vzácných starých lesů jako kšeft?

Zástupci české pobočky mezinárodní ekologické organizace Greenpeace tvrdí, že v Krušných horách a na jihovýchodě Moravy české firmy ničí vzácné staré stromy. Po těžbě ve Žďánickém lese byly podnikem Lesy ČR odvezeny do papíren na Slovensko. Dřevo z Krušných hor, které těžila firma Royal Pin, se prodává jako palivové dřevo. Své tvrzení opírají o to, že poražené stromy organizace nechala vybavit GPS lokátory.

Podle mluvčí Lesů ČR Evy Jouklové vyváží podnik na Slovensko dřevo nižší kvality, na jehož zpracování nejsou v Česku kapacity. Vyjádření Royal Pine ohledně dřeva přes sto let starých krušnohorských buků nebylo do závěrky tohoto vydání deníku Metro známo.

Na to, že se dřevo vytěžené podle organizace firmou Royal Pine nelegálně v krušnohorských bučinách prodává jako palivové dřevo, upozornila organizace už před měsícem protestem v Chomutově. Podle ní jsou lesy v nedostatečně chráněné.

Ekologové požadují, aby ČR zamezilo kácení lesních porostů starších 120 let. Chtějí, aby ochrana přírody v chráněných územích byla skutečná, a nikoli jen formální. Současná forma ochrany podle nich v mnohých případech selhává a zároveň by se měla rozšířit území, která jsou chráněná. Jedním z území,

jež by mělo být podle nich více chráněné, je například Žďánický les na jihovýchodě Moravy. Greenpeace a krušnohorské město Horní Jiřetín podaly letos kvůli nepovolenému kácení ve východním Krušnohoří trestní oznámení na firmu Royal Pine.

Ekologové podali i podnět k prošetření možného obchodu s nezákonně vytěženým dřevem ke Krajskému úřadu Ústeckého kraje. Úřad podle ekologů odpověděl, že nemůže zasáhnout proti obchodu s vytěženým dřevem, protože Česká inspekce život-

ním dřevem ke Krajskému úřadu Ústeckého kraje. Úřad podle ekologů odpověděl, že nemůže zasáhnout proti obchodu s vytěženým dřevem, protože Česká inspekce život-

ního prostředí dosud neskončila své prověřování a protože podle vyjádření vlastníka lesa bylo dřevo už prodáno. Podle Greenpeace je ale toto dřevo stále uváděno na trh. **ČTK**

INZERCE

NEPORAZITELNÉ

Mandarinky volné
1 kg

49.90 **-54 %**
22.90



Smetanito
150 g, 100 g = 19,94 Kč,
vybrané druhy

54.90 **-45 %**
29.90




Hera
500 g, 100 g = 6,98 Kč
▼ 79,90 Kč (-50 %)*

79.90 **-56 %**
34.90

500 g **MAXI**



Florian Smetanový jogurt
150 g, 100 g = 5,94 Kč,
vybrané druhy



16.90 **-47 %**
8.90

Opavia Tatranky
47 g, 100 g = 18,94 Kč, vybrané druhy
▼ 11,90 Kč (-25 %)*

13.90 **-35 %**
8.90




*Nejvýhodnější cena na trhu za posledních 30 dní.
Akce platí v prodejních supermarket Albert od 25. 10. do 31. 10. 2023 nebo do vyčerpání zásob v jednotlivých prodejních.

Seznam všech prodejen na www.albert.cz

NĚMECKO JEDE

3

Německo se letos patrně stane třetí největší ekonomikou světa, sesadí tak z této pozice Japonsko. Přispěje k tomu zejména oslabování japonského jenu vůči dolaru a euru, uvedl Mezinárodní měnový fond. Průměrný nominální hrubý domácí produkt (HDP) Německa letos bude činit 4,43 bilionu dolarů (102,5 bilionu korun). Pro srovnání: odhad HDP Česka je 335 miliard dolarů. Co se HDP na hlavu týče, Německo podle odhadu bude mít 52 824 dolarů. V Česku to bude 30 470 dolarů. **ČTK**



Obří pěstírny v obývacích

Policie obvinila 11 cizinců z Balkánu z toho, že v pronajatých pražských bytech pěstovali velké množství konopí a poté ho vyváželi do ciziny. Hrozí jim osm až 18 let vězení. Skupina si pronajala 20 bytů. Zákrok Národní protidrogové centrály majitele bytů překvapil, nic netušili. Pronájmy šly přes realitky, členové gangu použili falešné dokumenty. Většina konopí byla určená na export. Vypěstovali minimálně 75 kilogramů drogy, přičemž cena za kilogram je 4000 eur (99 tisíc korun). Gang se podílel i na dalších obchodech marihuany v desítkách kilogramů. Policie našla také padělané dokumenty a zbraně. **ČTK**



Kde jsou hranice miniaturních bytů? Developeři ji teď hledají

Drahé hypotéky a malé úspory. Lidé si nevybírají střechu nad hlavou podle velikosti, ale podle ceny.

Pokoj a kuchyně 7,9 metru čtverečního. Koupelna 2,2 a chodba 1,9 metru čtverečního. Celkově necelých třináct metrů plochy. To jsou rozměry jednoho z bytů, které se momentálně nabízejí v přestavěném hotelu na pražském Proseku.

Malé byty tvoří tři čtvrtiny prodeje nových bytů

Kde skončí miniaturizace bydlení? Před lety jsme se trpěně usmívali nad kójemi, ve kterých žijí obyvatelé velkých čínských měst, kde jim musí stačit něco kolem dvou metrů čtverečních na osobu. Realita se ale i u nás blíží k téměř nanorozměrům.

O malé byty je totiž na trhu velký zájem. „V prodeji velkých developerských skupin i nadále převažují menší byty,“ říká Dušan Kunovský, majitel společnosti Central Group. Z jejich portfolia i z nabídky dalších velkých skupin vyplývá, že byty 2+kk tvoří přes čtyřicet procent všech prodeje. Průměrná plocha takového bydlení se pohybuje na 56 metrech,

před pár lety to bylo ještě šedesát. Zájem za posledních pět let stoupl u dispozice 1+kk, a to ze dvaceti na třicet procent. „Rozloha se pohybuje v průměru kolem třiceti metrů čtverečních. Máme v plánu projekt, kde budou byty kolem dvaceti metrů čtverečních,“ říká Kunovský.

Podobně „velké“ byty najdete v současnosti i v nabídce realitních společností. Jejich ceny se výrazně liší podle regionu a velikosti města. Cena tak může být za stejnou plochu i dvojnásobná. „V nabídce máme garsonky o výměře dvacet metrů čtverečních,“ potvrzuje například Martin Hamšík, Managing Partner společnosti RE/MAX.

Byty o deseti metrech plochy jsou na dohled

Touha Čechů bydlet raději ve vlastním než v pronajatém tendenci malých a mikro bytů jen nahrává. „Lidé mají hlouběji do kapsy, ale vlastní byt chtějí. Proto se o to víc dívají na cenu, na to, kolik mohou vložit z vlastních úspor a kolik si půjčit. Logicky pak pátrají na trhu po malometrážním bydlení,“ potvrzuje stav Marcel Soural, majitel investiční skupiny Trigema. Připouští, že vedle běžné nabídky přibližně třicetimetrových garsonek má jako developer v plánu i menší byty. „Pohybujeme se někde v rozmezí deseti až jedenácti metrů čtverečních,“ říká pro de-

ŽIVOT NA PĚTNÍKU

5

Tolik metrů čtverečních má pravděpodobně nejmenší evropský byt, který se nachází v Římě. **MET**



Za hubičku. Za tento dvacetimetrový byt v Postoloprech zaplatíte jen něco málo přes půl milionu korun. **RE/MAX**



Za víc hubiček. Také dvacet metrů čtverečních, ale už s vybavením. V brněnské části Veverka za něj dáte asi 4,5 milionu korun. **M&M REALITY**



V malém bytě je malé všechno. Včetně vaření. **M&M REALITY**



Dvacet metrů v Táboře je k máni za necelá dva miliony. **MAXIMA**

ník Metro na adresu minibusů, které by mohla jeho společnost časem nabízet.

Výhodou bytů, jež jsou menší než 120 metrů čtverečních, je, že spadají do nižší sazby DPH. Od příštího roku to bude navíc místo 15 procent o tři méně. Ty nad tuto hranici se už zdaňují jednadvaceti procenty. I to je důvod, proč lidé hledají právě menší plochu bydlení. Ale ne všechny společnosti směřují k miniaturizaci. „V současnosti nabízíme v rezidenčním bydlení nejmenší byty 33 metrů čtverečních. Přiznávám, že úvahami nad výrazně menší plochou jsme se nezabývali,“ říká Petr Michálek, ředitel Skanska Residential.

Malé byty jsou však finančně zajímavé nejen pro zájemce o koupi, ale i pro stavební společnosti. Například v Praze je u nového 1+kk metru čtverečního za asi 52 tisíc korun, u třípokojového bytu to je o sedm tisíc korun na metr méně. **PAVEL HRABICA**

Jan Nedbal

Oskar Hes

BRATŘI

Největší příběh studené války v kinech od 26. října

PRODUCENT

filmbrigade

KOPRODUCENTI

Česká televize

PuloRes

ROHFILM

THIS FILM WAS SUPPORTED BY

eurimages

VÝROBNO A FINANČNÍ PODPORA

Česká televize

WJ

UltraMarine

PROADM

ZDR Investments

PLZEŇSKÝ KRAJ

Státní úřad pro kulturu

HLAVNÍ PARTNERI FILMU

Ministerstvo kultury ČR

České dráhy

NeoVize

POD ČÁSTÍTOU

WORLD SALES

MEDIÁLNÍ PARTNERI

The Yellow Affair

Radiožurnál

REFLEX

magazin

TOTALFILM

MaFilm.cz

ČSFD

ČSFD

DISTRIBUČNÍ A KOPRODUCENT

CinemArt

Sloup s hodinami se po letech vrací na Florenc

Renovace unikátního monumentu se chýlí ke konci. Pětitunový zrezlý kolos nahrazuje replika s původním ciferníkem.

Dominanta prostranství u stanice metra Florenc – unikátní plastika výtvarníka Rudolfa Svobody s kulovými hodinami a tabulí světového času – udivovala Pražany i návštěvníky metropole od roku 1985. V roce 2020 ji však servisní technici městské firmy Technologie hlavního města Prahy (THMP) museli z bezpečnostních důvodů demontovat. Při plánované obnově hodinového stroje zjistili rozsáhlou korozi hlavní konstrukce. Na dvanáct metrů vysokém a pět tun těžkém sloupu, který zde léta sloužil jako stojan na nefunkční displej s časy ve světových metropolích, se pořádně podepsala nejen rez, ale i vandalové. A reálně hrozilo, že někomu spadne na hlavu.

„Jako řešení opravy bylo zvoleno zhotovení její repliky s repasí obou unikátních ukazatelů času. Kompletní renovace celého díla v těchto týdnech spěje do finise. Nová konstrukce je již usazena na svém místě, následně na



Oprava unikátní plastiky se protáhla na více než tři roky.



Pětitunový zrezlý kolos nahradí replika s původním ciferníkem.



Nová konstrukce je na Florenci umístěna od konce září. 5x THMP

ni byly instalovány hodiny,“ říká mluvčí THMP Simona Kopolová a dodává, že podle plánu by měla plastika času v novém kabátě znovu sloužit Pražanům od poloviny listopadu. „Nová konstrukce, kterou jsme na Florenci usadili pomocí jeřábu na konci září, je rozměrově i tvarově identická s originální plastikou. V uplynulých dnech byly do její horní části osazeny kulové pozlacené hodiny a na spodní část tabule ukazující čas v desítkě světových metropolí. Oba ukazatele budou uvedeny do provozu s postupem dalších prací podle plánovaného harmonogramu,“ vysvětluje předseda představenstva THMP Tomáš Jílek a upřesňuje, že repliku

zhotovila zámečnická firma Jan Lang z Jaroměřic nad Rokytnou.

„Z Vysočiny do Prahy byla převážena v celku jako nadměrný náklad a společně s instalací na místě zabrala tato náročná logistická operace celý den. Oba ukazatele času repasovala pražská firma Elektročas, která je i výrobcem původní tabule světového času,“ uvádí Jílek.

Staronové náměstíčko

Souběžně s instalací konstrukce a osazením hodin nyní probíhají dokončovací práce i na náměstíčku před vstupem do stanice metra Florenc. „V průběhu září byl odstraněn dočasný asfaltový povrch a připraveny elektrické

přípojky. Finální úpravou bude pokládka nové dlažby, kde se počítá se změnou spádování, aby se zabránilo shromažďování vody u plastiky a opakované korozi. Ta byla hlavní příčinou jejího předchozího havarijního stavu,“ vysvětlují zástupci THMP.

Sloup v centru dění

Zavzpomínejme společně na léto roku 2020, kdy se ke sloupu upínala největší mediální pozornost. Stejně tak jako tematických skupin na sociálních sítích a magistrátu. Deník Metro tehdy začal upozorňovat svými články na fakt, že společnost THMP, jež má v metropoli na starosti kromě lamp také některé hodinové ciferníky, se

SLIBY CHYBY

Osud sloupu na Florenci byl dlouho nejistý.

- Zástupci Galerie hlavního města Prahy například slibovali, že se sloup v nezměněné podobě vrátí zpět. Nestalo se tak.
- Naopak zástupci Technologie hlavního města Prahy od počátku vysvětlovali, že nebude jednoduché něco podobného uskutečnit. A měli pravdu. **JAR**

chystá zrezivělý monument zlikvidovat. Zástupci THMP tehdy neměli zlé úmysly a po nátlaku ze strany magistrátu přislíbili, že se sloup vrátí v nezměněné podobě. Kvůli jeho osudu museli najít před časem společnou shodu zástupci několika institucí. K jednomu stolu zasedli zástupci THMP, Technické správy komunikací, institutu plánování, památkářů a Galerie hlavního města Prahy, aby rozhodli, co bude s prostranstvím dál. Každá z institucí se před lety stavěla k palbě otázek veřejnosti a médií po svém. Více v boxu.



FILIP JAROŠEVSKÝ
filip.jaroševsky@metro.cz



Před uvedením do provozu bude ocelová konstrukce opatřena ještě antigraffiti nátěrem, který přispěje k prodloužení její životnosti. V uplynulých dnech byly do horní části osazeny pozlacené hodiny.



Na spodní část byla umístěna ikonická tabule. Ta na Florenci ukazuje čas v desítkě světových metropolí.

Zvládněte nachlazení na 1*



Opět vás přepadla rýma a vy nevíte, jak s ní zatočit? Hledáte alternativu za neúčinné mořské vody či běžné nosní spreje, které nelze používat dlouhodobě? Vsaďte na sílu léčivých bylin a zastavte rýmu teď hned!

Neváhejte a jděte najisto! Vyzkoušejte účinný, rychlý a opravdu silný **RymaSTOP Dr. Weiss – bylinný nosní spray**. Tento zdravotnický prostředek totiž obsahuje unikátní kombinaci 10 standardizovaných bylinných extraktů HERBALMEDIC™, extrakt z boswellie a kyselinu hyaluronovou. Poskytuje tak okamžitou úlevu od ucpaného nosu, šetrně čistí, regeneruje a zvlhčuje nosní sliznici. Díky obsahu přírodních účinných látek je možno tento přípravek aplikovat dlouhodobě. Veškeré obsažené látky jsou navíc v bezpečných koncentracích, a proto nepředstavují riziko alergické reakce. Nosní spray RymaSTOP® Dr. Weiss je vhodný také pro těhotné a kojící ženy. Žádejte v lékárně.

Extra síla bylin pro váš ucpaný nos

STIMULACE IMUNITY již po 5 minutách!

Potřebujete v tomto chladném počasí nutně posílit svou oslabenou imunitu? Řešení hledejte v lékárně.

Vyzkoušejte doplněk stravy **Imunit 5PreveMax** obsahující nukleotidy získané ze sladkovodní řasy chlorelly a betaglukanů z hlívy ústříčné. Jeho složení je navíc obohaceno o vitamin C a selen pro přirozenou funkci imunitního systému. Kyselina listová pak pomáhá snižovat míru únavy a vyčerpání. Výborné cucavé tablety s jahodovou příchutí působí díky své nové formě přímo na sliznici v dutině ústní. Tím zajišťují rychlé působení přítomných látek **již po 5 minutách od užití!**

Jak na imunitu, zdravé srdce a cholesterol?

Když nám tělo dává najevo, že naše celková vitalita a zdraví nejsou zcela v pořádku, nepřehlížejme jeho signály. S přibývajícím věkem je totiž mnohem těžší se s těmito neduhy vypořádat.

Účinky zázračné houby Reishi byly objeveny již před mnoha staletími. Obsahuje okolo 200 různých vitamínů a minerálů, přispívá k udržení normální hladiny cholesterolu, zdravé funkci oběhového systému a krevního tlaku a má významný vliv na posílení imunity. Abychom z Reishi cenné látky získali, je vhodné použít extrakt, který naruší její pevnou strukturu. Doplněk stravy z lékárny **ReishiA 800 mg EXtractum** obsahuje 100% čistý extrakt této houby a tím zaručuje maximální účinnost.



REISHIA Āčko mezi Reishi.



Opar? Vyřešen!

Řešíte nekonečné problémy s opary, jejich nepříjemným svěděním, pálením a nevábým vzhledem? Zatočte s nimi konopím!

Nevzhledné opary způsobuje na rtech vysoce infekční virus herpes simplex, který se obvykle projeví při oslabení imunity třeba vlivem nachlazení či stresu. Vsaďte proto na konopí! **Cannadent regenerační sérum** s konopným olejem, jedlí sibiřskou, hřebíčkem, arnikou a Tea tree výrazně urychluje regeneraci poškozené tkáně, omezuje její mokvání a nepříjemné svědění, pálení a pnutí. Účinně také omezuje šíření viru a tím i případný výskyt dalšího oparu. Sérum oceníte také při výskytu aft, koutků či projevech paradontózy. Vyplatí se ho proto mít v domácí lékárně.

Kompletní portfolio konopné péče Cannadent je k dostání v lékárnách a zdravých výživách.

AKCE

AKCE, KAM SE PODÍVÁTE



Vepřová kýta bez kosti
cena za 1 kg

-52%

99⁹⁰



Sedlácká šunka
z pultu lahůdek
cena za 100 g

NEJVYŠŠÍ
94%
MASA
JAKOST

LE&CO

-27%

SUPER
CENA

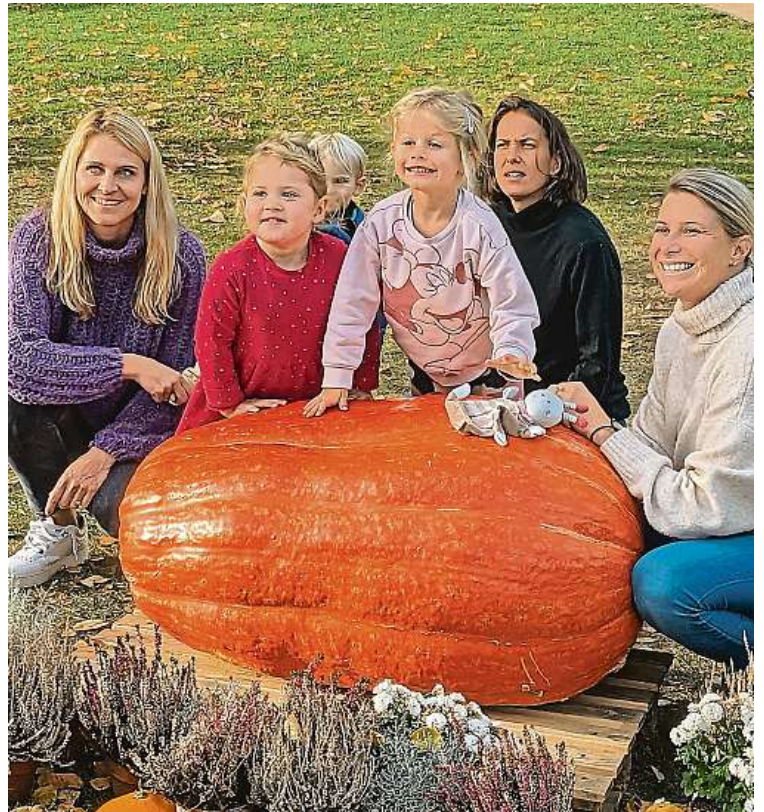
21⁹⁰

BILLA

PŘESNĚ PODLE MÉHO GUSTA

Nabídka platí od středy 25. 10. do úterý 31. 10. 2023.

Troja láká na giganta



S rekordní dýní pózují (zleva): Lucie Šafářová a její dcera Leontýna, vedle níž se kření Isabella, dcera Andrey Sestini Hlaváčkové. Vzadu se lehce mračí Bára Strýcová. METRO

V Botanické zahradě v Troji vrcholí tradiční výstava dýní a dýňových aranžmá.

Letošní halloweenská přehlídka je stejně jako celá sezona v Troji inspirována Asií a její kulturou.

Již v pondělí celou výstavu podpořily letošní patronky, tenisové legendy Lucie Šafářová, Andrea Sestini Hlaváčková a Barbora Strýcová. Ty se společně zúčastnily zábavního odpoledne, při němž se „utkaly“ v dlabání dýní. Dámy si na pomoc přizvaly i své ratolesti, se kterými se také pokochaly rekordní dýní odrůdy Atlantic Giant. Botanické zahradě ji věnoval pěstitel Jan Staněk z Horních Bludovic. „Dýně do zahrady doputovala minulý pátek. Její přesná váha letos činí 107,6 kilogramu,“ dodává za Botanickou zahradu Darina Miklovičová.

„Na víkend 28. a 29. října od 10 do 17 hodin chystáme pro návštěvníky výrobu dýňových luceren a populární dlabání,“ vyzdvihuje Miklovičová. Doplňuje, že celá výstava vyvrcholí v úterý 31. října, kdy se chystá halloweenský program a tajemný lampionový průvod setmělou botanickou zahradou.

HAL

HALLOWEEN V METROPOLI

Dýně opanují i Libeňský zámek, Grébovku či Karlín. Vstup na akce je zdarma.

- V pondělí 30. října si podmaní Grébovku Podzimní dýňobraní. Připraveno je dlabání dýní, občerstvení či doprovodný program jako malování na obličej a soutěž o nejhezčí dýni. Akce se koná od 11 do 18 hodin.
- Praha 8 v sobotu 4. listopadu od 17 do 21 hodin tradičně pořádá dušičkový večer v zámku a podzámčí. V Libeňském zámku, Velkém (Löwitově) mlýně a v Zámeckém pivovaru se návštěvníci mohou zúčastnit prohlídky, připraven je také doprovodný program pro děti, a to tvoří dílny.

- Halloweenské oslavy v neděli 29. října přivítá Karlínské náměstí. Od 11 do 19 hodin bude na programu tradiční vyřezávání, pohádka, živá muzika, kreativní dílny a malování na obličej. Ti, kdo dorazí v maskách, se mohou těšit na odměnu. Celý den bude zakončen lampionovým průvodem. **ČTK**

KRÁTCE

Zavřeno! Na nákup 28. října nechodte

Ve velkých supermarketech nebo hobbymarketech Češi v sobotu 28. října, kdy se připomíná vznik samostatného československého státu, nenakoupí. Obchody nad 200 metrů čtverečních musí mít v tento den ze zákona zavřeno. Výjimku mají čerpací stanice, lékárny, prodejny na letištích a nádražích. Zvýšenou poptávku obchodníci očekávají zejména ve čtvrtek.

MET

Školáci mají podzimní prázdniny

Na zítřek a pozítří připadají letos podzimní prázdniny. Mnoho muzeí i kulturních institucí napříč republikou bude mít pro školáky připravený různorodý program či zvýhodněné vstupné. Počasí se srážkami bude pokračovat i během podzimních školních prázdnin také o víkend. V některých dnech mohou být i mlhy.

MET

Kam o státním svátku vyrazit?

Zdarma na Hrad nebo do plzeňského Depa.

Na Den vzniku samostatného československého státu se veřejnosti otevírají jindy nepřístupná místa. Lidé tedy mohou využít příležitosti a navštívit Rezidenci primátora hlavního města Prahy, Škodovy salonky ve Škodově paláci, Senát České republiky nebo budovu magistrátu na Mariánském náměstí, ale také například Úřad vlády nebo budovy různých ministerstev. Je nutné se ale připravit na dlouhé čekání ve frontě. Podrobnosti najdete třeba na kudyznudy.cz/aktuality/kam-se-v-praze-28-rijna-podivate-zadarmo.

Každoročně se v Plzni konají oslavy výročí vzniku republiky, kdy se místním i turistům otevrou zajímavá místa a turistické atrakce, a to buď

zcela zdarma, nebo za symbolickou cenu 28 korun. Celodenní program nabízí komentované prohlídky, exkurze, návštěvy zahrad, okružní jízdy historickými vozy městské dopravy, festival pouličního jídla DEPO Street Food Market i sportovní aktivity. Akce tradičně vpoledveč vyvrcholí slavnostním ohňostrojem na náměstí Republiky. Své brány otevrou například Loosovy interiéry, Divadlo Josefa Kajetána Tyla, Katedrála sv. Bartoloměje, muzea, galerie, zahrady a mnoho dalších míst nejen v Plzni. Novinkou v letošním roce budou prohlídky technologického parku TechTower, můžete se podívat i do reaktorské haly firmy Škoda JS, kde se vyrábí velké díly pro jaderné elektrárny. Žít to bude v celém městě. Gastrozónu najdete na náměstí Republiky a další bude již tradičně v Depo2015.

MET



ČESKÁ TELEVIZE

Třetí večer StarDance v neděli

Česká televize vysílá oblíbenou taneční soutěž StarDance aneb Když hvězdy tančí od roku 2006, aktuálně probíhá již dvanáctá řada. Vůbec poprvé se stane, že se soutěžní večer neuskuteční v sobotu večer, ale až v neděli. A to právě kvůli termínové kolizi se státním svátkem a udělováním vyznamenání, které tradičně vysílá veřejnoprávní televize.

MET



+1
NÁLEPKA
NAVIC
PŘI KOUPI
2 KS

Mini Babybel
60 g
100 g = 58,17 Kč
↓ 34,90 Kč

-13%

34⁹⁰
~~39⁹⁰~~



+1
NÁLEPKA
NAVIC
PŘI KOUPI
2 KS

Menu Gold
Čočka velkozrná
500 g
100 g = 5,98 Kč
↓ 29,90 Kč

-36%

29⁹⁰
~~46⁹⁰~~



Milou
Mini
180 g
100 g = 38,83 Kč

-29%

BILLA
Bonus

69⁹⁰
běžná cena 98⁹⁰



Persil
Prostředek na praní
28-44 dávek
více druhů
1 dávka = od 6,82 Kč
↓ 299,90 Kč

-62%

299⁹⁰
~~799⁹⁰~~

↓ Nejnižší cena za posledních 30 dní.

BILLA
PŘESNĚ PODLE MÉHO GUSTA

Nabídka platí od středy 25. 10. do úterý 31. 10. 2023.

POPCORIN

Před 70 lety začalo jejich drama. Mašíni míří do kin

Film *Bratři* vypráví jeden z největších příběhů studené války, o odbojové skupině bratří Josefa a Ctirada Mašínových.

„Příběh bratrů a jejich odbojové skupiny je dodnes označován jako něco, co rozděluje společnost. Ano, rozděluje ji na ty, kteří nechápu smysl boje proti zlu, a na ty, kteří tento boj chápou,“ říká spisovatel a badatel Jiří Padevět, který se zaměřuje na protektorátní a poválečnou historii v českých zemích.

Do kin zítra vstupuje snímek *Bratři*, jenž vypráví jeden z největších příběhů studené války, o odbojové skupině bratří Josefa a Ctirada Mašínových. Film podle Padevěta mašínovský příběh vrací do veřejného prostoru v novém světle a pomůže pochopit, proč je nutné za svobodu bojovat i proti násobně silnějšímu nepříteli.

„Bratři bezpochyby dokážou zejména mladým divákům přiblížit pro ně zcela nepohoditelnou realitu totalitního státu, který by svým občanům nejráději nařizoval, co si mají myslet, koho mají nenávidět a co si mají dát k večeři,“ dodává Padevět.

Mladíci a pistole

Film natočil režisér Tomáš Mašín. Nejde o shodu jmen. Tomáš je vzdáleným příbuzným Josefa Mašína. Pod scénářem je podepsán Marek Epstein. Děj pojednává o pěti



Zleva: Oskar Hes (Josef Mašín) a Jan Nedbal (Radek Mašín) bojují v novém filmu proti režimu se zbraní v ruce. CINEMART

mladíků s pistolemi, které pronásledují tisíce vojáků. V boji o život se každý z nich dotkne hranic vlastního strachu i statečnosti. Třem z nich se podaří uniknout z obklíčení do svobodného Západního Berlína, tehdy je na území tehdejšího východního Německa pronásledovalo dvacet tisíc členů ozbrojených složek. Byli to bratři Josef a Ctirad Mašínovi a jejich kamarád Milan Paumer, které ve filmu hrají Oskar Hes, Jan Nedbal a Adam Ernest.

Rodina Mašínových se na začátku snímku v komunisty ovládaném Československu stává terčem pronásledování a bratři věří, že po vzoru otce, hrdiny protinacistického odboje, lze proti dik-

tatuře bojovat jedině se zbraní v ruce. Zároveň si jsou vědomi odpovědnosti vůči své matce (Tatiana Dyková Vilhelmová) a sestře (Karolína Lea Nováková). Zakládají odbojovou skupinu, která má na svědomí řadu násilných činů, jejichž vyšetřováním je pověřen kapitán Státní bezpečnosti Koller (Stefan Konarske). Mašínové se stávají nejhledanějšími muži v zemi. Pokusí se tedy o zmiňovaný útek do Západního Berlína, kde plánují vstoupit do americké armády s cílem osvobodit Československo. Pátrání po pěti členů odbojové skupiny pokračuje ve východním Německu, kde začíná jeden z největších honů na lidi v novodobé historii.

MAŠÍNI NA JEZERCE

Jeden z příběhů studené války, z října 1953, si můžete připomenout nejen v kinech, ale i v divadelním představení Divadla Na Jezerce Mašíni. Zhlédnout je můžete i z pohodlí domova.

- Záznam představení o důležitých kapitole československých dějin lze nalézt na webu Dramox.cz.
- Režisér Jan Jirků v představení Mašíni Divadla Na Jezerce nenutí diváky se rozhodovat, popisuje jejich příběh a jeho dozvuky v české společnosti. „Necháváme divákům prostor utvořit si vlastní názor,“ přibližuje hru producent Jan Hrušínský. **JAR**



Útěk bratří Mašínů lze vidět i na jevišti. DIVADLO NA JEZERCE

INZERCE

**LEGIO
VLAK**
24. říjen - 5. listopad 2023
PRAHA
MASARYKOVO NÁDRAŽÍ



LEGIOVLAK.CZ

**VSTUP
ZDARMA**

” Šlo mi o moje
zdraví.

“

Jana, 57 let

Každý z nás
měl jiný důvod.
Jaký bude ten váš?



vasduvod.cz

Přidejte se i vy mezi více než
500 000 bývalých kuřáků,
kteří odložili cigarety
a udělali změnu.

Nejlepším způsobem, jak snížit zdravotní rizika spojená s užíváním
tabákových a nikotinových výrobků, je úplně přestat tabákové
výrobky a výrobky s obsahem nikotinu užívat.

Skutečný spotřebitel,
který byl za svou účast
v kampani odměněn.



CESTY



Až vyrazíme za zážitkem do Zoo Tábor příště, vezmeme si rukavice. Zvládnout se to dá ale i bez nich.



5x METRO

Vykydal jsem u velbloudů a z ruky krmil malé malpy

Saňte se chovatelem. Tábořská zoo nabízí netradiční zážitek.

Vidlemi doplňuji seno do jeslí a venku vyje smečka vlků. V Česku už zase pomalu normální věc. Tesknou píseň psovitých šelem ale najednou přehluší řev lva a do stáje nakráčí velbloud. To už zase až tak běžná scéna na tuzemské poměry není. Tedy pokud zrovna nejste chovatelem v Zoo Tábor.

Zážitek pro dvě osoby o víkendovém termínu nás vyšel na 2900 korun, plus jsme si museli trochu přivstat. Z Prahy jsme vyrazili po šesté, v osm ráno už jsme museli být nastoupení u správních budov zoo. Na následujících řádcích najdete jen střípky dopoledního programu. Nechceme totiž prozrazovat, co vás během celého zážitku čeká. Rovnou ale říkáme, že to vážně stojí za to.



Tygr ussurijský je největší kočkovitá šelma na světě.

Velbloudí stíhačka

Naše devítičlenná skupinka se jde nejprve postarat o zdejší kopytníky. Granule nesme třeba lamám krotkým, kozám holandským nebo ovcím cápovým. Až na drzé kozy žádný problém.

Trochu víc musíme přiložit ruku k dílu ve stáji velbloudů. Máme lopaty, košťata a vidle. Bobky a mokré seno patří do kolečka. Kromě úkolů dostáváme od pracovnice zoo

i výklad. V tábořské zoo žijí velbloudi dva. Starší samec a mladší samička. Dozvídáme se, že velbloudí tělo je dokonale přizpůsobené k životu na poušti. Od hrbu až po řasy. Také nám je vysvětleno, že ve zdejším chlívků vládne pevnou rukou mladá paní. Chudák samec už kolikrát spal na záchodě. Fén od velbloudice jsem dostal i já. Při doplňování sena mě přišla hodně zblízka zkontrolovat.



Svačina pro malpy

Jelikož na mě paní domácí plivla, zřejmě se jí moje práce nelíbila.

Oranžová nálož

Druhá část programu se týká velkých šelem. Vlky arktické si prohlédneme zblízka, ale flákotu masa jim házíme jen přes plot. Stejným způsobem od nás dostává ovoce a zeleninu medvěd baribal. Trochu jiný úkol máme u medvědů hnědých. Zase bereme

do ruky lopatu. To, co vypadá jako rozšlápnutá dýně, jsou ve skutečnosti bobky. Bubík, Max a John mají rádi mrkev. Kromě zeleniny jim do kotce dáváme i maso. Když stojíme metr od mříže, za kterou obrovská šelma obědvá, slyším prskat kosti. Flákotu neseme i tygru ussurijskému. Ačkoliv máme ve skupině malé děti, nikdo nemá problém na syrové maso sahat.

Bašta pro opice šimrá

Závěr dopoledne patří drobným šelmám a primátům. Skupině surikat nabízíme mrtvá kuřata přímo z ruky. Chvilí se s nimi o kořist přetahujeme. Však si ji musí zasloužit. Ačkoliv jim zde žádné nebezpečí nehrozí, jeden z členů skupiny stojí na vyvýšeném místě a ostatní hlídá. Stejně jako ve volné přírodě.

Jako poslední krmíme malpy hnědé. K větvi dávám sevěnou pěst, ve které mě šimrá červ. Malpa už tuhle hru zná. Malou ručičkou mi pěst rozevírá a svačinku si bere. Je to zážitek. **MAREK HÝŘ**



WWW.EXEKUCESUMPERK.CZ

DRAŽBY NEMOVITOSTÍ

Mgr. Marcel Kubis, Exekutorský úřad Šumperk



VYVOLÁVACÍ
CENA
580 000,-

Dražba podílu id. 1/2 na bytové jednotce 4+1 v obci Most

Jedná se o dražbu spoluvlastnického podílu o velikosti id. 1/2 na bytové jednotce 3055/175 v budově č.p. 3055 - 3066, v obci Most na ulici Moskevská, včetně spoluvlastnického podílu ke společným částem domu, která se nachází ve II. NP panelového, nepodsklepeného, typového, bytového domu celkem s osmi NP. Objekt byl postaven před více jak 40 lety. V roce 2005 byla provedena rekonstrukce stoupaček, roce 2010 bylo provedeno zateplení objektu a výměna původních oken za nová. Bytová jednotka je dle podkladu prohlášení vlastníka řešena jako 4+1 s kompletním sociálním zázemím situovaným ve zděném bytovém jádru. Vytápění jednotky je ústřední s dálkovým zdrojem. Celkový stavebnětechnický stav a údržba je ke dni ocenění uvažována jako průměrná.

Dražba se koná prostřednictvím dražebního portálu www.drazby-exekutori.cz dne 1. 11. 2023.



VYVOLÁVACÍ
CENA
1 140 000,-

Dražba podílu id. 1/2 na bytové jednotce 3+1 v obci Kolín

Jedná se o dražbu spoluvlastnického podílu o velikosti id. 1/2 k bytové jednotce č. 873/10 v budově č.p. 871, 872, 873, v obci Kolín na ulici Moravcova, včetně spoluvlastnického podílu ke společným částem uvedeného domu; a dále spoluvlastnického podílu o velikosti id. 7129/888144 k pozemku parc.č. St. 5219. Bytová jednotka se nachází ve IV. NP panelového, podsklepeného, typového, bytového domu celkem s osmi NP. Objekt byl postaven v roce 1973, v roce 2009 bylo provedeno zateplení objektu a výměna původních oken za nová, v roce 2012 byla provedena rekonstrukce stoupaček, v roce 2014 byl pořízen nový výtah. Bytová jednotka je dispozičně řešena jako 3+1 s kompletním sociálním zázemím. Celkový stavebnětechnický stav a údržba je ke dni ocenění uvažována jako průměrná.

Dražba se koná prostřednictvím dražebního portálu www.drazby-exekutori.cz dne 2. 11. 2023.



VYVOLÁVACÍ
CENA
190 000,-

Dražba podílu id. 1/6 na pozemcích v obci Frýdek-Místek

Jedná se o dražbu spoluvlastnického podílu o velikosti id. 1/6 k pozemku parc.č. 3030 - ostatní plocha, o výměře 655 m², parc.č. 3059/4 - zastavěná plocha a nádvoří, o výměře 238 m², a parc.č. 3059/36 - ostatní plocha, o výměře 1.711 m², vše v k.ú. Frýdek, obec a okres Frýdek-Místek. Pozemky jsou situovány v zastavěné, vnitřní části města Frýdek-Místek, v mírně sklonitém terénu a tvoří jednotný funkční celek s přístupem po zpevněné, veřejné komunikaci. Dle platného územního plánu města jsou pozemky zahrnuté v plochách stabilizovaných: „OS - plochy tělovýchovných a sportovních zařízení.“ Pozemky jsou součástí atletického stadionu TJ Slezan Frýdek-Místek. Na pozemku parc.č. 3059/4 se nachází stavba: bez čp/če, obč. vyb (LV 1260), která je ve vlastnictví jiného subjektu a není tak předmětem dražby.

Dražba se koná prostřednictvím dražebního portálu www.drazby-exekutori.cz dne 7. 11. 2023.



VYVOLÁVACÍ
CENA
460 000,-

Dražba pozemku (zahradu) v obci Budišovice, okres Opava

Jedná se o dražbu nemovité věci - pozemku parc.č. 1652/3 - zahrada, o výměře 973 m², v k.ú. a obci Budišovice, okres Opava, který je situován v okrajové, zastavěné části obce Budišovice v mírně sklonitém terénu s přístupem po zpevněné, veřejné komunikaci. Pozemek je ke dni ocenění skutečně přístupný navíc přes pozemek ve vlastnictví jiného subjektu (přístup je po právní stránce zajištěn, ale je nutné zřídit vjezdová vrata přímo z uvedené komunikace). Dle informací ČSÚ v obci Budišovice se nacházejí tyto IS: elektro, hloubková kanalizace, obecní vodovod a plynové vedení. Dle platného územního plánu obce je pozemek zahrnut v plochách jako: „RR - rekreace rodinná“.

Dražba se koná prostřednictvím dražebního portálu www.drazby-exekutori.cz dne 8. 11. 2023.



VYVOLÁVACÍ
CENA
2 220 000,-

Dražba RD se zahradou v obci Chrástava, okres Liberec

Jedná se o dražbu samostatně stojícího, částečně podsklepeného rodinného domu o jednom nadzemním podlaží a podkrovní pod sedlovou střechou, který se nachází na adrese Luční čp. 279, 463 31 Chrástava. Zastavěná plocha stavby činí dle údaje zapsaného v katastru nemovitostí 153 m², celková užitná plocha objektu byla odvozena od zastavěné plochy a počtu nadzemních podlaží a činí cca 230 m². Objekt je zřejmě vytápěn ústředním teplovodním systémem s plynovým kotlem, objekt je zásoben vodou z veřejného vodovodu, odkanalizován do veřejné kanalizace a je napojen na veřejnou el. síť a na veřejný plynovod. Objekt je užíván cca od roku 1920, cca před 15 lety byla provedena částečná modernizace, nicméně ke dni ocenění jsou vnější konstrukce vesměs v zanedbaném stavu.

Dražba se koná prostřednictvím dražebního portálu www.drazby-exekutori.cz dne 16. 11. 2023.



VYVOLÁVACÍ
CENA
806 670,-

Dražba podílu id. 2/3 na RD v obci Kněžice, okres Nymburk

Jedná se o dražbu spoluvlastnického podílu o velikosti id. 2/3 na přízemním, zděném, nepodsklepeném rodinném domě bez využitého podkrovní pod sedlovou střechou. Objekt se nachází na adrese Kněžice č.p. 158, 289 02 Kněžice. Dům je napojen na IS: elektro, obecní vodovod a trativod. Objekt sestává z jedné bytové jednotky o velikosti 2+1 s kompletním sociálním zařízením. Původní stáří objektu je cca 100 roků. V průběhu své celkové životnosti objekt pravděpodobně procházel postupně rekonstrukcemi a modernizacemi prvků krátkodobých životnosti. V roce 2008 byla provedena oprava vodorovných konstrukcí, rozvodů elektro, topení, vody a kanalizace a byla provedena oprava vnitřních omítek. Dále byla vyměněna okna za nová a byla modernizována kuchyně a sociální zázemí (ke dni ocenění nebylo dokončeno).

Dražba se koná prostřednictvím dražebního portálu www.okdrazby.cz dne 30. 11. 2023.

Dražba podílu id. 1/510 na pozemcích v obci Praha, k.ú. Letňany, vyvolávací cena 21 254,-

Jedná se o dražbu spoluvlastnického podílu o velikosti id. 1/510 k nemovitým věcem sestávající z pozemku parc.č. 600/1 - orná půda, o výměře 9.033 m², pozemku parc.č. 600/28 - ostatní plocha, o výměře 13.746 m², a pozemku parc.č. 600/318 - ostatní plocha, o výměře 88 m², vše v k.ú. Letňany, obec Praha, okres Hlavní město Praha, které jsou situovány v okrajové, zastavěné části města Praha, v místní části Letňany v mírně sklonitém terénu a tvoří jednotný funkční celek s přístupem po zpevněné komunikaci ve vlastnictví Hlavního města Praha.

Dražba se koná prostřednictvím dražebního portálu www.drazby-exekutori.cz dne 15. 11. 2023.

Dražba pozemku v obci Jilové u Prahy, okres Praha-západ, vyvolávací cena 5 920 000,-

Jedná se o dražbu nemovité věci - pozemku parc.č. 900/1 - zahrada, o výměře 874 m², v k.ú. a obci Jilové u Prahy, okres Praha-západ, který je situován v zastavěné, okrajové části města Jilové u Prahy, v místní části Radlík. Ve městě se nachází tyto IS: elektro, hloubková kanalizace, obecní vodovod a plynové vedení. Dle platného územního plánu města je pozemek zahrnut v plochách stávajících: „venkovské obytné území.“ Na pozemku se nachází základová deska budoucího rodinného domu. Dle předloženého Společného souhlasu se stavebním záměrem ze dne 2.6.2021 byla povolena stavba rodinného domu s garáží s příslušenstvím (1 x BJ, garáž, zpevněná a odstavná plocha, domovní přípojky IS, vodoměrná šachta, nepropustná žumpa, akumulční nádrž, vsakovací galerie).

Dražba se koná prostřednictvím dražebního portálu www.drazby-exekutori.cz dne 23. 11. 2023.

DRAŽBA MOVITÝCH VĚCÍ

Dovolujeme si Vás pozvat na dražbu movitých věcí, která se uskuteční dne **6. 11. 2023** v exekutorském skladu na adrese Průmyslový areál SLUNA s.r.o., Lobodice 223, Lobodice 751 01. Obhlídka věcí je možná od 9:00 hod., od 10:00 hod. se koná samotná dražba. Kompletní seznam dražených movitých věcí je zveřejněn na webových stránkách soudního exekutora. Předmětem dražby bude více než 250 movitých věcí (LCD televizory, herní konzole, notebooky a PC sestavy, hobby nářadí a další).

Veškeré podrobné informace k jednotlivým dražbám (včetně znaleckého posudku, fotodokumentace a dražební vyhlášky) lze nalézt na výše uvedených dražebních portálech, kdy pro vyhledání použijte název dražby.

Náklady na brýle musí uhradit zaměstnavatel

Nemáme rádi „bruselský diktát“. Někteří evropská rozhodnutí však potěší.

Nosíte dioptrické brýle nebo kontaktní čočky při práci? Podle aktuálního rozhodnutí Soudního dvora EU v Lucemburku vám náklady na ně musí zaplatit zaměstnavatel. Nemusí přitom jít pouze o brýle, které používáte pouze v práci.

K pracovnímu stolu i do „soukromého“ kina

Pokud používáte brýle nebo kontaktní čočky ve své práci, zaměstnavatel vám je musí uhradit. Rozhodl o tom Soudní dvůr Evropské unie v Lucemburku již na konci minulého roku. V samotném rozhodnutí se píše, že zaměstnavatel je povinen poskytnout svým zaměstnancům zvlášt-

ní korekční prostředky, které slouží k nápravě a prevenci poruch zraku v souvislosti s prací se zobrazovací techniky.

Mezi takové prostředky patří dioptrické brýle a kontaktní čočky. Nemusí přitom jít jen o brýle a čočky, jež využíváte pouze v práci. Může se jednat o brýle, které nosíte běžně, třeba do kina nebo do divadla, a současně je potřebujete v práci.

Zaměstnavatel má dvě možnosti, jak tuto novou povinnost vůči zaměstnancům plnit. „První možností je přímé poskytnutí dioptrických brýlí nebo kontaktních čoček. Druhá možnost je náhradou nezbytných nákladů vynaložených pracovníkem,“ říká Kristýna Štěbetáková, optometristka společnosti Alensa.cz, on-line prodejce kontaktních čoček, dioptrických a slunečních brýlí. V této souvislosti je důležité upozornit, že v rozhodnutí



Brýle na zatmění Slunce zaměstnavatel asi neuhradí. MAFRA

Soudního dvora EU se uvádí, že zaměstnavatel tuto povinnost nemůže splnit mzdovým příplatkem danému pracovníkovi.

Soudní spor v Rumunsku

Rozhodnutí Soudního dvora EU v Lucemburku je výsledkem žaloby rumunského zaměstnance, který žádal od zaměstnavatele proplacení nákladů na brýle. Jeho zrak se totiž zhoršuje kvůli tomu, že pracuje za obrazovkou počítače. Rumunský soud se obrátil na Soudní dvůr EU s návrhem

na zahájení předběžného řízení. V rámci řízení může každý občan EU dát podnět k upřesnění obsahu právní formy EU, která se jej týká. Několik hlavních zásad práva Unie bylo vytvořeno právě na základě předběžných návrhů, někdy podaných i vnitrostátními soudními orgány první instance. O daném návrhu Soudní dvůr EU rozhodl v prosinci 2022. Upřesnil, že mezi zvláštní korekční prostředky patří brýle i kontaktní čočky a zaměstnavatel má povinnost je zajistit nebo proplatit náklady. „Pojištěncům poskytuje dva benefity související se zrakem. Příspěvek na dioptrické brýle, brýlové obruby nebo kontaktní čočky a také příspěvek na vyšetření zraku, obojí ve výši až deset tisíc korun. Skutečná výše příspěvku závisí na tom, kolik kreditů mají pojištěnci na účtu,“ říká František Tlapák, tiskový mluvčí Oborové zdravotní pojišťovny. PH

JOB

Oči potřebují obdobnou péči, jakou věnujete svému chrupu

Příspěvek na brýle můžete požadovat od zaměstnavatele. Spíše se vyplatí pravidelná kontrola zraku. Důležitost preventivních návštěv u očních lékařů Češi stále ještě podceňují. Do ordinací často dorazí, až když pocítí nějaký problém.

První potíže se zrakem se nejčastěji začínají projevovat u čtyřicátníků. V tomto věku

by se prohlídky u očního lékaře měly stát pravidelnými, ať už je problémý trápí, či nikoli. Preventivní prohlídky Češi mnohdy podceňují. Většími lajdáky v péči o zrak jsou podle průzkumů muži. Ty zavede do ordinace očního lékaře zpravidla až potřeba dioptrických brýlí či potíže s viděním. „Pravidelné kontroly u očního lékaře podceňují spí-

še muži a k očnímu lékaři je poprvé přivedou většinou až poté, co se čtením na kratší vzdálenost, typicky po čtyřicítce. V tomto věku už lidské oko hůře zaostruje na blízko, což se projevuje rozmazaným viděním při čtení, případně únavou očí a bolestmi hlavy při delším čtení,“ říká Pavel Stodůlka, přednosta sítě očních klinik Gemini. PH

STABILNÍ JOB

11

Tolik řádných i úřednických premiérů zažila Dana Drábová za 24 let ve funkci předsedkyně Státního úřadu pro jadernou bezpečnost. Vláda ji dnes jmenuje i na další funkční období. Drábová za téměř čtvrtstoletí za „jaderným“ stolem také pamatuje už pátého prezidenta. PH

BÍLÉ PLATY

42

Tolik procent z průměrného lékařského platu představují příplatky, náhrady a odměny. Průměrná mzda lékařů je ve veřejných a státních zařízeních 104 652 korun. V soukromých zařízeních to je 80 331 korun. Příplatky, odměny a náhrady činily 29 procent z částky. ČTK

INZERCE

Aktuální nabídky práce na **jobDNES.cz**

Pracovník podpory prodeje Brno, čištění exteriéru/interiéru vozů, péče o čistotu prodejní plochy a vozů na prodejní ploše, práce s auty různých značek, drobné převozy aut. ŘP sk.B, krátký/dlouhý týden i ve venkovních prostorách. Email: anna.bruckova@aaaauto.cz

AURESHOLDINGS

AURES Holdings a.s.

Více na www.jobdnes.cz/detail/R0IM4B

Koordinátor/ka PR - Tiskové a informační oddělení. VŠ Mgr., zkušenosti v oblasti médií nebo komunikace 2 roky, práce s MS Office (hlavně PowerPoint, Excel), AJ, samostatnost, týmová spolupráce, odolnost vůči stresu, pečlivost, E-mail: andrea.golova@sukl.cz

SÚKL

Státní ústav pro kontrolu léčiv

Více na www.jobdnes.cz/detail/7FSC14

IT - správa systémů a služby

IT SPECIALISTA (OD 50.000 Kč)

VÝVOJÁŘ HW-ELEKTRO (od 50.000 Kč)

LINUX ADMINISTRÁTOR

SYSTÉMOVÝ INŽENÝR - MANAGED BACKUP SERVICE (až 65.000 Kč)

IT SPECIALISTA (50.-60.000 Kč)

Více na www.jobdnes.cz

Obchod, prodej, nákup

Obchodní zástupce – obalové materiály

Správce produktových dat

VEDOUČÍ DO ODDĚLENÍ NÁKUPU

VEDOUČÍ NÁKUPU S ANGLIČTINOU NEBO NĚMČINOU

NÁKUPČÍ (35-45.000 Kč)

Více na www.jobdnes.cz

PLAY

Bez snídane?

Snídali jste dnes ráno? Snídali jste hned, jak jste vstali? Snídali jste v rychlosti? Snídali jste vánočku s medem, cereálie s banánem, nebo máte raději něco slaného „na vidličku“, či dokonce gulášovku? Měli jste nejdříve kávu, nebo až později? A vlastně – jak dlouho jste od večera do snídane vůbec, ale absolutně vůbec nic nejedli? Žádný „bílý sex“ u lednice ani pár „neškodných“ křupek při televizi! Dodrželi jste alespoň minimální požadovanou dobu dvanácti hodin od posledního jídla? Nebo jste dnes nesnídali vůbec nic a těšíte se, až bude

” Když jíme, aniž máme hlad, ale jen proto, že se to ráno dělá, je to špatně.

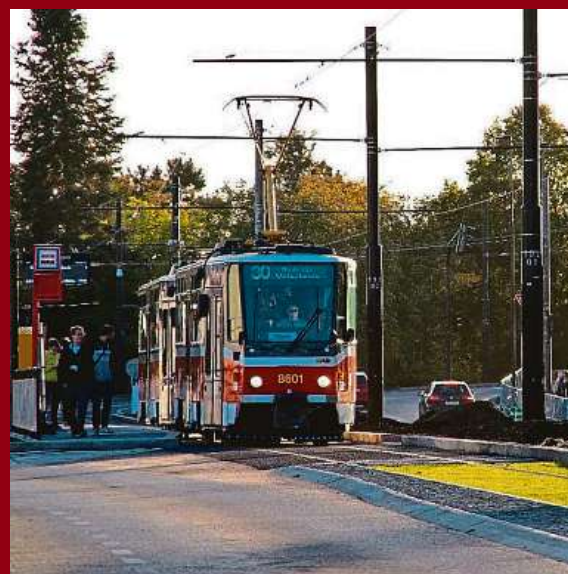
čas na svačinu? Neřeknu vám, co je úplně správně, protože každá individualita to má trochu jinak, přesto bych vám rád sdělil několik obecných pravidel, která není špatné dodržovat. Jednak je dobré vnímat svůj cirkadiánní rytmus, stručně řečeno, rytmus spánku, aktivity, odpočinku, jídla, trávení a tak podobně.

Pokud se například pořád něčím cpeme, i když jen málo, náš trávicí systém si nestačí oddechnout. Snídáme-li rychle, je to špatně. Když jíme, aniž bychom měli hlad, ale jen proto, že se to ráno dělá, je to špatně. Jestliže se vydatně nasnídáme a pak usedneme do auta a do kanceláře na židli, je to špatně. Když musíme ráno vstávat brzy, třeba za tmy, a pak se z časových důvodů hned najíme, není to pro naše tělo moc dobré. Já vím, že se to hezky říká, ale když budete naslouchat přáním svého těla už od prvního ranního jídla, věřte, že pak celý den bude lepší.

PAVEL MAURER
MILOVNÍK JÍDLA



@mojemetro



Sotouška @holka_z_dopravy byla na lovu a uspěla! „Moje oblíbená T6A5 se zaskvěla na zastávce Ciolkovského,“ pochválila si. #sunset #t6 #t6a5 #tramvajt6a5 #ciolkovskeho #tramvaj #tramway #tram #prague #praha #pid #pidnater #czechrepublic #praguetram #tramstagram #elektricka

#METROTAG

Tohle je místo na váš vzkaz! Do žlutého rámečku napište přání, vzkaz, básničku nebo něco namalujte. Výtvar vyfotíte a sdílejte s hashtagem #METROTAG na svém Instagramu. Vzkaz lze poslat i jako zprávu přes Facebook nebo e-mailem na mms@metro.cz. Váš výtvar dáme do novin!

8	1	9	3	2	6	7	4	5
3	6	4	5	9	7	2	8	1
2	5	7	4	1	8	9	6	3
7	8	5	9	4	2	3	1	6
9	2	3	1	6	5	4	7	8
1	4	6	8	7	3	5	2	9
5	9	2	7	8	1	6	3	4
4	7	8	6	3	9	1	5	2
6	3	1	2	5	4	8	9	7

9	7	3	2	1	6	4	8	5
4	8	2	7	3	5	1	9	6
6	1	5	9	8	4	3	7	2
7	3	4	6	2	8	5	1	9
1	2	9	5	4	3	7	6	8
5	6	8	1	7	9	2	3	4
2	5	7	8	9	1	6	4	3
8	4	1	3	6	2	9	5	7
3	9	6	4	5	7	8	2	1

ŘEŠENÍ SUDOKU:
LUŠTĚNKA: VYHLOUBENINA

LUŠTĚNKA

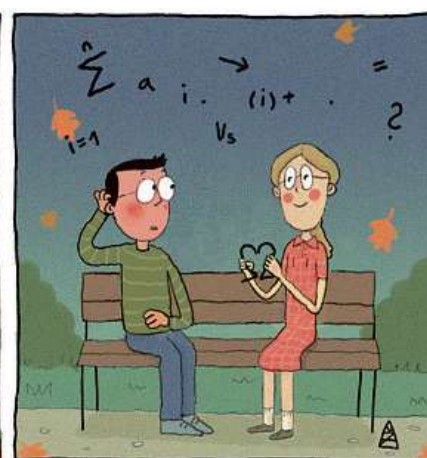
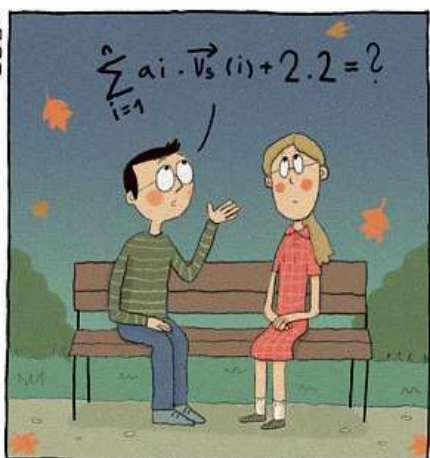
- vyrobený z kovu
- podzemní hrobka
- hornické lampy
- kloub nohy
- samec krůty
- trik kouzelníka
- převlečníky
- malé vědro
- země javorového listu
- kobyly
- učitel (zast.)
- ulomená větev

1	2	3	4	5	6	7	8	9	10	11	12
K	K	K	K	K	K	K	K	K	K	K	K

F POHODĚ
:o)

Součin

A. Židkova



SUDOKU

					7			
	4		3		2	9	5	7
2			8	9	1		4	3
5	6	8	1	7		2	3	
1	2	9		4		7	6	8
	3	4		2	8	5	1	9
6	1		9	8	4			2
4	8	2	7		5		9	
			2					

6	3							
		8	6		9			
5	9	2	7					
	4			7		5		
9			1		5			8
		5		4				1
					8	9	6	3
			5		7	2		
							4	5



„A zde můžete vidět sbírku naložených propisek pana Klause.“
 MAREK KRÁČMAR
 Facebook

POČASÍ

DNES	ZÍTRA	PÁTEK	SOBOTA
12/16 °C	12/16 °C	11/15 °C	12/16 °C

Teplotní rekordy: ↓ -4,1 °C (1866) ↑ 21,1 °C (1795) Bio: ❤️ ❤️ ❤️



NAPADÁ VÁS VTIPNÝ POPISEK?
 Napište bublinu a reagujte na sloupek na: www.facebook.com/denikmetro

FOTO: 2x AP

ČT1



20.20 Panoptikum města pražského (3/10)
 Atentát na ministerského předsedu. Krimiseriál (ČR, 1987). Hrají: J. Bartoška, S. Stašová

21.25 Dobrodružství kriminalistiky (26/26)
 Neznámý. Krimiseriál (ČR/N/Fr., 1993)

22.20 13. komnata Zdeňka Polívky

22.50 Na krátko
 Drama (ČR, 2018). Hrají: J. Skokan, J. Issa, P. Špalková

00.30 AZ-kvíz

ČT2



20.00 Ve jménu koruny
 Válka bratřanců

21.00 Manu a Matěj na horách (4/10)
 Alpe di Siusi

21.30 Příběhy civilizací (2/6)

22.00 Jak se dělá dobrá škola (8/10)

22.25 Iveta (8/8)
 Komedialní seriál (SR, 2021)

23.15 Bitvy 2. světové války v barvě

00.05 Popravci z Katyně

NOVA



20.20 MasterChef Česko VII (9)
 Boj o titul MasterChef a dva a půl milionu korun pokračuje!

21.35 Souboj na talíři II (1)
 Tři skvělí kuchaři, tři přátelé – Honza, Radek a Přemek – opět putují napříč Českou republikou, aby nejen ochutnali skvělá jídla, ale hlavně aby se proti sobě postavili v kuchařských bitvách

22.40 Kriminálka Las Vegas II (2)
 Teorie chaosu. Seriál (USA, 2001)

23.40 Dr. House IV (3, 4)
 Seriál (USA, 2007). Hrají: H. Laurie, J. Morrisonová, O. Epps

PRIMA



20.15 Einstein – Případy nesitelného génia 2 (1)
 Optika. Komedialní krimiseriál (ČR, 2023). Hrají: V. Kotek, A. Polívková, P. Zedníček, E. Podzimeková, V. Freimanová

21.40 Show Jana Krause
 Jan Kraus, jak ho znáte, v úspěšné show!

22.45 Případy Josefa Klímy
 Publicistický pořad, ve kterém Josef Klíma rozplétá známé i méně známé kauzy

23.15 Ano, šéfe!

00.15 Policie v akci

ÓČKO



16.00 Óčko hity

20.00 O Black List

21.00 Óčko hity
 Klipy nonstop

22.00 Naked Attraction Poland
 Nové premiérové díly polské verze nahé seznamky

22.30 Taxikář (8/8)
 Utrpení herce Mikluše. Jeden příběh, jedna noc a desítky osudů

22.45 Óčko flirt
 Proud klipů a sexy vzkazy diváků Óčka

SPORT



Mistry světa pozval také český premiér

Plážoví volejbalisté Ondřej Perušič a David Schweiner jsou poté, co v mexické Tlaxcale vyhráli mistrovství světa a „zařídili“ tak historický úspěch pro český beachvolejbal, na roztrhání. Včera je přijal předseda vlády Petr Fiala (na snímku), dnes oba úspěšné české reprezentanty čeká setkání s pražským primátorem Bohuslavem Svobodou.

ČTK

ČÍSLA DNE

24

Od příštího MS v ragby v Austrálii v roce 2027 se rozšíří počet dosavadních 20 účastníků na 24. Navzdory tomu bude turnaj o týden kratší než aktuální šampionát ve Francii a přibude jedno kolo v play-off. Letošní šampionát vyvrcholí v sobotu finálovým duelem mezi Novým Zélandem a JAR, v pátek budou hrát Argentina s Anglií o bronz.

30

Příchod fotbalového útočníka Lionela Messiho do Interu Miami se výrazně projevil na divácké návštěvnosti severoamerické soutěže MLS. Klub z Floridy se stal prvním, který v třicetileté historii ligy přilákal na venkovní utkání základní části v průměru přes třicet tisíc diváků (30 834).

ČTK

Na Turnaj mistryň ji nepustí zápěstí

V Mexiku bude v singlu české barvy hájit pouze Markéta Vondroušová.

Světová osmička Karolína Muchová nebude kvůli zranění zápěstí startovat na tenisovém Turnaji mistryň, jenž se bude hrát od neděle, ani na listopadovém finále Billie Jean King Cupu.

Věřila do poslední chvíle

Sedmadvacetiletá tenistka se potýká s bolavým pravým zápěstím od US Open, kde v září postoupila do semifinále. Od té doby neodehrála na WTA Tour ani jeden zápas a minulý týden uvedla, že doufá, že na Turnaj mistryň do Cancúnu odletí. Nakonec se své premiérové účasti na finále sezony musela vzdát.

„Je mi líto, že se nemohu zúčastnit Turnaje mistryň v Cancúnu. Až do poslední chvíle jsme se s lékaři a týmem snažili problém se zápěstím vyřešit. Bohužel rekonvalescence je delší, než

bychom si všichni přáli, a proto jsem musela učinit toto nepřijemné rozhodnutí,“ uvedla Muchová, jejímž hlavním cílem je nyní uzdravení a příprava na novou sezonu.

Na Turnaji mistryň v Mexiku se tak ve dvouhře představí z původní dvojice českých debutantek jen wimbledonská šampionka Markéta Vondroušová. Muchovou by měla nahradit devátá hráčka žebříčku Maria Sakkariová z Řecka a na pozici první náhradnice se posunout Barbora Krejčíková, jež v Cancúnu bude startovat ve čtyřhře po boku Kateřiny Siniakové.

Nahradí ji Bouzková

Dva dny po vyvrcholení Turnaje mistryň začne v Seville 7. listopadu finálový turnaj Billie Jean King Cupu, v němž se český tým utká ve skupině se Švýcarskem a USA. Muchová nechyběla v původní nominaci Petra Pály, který do týmu povolal kompletní kvarteto z Cancúnu a osmnáctiletou Lindu Noskovou. Nově tým doplnil Marii Bouzkovou, jež v neděli bojovala o titul v čínském



Muchová na okruhu WTA Tour získala jeden singlový titul. ČTK

Nan-čangu a po obrovské bitvě podlehl Siniakové.

„První věc je, že mě to hrozně mrzí vůči Káje, která měla fantastickou sezonu,“ uvedl Pála. „Pak je to samozřejmě velké oslabení pro náš tým. Pokud se někdo dostane na Turnaj mistryň, tak se ví, že hrál výborně. Snad bude zase fit na další sezonu, že se dá dohromady a udělá nám radost, jako nám dělala po celou dobu tohoto roku až do US Open,“ doplnil.

ČTK

Změna ve Zbrojovce

Trenér Luděk Klusáček byl po sérii porážek v 2. lize odvolán od fotbalistů Brna, kteří se chtějí okamžitě po květno-

vém sestupu vrátit mezi elitu. Zbrojovku povedou dosavadní asistenti Tomáš Polách s Josefem Muchou.

ČTK

Kancelář řádkové inzerce: Václavské náměstí 1, palác koruna, Praha 1, po-pá 8.30 -17.00 hod. Tel: 225 065 177, 178

Práce - nabídka

• Bartoň a Partner s.r.o. přijme Recepční na HPP, s místem výkonu práce v Olomouci. Nástup možný ihned. Mzda: 106,60 Kč/hod, Dvoustěnný provoz, 12 hod. směny den. Místo je vyhrazeno pro OZP. Kontakt: Halouzková 734 596 039.

Auto-moto - poptávka

• Sbíráám auta, motorky, traktory, voj. techniku, díly, vraky, technické průkazy, typové osvědčení, vybavení dílen a garáží, vše do r. 1990. T. 734843403

Nemovitosti - nabídka

Se spolumajiteli není řeč?



774 301 409

Vykoupíme váš podíl za víc, než myslíte. Nepotřebujete souhlas spolumajitelů.

skayocapital.cz

Práce - nabídka

PRACOVNÍK OSTRAHY
Výdělek až 180 Kč/hod.
RAJHRAD/SYROVICE

- brigáda, ranní, odpolední, noční směny 8 h.
- pro OZP nabízíme HPP
- nástup možný ihned
- doprava zdarma, možnost týdenních záloh

Volejte: 607 093 730 Adresa: Uzavřená 5, Brno 615 00

AVES

Stroj funguje už třináct let

Když se 18. září 2010 odkryl na brněnském náměstí Svobody zbrusu nový multifunkční hodinový stroj, vyvolal nejrůznější reakce. Kontroverze budí dodnes. Stal se ale již nedílnou součástí města Brna, za kterou se sjíždějí turisté nejen ze všech koutů České republiky. Nedávno tato brněnská dominanta oslavila již třinácté narozeniny. Během tohoto období vydala zájemcům více než deset tisíc skleněných kuliček.

Odpověď zazní v jedenáct

Když se turisté procházejí dopoledním brněnským centrem, často se podivují, proč kolem černého monumentu uprostřed náměstí Svobody stojí nedočkaví lidé. Na odpověď si musejí počkat vždy přesně na jedenáctou hodinu. V ten moment se totiž z brněnského orloje rozezní zvonkohra a z jeho útrobu vypadne skleněná kulička. Právě ta se stala již tradičním symbolem druhého největšího města republiky. V nedávné době překročil počet vypadnutých skleněných arte-

faktů deset tisíc. „Stále je o ně obrovský zájem. Je prakticky vyloučeno, aby v jedenáct hodin dopoledne u každého ze čtyř otvorů někdo nestál a kulička propadla,“ popisuje Michael Benža za Technické sítě Brno.

Vánoce mají překvapit

Hodiny ale nejsou pevně naprogramovány jen na jedenáctou hodinu dopolední. „Často využívány je také druhý režim, díky němuž vypadávají kuličky každou hodinu od jedenácti do třinácti hodin. Tento režim bývá nejčastěji nasazen při nejrůznějších historických událostech, výročích a v období adventu pro kuličky z limitovaných edic, zdobených speciálními ornamenty ke konkrétní příležitosti,“ doplňuje Benža. Díky těmto speciálním edicím se tak počet vydaných kuliček zvyšuje. Poslední čtyři roky byly z tohoto pohledu hojnější, ročně z hodinového stroje vypadlo 800 až 850 skleněnek. Během letošního roku je speciálních příležitostí méně, přesto nového maji-



Letos je speciálních příležitostí méně, přesto nového majitele našlo či ještě najde 600 až 650 skleněných ozdob. TECHNICKÉ SÍTĚ BRNO

tele našlo či ještě najde 600 až 650 těchto skleněných ozdob.

Brněnské Vánoce mají být letos plně překvapení, i proto ještě není adventní režim orloje znám. „Zpočátku se standardní režim neměnil, vypadla tedy jedna vánoční kulička denně v jedenáct hodin. Později se nastavení stroje

změnilo na třináct kusů kuliček denně. V posledním období vypadávala od pondělí do čtvrtka jedna kulička v jedenáct hodin a v pátek a o víkendech od jedenácti jedna kulička každou hodinu až do třinácti hodin. Uvidíme, co si letos TIC Brno, které má Vánoce na starosti, připraví,“ uzavírá Benža. **MET**

Renovace trolejbusu 9Tr má být hotová v roce 2025

Opravovaný vůz jezdil i na Ukrajině. Sehnat funkční náhradní díly byl hlavní oříšek.

Pracovníci brněnského dopravního podniku se pustili do obnovy trolejbusu 9Tr z roku 1980, který bude součástí sbírky historických vozidel. Externí dodavatel opravil skelet a nyní je potřeba v Brně dát trolejbusu kompletní elektrovýběž, kabeláž, musí se nalakovat a vybavit interiér. „Cestující by se jím mohli svést poprvé v první polovině roku 2025,“ uvedla mluvčí dopravního podniku Hana Tomašíková.

Trolejbusy 9Tr, které vyráběla Škoda v letech 1958 až 1991, byly nejpočetnějším typem, které se v Česku či tehdejší Československu konstruovaly. V Brně jezdily od roku 1963 do roku 1996. Opravovaný vůz jezdil ještě dlouho v ukrajinském městě



Pracovníci vozovny v Komině čekají tisíce hodin práce, aby trolejbusu 9Tr vrátili podobu z roku 1980. Doteď se u externí firmy opravoval skelet. DOPRAVNÍ PODNIK MĚSTA BRNA

Rivne a jeho technický stav v roce 2019, kdy byl dotazován do Brna, odpovídal tomu, že zůstal v provozu několik dese-

tiletí. V Brně měl kdysi evidenční číslo 3136. „Když jej před čtyřmi lety místní dopravce vyřazoval, podařilo se

nám jej zachránit před sešrotováním,“ uvedl generální ředitel dopravního podniku Miloš Havránek.

Většina částí z původního trolejbusu byla nepoužitelná a skelet musel projít rozsáhlou opravou. „Vzhledem ke stáří vozu je velmi obtížné získat funkční náhradní díly. Mnoho součástek si proto musíme sami vyrobit přímo na míru. Rozsah opravy vyžaduje odborníky různých profesí – svářeče, stolaře, auto-mechaniky, zámečníky nebo elektrikáře. Využijeme například i čalouníky z ústředních dílen, kteří zhotoví nová sedadla,“ uvedl technicko-provozní ředitel Vítězslav Žárek. Výhodou je dlouholetá zkušenost pracovníků dopravního podniku s opravami historických vozů. V celém procesu pomáhají i nadšenci a pamětníci, kteří přispívají vzpomínkami, radami a fotkami.

Až bude trolejbus hotový, bude ve sbírce historických vozidel dopravního podniku téměř 20 tramvají, vlečných vozů, trolejbusů, autobusů a také jedna loď. Z trolejbusů jsou ve sbírce ještě typy 14TrM, 15Tr a 22Tr. **ČTK**

Sto tisíc korun. Dopravní podnik láká nové řidiče autobusů

Dopravní podnik města Brna láká nové řidiče na stotisícový náborový příspěvek. Aktuálně zaměstnává čtrnáct set šoférů, ale jejich řady by rád rozšířil o dalších padesát.

Všichni, kteří nastoupí do kurzu řízení autobusu, tramvaje nebo trolejbusu, získají od dopravce sto tisíc korun. „S nedostatkem řidičů se dlouhodobě potýkají všichni dopravci a dopravní podniky. Osobně ale věřím, že máme co nabídnout. Za poslední dva roky jsme našim zaměstnancům navýšili mzdy o osmnáct procent a ke stávajícím benefitům přidali zdarma psychologickou péči, fyzio-

terapii nebo masáže. Snažíme se, aby naši lidé neměli důvod odcházet jinam, a naopak abychom byli atraktivním zaměstnavatelem pro nové,“ vzkazuje generální ředitel Dopravního podniku města Brna (DPMB) Miloš Havránek.

Kurzy pro nové řidiče

Příspěvek sto tisíc korun DPMB vyplatí novým řidičům ve dvou splátkách. Šedesát tisíc korun dostanou po skončení kurzu nebo zkušební doby a čtyřicet tisíc po odpracovaném roce. Podmínkou je zůstat u podniku minimálně čtyři roky a během nich odpracovat šest tisíc hodin. Kurzy pro nové řidiče autobusů, trolejbusů i tramvají otevře dopravce po Novém roce. Náborový proces trvá jeden až dva měsíce, proto by se zájemci měli hlásit co nejdříve. Ještě před začátkem kurzu totiž musí absolvovat doprav-

ně-psychologické vyšetření a lékařské prohlídky. „Do kurzů nejčastěji přicházejí lidé, kteří hledají stabilitu nebo životní změnu. Typicky to bývají číšníci, skladníci, prodáváčky, lidé z technických oborů, výroby nebo administrativy. Výjimkou nejsou ani zájemci s vyšším vzděláním, kteří chtějí odcházet z práce s čistou hlavou,“ doplňuje vedoucí personálního odboru DPMB Vlasta Jánková.

Výplata činí 43 tisíc korun

Průměrná nástupní mzda včetně přesčasů dosahuje téměř čtyřiceti tisíc korun, průměrná mzda všech řidičů pak činí třiačtyřicet tisíc korun. Nadále platí i náborový příspěvek pro takzvané „hotevé“ řidiče autobusu s řidičským oprávněním skupiny D a průkazem profesní způsobilosti, kteří od dopravce mohou získat sto padesát tisíc korun.

RADEK BABIČKA



Průměrná nástupní mzda řidičů včetně přesčasů dosahuje téměř čtyřiceti tisíc korun.

MAFRA



ČTK

Brněnskou televizi povede Albrecht

Novým ředitelem brněnského studia České televize (ČT) bude od listopadu dosavadní vedoucí redakce zpravodajství v Brně Petr Albrecht. Jeho jmenování na čtyřleté funkční období minulý týden schválila Rada ČT. Nahradí Jana Součka, který byl nově zvolený generálním ředitelem veřejnoprávní televize. Do výběrového řízení se přihlásilo 20 lidí, z toho sedm z České televize.

ČTK

INZERCE



LOHMANN & RAUSCHER

Společnost Lohmann & Rauscher, s. r. o. patří mezi přední světové dodavatele zdravotnických a hygienických výrobků

hledá do svého týmu vhodné kandidáty / kandidátky na pozice

- dělník/dělnice ve zdravotnické výrobě
- skladník/skladnice

Co vám můžeme nabídnout:

- zázemí prosperující mezinárodní společnosti
- čisté pracovní prostředí
- pracovní poměr na dobu neurčitou
- každoroční navýšování mezd
- možnost osobního rozvoje, jazykové vzdělávání
- dovolená nad rámec Zákoníku práce
- příplatky nad zákonnou výši
- kooperativní prémie
- prémie na letní dovolenou a Vánoce
- věrnostní odměny
- dotované stravování
- vitamínové balíčky
- tábory pro děti zaměstnanců
- firemní akce a benefity

Bližší informace k pozicím najdete na

<https://www.lohmann-rauscher.com/cz-cs/kariera/nase-nabidka-volnych-mist/>

Neváhejte a kontaktujte nás:

email: Erika.Fejfusova@cz.LRMed.com;

tel.: +420 544 425 879; + 420 731 141 123

email: Radka.Jirkova@cz.LRMed.com; tel. +420 544 425 844

Lohmann & Rauscher, s.r.o., Bučovická 256, 684 01 Slavkov u Brna.

Vědci poprvé vypraví dalekohled do vesmíru

Družice je dílem astrofyziků z Přírodovědecké fakulty Masarykovy univerzity.

Projekt prvního českého vesmírného dalekohledu QUVIK, jehož vědeckou část budou řídit astrofyzici z brněnské Masarykovy univerzity, dostal zelenou. Ze sedmi českých vesmírných projektů, které se o podporu ucházely, jej vybrali odborníci z Ministerstva dopravy ČR a Evropské kosmické agentury.

„Máme z toho neskutečnou radost. Pro celý tým to znamená i ohromnou výzvu. Čeká nás spousta práce, ale bude to pro nás obrovský skok vpřed. To, co nás čeká, přinese velké množství zkušeností a otevře nové možnosti,“ neskrývá nadšení vědecký koordinátor mise Norbert Werner z Ústavu teoretické fyziky a astrofyziky Přírodovědecké fakulty Masarykovy univerzity.

Právě ta s původní myšlenkou na postavení družice s UV dalekohledem s možností rychlého natočení na cíl



Koordinátor mise Norbert Werner

před dvěma lety přišla. Cílem mise je pozorování zdrojů gravitačních vln, k jejichž objevu došlo teprve před sedmi lety. Pro vesmírný výzkum šlo o tak zásadní událost, že objevitelé tehdy získali i Nobelovu cenu. Gravitační vlny vznikají při srážkách černých děr a neutronových hvězd patřících k nejextrém-

nějším událostem ve vesmíru. Pozorování těchto jevů náleží mezi hlavní vědecké priority tohoto desetiletí. „Dalekohled bude sloužit celé české a světové astronomické komunitě, můžeme čekat průlomové objevy, které zviditelní českou vědu a vesmírný průmysl,“ zdůrazňuje Werner. Astrofyzici z Přírodovědecké



Model dalekohledu QUVIK

2x ARCHIV VZLÚ

fakulty jsou v týmu, který QUVIK připravuje, zodpovědní za vědeckou část. Masarykova univerzita se postará také o provoz vědeckého operačního střediska družice.

„Výzkum vesmíru považujeme za perspektivní oblast a tento projekt dokládá, že zde máme jako univerzita co nabídnout. Těší mě i to, že za

příspěvní našich vědkyň a vědců vznikne unikátní přístroj, který bude účelně sloužit mezinárodní vědecké komunitě,“ dodává prorektor Masarykovy univerzity pro rozvoj, legislativu a informační technologie Radim Polčák.

Dalekohled by měl do vesmíru odstartovat v roce 2028. **RADEK BABIČKA**

Rekonstrukce královopolského nádraží začne v listopadu

Po dlouholetých odkladech se druhé nejvytíženější nádraží v Brně dočká rekonstrukce. Komplexní proměna stanice Brno-Královo Pole a přilehlých úseků vyjde na téměř tři miliardy korun.

Zásadně se změní zázemí pro cestující, částka však zahrnuje i další úpravy. První práce začnou už v listopadu, hotovo by mělo být do konce roku 2025. „Vznikne nový moderní dopravní terminál. Připravovaná modernizace zahrnuje výstavbu nové nádražní budovy, která bude zároveň součástí přilehlého dopravního terminálu. Půjde o prosklený a zčásti dvoupatrový objekt. V přízemí se vybudují pokladny, obchodní prostor a sociální zázemí. Uprostřed haly budou eskala-



Vizualizace zobrazuje, jak by nádraží v Králově Poli po rekonstrukci mělo vypadat.

SŽ

tory vedoucí do vyvýšené části s lavičkami pro cestující a dalším komerčním prostorem,“ říká mluvčí Správy železnic Dušan Gavenda.

Podobu výstavby nové budovy najdou cestující zázemí v provizorní čekárně s kapacitou 250 osob. Zásadní přestavbou projde i kolejiště

ve stanici. Dojde k prodloužení kolejí, výstavbě nových nástupišť i zastřešení. Stávající podchod se rozšíří a zároveň prodlouží, aby pro-

pojil přednádraží s Myslínovou ulicí. Bezbariérový přístup k vlakům zajistí nové výtahy.

„Plánovaná investice zahrnuje také rekonstrukci části trati z Brna-Maloměřic až po Kuřim. Komfort cestujících pomůže zvýšit nový informační a orientační systém nejen přímo v královopolské stanici, ale také na zastávkách Brno-Lesná, Brno-Řečkovice a Česká,“ doplňuje Gavenda.

Součástí stavby bude také obnova třinácti mostů, deseti propustků, silničního nadjezdu a pěti opěrných zdí. Stanice získá i nové zabezpečovací zařízení.

Rekonstrukce trati zároveň umožní průjezd stanicí rychlostí až 120 km/h. **BAB**

Podívejte se na částečné zatmění Měsíce, vzkazuje brněnská hvězdárna

Letošní státní svátek 28. října bude i svátkem astronomickým. V sobotních večerních hodinách totiž proběhne částečné zatmění Měsíce, které bude viditelné nejen z Evropy, ale také z většiny Afriky a Asie.

Že se s Měsícem „něco“ děje, bude patrné po půl deváté našeho času, kdy poněkud potmění levá spodní část úplňkového disku. Stane se tak pod vlivem tzv. polostínového zatmění – kosmonaut na povrchu Měsíce by v té době sledoval částečné zatmění Slunce Zemí. O půl desáté večer se pak na spodní okraj lunárního disku dočasně nasune i plný zemský stín (kosmonaut by spatřil úplné zatmění Slunce).

Jelikož se jedná o částečné zatmění, Měsíc z velké části plný zemský stín mine, „zatměno“ tak bude jen 10 procent měsíčního disku ve 22 hodin a 14 minut. Poté se bude zatmělá část Měsíce opět zmenšovat, přičemž částečné zatmění skončí krátce

před 23. hodinou a kolem půlnoci už bude na nebi zá-

řit téměř běžný úplněk. Proč téměř? Měsíc bude totiž i nadále ponořen do nezřetelného zemského polostínu, který opustí až 27 minut po půlnoci, kdy celý úkaz nadobro skončí. Vlevo od Měsíce pak bude tento sváteční úkaz „sledovat“ jasný Jupiter. A co nejbližší úplné zatmění Měsíce? To bude z České

republiky pozorovatelné až 7. září 2025.

Za pěkného počasí bude Hvězdárna a planetárium Brno otevřena od 20.30 do 23.00. Na www.hvezdarna.cz bude připraven i přímý přenos zatmění od 21.00 letního času. Avšak jenom pár hodin poté se vrátíme ke starému dobremu „středoevropáku“.



Hvězdárna a planetárium Brno & Šturmářský on-line

Částečné zatmění Měsíce večer 28. října 2023

21:35 začátek částečného zatmění – 22:14 střed – 22:52 konec částečného zatmění



Když se budete sychravě nudit, vydejte se na některý z pořadů v brněnském digitáriu. Pro ty nejmenší si Hvězdárna a planetárium Brno připravila poněkud ztřeštěný příběh o Hledání oríškové planety. Starší děti a dospělí se mohou vydat Až na konec vesmíru. Z repertoáru nezmizelo ani úspěšná audiovizuální báseň Pink Floyd's The Dark Side of the Moon. Program a vstupenky zjistíte na www.hvezdarna.cz

Víte, co mají obyčejné žížaly společného s udržitelností?



Nová učebna Archimedes v Hovoranech. Nabízí neobvyklou možnost praktické výuky a samozřejmě i méně obvyklé prostředí pro školní výuku. Svým pojetím také přístupnější možnosti, jak žákům přiblížit znalosti a jiné pohledy na přírodu a okolní svět obecně. Kromě toho, že je vyrobena z udržitelných materiálů.

3x INSIGHTERS

Škola hrou. Učitel národů Jan Amos Komenský dobře věděl, že co si žáci vyzkoušejí na vlastní ruce, oči, čich a uši, to jim v hlavě zůstane.

V Hovoranech na Hodonínsku se od letošního školního roku žáci učí i v nově otevřené venkovní učebně Archimedes. Zajímavá stavba vznikla z udržitelných materiálů a učí děti zodpovědnému přístupu k přírodě.

Proměnlivá učebna

Podle potřeby lze učebnu patřičí Základní škole T. G. Masaryka proměnit z klasické třídy na auditorium, letní kino či komunitní prostor. Současně vybavení je dotyková interaktivní televizní obrazovka umožňující celotřídní on-line komunikaci. Je tu také hydro-meteorologická stanice, budka pro ptáky vybavená mikrokamerami s výstupem na projektor, termokamery či virtuální realita.

Interaktivní Platforma Archimedes_OEC pak nabízí rozsáhlou knihovnu výukových materiálů nejen pro žáky, ale i pedagogy, usnadňuje komunikaci napříč školami a umožňuje živé vstupy spolupracujících ambasadorů přímo do výuky.

Slavnostního otevření se mimo jiné hosty zúčastnila ambasadorka projektu Taťána Kuchařová. „Vzdělání je klíčem k rozvoji osobnosti a jsem velmi ráda, že možnosti a metody výuky se neustále vyvíjí. Proto jsem se rozhodla být ambasadorkou krásného projektu, který přináší interaktivní a praktickou výuku do našich škol,“ vysvětluje Kuchařová, bývalá Miss World a současná ambasadorka projektů OSN se zaměřením na udržitelný rozvoj.

Unikátní projekt celoročních venkovních učeben zaměřených na přírodní vědy vznikl v České republice a jeho autorem je Antonín Koplík ze společnosti EduVision. „Naším cílem je vytvořit mezinárodní síť učeben, které školám, ale i dalším vzdělávacím institucím umožní moderní výuku přírodních věd



Slavnostního otevření učebny se zúčastnila i Taťána Kuchařová.

v krásném venkovním prostředí. Všechny učebny propojí webová platforma, díky které mohou žáci a učitelé z celého světa spolupracovat na společných projektech za stejných výchozích podmínek a vzájemně sdílet zkušenosti a výsledky svých bádání,“ vysvětluje Koplík.

První ze čtyřiceti učeben tohoto typu, které by měly do konce roku vyrůst po celém světě, byla otevřena v březnu v Hodoníně. Kromě České republiky by měly postupně začít fungovat na Slovensku,



Nová a neobvyklá učebna zaujala nejen ty, kteří sem budou docházet za vědomostmi, ale i mnoho čestných hostů.

Novém Zélandu, ve Finsku, USA, Maroku a mnoha dalších zemích.

Důležitým aspektem projektu je udržitelnost. Jako hlavní stavební materiál slouží dřevo v kombinaci s materiálem vyrobeným z recyklovaných obalů Tetrapak. Fotovoltaické panely a větrné elektrárny zajišťují energetickou soběstačnost budovy. Zpracování bioodpadu řeší kompostéry s kalifornskými žížalami.

Během slavnostního otevření se žáci prostřednictvím

platformy propojili přímo do výroby firmy Myco, která zkoumá, vyvíjí a vyrábí funkční, stoprocentně přírodní materiály z houbového mycelia a odpadů zemědělského a dřevozpracujícího průmyslu.

V dalším živém vstupu se pak účastníci podívali do Řeka na farmu, kde se pěstuje aloe vera. Prostřednictvím obdobných virtuálních exkurzí, jakou byla tato, se žáci dozvědí celou řadu zajímavých informací a díky tomu také lépe porozumí nejen přírodním vědám. **RADEK BABIČKA**

Zájem o karavany v Česku stále roste, letošní veletrh Caravaning Brno bude rekordní

Jubilejní dvacátý ročník největšího českého veletrhu obytných vozidel a kempování Caravaning Brno se uskuteční v termínu 2.-5. listopadu 2023. Svým rozsahem a obsazeností reflektuje aktuální poptávku po obytných autech a karavanech na našem trhu, která byla v letošní sezóně nad očekávání vysoká.

„Ačkoli se po nedávné pandemii, která přinesla enormní zájem o tento styl cestování, růst počtu karavanistů v Česku vrátil do normálu, obytných vozidel na našich silnicích neustále přibývá. Letošní rok bude co do počtu registrací nových vozů třetím nejlepším v historii,“ říká vydavatel magazínu CamperLIFE.cz a spoluorganizátor doprovodného programu Jan Bordovský.

Tři pavilony a více než osmdesát značek

I proto mohou letos návštěvníci veletrhu očekávat rekordní tři pavilony věnované výhradně obytným vozidlům a cestování s nimi. Úplně poprvé se veletrh rozšíří i do pavilonu G1, kde se pod názvem Adventure Hall budou prezentovat vozidla a značky určené dobrodružnějším cestovatelům a milovníkům expedičního a off-road cestování. Nejen díky tomuto kroku pořadatelé očekávají v letošním ročníku až 25 000 návštěvníků.

„Větší poptávku po expozicích značek pro dobrodružnější cestování registrujeme již delší dobu, proto jsme se rozhodli návštěvníkům vyjít vstříc a tomuto novému trendu věnovat samostatný pavilon. Věříme, že svým pojetím, od stylu samotných expozic až po samostatný doprovodný program, osloví úplně novou skupinu návštěvníků,“ dodává manažerka veletrhu Simona Křečková.



Návštěvníci se letos po areálu brněnského výstaviště pořádně nachodí – čekat na ně totiž bude rekordních dvacet tisíc metrů čtverečních výstavní plochy a více než stovka vystavovatelů. V největším pavilonu P budou situovány tradiční známé značky obytných vozů a karavanů nejrůznějších typů a velikostí, nejvíce novinek na sezónu 2024, ale také kempingové doplňky, kempy a turistické destinace. Pavilon F bude opět hostit vozy z prémiového segmentu určené pro nejnáročnější zákazníky.

Nově přidaný pavilon G1 pak bude základnou všech dobrodruhů, kteří zde pod názvem „Adventure Hall“ najdou minikaravany, sřešní stany, kempingové vestavby, či expediční a off-road

vozidla – samozřejmě vždy v kempingové úpravě.

Pro zájemce o starší vozidla bude k dispozici na venkovní ploše také oblíbený velký bazar karavanů.

Dvě pódia plná cestovatelských besed a přednášek

Veřejnost poprvé čekají také dva samostatné doprovodné programy. Velké pódium v pavilonu P představí od čtvrtka do neděle bezmála dvacet prezentací, od zajímavých cestopisů přes technické rady až po bezpečnost na cestách. Program v Adventure Hall se naproti tomu vydá cestou tematicky zaměřených besed.

„Návštěvníkům Adventure Hall nabídneme novou koncepci doprovodného programu, který se bude skládat z tematických bloků a místo tradičních přednášek přinese moderované besedy se zajímavými hosty z našeho oboru, ať už jde o cestovatele, influencery či stavitele expedičních vozidel. Návštěvníci si tak mohou předem vybrat, které téma je zajímavé, a vyhradit si na něj čas,“ říká k programu jeho spoluautor Tomáš Málek.

Přijede i Fotr na tripu a Monika Leová

Na nadšence čekají dokonce dva nezávislé doprovodné programy plné přednášek, rad, cestopisů a besed s cestovateli i staviteli expedičních speciálů. A s přednáškou a autogramiádou zde na čtvrtek a pátek zavítá také oblíbený Pepa Vrtal alias Fotr na tripu. Ve čtvrtek bude hostem Caravaningu i moderátorka Monika Leová se svým karavánkem Levánkem.

Caravan Park pro návštěvníky ve vlastních karavanech

Hosté, kteří na veletrh zavítají ve vlastních obytných vozech a budou chtít zůstat přes noc, mohou i letos využít karavanového stání Caravan Park, které bude k dispozici na volné ploše přímo uvnitř areálu výstaviště. K dispozici zde budou mít nejen elektrickou přípojku, ale také plnohodnotné servisní místo s pitnou vodou a výlevkami pro odpadní vodu i chemickou toaletu.

Základní informace

Veletrh Caravaning Brno probíhá od 2. do 5. listopadu. Otevřeno je vždy od 9 do 18 hodin (poslední den do 16 hodin) a vstupenky lze koupit předem za zvýhodněnou cenu (základní vstupné stojí 150,- Kč) na stránkách veletrhu.

Více informací a aktuality o veletrhu najdete na oficiálním webu www.caravaning-brno.cz.



Výstaviště obsadil hmyz. Megabrouci váží až tunu

Na brněnském výstavišti začala expozice Megabrouci. Představuje zástupce hmyzu tak, jak jsme je ještě nikdy neviděli – v podobě extrémně zvětšených exponátů s cílem postihnout i ten nejmenší detail.

Tým výtvarníka Michala Olšiaka deset let pracoval na zhotovení více než dvaceti detailních exemplářů dosahujících velikosti až pět metrů a váhy jedné tuny.

„Asi před třemi lety mě Michal Olšiak oslovil, zda bych mu neporadil s jednou výstavkou. Ukázal mi tři fotky a já si říkal ajaj, výstava fotek hmyzu, to teda nevím. Pak mi prozradil, že se nejedná o zvětšené záběry, ale o dokonalé zvětšeniny brouků, které vyráběl deset let, protože chtěl upozornit na to, jakým tempem ze světa mizí hmyz. A já pochopil, že jsem u zrodu něčeho velikého, co má myšlenku a co ještě nikdo na světě neudělal,“ vzpomíná promóter výstavy Aleš Hrbek.

Hmyz, jakožto nejrůznorodější skupina živočichů na Zemi, představuje až 90 procent všech živých forem na naší planetě, která je mu domovem více než 350 milionů let. Řada rostlin i živočichů na něm závisí a platí to i obráceně. Hmyz je nezbytnou součástí základu ekosystému planety Země. Popsáno je přibližně milion druhů, ale odhaduje se, že dalších deset milionů zůstává nepopsaných.

Samotná výroba exponátů představovala pro tvůrce i zkoušku trpělivosti. Každý chlup se musel nabarvit, ohnout, předvrtat a nalepit. Každá noha, každá ploška se nesčetněkrát přeměřovaly, brousily a malovaly. Za každým „broučkem“ jsou desítky hodin studia u makrolupy a následného ručního převodu do reality.

„Začalo to tak, že jsem chtěl koupit dětem mikroskop, ale nakonec jsem si místo toho pro sebe koupil makrolupu. Mikroskopem můžete koukat pouze na tenké plátky, třeba tkáně – něco, co lze prosvítit. Ale makrolupa



Bzučivka zlatá s výraznými očima zaujme nejednoho příchozího na tuto nevdědní výstavu.

3x VÁCLAV ŠÁLEK

je dobrá na povrchy,“ vysvětluje autor výstavy Michal Olšiak.

Ze začátku zkoumal třeba zvětšený kus chleba, suché listy pokojových rostlin, plísň, ale jednoho dne vložil pod zvětšovací sklo opravdového brouka. „V té chvíli se mi otevřel nový vesmír, takové množství detailů, ta dokonalá symfonie tvarů a barev – naprosto mě to ohromilo,“ vzpomíná Olšiak.

Ten večer ho jakožto sochaře napadlo, že vlastně nikdy neviděl, že by někdo ve světě udělal perfektního zvětšeného brouka a ve své fantazii uviděl celou rozsáhlou výstavu velikých hmyzích modelů. „Začal jsem jezdit na burzy, navštěvovat entomology,

pronajal si dílnu a začal dělat prvního brouka – nosorožka filipínského. Měl asi šest metrů a dal fakt hodně práce, takže jsem nakonec vytvořil tým a další exponáty jsme dělali ve více lidech,“ dodává Olšiak.

Výroba exponátů si nakonec vyžádala více než 15 tisíc hodin práce. Výstavu rozšiřují další doprovodné části, které doplní kontext vztahující se mimo jiné také k jihomoravskému regionu.

V pavilonu H brněnského výstaviště budou Megabrouci k vidění až do konce ledna příštího roku.



RADEK BABIČKA
dopisy@metro.cz



Takhle velkou včelu medonosnou jste asi ještě nikdy neviděli. Nyní máte šanci na výstavišti.



Jestlípek jste poznali, kdo je tento krasavec. Především v letních měsících nám pije krev komár pisklavý.



V popředí na snímku rozpozná asi každý návštěvník hlemýžď zahradního.

Benefice s baletním krokem

Více než 700 tisíc korun vynesl na vstupném benefiční baletní galavečer Tancem pro život, který se minulý týden odehrál v Janáčkově divadle. Částka je určena pro Masarykův onkologický ústav a poslouží pro zlepšení péče pro pacienty. Přispívat je možné prostřednictvím QR kódu až do konce listopadu.

„Z celkových 1100 míst v Janáčkově divadle zůstalo prázdných asi 20. Ceny vstupenek se pohybovaly mezi 800 až 2000 korunami, což je vzhledem k účelu večera více, než kolik stojí vstupenky běžně. Suma 717 200 korun pochází pouze ze vstupného, diváci ale našli v programech QR kód, jehož prostřednictvím mohli poslat další částku. Tento způsob přispívání bude možný do konce listopadu, v prosinci pak zjistíme, kolik se tímto způsobem vybralo,“ doplnila za Balet Národního divadla Brno Michaela Paučo.

Benefiční galavečer, kde vystoupila řada zahraničních hvězd, pořádal Balet ND Brno poprvé, už nyní ale plánuje další na příští rok. Adresátem takto získaných prostředků bude opět Masarykův onkologický ústav.

Umělci vystupovali za snížený honorář, který jim zaplatilo ND Brno mimo vybranou částku. Na galavečeru, jenž se konal 12. října, vystoupila Dorothee Gilbertová z pařížské Opery, která s Guillemem Dipem zatančila duet z baletu Manon, z Benátek do Brna přijeli Claudia Latiniová a Giovanni Leonarduzzi, kteří se představili v moderní choreografii Simposio. Přijeli i sólisté z pražského Národního divadla, ale také z Osla, Bratislavy, Budapešti a Vilniusu.

Příští rok se galavečer pravděpodobně znovu uskuteční v podzimním termínu, o konkrétním datu se však aktuálně jedná.

ČTK



Galavečer Tancem pro život se minulý týden odehrál v Janáčkově divadle. Přispívat je možné prostřednictvím QR kódu až do konce listopadu.

NDBRNO.CZ

„Realitu dokážeme dokonale nasimulovat“

Brněnská firma VR Group ve svých simulátorech pro výcvik vojáků nahrazuje realitu syntetickým prostředím.

Společnost VR Group je dodavatelem pozemních i leteckých výcvikových simulátorů pro Armádu ČR, slaví 25. výročí svého založení. Získala například i zakázku výcvikového systému pro bojová vozidla pěchoty CV90. Firma má tři divize – divize AIR pro letecké výcvikové systémy, GROUND pro systémy pro pozemní výcvik a LIVE pro systémy živé simulace a virtuální střílnice.

Za čtvrtstoletí existence se jako klíčový produkt vyprofilovaly simulátory pro výcvik leteckých a pozemních sil. „Realitu umíme dokonale nasimulovat digitálním světem,“ popsal Klícnar.

Společnost vyvinula například simulátor pro velitele, díky němuž se učí rozhod-



Pro obranu proti hrozbám jednadvacátého století je taktéž velmi důležité pochopit moderní technologie typu dronů.

VR GROUP

vat, jak postupovat v různých situacích. Základem je dokonalá mapa reálného prostředí, kde velitel vidí pohyby vlastních jednotek, a když se daří průzkumu, tak i jednotky nepřítel, na což zpětně reaguje. „I technika se musí chovat tak, jak by se chovala ve skutečnosti. Musí jet tak rychle, jak by asi jela, dá se nasimulovat třeba i to, jestli

přší nebo jaký je tam typ půdy. Složitější je už třeba palba dvou vozidel proti sobě, kdy simulátor umí zhodnotit, jaká je munice toho daného vozidla, jaké má působení na protivníkovovo vozidlo, z jaké vzdálenosti byl zásah, pod jakým úhlem, to vše, aby se validně posoudilo, k jakému poničení došlo,“ popsal Klícnar. Podle

předsedy představenstva Víta Ryšky se digitální svět na reálném bojišti uplatňuje stále více. „Pro obranu proti hrozbám 21. století je důležité pochopit moderní technologie typu dronů, pokročilého elektronického boje či umělé inteligence. Naše simulátory vojákům přesně tuto zkušenost nabízejí – mohou si na vlastní kůži vyzkou-

šet digitální svět, aby pak v tom reálném nebyli zaskočení,“ uvedl Ryška. Firma ve spolupráci s Aerem Vodochody Aerospace dodává simulátory k výcviku pro letoun L-39NG.

Spolupracuje také se švédskou firmou BAE Systems Hägglunds na zajištění výcvikového systému pro obrněnce CV90, které získá česká armáda. „Vývoj a dodávka komplexního výcvikového systému pro obrněná vozidla pěchoty CV90 je jednou z našich nejvýznamnějších zakázek vůbec. Stejně jako u jakékoli jiné techniky platí, že výcvik obsluhy začíná právě v simulovaném prostředí, kde si vojáci mohou vyzkoušet vše od řízení přes velení a komunikaci až po krizovou situaci, do kterých se mohou na bojišti dostat,“ doplnil Ryška.

VR Group, a.s., vznikla v roce 1998 spojením několika technologických start-upů, které se věnují využití technologií virtuální reality. Je dceřinou společností státního podniku LOM PRAHA, jehož zřizovatelem je ministerstvo obrany.

ČTK

LEVNÉ KNIHY

Kalendáře a diáře 2024



stolní kalendář

69 Kč



stolní kalendář

69 Kč



nástěnný kalendář

129 Kč

Nakupte výhodně a včas



Kde nás najdete?
Masarykova 37
OC Futurum
Globus Ivanovice
NC Královo Pole
OC Olympia



diář

139 Kč