

LIDÉ SE MĚ PTAJÍ I NA NOVINKY V OKOLÍ

NEJČASTĚJŠÍ PŘÍPADY ANEB CO ŘEŠÍ PRÁVĚ VÁŠ OKRSKÁŘ STRANA 4

Čtěte
ZPRAVODAJ
pro PRAHU 5

INZERCE

na www.metro.cz

metro

Sředa, 25. února 2015

Č. 38, www.metro.cz
Svátek slaví: Líliana

Největší deník v ČR



Do kin míří film o začínající podfukáři

Ze zítřejších filmových premiér je Focus jedinou komedií, navíc s kriminální zápletkou o dvou podfukáři, kteří se snaží přechytračit jeden druhého. Nebude nouze ani o romantické scény, ve filmu to totiž zajiskří mezi podvodníky, které ztvárnili Will Smith a plavovlasá kráska Margot Robbie (na snímku).

WARNER BROS.

Najděte na pětce svého trilobita

Zkameněliny. Nejvíce jich v Praze je na území páté části. **Co s nálezem?** Unikáty by měly putovat do veřejných sbírek STRANA 2

INZERCE

BEZPEČNOSTNÍ DVEŘE NEXT

BEZPEČNÝ DOMOV ZAČÍNÁ DVEŘMI!

**MONTÁŽ DVEŘÍ
ZDARMA**

Akce platí do 31. 3. 2015 při objednání spolu s dveřmi.

www.next.cz | 777 335 778



NEXT
BEZPEČNOSTNÍ DVEŘE

Stovky milionů let staré unikáty lze ještě objevit

Nejznámější naleziště trilobitů a dalších zkamenělin se v Praze nacházejí na území pětky.

Hleďte a naleznete, stojí v bibli. Podobným doporučením se řídí nejen profesionální paleontologové, platit by mělo i pro nadšence toužící nalézt cokoli z dávno zaniklého pravěkého světa.

Česká metropole se nachází ve východní části barrandienu, tedy území táhnoucího se zhruba od Úval na jihozápad, přes Plzeň ke Klatovům, které je na zkameněliny mimořádně bohaté. A i přes vysokou prozkoumanost barrandienu je prý stále možné na ně narazit. Kde zkoušet štěstí?

„Takřka všude na území Prahy, kde vystupují na povrch prvohorní, případně i druhohorní usazeniny – vápence, pískovce, opuky, břidlice, se vyskytují i zkameněliny,“ říká Vojtěch Turek, jenž v Paleontologickém oddělení Národního muzea působí už od začátku 70. let.

K nejznámějším patří naleziště na území páté městské části, tedy lokality v Prokopském a Dalejském údolí, údolí mezi Velkou Chuchlí a Slivencem či Radotínské údolí. Opomenout nelze ani skalní defilé mezi Barrandovským mostem a Malou Chuchlí. „S ohledem na výskyt zkame-

Cítat

Je samozřejmě žádoucí, aby se případné unikátní nálezy dostaly do veřejných sbírek.

VOJTĚCH TUREK, NÁRODNÍ MUZEUM

nělin je však třeba sledovat všechny výkopy na území Prahy, kde se dostávají břidlice či vápence na povrch, protože právě zde může dojít k nečekaným objevům,“ dodává paleontolog.

K takovým odkryvům patřila v nedávné době například Brumlovka na Praze 4, odkud se podařilo získat velmi bohaté společenstvo mořských živočichů, kteří zde žili v ordoviku zhruba před 460 miliony let. Narazit na opravdu zajímavé kousky se daří muzejním expertům také díky spolupráci s lomaři v aktivních lomech, jako je třeba Velkolom Čertovy schody na Berounsku.

Ovšem to, co se nám poštěstí nalézt, si ne vždy můžeme nechat. Do soukromých sbírek si můžeme přidat jen takové zkameněliny, které nepocházejí ze soukromých pozemků či z chráněných lokalit. Podle Vojtěcha Turka ale „osvícení“ sběratelé, kteří mají zájem, aby jimi učiněný nálezy nezůstal někde doma v krabici a byl vědecky zpracován, své sbírky rádi předají expertům z muzea.

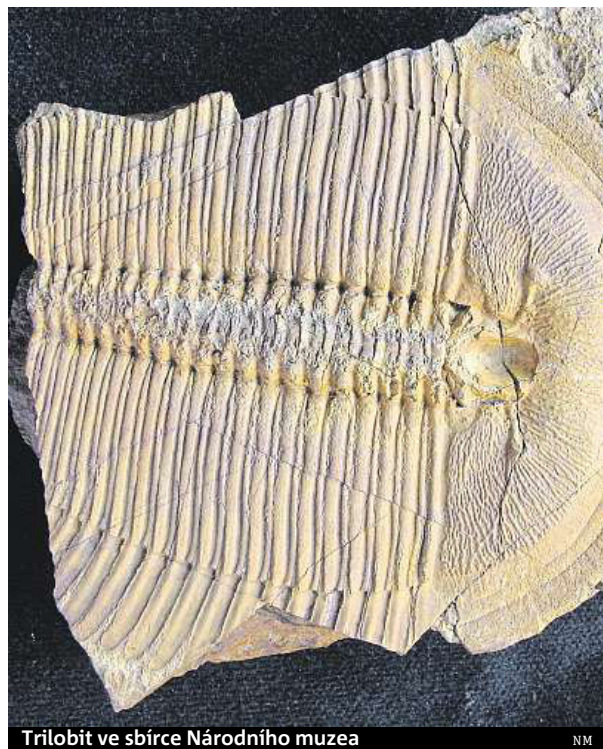


TOMÁŠ BELICA
tomas.belica@metro.cz

Co se cení?

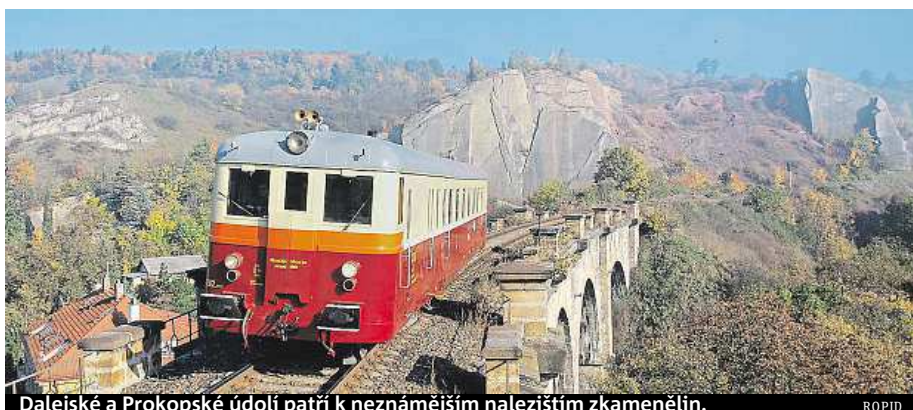
Podle Vojtěcha Turka obecně jsou nejcennější takové zkameněliny, na jejichž základě byly popsány nové druhy.

- Bonusem navíc je, pokud jsou exempláře mimořádně zachované, kompletní, jde o druh vyskytující se zcela ojediněle či se k němu váže zajímavý příběh.
- Jde například o unikátní a zachovaný nálezy trilobita *Harpides grimmi* (foto vpravo) ze sbírky samotného Joachima Barranda.
- Mimořádný je také nálezy velikého listu karbonské rostliny (kordaitu) s přírodním pavoukem. Zkameněliny pocházejí z okolí Radnic a vyobrazil ji Kašpar, hrabě Sternberg.
- Například téměř celá kostra srstnatého nosorožce nalezená v lokalitě Blato u Chručimí je výjimečná zase svou kompletností.



Trilobit ve sbírce Národního muzea

NM



Dalejské a Prokopské údolí patří k neznámějším nalezištím zkamenělin.

ROPID

Povodně. Konec následků

Povodí Vltavy má pro letošní rok na odstranění povodňových škod vzniklých v roce 2013 v oblasti Prahy vyčleněno 75 milionů korun. Ředitel závodu Dolní Vltava ing. Jiří Friedel věří, že se letos všechny úpravy podaří dokončit.

„Na území hlavního města máme připraveno celkem osmnáct akcí,“ řekl Friedel s tím, že se hlavně jedná o vybagrování nánosů v korytě řeky a opravy dlažeb na březích. Největší bagrování se chystá v libeňském přístavu

pod vyústěním Rokytky. Akce se postupně připravuje do výběrového řízení.

„Další odstraňování nánosů, které řeka přinesla při povodni před dvěma lety, připravujeme v plavebních kanálech na Štvanici a od Troje

k Podbabě,“ uvedl ředitel. Ještě loni na podzim bylo dokončeno bagrování koryta Berounky těsně nad soutokem s Vltavou u radotínského přístavu.

Ostatní práce se budou týkat oprav dlažeb na březích. Největší aktuální poškození je pod modřanským jezem nebo v karlínském oblouku pod ostrovem Štvanice.

Hlavní město nyní čeká na vydání stavebního povolení pro dlouho připravovanou rekonstrukci Ústřední čistíčky odpadních vod na Císařském ostrově.

Protože se jedná o větší zásah do vodního toku, který způsobí překážku v průtoku, musí město společně s Povodím Vltavy připravit kompenzační opatření tak, aby stavba nezhoršila odtokové poměry. Bude se řešit technicky, při povodni se proto budou sklápět vrata plavební komory v Podbabě.

Kromě toho je třeba pročistit koryto řeky, aby se zabránilo záplavám.



JOSEF ŠKVOR
josef.skvor@metro.cz

INZERCE

Co s koupelnou v paneláku?

RYCHLÁ REKONSTRUKCE BEZ BOURÁNÍ JÁDRA!

pondělí a středa 14.00 - 18.00; úterý a čtvrtek 10.00 - 14.00

LINEA, V Olšínách 61, P-10, tel. 274 810 848, www.koupelnyza3dny.cz

Za 15 miliard se promění okolí nádraží v moderní čtvrt'

Praha bude mít novou čtvrt'. Vznikne kolem smíchovského nádraží.

V počítačích architektů už vzniká nový Smíchov, rozlehlá nová čtvrt', která nahradí zanedbanou a nevyužívanou oblast kolem železničního nádraží na Smíchově.

Změna se týká území ohraničeného ulicemi Ostrovského, Nádražní, Dobříšskou, Radlickou a nadjezdem ulice Na Zličově. Obnova okolí smíchovského nádraží by měla začít už za dva roky. Společnost Smíchov Station Development už představila vítěze architektonické soutěže na severní část území. Je jí společnost Kuba Pilař Architekti. Projekt Smíchov City chce na místě smíchovského nákladového železničního nádraží vy-



Abyste nezabloudili – vlevo dole Ženské domovy, nahoře teče Vltava.

KUBA PILAŘ ARCHITEKTI

tvořit nové centrum celého Smíchova. Na ploše kolem 210 000 metrů čtverečních chce Sekyra Group ve spolupráci s Českými drahami postavit kancelářské, obchodní a rezidenční budovy, které bude rozdělovat široký zelený bulvár.

Smíchov Station Development, která je společným podnikem developera Sekyra Group a Českých drah, chce začít s revitalizací smíchovského nádraží na jaře 2017, kdy plánuje zahájit stavbu první etapy rozsáhlého projektu.

Součástí projektu má být i několik veřejných náměstí, základní škola s mateřskou školou či moderní nákupní centrum. V rámci projektu se počítá i s přesunem terminálu Na Knížecí blíže smíchovskému nádraží, čímž vznikne nový dopravní uzel propojující železniční a autobusové nádraží s metrem a tramvajovou zastávkou. **ROBERT OPPELT**

INZERCE

Bezpečnostní dveře **SHERLOCK**

udělají z vašeho bytu

HRAD



SLEVA
až do
2 600 Kč*

SHERLOCK

ASSA ABLOY

* Slevy na vybrané modely dveří do 28.2.2015.

Více na www.sherlock.cz, informace@sherlock.cz, tel. +420-724 052 456, +420-222 782 401

Zachránit psa i lidský život. Proto jsem se stal strážníkem

Hlídá přechody, kontroluje parky. Představuje se strážník z Radlic.

Deník Metro vyzpovídal strážníka Tomáše Dostála a snažil se zjistit, které přestupky nejčastěji ve svém rajonu v Praze 5 řeší, co na své práci nemá rád a proč se vlastně rozhodl stát se strážníkem.

Které přestupky řešíte nejčastěji?

Nejčastěji řeším přestupky na úseku dopravy, a to zejména neoprávněné stání na chodníku.

Jaký je největší problém ve vašem okrsku?

Opakované přestupkové jednání některých občanů. Když vyřeším přestupek domluvou a konkrétní osoba to-

tožný přestupek páchá znovu, jsem nucen takové jednání řešit v blokovém řízení či oznámením na příslušný odbor úřadu městské části.

Je nějaká práce, kterou vážně nemáte rád?

Nedělám rozdíly při řešení přestupku na základě životní situace, ve které se momentálně člověk podezřelý ze spáchání přestupku nachází. Udržuji si ovšem určitý odstup od lidí, kteří jsou zjevně nemocní nebo u kterých vím, že jsou postiženi závažnými chorobami.

Když vás zastavují lidé, co s vámi nejčastěji řeší?

Lidé mě oslovují nejčastěji s dotazem na cestu. Někdy si ovšem chtějí jen tak promluvit o životě nebo se zeptat na novinky v okolí. Není ojedinělý ani dotaz, který má charakter oznámení určitého přestupkového jednání.



Tomáš Dostál MĚSTSKÁ POLICIE

Proč jste se rozhodl jít k městské policii?

Práce u městské policie mi dává možnost udělat něco pro společnost, od maličkostí, jako je třeba někomu najít psa, až po nejdražší věc, a to záchranu lidského života. Toto mi má práce poskytuje, a proto jsem si toto zaměstnání vybral.

Jaké jsou podle vás nejdůležitější vlastnosti městského strážníka?

Je to jednoduché, strážník musí mít zdravý rozum.

Co byste vzkázal lidem ve vašem okrsku?

Nebuďte, prosím, sobečtí ke svým spoluobčanům. Vaše protizákonné jednání může někoho omezovat či ohrožovat.



MAREK HYR
dopisy@metro.cz

Čísla o městské policii

Ačkoliv v současné době v metropoli mírně stoupla nezaměstnanost, městská policie má stále volných kolem dvou set padesáti míst pro strážníky.

- Motivací může být i to, že strážníci v přímém výkonu služby budou moci pobírat rizikový příplatek, jako má Policie ČR.
- Ke konci roku bude muset navíc odejít asi 80 až 100 strážníků, kteří si od roku 2009 nedoplňovali maturitu.
- Počet přestupků proti veřejnému pořádku se v roce 2014 oproti roku 2013 zvýšil o 26,3 procenta.
- O 2,747 milionu korun více se loni vybralo i na pokutách za tyto přestupky.

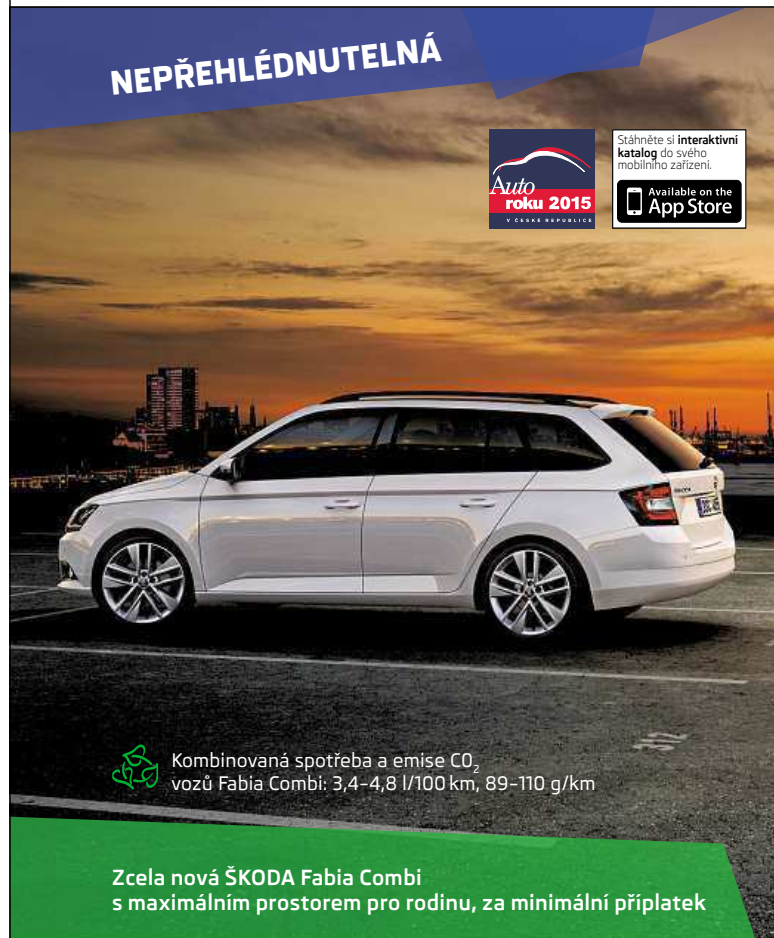
INZERCE

SIMPLY CLEVER

ŠKODA



NEPŘEHLÉDNUTELNÁ



Kombinovaná spotřeba a emise CO₂
vozů Fabia Combi: 3,4-4,8 l/100 km, 89-110 g/km

Zcela nová ŠKODA Fabia Combi
s maximálním prostorem pro rodinu, za minimální příplatek

Na ulici se za ní automaticky otočíte. A to ještě nevíte, co všechno nabízí. Třeba bezkonkurenční zavazadlový prostor ve své třídě. Nebo novou generaci motorů, které jsou až o 17 % úspornější, nejmodernější asistenční systémy a vynikající jízdní vlastnosti. Nová Fabia Combi se 6 airbagy a ESC s multikolizní brzdou již za 262 900 Kč. Navíc s financováním ŠKODA Finance povinné ručení za 1 Kč ročně a při využití protiúčtu výkupní bonus 15 000 Kč*. Seznamte se s novým vozem ŠKODA Fabia Combi přímo u nás.

* Nabídka bonusu platí při pořízení balíčku Mobilita Plus se zárukou prodlouženou na 5 let.

mojefabiacombi.cz



ŠKODA Finance
od SkoFINu

Váš autorizovaný prodejce vozů ŠKODA:

PORSCHE PRAHA-SMÍCHOV

Vrchlického 31/18, 150 00 Praha 5

Tel: 257 107 257

Email: skoda.smichov@porsche.cz

www.porsche-smichov.cz

PORSCHE
PRAHA-SMÍCHOV

Dřív bylo v Praze celoročně šedivo, vzpomíná Mardoša

Baskytarista kapely Tata Bojs Marek Huňát alias Mardoša (1974) vyrůstal na Hanspaulce a současné bydlení ve Vokovicích si vybral proto, že to tam má blízko. V rozhovoru o Praze mimo jiné říká, že s hudebním podkresem jsou cesty městem příjemnější.

Jaká vaše nejstarší vzpomínka se váže k nějakému místu v Praze?

Není to asi nejstarší vzpomínka, ale je hodně výrazná. Pamatuji si na Anděla v roce 1984. Protože jsem se tam ztratil. Ale povedlo se mi se zase najít!

Vyrůstal jste na Hanspaulce, jak to tam tehdy vypadalo?



Hanspaulští Tata Bojs: Milan Cais (vlevo) a Mardoša MAFRA

Řekl bych, že dost podobně jako nyní. Na druhou stranu, vzpomínky bývají ošidné a fotografie by mě možná vyvedly z omylu.

Kde jste si jako děti hráli? Měli jste nějaká místa od rodičů zakázána?

Nejčastěji jsme si běhali hrát do „lesíka“. Což je v pod-

statě začátek Šáreckého údolí. Nepamatuji si, že by nám nějaká místa rodiče zakazovali. Jejich příkazy byly spíše než prostorem vymezeny časem. Pozdní příchody byly velmi špatně snášeny.

Jak vám ve vašich vzpomínkách utkvěla předlistopadová Praha?

Nebylo tam tolik nevkusných reklam na každém rohu, o to více ale bylo všude plakátů na Vítězný únor či slavné májové dny, a to podle sezony. A všude bylo lešení, dřevěné průchody a vlnitý plech. Bylo celoročně šedivo.

V jaké čtvrti bydlíte nyní? A proč zrovna tam?

Bydlím ve Vokovicích a vybral jsem si je proto, že jsou blízko Hanspaulky.

Jak po Praze cestujete?

Nejčastěji – a nejradyji – městskou hromadnou dopravou v kombinaci s chůzí. Vyhovuje mi, že řídí někdo jiný, takže o starost můj. A baví mě při cestách městem poslouchat hudbu ze sluchátek.

Jsou v metropoli nějaká místa, která máte zvlášť v oblíbenosti?

Mám rád Prahu jako celek a rád se do ní vracím, pokud jsem náhodou někde jinde.

Jaké změny v Praze jsou podle vás přínosné?

Líbí se mi, když jakýmkoli způsobem město ožívá. Když se jím jen neprochází cestou do práce, domů nebo za zábavou, ale zastavuje se v něm a očumuje.

A co farmářské trhy? Nakupujete tam?

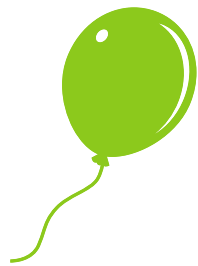
Ještě jsem se tam nedostal, ale žena tam nakupuje často. Takže za naši domácnost vlastně mohu odpovědět „ano“. **ALEŠ MEČIŘ**



Vydává MAFRA, a. s., se sídlem Praha 5, Karla Engliša 519/11, PSČ: 150 00, IČ: 45313351. Tel.: 225 065 111. E-mail: dopisy@metro.cz; web: www.metro.cz.
 Redakce: Jan David - šéfredaktor; Petr Holeček - zástupce šéfredaktora. Tištěný náklad ověřuje ABC ČR, člen IF ABC.
 Obchodní oddělení, e-mail: sales@metro.cz, inzerce@metro.cz, Brno, tel.: 516 202 521. Tisk: mafraprint - Praha a Olomouc • Evidenční číslo MK ČR E 16400, ISSN 1211 - 7811.
 Distribuci zajišťuje Česká pošta, s. p. Vychází denně v pracovních dnech. © MAFRA, a. s., 2014 nebo uvedení dodavatelé obsahu. Jakékoli užití a šíření částí nebo celku obsahu deníku METRO (včetně jejich překladu) bez písemného svolení vydavatele je zakázáno. Vydavatelství MAFRA, a. s., je součástí koncernu AGROFERT ovládaného Ing. Andrejem Babišem.

INZERCE

V Zahrádkách Domov pro malou i velkou rodinu



ulice V Zahrádkách, Praha 3 – Žižkov

Byty s praktickými dispozicemi v atraktivní lokalitě. V přízemí bytového domu najdete i myčku na kola a kočárky.

Energetická náročnost B

www.skanska.cz/reality
 Facebook: Skanska - Inspirace pro bydlení



Homes by
SKANSKA

Pražské nádražky. Super restaurant i levný lokál

Pivo a tlačenka celkem za padesát a hurá na výlet? V Praze těžko.

Typické nádražní lokály pomalu mizí. Vyhlášené nádražce v Bubenči již zvoní umíráček. „Po zavření nádraží jsem přišel o polovinu zákazníků,“ stěžuje si Erich Rymarczyk, provozní bubenečské nádražní hospody, která je dnes vlastně běžným hostincem.

Na Hlavním nádraží pro změnu už šest let hnízí Potrefená husa s pivem za 37 korun. Na Vršovickém nádraží najdete jen pekárnu a trafiku. Na tom v Holešovicích sice u teplého jídla a točeného piva posedíte, ale do místního bufetu se sotva vejde šest hostů.

Smíchovská nádražní restaurace zase úplně změnila tvář. Druhé nejstarší nádraží nabídne posezení u piva i tlačenky, ale také vietnamský závitěk a voňavou kachnu. Místní restaurace je totiž česko-asijská. „Hostů máme hodně. Důkazem je spotřeba piva. Týdně nám sem vozí až sedmdesát sudů,“ chlubí se provozní Renata Vybíralová.

V Praze se však najdou i tradiční nádražní lokály. Příkladem je hostinec na nádraží Braník. Dřív byla místní hospoda výchozím bodem pro trampy, když vyráželi na výlet. Dnes je podnik spíš cílem hladových zdejších obyvatel.

„Někdy tu přes poledne není vůbec místo. Jídlo máme dobré, levné a co je nejdůležitější, dáváme velké porce,“ uvazuje nad důvody oblíbenosti místní servírka Markéta Bergerová. Cena jídel se

pohybuje kolem 70 korun. Desítku koupíte za 25 korun.

Nejlevněji koupíte pivo v lokálu Flip na Masarykově nádraží. Bohužel místní podnik nabízí jen lahvové. „Co pamatují, tak se tu pivo nikdy netočilo. Majitel budovy to nikdy nepovolil. Není zde ani moc místa,“ krčí rameny místní barmanka. Zajímavá je i cena piva, která se liší v závislosti na to, kde zrovna v lokálu jste. V zadní části pivnice stojí nejlevnější lahvové pivo 22 korun. Můžete se zde posadit a sklo se vrátí. V přední části koupíte lahvače za dvacku. Nejsou tu sice židle, ale pivo si můžete klidně odnést domů.

Stejnou cenu desítky mají i na nádraží ve Vysočanech. Zde už pivo čepují, ale jídelní lístek mají o něco menší. Hladový návštěvník dostane na výběr jen mezi tlačenkou,



Hospodě na bubenečském nádraží ubývají hosté. METRO

párkem v rohlíku a klobásou.

Úplně jiná situace je na Hlavním nádraží. Jídelní lístek zde mají sice nejrozsáhlejší, ovšem pivo taky nejdražší. Luxusnější ráz restaurace je však pro největší pražské ná-

draží spíše povinností. Návštěvníky místního podniku jsou často cizinci a turisté.

MAREK HYŘ
dopisy@metro.cz

Zajímavosti o pražských nádražkách

V metropoli se najde pestrá paleta nádražních restaurací. Cena piva se liší až o 15 korun.

- Potrefená husa na Hlavním nabízí českou klasiku i steakové speciality. Ceny jídel se pohybují od 90 do 300 Kč. Desítku koupíte za 37 korun.
- Flip na Masarykově nádraží nabízí jen lahvové pivo. Mají tu i nejlevnější tlačenku za 25 Kč.
- V restauraci Braník pořídíte oběd za 70 korun. Zdejší restaurace otvírá už v sedm ráno.
- Oáza na nádraží Smíchov je česko-asijská restaurace, kde

se přes obědy nekouří. Otevřeno mají denně do devíti večer.

- Bubenečské nádraží už nějaký čas nefunguje. Místní hospodu ale vede řezník, a tak zde pořídíte klobásu jen za 30 korun.
- V Dejvicích je nádražka s nejdelší otvírací dobou. Oblíbená hospoda má denně do půlnoci.
- A-gril v Holešovicích je spíš bufet, přesto zde pivo čepují. Naobědváte se si za 70 korun.
- Nejlevnější točené pivo mají v Lokálce ve Vysočanech (22 Kč).
- Na nádraží Vršovice hospoda není. Najdete tu jen pekárnu.



Tradiční menu METRO



Braník je místo, odkud vyrážejí trampové na výlety. METRO



Ve Vysočanech pořídíte pivo jen za 22 korun. METRO



V Holešovicích je nabídka pestrá, jídlo si můžete vzít i s sebou. METRO

Praha je pro běh ideální, stačí si jen vybrat místo

Pokud si chcete zdravě protáhnout tělo, odborníci doporučují běh. Praha je pro to ideální.

Běhat se dá třeba podél Vltavy, potoků i v parcích. Záleží jenom na vašem výběru, jestli chcete sportovat na zdravém vzduchu.

K pohybu se nabízejí velké parkové a lesní plochy jako například obora Hvězda, Stromovka, Michelský les, Milíčovský les, Ládví, Prokopské a Dalejské údolí nebo Šárka.

Do Hvězdy chodí mnoho běžců z nedalekých studentských kolejí. Léta tady ale sportuje také vitální sedmdesátník Josef Pivoda. „Běhám dvakrát až třikrát týdně tak



Obora Hvězda, místo k běhání jako stvořené

METRO

kolem deseti kilometrů,“ říká. „Někdy běhám i do Šárky. To ale není žádný pořádný běh, to, co já předvádím, to je jenom takové klusání,“ dodává s úsměvem běžec, který právě skončil se strečinkem. Od vstupní brány z Vypichu vedou dvě široké písčité

cesty, ale je tu i mnoho stezek mezi stromy, kde je povrch měkký.

Dalším oblíbeným místem je Stromovka. Ani tam nebudete při běhu určitě sami. Má ji v oblíbě nynější nejlepší český reprezentant v triatlonu Petr Vabroušek. „Pokud se

v Praze výjimečně objevím, vybíhám do Stromovky. Člověk tam ani nevnímá, že je ve městě. Navíc to tam znám ze svých dvou účastí v maratonu,“ říká úspěšný běžec a vítěz stokilometrového ultramaratonu na Antarktidě. Zběhat si můžete i na cyklostezkách podél Vltavy. Je tam příjemně vlhčí vzduch než v centru města, bývá tam chladněji, ale občas také silnější vítr. Podle zákona schválnosti bude vždycky foukat proti vám. To, že se blíží nějaké masovější běžecké závody, poznáte podle toho, že na stezce přibude běžců.

Až si začnete věřit a získáte pocit, že běhání po rovině je nuda, měli byste zkusit trasy do kopců.



JOSEF ŠKVOR

josef.skvor@metro.cz

Kde běhat v Praze

Záleží na tom, jestli dáváte přednost rovině, kopcům, asfaltu, nebo běhu v terénu.

• Pro klidné začátky

Cyklostezky podél Vltavy, Stromovka, Milíčovský les, obora Hvězda, Klánovický les.

• Běhy do kopců

Petrín – z náměstí Kinských se dá od spodní brány k horní bráně na Strahově na pár stech metrech příjemně se klikatících cestiček nastoupit 120 metrů.

Michelský les (parkovat můžete u rybníka Labuť nebo na Roztylech), Prokopské údolí, Šárka, Točná, Šance, hradiště Závist (převýšení ke keltskému oppidu je až 130 metrů).

Císařská louka. Dostihy i první fotbalové derby



Dostihy budily zájem.

PASEKA

Strakonická a Terasy Barrandov

Nedaleko Císařské louky stála do poloviny 20. století další sportoviště.

• Volejbalové či tenisové kurty však musely ustoupit výstavbě čtyřproudé Strakonické ulice.

• Ještě o několik desítek metrů dál, nebo spíše výš, byste zhruba ve stejném období našli také slavný plavecký bazén pod Terasami Barrandov.

• Stála zde také vyhlášená skokanská věž a ve skále byly vystavěny tribuny téměř pro 4000 diváků.

• Bazén přestal fungovat v roce 1955 po utržení skalního masivu. Od té doby místo zarůstá, i když byl areál prohlášen za kulturní památku.

Místo se dočkalo historického zápisu v roce 1896, kdy zde uspořádal Josef Rössler-Ořovský fotbalový turnaj čtyř pražských klubů. V rámci něj se 29. 3. uskutečnilo první derby mezi Slavií a Spartou. Jak uvádí kniha Zmizelá Praha–Sporty a sportoviště, duel řídil sám Ořovský a postaral se o pořádný skandál. Sparta na hřišti vyhrála 1:0, ale rozhodčí po zápase po diskusích gól odvolal. Tím přerušil styky obou slavných klubů na dlouhých jedenáct let. Ještě před pár lety hřiště na konci ostrova bylo. Na jeho místě je už ale nyní areál pro golfisty. **PUR**

Dříve se jí říkalo Královská louka. Až na přelomu 19. a 20. století zde byl vybudován velký přístav pro vory a parníky, který směl nést jméno císaře Františka Josefa I. Dokonce zde byla vyhrazena místa pro koupání, což si nyní při současném stavu Vltavy už nedovedeme moc představit.

Zajímavé je, že už od poloviny 18. století se na místních pláních proháněly koně. A ve druhé polovině toho následujícího zde na dostihy chodila nejvyšší společenská vrstva. Zájem o závody byl tak obrovský, že je diváci pozorovali i z druhého břehu Vltavy. Až v roce 1894 vyhnala milovníky dostihů z ostrova velká voda.

Kromě dostihů se zde provozovaly také jiné sporty. Například veslařských klub Triton, který vznikl už v roce 1880, měl ve stanovách: „Má za účel veslování a jezdění na bruslích, což činí společným cvičením, výlety, zábavami a pořádáním dostihů a regat, užívaje při tom stejnojmenné.“

INZERCE

Řecko Kypr

řecké ostrovy

Akční sleva 15% do 4. 3. 2015



ostrov Kos
*** all inclusive
od 01.06. do 05.10.
ceny od 12 835 Kč



ostrov Kypr
*** polopenze
od 01.06. do 15.10.
ceny od 17 595 Kč



ostrov Rhodos
*** all inclusive
od 22.05. do 02.10.
ceny od 13 345 Kč

JARO 2015

DOTOVANÉ ZÁJEZDY NEJEN PRO SENIORY, LEVNĚ PRO VŠECHNY

RHODOS	→ 22.05. - 01.06.	11	H3*	ALL	14 017
KYPR	→ 27.04. - 04.05.	8	H3*	PP+	12 155
KYPR	→ 04.05. - 11.05.	8	H3*	PP+	12 410
KYPR	→ 11.05. - 18.05.	8	H3*	PP+	12 580
KYPR	→ 18.05. - 25.05.	8	H3*	PP+	12 665
KYPR	→ 25.05. - 01.06.	8	H3*	PP+	12 665

PODZIM 2015

RHODOS	→ 02.10. - 09.10.	8	H3*	ALL	12 317
--------	-------------------	---	-----	-----	--------

H - hotel, PP+ - polopenze s nápojem u večere, ALL - all inclusive

Dětská cena 7 565 - 8 075 Kč



pište si o katalog zdarma



Karpathos, Samos, Thassos, Lesbos, Peloponés, Kalamata, Egina, Kos, Rhodos, Symi, Zakynthos, Kréta, Korfu, Chalkidiki, Limnos, Pierie, Kypr

VTT - Praha 2, Ječná 10, tel.: 224 920 177, info@vtt.cz, Brno - Josefská 8, tel.: 542 210 736, brno@vtt.cz
zelená linka: 800 100 130 • www.vtt.cz • facebook.com/ck.vtt



ZA



směs koření
4 ks

10,-



vařečka
4 ks

10,-

extra panenský
olivový olej
5 ks

10,-



dochucovací
spray

10,-

Každý týden nové zboží!

Vše za 10 a 20 Kč



BÍLÁ LABUŤ Na Poříčí 23, Praha 1
PRŮHONICE - Čestlice (vedle Electro World)

Novinky sledujte na
 Za 10 za 20