



až **30 %**
AKČNÍ CENY
 na vystavené kusy
 z prodejny

chladservis
 Odborník na DOMÁČÍ SPOTŘEBIČE

KŘENOVÁ 19, BRNO | 543 235 156 | CHLADSERVIS.CZ

středa 24. ledna 2024 / č. 17

mojemetro @ f denikmetro



Nejen
 hospoda

Až do neděle se **v Berlíně** koná **veletrh Grüne Woche**. Češi na něj nepřijeli jen s pivem a hospodou v jihočeském stylu, ale také s **hmyzími pochoutkami**, perníčky, vykrajovátky **nebo s chilli omáčkami** a pastami. Česko v Německu reprezentuje 22 vystavovatelů.

Nelichotivý primát. Máme nejvíc rakoviny ledvin

Plzeň je lék, říkají mnozí. Pivo ze západních Čech údajně rozpouští i ledvinové kameny.

Rakovina ledvin se stala nelichotivou českou „specialitou“. Tři tisíce nových diagnóz ročně znamenají těsnou druhou příčku ve světových statistikách výskytu, stejně jako tisíc úmrtí ročně představuje absolutní světový vrchol.

Ledvinoví nebožtíci nemají ve světě konkurenci

Na rozdíl od biatlonové reprezentace patříme v této nelichotivé disciplíně ke světové špičce dlouhodobě a vytrvale. Co je na statistikách nejpozoruhodnější, nejvyšší výskyt jak v Česku, tak ve světě si udržuje Plzeňský kraj. Hned

MULTICENTRA

19

Tolik je v České republice celkem komplexních onkologických center. V nich odborné multidisciplinární týmy rozhodnou o dalším postupu při léčbě u nálezu rakoviny ledvin a případném nasazení nejmodernější terapie. PH

za ním je Jihočeský kraj, který také Češi obecně vnímají jako místo pro zdravý život. Lékaři a vědci z toho zůstávají v rozpacích. „Jednoznačný důvod bohužel neznáme. Obecně lze říci, že rizikovými faktory jsou obezita, vysoký tlak nebo kouření, které jsou v Česku stále časté,“ říká

Alexandr Poprach, primář Kliniky komplexní onkologické péče Masarykova onkologického ústavu v Brně a předseda Sekce uroonkologie České onkologické společnosti.

Poprach dodává, že vysoký výskyt můžeme přičítat dobré diagnostice a záchytu onemocnění díky husté síti ultrazvukových pracovišť.

Muži jsou ve větším ohrožení
Zhoubné nádory ledvin postihují v populaci více muže, ti představují asi dvě třetiny nemocných, nejčastěji ve věku mezi 65. až 75. rokem.

Proč jsou muži mezi postiženými častěji než ženy? Lékaři na to nemají stoprocentní vysvětlení. „Bohužel to nevíme. Existují samozřejmě různé hypotézy. Například že je to nějakým způsobem hormonálně vázané, ale jistě se to bohužel neví,“ podotýká Marek Babjuk, přednosta Urologické kliniky 2. lékařské

fakulty Univerzity Karlovy (LF UK) a Fakultní nemocnice Motol v Praze. „U nádorů to tak bývá, že u jednoho pohlaví jsou častější, ale přesný důvod u nádoru ledvin nevíme,“ uzavírá Babjuk.

Většinou to jde šetrně

„Zhoubné nádory ledvin se zachycují nejčastěji jako náhodné nálezy při vyšetřeních z jiné indikace,“ upozorňuje Vojtěch Fiala, vedoucí lékař ambulance Urologické kliniky 1. LF UK a Všeobecné fakultní nemocnice Praha (VFN). Většinu nálezů se daří zachytit ve velikosti nádoru do čtyř centimetrů.

„Je proto možné je operovat miniinvazivně. Ročně je to kolem šedesáti případů,“ říká Fiala. Otevřený zákrok, kdy není laparoskopické operování možné kvůli velikosti nádoru, provádějí na urologické klinice VFN asi dvacetkrát ročně. PAVEL HRABICA

Barokní lékárna na Špilberku je opět otevřena

Návštěvníci hradu Špilberk mohou znovu zavítat do barokní lékárny. Muzeum města Brna ji přestěhovalo do nových prostor. Autentický mo-

biliář doplňují stovky inventurních položek.

Do roku 2022 bývala lékárna v prostorách současné pokladny a obchodu na malém

nádvoří hradu. „Zjistilo se, že klimatické podmínky prostor nejsou ideální, a bylo zapotřebí najít nové, které by vyhovovaly uložení vzácných dřevěných skříní z poloviny 18. století. Barokní lékárnu čekal rozsáhlý restaurátorský zásah a následovalo náročné stěhování,“ uvedl ředitel Muzea města Brna Zbyněk Šolc.

Nový prostor lékárna získala ve stále expozici Brno na Špilberku. Mobilniář a vybave-

ní lékárny pochází z kláštera řádu svaté Alžběty na Červeném kopci v Brně z doby jeho založení v polovině 18. století. „Hlavním posláním řádu byla péče o nemocné a potřebné, a především ženy. V toto poslání věřili bohatí mecenáši. Finanční dary pomohly nastartovat stavbu nového konventu a otevřela se i klášterní lékárna. Lékárnu měla vždy na starost jedna ze sester s patřičným vzděláním a zkušenostmi. Ostat-

ní jí pomáhaly,“ uvedl kurátor Tomáš Koch.

V barokní lékárně pořádá muzeum také vzdělávací akce pro děti. „Návštěvníci náhlednou pod pokličku tajů tehdejšího lékárenství. Po rozluštění nápisů na lékárenských stojátkách – prášek z mumie, jelení jazyk, roh jednorozce, račí očka – se budou cítit jako ve škole čar a kouzel,“ uvedla vedoucí oddělení muzejní pedagogiky Markéta Brhlíková. ČTK

INZERCE

Statutární město Brno

Rada města Brna

podle § 166 odst. 11 zákona č. 561/2004 Sb., o předškolním, základním, středním, vyšším odborném a jiném vzdělávání (školský zákon), ve znění pozdějších předpisů,

VYHLAŠUJE KONKURZ na pracovní místo

- ředitelka/ředitel Mateřské školy Brno, Dubová 2, příspěvkové organizace
Předpokládaný nástup k 1. 8. 2024
- ředitelka/ředitel Mateřské školy Žabka, Brno, příspěvkové organizace, se sídlem Drdy 547/25
Předpokládaný nástup k 1. 8. 2024
- ředitelka/ředitel Základní školy, Brno, Masarova 11, příspěvkové organizace
Předpokládaný nástup k 1. 8. 2024

Termín pro podání přihlášky do 16. 2. 2024

Náležitosti, podmínky podání přihlášky a bližší informace naleznete na <https://www.brno.cz/volna-mista-a-vyberova-řízení>

DETEKTIV V CIVILU

PRACUJTE V BRANŽI BEZPEČNOSTI A OSTRAHY

Náplň práce:

- Odhalení pachatele při krádeži
- Provedení kontrol v civilním oděvu
- Komunikace s klientem
- Spolupráce s policií

Co od Vás očekáváme:

- Praxe v rámci detektivní činnosti
- Čistý trestní rejstřík a loajalitu

Co Vám nabízíme:

- Prémie za záchyty
- Služební telefon

mzda **190 Kč za hodinu**

VOLEJTE 724 621 611
asistentka.sem@abasco.cz

ABAS

Práce - nabídka

• Na denní úklidový servis administrativních budov přijmeme invalidní důchodce. Práce v lokalitách: Praha, Brno, Hradec Králové, Plzeň, Písek a Chrudim. HPP, 10 hod. týdně. Plat 9000 Kč/měsíc. Nabídka určena pro OZP. Email: michal.patera@vigmajordom.us.cz, tel. 723682675

Nemovitosti - poptávka

Vyplatíme Vaše dluhy!

Vykoupíme Vaši nemovitost a nadále můžete v nemovitosti bydlet

737 352 730



Jsou nadšeni z neškodné ohnivě koule

Astronomická komunita po celém světě sdílí nadšení z nedělního pádu asi metrového asteroidu nedaleko Berlína. Poprvé se totiž podařilo těleso zachytit několik hodin před jeho vstupem do atmosféry a poměrně přesně předpovědět místo a čas jeho dopadu, píše server Live Science. Zhruba 20 minut před dopadem o objevu na síti X informoval také americký Národní úřadu pro letectví a vesmír (NASA). Maďarský astronom Krisztián Sárneczky, který se specializuje na vyhledávání asteroidů, objekt pozoroval tři hodiny předtím, než prošel atmosférou. Sárneczky pracuje na Konkolyho observatoři v Budapešti a v minulosti už objevil stovky asteroidů. O nález informoval kolegy, dvanáct observatoří potvrdilo jeho nález, a společně informaci zveřejnili na sociálních sítích. „Pozor: Západně od Berlína poblíž Nennhausenu se v 1:32 SEČ rozpadne malý asteroid na neškodnou ohnivou kouli. Pokud bude jasno, pozorovatelé ji uvidí,“ napsala o víkendu NASA.

Profesionální i amatérští astronomové na mnoha místech střední Evropy mohli asteroid pozorovat ve chvíli, kdy vstupoval do atmosféry nad Berlínem, shořel a vytvořil charakteristickou světelnou stopu. Viditelný byl i z Prahy nebo severních Čech. Útvar pojmenovaný 2024 BX1 byl teprve osmým, který se podařilo zaznamenat před dopadem na Zemi.

„Přesně 32 minut a 38 sekund po půlnoci světového času vstoupil do zemské atmosféry po velmi strmé dráze skloněné 75,4 stupně k zemskému povrchu malý asteroid o hmotnosti řádově

100 kg. Světelná dráha bolidu se vyznačovala velkými změnami jasnosti s několika výraznými zjasněními,“ kdy byl bolid jasnější než Měsíc v úplňku, uvádí Astronomický ústav AV ČR. Ústav zveřej-

nil také nákres oblasti dopadu, kde je možné najít meteority o hmotnost až 300 gramů. Čím menší asteroid je, tím blíže musí být k Zemi, než ho vědci mohou zaznamenat. Některé asteroidy,

kteřé jsou blízko k Zemi, nejsou vidět kvůli záři Slunce. Podle Evropské kosmické agentury nebylo dosud objeveno 99 procent blízkozemních asteroidů menších než 30 metrů. **ČTT**

INZERCE

LEDNOVÝ FESTIVAL

AKCÍ a CEN

NA STOVKY PRODUKTŮ NA PRÁZDNINY

Franz Josef Tuňák steak
170 g, 100 g = 36,42 Kč,
vybrané druhy

NEJNIŽŠÍ

43⁷⁰



7Days Croissant
kakaový,
balený, 185 g,
100 g = 23,09 Kč

5 ks MAXI

~~53,50~~ **-25%**
39⁹⁰



Albertovo uzenářství
Šunka nejvyšší jakosti MAXI
300 g, 100 g = 21,64 Kč

92% MASA

300 g MAXI

~~87,60~~ **-25%**
64⁹⁰



Pilsner Urquell 6pack
světlý ležák, 6x 0,33 l,
100 ml = 7,32 Kč,
záloha na láhev 3 Kč

SUPER CENA

144⁹⁰





Ake platí v prodejnách hypermarket Albert od 24. 1. do 30. 1. 2024 nebo do vyčerpání zásob v jednotlivých prodejnách. Seznam všech prodejen na www.albert.cz

V ráji za pět a půl hodiny

Turisté je mají v oblíbě dlouhodobě, ale teprve od letošní letní sezony mohou objevit také menší a méně známý vulkanický ostrov La Palma. Novou destinaci Kanárských ostrovů se pro český trh rozhodla otevřít cestovní kancelář Čedok ve spolupráci s leteckou společností Smartwings. Přímé lety zamíří z Letiště Václava Havla Praha do hlavního města Santa Cruz de La Palma jednou týdně od června do začátku října. Novinka láká na zátoky s černým pískem, přírodu v národních parcích, vodopády, noční pozorování hvězd, autentickou španělskou kuchyni, pozorování velryb a delfínů. Velkým lákadlem jsou také dobré podmínky pro vodní sporty v Atlantickém oceánu, zejména surfování. Doba přímého letu z Prahy potrvá přibližně pět hodin a třicet minut. **MET**

Židle a stolky vracejí místům život, ví ředitel Kreativní Prahy

Už devátým rokem ožívají veřejná místa. Minulý rok se Pražské židle a stolky objevily na více než 120 místech po celé Praze. „Jejich výhodou je oproti standardnímu městskému mobiliáři jejich variabilita využití. Člověk může sedět sám, ve dvojici i ve skupině. Pohodlně se najíst či pracovat u stolu. Židle lze přesouvat na slunce, do stínu či za lepším výhledem. Neosvědčí-li se na daném místě, lze je snadno přesunout,“ popisuje plasy projektu Petr Peřinka, ředitel Kreativní Prahy. Ta má za cíl koncepčně podporovat kulturu ve městě.

Co je smyslem projektu?

V Kreativní Praze víme, že kultura je investice. Investice do zdravějšího a příjemnějšího života nás všech. Kulturní aktivity mají pozitivní dopad i na fyzické a duševní zdraví člověka. Pražské stolky a židle jsou takovým hybatelem městského rozvoje a prostředkem k vytváření příjemnějšího prostředí ve městě. Poskytují místo pro setkávání, práci nebo třeba i sousedská setkávání a komunitní akce. To, že jejich využití je nekomerční, znamená, že je mohou využívat opravdu všichni a není to podmíněné třeba nějakou útratou. Zároveň ožívají místa, která nemají jiné využití a vracejí jim život.

Kde už jsme vaše židle a stolky mohli vidět?

Například před Veletržním palácem, u Národního divadla, ale také před Komunitním prostorem Smíchov, v parku na Pankráci nebo



Jednoduché černé židličky s červeným logem Prahy a bílým logem projektu najdete po celém městě.

2x KREATIVNIPRAHA.EU

v Satalicích a Kolodějích. V loňském roce se objevily na rekordním počtu míst a Pražané tak měli možnost odpocínout si na 2300 židlích a seřadit se s přáteli u 600 stolků.

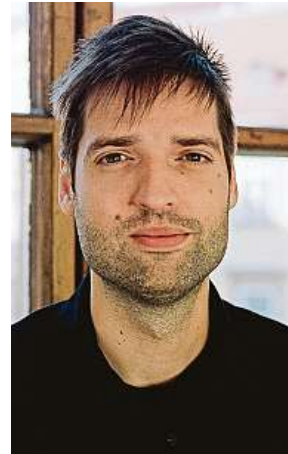
Jak mohu o židle požádat?

Jednou ročně naše organizace vyhláší otevřenou výzvu, do které se mohou přihlásit zájemci o dlouhodobější pronájem. Výzva pro rok 2024 je právě vyhlášena

a bude otevřena do konce ledna. Proces je celkem jednoduchý – na našich stránkách kreativnipraha.eu stačí vyplnit krátký dotazník a my se, po vyhodnocení všech přihlášek, ozveme zpět a domluvíme podrobnosti.

Jsou nějaké podmínky?

Do výzvy se mohou přihlásit občané, spolky či kulturní instituce. Důležité však je, aby splňovali několik podmínek.



Petr Peřinka vede Kreativní Prahu od roku 2020.

Například celodenní volný přístup veřejnosti k židlím a stolkům, zájem minimálně o devět židlí a tři stolky, zajištění dohledu a údržby na místě a zajištění záboru v místě ukotvení mobiliáře. Využití židlí také nesmí mít komerční charakter. Za to nabízíme zdarma zapůjčení dohodnutého počtu židlí a stolků na období od dubna do října, dovoz, instalaci a návrh na uspořádání v místě.

Mohu o mobiliář požádat i na jednorázovou akci, kterou je třeba komunitní blešák?

Ano, možnost požádat o mobiliář jednorázově existuje. Jedná se o podobný postup – opět je potřeba vyplnit krátký dotazník na našich stránkách. V loňském roce proběhlo až 60 takových akcí a vidíme, že zájem o podobné aktivity rok od roku roste. Mohli jste se s nimi setkat na událos-

tech, jako jsou například Masopust na Solidaritě, Den zemí v Malešicích, nebo v různých lokalitách v rámci festivalu Zažít město jinak.

Projekt funguje už devět let. Jak se za tu dobu posunul?

V roce 2016 byl projekt pilotně realizován na osmi lokalitách, v roce 2023 už na 124. K černým židlím a kulatým stolkům nedávno přibyla i lehátka. V této chvíli jich máme 50, ale věřím, že i tento počet bude růst, protože je o ně velký zájem.

Jak se lidé k nábytku v ulicích chovají? Je potřeba často židle měnit či opravovat?

I přesto, že je většina mobiliáře volně ve městě, aniž by byly svázané řetízky přes den, ztrátovost mobiliáře, ať z důvodu krádeže, či zničení, je obecně nízká – u židlí zhruba 11 procent a u stolků zhruba sedm procent. Jedná se o opravdu malý počet kusů, což nás velmi těší. Tak jako pozitivní zpětná vazba od našich provozovatelů a partnerů za předchozí roky.

Co se stane, když mi mobiliář půjčíte a někdo ho ukradne?

Pokud je ohlášena ztráta, v souladu s protokolem od policie společně s naším partnerem – společností Trade Centre Praha (TCP) – dodáme nový mobiliář. Stejný postup platí i v případě poškození. TCP mobiliář odveze, a pokud je to možné, zajistíme i jeho opravu.



MAREK HYŘ
marek.hyř@metro.cz

INZERCE



BIOMEDICA

RÝMOVNÍK

**RÝMOVNÍKOVÝ
EXTRAKT** 240 ml

se svěží bylinnou příchutí a vitamínem C pro období výskytu nachlazení

**RÝMOVNÍKOVÝ
BALZAM** 50 ml

s bylinnými silicemi a rýmovníkem pro masáže v oblasti prsou, zad a krku a osvěžení dýchacích cest

K DOSTÁNÍ V LÉKÁRNÁCH
www.bio-medica.cz



kosmetický
přípravek



doplňek
stravy

Slyšte, slyšte...

TOP 4 produkty z lékárny

Kradou vám NEKLIDNÉ NOHY spánek?

Bolest, zánět, ztuhlost, ztráta citlivosti a celkové oslabení ruky? Syndrom karpálního tunelu může přerůst ve špatně snášené bolestivé trnutí, postižení úchopu a necitlivost dlaně vyžadující operační zákrok s dlouhou rekonvalescencí.



Nejčastěji se tyto příznaky projevují v klidovém režimu, kdy je tělo připraveno na odpočinek, jako třeba při sledování televize, při delším cestování nebo před spaním, čímž nás ruší při odpočinku nebo nám brání usnout. Zdravotnický prostředek **SYNNEXIL® sprej** lokálně omezuje příznaky syndromu neklidných nohou, a tím napomáhá klidnému usínání a nerušenému spánku.

Čtěte pečlivě návod k použití a informace, které se vztahují k bezpečnému používání zdravotnického prostředku.

Zalijte vlasy, ať hustě rostou!

Jsou vaše vlasy slabé, řídké, bez objemu a nadměrně vypadávají? Dopřejte jim vydatnou zálivku sérem Vlasové hnojivo!

Sérum **Vlasové hnojivo** představuje koncentrovanou péči o slabé a řídké vlasy s tendencí vypadávat. Jeho složení spojuje účinky kofeinu a komplexu Hustoplex™ do mimořádně koncentrované bezoplachové péče. Díky tomu sérum zajišťuje rychlý a výrazný nástup účinku i při problémech s intenzivním vypadáváním, řídnutím a oslabením vlasů.

HUSTÉ SLOŽENÍ, HUSTÝ VÝSLEDEK

Vyzkoušejte také Vlasové hnojivo ve formě tablet či šamponu, kolagenový drink Pleťové hnojivo nebo sérum Řasové hnojivo.

www.VlasoveHnojivo.cz



Ekzém? Řešte příčinu, nejen následky!

Trpíte atopickým ekzémem? Pak je neustálé promazávání suché a svědivé pokožky zřejmě vašim denním chlebem. Hydratace ekzematické pokožky uleví, **neřeší však příčinu problému. Tou je nedostatečná funkce kožní bariéry.**

Místo nekonečného mazání a mírnění atopických projevů podpořte u pokožky funkci kožního pláště zodpovědného za její přirozenou obranyschopnost. Pomohou přírodní látky. **Atopos ošetřující krém** díky složení s konopným olejem, rašelínou a panthenolem nejen dlouhodobě hydratuje a zvláčňuje suchou a svědivou pokožku atopiků i lupénkářů, ale především obnovuje její funkci kožního pláště. Tím je redukována skutečná příčina kožních problémů.

Řešte ekzém v zárodku, předejdete obtížím.

Zánět? Bolest v krku? Infekce?

Není důvod k panice! Přinášíme novou generaci bylinných pastilek s vysoce účinným a zároveň šetrným složením. Díky nim vyřešíte nejen bolest a škrábání v krku, ale i zánět.

Pastilky **HERBALMED Medical Antivirus Dr. Weiss** rychle ulevují od bolesti, škrábání a pálení v krku. Nejvyšší účinnost a jedinečnost zdravotnického prostředku zaručuje unikátní kombinace a koncentrace bylinných extraktů s vitamínem C. Účinné látky vytváří na povrchu sliznice krku ochranný film, který ji chrání a **omezuje bakteriální a virovou infekci**. Tímto lokálním účinkem tlumí pálení a bolest v krku a omezují zahlenění horních cest dýchacích. Zároveň **aktivují protizánětlivé a regenerační mechanismy**.

Čtěte pečlivě návod k použití a informace, které se vztahují k bezpečnému používání zdravotnického prostředku.



POVZNESTE
KAŽDÉ JÍDLO
**NA ÚŽASNÝ
ZÁŽITEK**

SLEVA AŽ
87%

Sbírejte nálepky
a získejte skvělou slevu na kvalitní
italské nádobí z kameniny.



Hrnek
již od
39⁹⁰
Kč

BILLA
klub

Akce trvá od 24. 1. do 26. 3. 2024. Více na billa.cz.

DVAKRÁT VĚTŠÍ



Karlovo náměstí se do roku 1848
nazývalo Dobyččí trh.

KLÁRA HAŠOVÁ



Na svou dobu mělo náměstí obrovskou
rozlohu – přes 80 tisíc metrů čtverečních.

**Největší pražské náměstí
bývalo vůbec největším
v Evropě a pořád se řadí
mezi 10 nejrozsáhlejších.**

Možná někoho překvapí, že nebude řeč o Václaváku, ale o náměstí Karlově, které je svou rozlohou téměř dvakrát tak velké. Karlovo náměstí vzniklo jako centrální tržiště velkého urbanistického projektu Karla IV. Dne 8. března 1348 císař vydal „s dobrým rozmyslem a se zdravou radou“ zakládající listinu Nového Města pražského.

Na svou dobu mělo náměstí ohromnou rozlohu přesahující 80 tisíc metrů čtverečních. Původně se mu říkalo Tržiště velké, popřípadě Novoměstský rynek nebo Rynek Hořejšího města. Až ve druhé polovině 15. století se ustálil název Dobyččí

trh. Prostor byl po Karlu IV. pojmenován až při příležitosti 500. výročí založení Nového Města pražského v roce 1848.

Toto ve své době největší náměstí Evropy mělo veledůležitou funkci. V kapli Božího těla, která stála zhruba v místech, kde dnes tramvajové koleje ústí do Ječné ulice, ukazovali první pátek po Velikonocích posvátné relikvie a předměty, které měly posilovat význam císařské vlády a současně důležitost založení Nového Města Karlem IV.

V kapli byly shromážděny svátostiny prvořadého významu: kopí svatého Longina, kterým byl probodnut bok Ježíše Krista na kříži, dále kus dřeva ze Svatého kříže, hřeb, jímž byl Kristus přibit na kříži, látka z ubrusu z poslední večeře Páně, kus Kristova roucha a meč, který podle legendy dostal přímo z nebe dávný císař Karel Veliký.

„Praha mě nikdy nepřestala inspirovat“

Na tomto místě představujeme nejlepší pražské fotografy. Renata Šustová uspěla s barokním skvostem schodiště v Clam-Gallasově paláci. Stalo se únorovým snímkem kalendáře Miluju Prahu pro letošní rok. Vidět jej můžete na fotografii vpravo.

Renata měla vřelý vztah k Praze už od dětství. Často pobývala u babičky ve Washingtonově ulici. „Praha mě i přes proměny, kterými nepochybně za tu dobu prošla, nikdy nepřestala inspirovat. Mám ráda její romantická zákoutí a méně známá místa, také ráda fotím západy slunce,“ říká Renata, která je už v důchodu, ale stále částečně pracuje jako dětská sestra. „Něčekala jsem, že by se někdy mé fotky objevily v kalendáři Miluju Prahu, natož pak na prestižní fotografické výstavě Všechny krásy Prahy, kde vystavují i kolegové, jejichž snímky jsem vždy sama obdivovala,“ dodává Šustová, která si takto plní svůj dětský sen uplatnit se v umělecké profesi. **MET**

SEZNAMTE SE



Vepřová plec
bez kostí v celku
cena za 1 kg

-60%

74⁹⁰
~~184⁹⁰~~



Hollandia
Selský jogurt
200 g
více druhů
100 g = 6,75 Kč

-37%

13⁵⁰
~~21⁵⁰~~

BILLA

Nabídka platí od středy 24. 1. do úterý 30. 1. 2024.

NEŽ VÁCLAVÁK



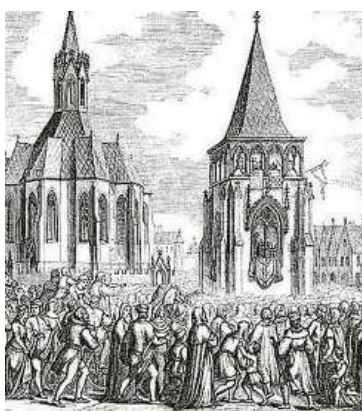
Na kresbě je vidět kaple Božího těla. Zděná gotická kaple stávala na Karlově náměstí od roku 1393. Zbořena byla po roce 1789.

3x ARCHIV DAVIDA ČERNÉHO

Tyto velevzácné předměty byly od dávných dob součástí říšského pokladu a jejich přemístěním do Prahy se dávalo ostentativně najevo, že teď je střed Svaté říše římské v Praze, přesněji v Novém Městě pražském.

Ohromná rozloha náměstí o délce 550 a šířce 152 metrů tak byla navržena proto, aby se nejvýznamnější svátostiny, které byly součástí příběhu utrpení Krista, mohly ukazovat co největšímu davu. Na náměstí se při každoročních slavnostech shromažďovalo až 30 tisíc lidí. Tyto poutě samozřejmě měly i velmi pozitivní vliv na ekonomiku města.

Kapli Božího těla nechal vystavět syn Karla IV. Václav IV. v roce 1393. Byla to gotická stavba s centrální věží, zasvěcena byla Nejsvětějšímu tělu a krvi Páně. Na Karlově náměstí stála tato pozoruhodná stavba dlouhých 400 let. V roce 1789 byla zbořena, protože překážela dopravnímu



Kresba pochází z roku 1868 a pořídil ji Petr Maixner nebo Viktor Barvítus.

ruchu. V roce 1843 se město rozhodlo proměnit náměstí ve velký park, který už bez větších změn vydržel do současnosti.

DAVID ČERNÝ



Meggle
Smetana
ke šlehání 30%
250 ml
100 ml = 11,64 Kč

-23%

29¹⁰

~~37~~



Seville Premium
Olivy černé
bez pecky, bez nálevu
75 g, 2 druhy
100 g = 29,74 Kč
↓ 22,90 Kč

-28%

22³⁰

~~29~~



Colgate
Zubní pasta
75 ml
více druhů
100 ml = 33,20 Kč

-52%

24⁹⁰

~~51~~



Bref
WC kuličky
3x 50 g
více druhů
100 g = 59,93 Kč
↓ 89,90 Kč

-51%

89⁹⁰

~~134~~

↓ Nejnižší cena za posledních 30 dní.

BILLA

Nabídka platí od středy 24. 1. do úterý 30. 1. 2024.

Umělé končetiny se tvoří i na 3D tiskárně

Osud čápa Františka nalezeného vloni na jaře u Radomyšle na Strakonicku, když uvázl nohou v nelegální nastražené železné pasti, se před několika málo dny naplnil. V Záchranné stanici živočichů v Makově mají smutek. Čáp musel být utracený, a to navzdory snaze nejen chovatelů, ale také pracovníků Nestátního zdravotnického zařízení Protetika – Medica, kde velkému opeřenci zdarma vytvořili protézu.

„Libor Šejna ze záchranné stanice v Makově požádal na sociálních sítích o pomoc s možností výroby protézky, tak jsme se mu ozvali a začala naše spolupráce. František měl obrovskou a skutečně obdivuhodnou trpělivost a jeho klidná a vstřícná povaha byla pro nás všechny ohromující. O to více bolí, že ten příběh neskončil dobře a že už Františka nevidíme,“ říká ortotik a protetik Jan Červený.



Jan Červený a čáp František, který uhynul před pár dny. ČSOB

Z některých videí a článků je patrné, že část náhrad pro takto postižená zvířata ve světě i u nás skutečně vyrábějí pomocí 3D tiskáren. Touto cestou jsme jít nechtěli, nemáme s ní dobrou zkušenost u našich pacientů. Záměrem bylo vyrobit pomůcku, která bude individuální a budeme mít možnost kombinovat více materiálů. Výzvou byla hmotnost pomůcky, životnost, uchycení a údržba. Dospělý čáp váží asi tři a půl kila.

Část, která byla amputována, měla tedy jen pár gramů?

Ano. Protézka musela být extrémně lehká, v tomto případě z kompozitu, odolná vůči vodě a vnitřní část musela být prodyšná a zároveň velmi měkká. Velkou neznámou bylo přivýkání na protézku. Člověk vám poví, kde cítí bolest nebo co mu nevyhovuje. U Františka jsme museli spolupracovat na jeho reakce a v tom nám pomáhala jeho výjimečná povaha.

Bylo to tedy poprvé, co jste vytvářeli protézu pro zvíře?

Bylo to poprvé, co jsme vyráběli pomůcku pro zvíře z ptáčích říše. Běžné to určitě není. Občas nás lidé kontaktují s dotazem, zda zvládneme vyrobit protézu pro koně nebo psa. Technicky to určitě možné je a rádi takovou pomůcku vyrobíme, ale jsou s tím spojená určitá omezení. A to jak pro zvíře samotné, tak i pro majitele. Je důležité zvážit, nakolik bude pomůcka pro zvíře přínosem, a jaká omezení naopak sníží kvalitu jeho života. Nejde jen o senzacii, že je někdo schopný nahradit zvířeti část kon-



Pahýlové lůžko pro stehenní protézu 3x PROTETIKA MEDICA PRAHA



Protéza s mikroprocesorem ovládaným kolenním kloubem

četiny. Jde o to, jaký povede další život a zda nebude trpět. Ta rozhodnutí, jestli nechat zvíře uspat, nebo se o to pokusit, jsou pro všechny nesmírně těžká. Důvody, které vedou k amputacím, jsou bohužel téměř vždy způsobené lidmi. Ať už jsou na vině dráty vysokého napětí, či pasti.

Vaši hlavní činností je nicméně výroba pomůcek pro lidi. Koukal jsem, že děláte vše od vložek přes ortézy končetin, ortéz až po zmiňovanou protetiku.

Jedná se o pomoc pacientům po amputacích dolních a horních končetin, s neurologickým nebo porázovým postižením, kdy je potřeba podpořit poškozenou funkci nebo nahradit část končetiny. Základním kritériem je přesná indikace, zda je pacient vhodný pro daný typ pomůcky, co má pomůcka splňovat, a nejdůležitější částí je součinnost pacienta.

Je vždy pomůcka na míru?

Je to tak. Proces výroby je technologicky i časově náročný. Záleží na rozsahu postižení. Základem je přesný otisk postižené části a následná modelace a konstrukce pomůcky s ohledem na biomechanické a fyziologické podmínky a anatomii.

Jaké se používají materiály?

Převládají kompozitové materiály, které přinášejí nízkou hmotnost a zároveň dokáží v určité míře nahradit dynamickou složku a stabilitu, kterou zajišťovala svalová vlákna. Často pracujeme i se silikonovými materiály nebo kombinací gelových mate-

riálů, například polyuretanů nebo kopolymerů, které lidská pokožka dobře snáší a pacientům jejich vlastnosti přinášejí větší komfort.

Jsou nějaké trendy, díky kterým se obor vyvíjí?

Ortopedická protetika má dynamický trend a s příchodem inovovaných nebo zcela nových materiálů a technologií jsou v současnosti veliké možnosti i pro pacienty, kteří by před několika lety nemohli kvůli svému postižení znovu sportovat nebo „jen“ chodit. A to i v případech, kdy to na první pohled vypadá beznadějně. Celková robotizace je ale stále jen sen o budoucnosti, vyjma horních končetin, kde určitý progres je. Stále proto platí, že pohyb vždy vychází z pacienta a pomůcka samotná jej dokáže pouze usměrnit.

Jaké typy protéz jsou nejsložitější na výrobu?

Rekl bych že pro dětské pacienty. Obecně můžeme říci, že čím více funkcí nahrazujeme nebo čím větší část končetiny chybí, tím složitější je také výroba. Mezi nejsložitější pomůcky patří jednoznačně protézy pro exartikulaci v kyčelním kloubu, kdy nahrazujeme celou dolní končetinu od oblasti pánve k chodidlu, nebo oblast ortotiky.

A co vrozené vady?

Ty mohou být podobně náročné, a to zejména u dětských pacientů. Zde je potřeba zohlednit také vývoj dítěte a jeho aktivity.



FILIP JAROŠEVSKÝ
filip.jarosevsky@metro.cz

TÝDNY I MĚSÍCE

Výroba ortopedických pomůcek probíhá v řádu týdnů až měsíců. „Není ale výjimkou, že proces výroby k definitivnímu tvaru může trvat i déle než rok, a to v případech, kdy se nám často mění tvar amputačního pahýlu nebo zdravotní stav. Je to často velký tlak na trpělivost, ale proces urychlit nelze,“ vysvětluje Jan Červený.

- V Česku působí v oboru protetiky desítky firem. „Problémem je ale stále narůstající byrokracie a jako ve většině řemeslných oborů nedostatek mladých, kteří by byli ochotni pracovat rukama,“ dodává Červený. **JAR**



Sádrový model po odstranění v kyčelním kloubu

Jak umělá noha pro ptáka vzniká? Četl jsem, že náhrady vznikají i na 3D tiskárně.

Každá kaple může být důležitá. Hlavně si zaslouží důstojný kabát

Opravy zřícenin jsou její vášní.

Že na světě už není tolik lidí, kteří by rádi pomáhali, vypráví příběh Anny Haladové, která mimo jiné působí ve spolku Kapličkáři. Její vášní je opravovat zapomenuté kaple, pomáhat tak místním a objevovat zapomenuté.

Podle Haladové takový koníček není jen tak. Pokud by se ale někdo rozhodl zrenovovat například kapli svatého Kříže, bylo by to podle jejích slov mnohem snazší. „Jenže já se rozhodla zachraňovat zapomenuté kapličky. Vůbec jsem netušila, co moje vášně pro staré zříceniny přinese. Mimo jiné jsem díky ní získala mnoho přátel, kteří se stejně jako já rozhodli zachránit něco, co zůstalo zapomenuté,“ svěřila se pro Metro Haladová. Její původní myšlenka byla opravit kapli v Praze či

ve Středočeském kraji. Ale paradoxně nenašla žádnou takovou, která by byla „dostatečně“ zřícená a u níž by její majitel o spolupráci stál. „Párkrát se nám dokonce stalo, že jsme přišli pozdě, a námi vyhlédnutou kapli už zachraňoval nějaký jiný, místní spolek. Což je skvělé, samozřejmě,“ konstatuje Haladová.

Postupným vzdalováním se od Prahy se v soustředných kruzích dostala nejdříve na Rakovnicko a pak až k Libochovicím ke skromné kapli v obci Evaň. „A nelituji, neznala jsem předtím příliš ani jeden z regionů a jako turistka jsem je neměla v plánu na prvním místě. A přišla bych o hodně, moc se nám tu všem ze spolku líbí,“ říká pro Metro Haladová. Co ale opravování takové kaple vůbec obnáší? „Každá akce znamená, že nejdříve uděláte rozpočet a potom začnete shánět peníze. A když je seženete, tak ony

nestačí, protože máte třeba jen na krovy, tak uděláte krovy a zase sháníte peníze. A tak je to pořád dokola. A když dostanete dotaci, tak ji musíte vyúčtovat, takže místo toho, abyste si hodili nohy nahoru a nedělali nic, protože jste udělali krovy, tak si sice hodíte nohy nahoru, ale vyplňujete tabulky. Takto to jde pořád dál, až máte tu kapličku hotovou. Mezitím pořád někde prosíte o peníze, protože to, co máte, nestačí,“ přiznává Haladová.

Za výslednou opravou pak stojí nejen paní Anna, ale i celá skupina dobrovolníků, kteří mají stejné zájmy, tedy opravovat zapomenuté. „Pomáhá samozřejmě také majitel kaple, půjčuje nám nářadí a auto, u něj doma na dvoře jsme třeba řezali střešní tašky, u kaple totiž není voda ani elektrina,“ popisuje Haladová. Kapli spolek Kapličkáři opravuje od roku 2021 a za-



Na fotografii je vidět zřícenina v Evaňi před zahájením oprav.



Na fotografii je vidět současný stav kaple v Evaňi. 2x KAPLIČKÁŘI

tím do ní investoval 150 tisíc korun. „Částka 90 tisíc byla dotace od Nadace OF, 40 tisíc je výtěžek z veřejné sbírky Donio.cz a zbytek jsou naše vlastní příspěvky. Loni vůbec poprvé přispěla finančním darem i obec,“ konstatuje Haladová. Nejdražší položkou budou jednoznačně dveře a okna.

I přes nejrůznější komplikace si podle Haladové za-

slouží pozornost každá zchátralá kaple. „A až uděláme tu v Evaňi, budu zase s kružítkem na mapě hledat další. I když se ta kaplička neobjeví ve filmu, tak pro někoho někdy byla důležitá. Pro někoho pořád důležitá je. A zaslouží si, aby měla důstojný kabát a zůstala zachována a stala se důležitou i pro další generace,“ uzavírá Haladová za Kapličkáře. **TEREZA ŠIMURDOVÁ**

INZERCE

 **Portmonka**
ZJEDNODUŠ SI NAKUPOVÁNÍ

**VŠECHNY
LETÁKY POD
PALCEM**

Download on the
App Store

GET IT ON
Google Play

www.mojeportmonka.cz



PRO ZÍSKÁNÍ
APLIKACE
NASKENUJTE
QR KÓD

TRAMVAJOVÁ MODERNA

CESTY



„Domáci“ vozy

Není to tak dávno, kdy si nové tramvaje pořídily také německé Drážďany. Vozy NGT DX DD jsou vyrobené v Sasku a cestující si je pochvalují hlavně kvůli jejich šířce 2,65 metru, což je o 35 centimetrů více než u poslední generace drážďanských tramvají. Vůz je dlouhý 45 metrů a výrazně větší jsou nástupní dveře i samotný prostor mezi sedáčkami. Tramvaj je plně klimatizovaná, vybavená zásuvkami pro dobíjení elektroniky či Wi-Fi připojením. Zajímavostí je i osvětlení interiéru. To se mění podle intenzity světla během dne. Mimochodem, označení NGT DX DD není jen změn písmen. NGT je zkratka pro nízko-
podlažní kloubový železniční vůz, DX pro podvozky s deseti nápravami a DD pro Drážďany.

Je teprve leden, přesto už proběhla česká tramvajová událost roku. Praha před pár dny představila podobu nových tramvají. Jaké další moderní stroje jezdí po Evropě?



V německém Darmstadtu jezdí švýcarská TINA

Nechybělo mnoho a do Prahy mohly místo tramvají od Škoda Transportation dorazit vozy od švýcarského výrobce Stadler. Ten nedávno dodal tramvaje do německého Darmstadtu. Stadler tramvaj pojmenoval zkratkou TINA z německého spojení Total integrierter Niederflur-Antrieb, tedy zcela integrovaný nízko-
podlažní pohon. Součástí vozu je i moderní asistenční systém, který rozezná dopravní značky. Mimochodem, stroje Stadler TINA nedávno začala testovat i švýcarská Basilej. **TEXT: MAH a ROH, FOTO: STADLER, 2x TRAMVAJE V ČESKÉ REPUBLICĚ**

Vlakotramvaj

Zajímavým segmentem jsou v evropském prostředí vlakotramvaje. Jedná se o takzvané hybridní vozidlo, které může po městě využívat tramvajové koleje a mezi městy klasickou železnici. Zatímco ve městě jede jako tramvaj a odebírá napětí pomocí pantografu z trolejí, po njetí na železniční trať stáhne pantograf a nastartuje dieselový motor. Nejnověji vybudovaný systém vlakotramvaje v Evropě najdete v Maďarsku. Zdejší dráhy provozují spoj mezi městy Szeged a Hódmezővásárhely. Vlakotramvaj jezdí například také v německém Chemnitzu.



INZERCE

Aktuální nabídky práce na **jobDNES.cz**

Pracovník/ce dopravních oddělení přestupků Projednávání dopravních přestupků. SŠ s maturitou, pl. tř. 10, d. neurčitá. Vhodné pro absolventa. Zdr. volno, stravné, penz. přípoj., přísp. na dopravu. Přihláška k VR na www.praha2.cz do 15.2.2024.
Více na www.jobdnes.cz/detail/8MIUWX

MĚSTSKÁ ČÁST
PRAHA 2 - Úřad
MČ Praha 2

Prodejce automobilů - Jihlava. Pozitivní přístup, samostatnost a smysl pro obchod, chuť učit se novým věcem a pracovat ve venkovním prostředí, komunikativnost, spolehlivost a časovou flexibilitu, ŘP skupiny B. E-mail: aaaauto@datacruit.com
Více na www.jobdnes.cz/detail/FB6BNK

AURES HOLDINGS
a.s.

Pracovník/ce oddělení správy a ekonomiky majetku Agenda související s pronájmem nebyt. prostor. SŠ, popř. VOŠ. Plat. tř. 9, doba neurčitá. Dovolena 5 týdnů, zdr. volno, přísp. na strav., dopravu, penz. přípoj. Přihlášky k VR do 2.2.2024, info na www.praha2.cz
Více na www.jobdnes.cz/detail/IVN.JNC

MĚSTSKÁ ČÁST
PRAHA 2 - Úřad
MČ Praha 2

Regionální nákupčí automobilů Praha a okolí. Příjemné vystupování a obchodní dovednosti, schopnost odhalit skryté závady a umět je pojmenovat, chuť dotahovat věci do konce, pečlivý a zodpovědný přístup k práci. E-mail: aaaauto@datacruit.com
Více na www.jobdnes.cz/detail/FU1P9R

AURES HOLDINGS
a.s.

Referent OST MČ Praha 15 vyhledává výběrové řízení na obsazení prac. místa referenta OST. Blíží info a postup jak se přihlásit do výběrového řízení je uveden na našich web stránkách www.praha15.cz v sekci „volná místa“
Více na www.jobdnes.cz/detail/A15UJT

Městská část
Praha 15

Ekonomika
Pomocná účetní - možnost zkráceného úvazku
SENIOR FINANČNÍ KONTROLOR (55-70.000 Kč)
MACHR NA ČÍSLA (AŽ 50.000 Kč + KRÁSNÉ BENEFITY)
HLAVNÍ ÚČETNÍ (45-58.000 Kč)
ŠÉF/ŠÉFKA FINANCI A ÚČETNICTVÍ (50-70.000 Kč)
Více na www.jobdnes.cz

PLAY

Intelligence

Valí se na nás odevšad. Umělá inteligence (AI) za vás ráda vyřeší ty nejsložitější úkoly! Ráda? AI je prostě vyřeší. Nepřišla jako blesk z čistého nebe; od vlastního rozumu se osvoboduje už delší čas. V roli spolujezdce s mapou v ruce jsem jednou radil řidiče jet rovně, ona ale odbočila doprava, dle pokynů GPS; silnici zanedlouho vystřídala úzká lesní stezka. Navigace má své mouchy; na AI, která vás nenechá ve stychu ani při cestě do Mongolska, se můžete spolehnout.

Podle francouzského lékaře a známého televizního komentátora Laurenta Alexandra umělá

” Připnete si ji na klopu košile a ona vám odpoví i na tu nejzákladnější otázku.

inteligence brzy vystřídá člověka v obrovském počtu profesí; v případě, že nechceme v boji s ní prohrát, bychom se prý měli nechat očipovat (jak vidno, bojujeme dnes na všech frontách). Další řešení nabízí vývojáři ze Silicon Valley: brož napojenou na AI, která má za pár let vystřídat smartphone. Připnete si ji na klopu košile a ona vám odpoví i na tu nejzákladnější otázku. Obraz bude promítat přímo do vaší dlaně. U jakékoli potraviny vám sdělí, zda je pro vás vhodná čili nic, zkrátka a dobře vás bude úspěšně provádět životem.

S GPS, která vaši octavii navede na lesní stezku, může být občas legrace, s umělou inteligencí však už jde do tuhého. Člověk, který se plně odevzdá do rukou AI, se zrekne své intuice, zbaví se možnosti učit se z vlastních chyb a tím posouvat své poznání vpřed. A to nemluvím o riziku, že spadne síť.

www.martindanes.com

MARTIN DANEŠ
BRETAŇSKÝ PLAVEC



1	4	2	7	6	5	3	9	8
9	7	5	3	8	2	1	6	4
6	3	8	4	1	9	2	7	5
2	5	7	8	9	3	6	4	1
3	6	1	5	2	4	7	8	9
8	9	4	1	7	6	5	2	3
4	2	3	9	5	7	8	1	6
5	8	6	2	4	1	9	3	7
7	1	9	6	3	8	4	5	2

7	2	6	4	1	5	3	8	9
9	4	8	7	3	2	6	1	5
1	5	3	8	6	9	4	7	2
2	6	9	1	7	4	8	5	3
5	3	7	9	8	6	1	2	4
4	8	1	5	2	3	9	6	7
6	1	4	2	9	7	5	3	8
3	7	5	6	4	8	2	9	1
8	9	2	3	5	1	7	4	6

ŘEŠENÍ SUDOKU:
LUŠTĚNKA: KABÁT

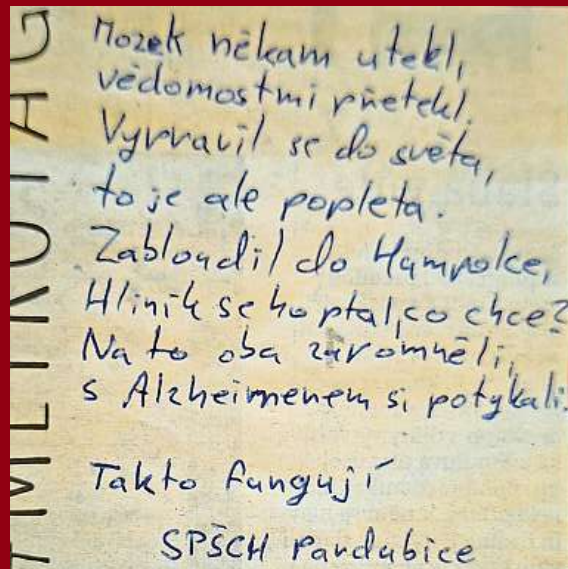
LUŠTĚNKA

L	Á	Č	K	O		
1						
S	U	K	T	A	K	
	2					
B	E	Ž	L	Á	K	
			3			
K	E	V	L	Č	Á	
		4				
Z	Í	T	R	A	K	O
				5		

Přeházejte písmena a vyjdou vám slova. Ta doplňte do prázdného řádku pod písmeny.

1	2	3	4	5
---	---	---	---	---

@mojemetro



Verša s Jitkou, básnické chemičky z města perníku, nám prozářily den. Jejich styl se pohybuje někde mezi Františkem Hrubínem a Jiřím Záčkem, k tomu přispívají pár gramů laškovného draslíku, špetku výbušného fosforu a vše zpevňují hojnou dávkou vápníku. Děkujeme. Těšíme se na vaše další verše!

#METROTAG

Tohle je místo na váš vzkaz! Do žlutého rámečku napište přání, vzkaz, básničku nebo něco namalujte. Výtvar vyfotíte a sdílejte s hashtagem #METROTAG na svém Instagramu. Vzkaz lze poslat i jako zprávu přes Facebook nebo e-mailem na mms@metro.cz. Váš výtvar dáme do novin!

F POHODĚ

;-)

Lanýže

A. Židkova



SUDOKU

8		2	3	5		7	4	6
3	7				8			1
		4		9	7	5		
4		1	5		3	9		7
	3	7	9		6	1	2	
2		9	1		4	8		3
		3	8	6		4		
9			7				1	5
7	2	6		1	5	3		9

7	9		3	8		5		
			4	1	9			
		3					1	
8								
	6		5	2	4		8	
								1
	3					2		
		5	3	8				
4			7	6		3		8



POČASÍ

DNES	ZÍTRA	PÁTEK	SOBOTA
8/12 °C	4/8 °C	4/8 °C	3/7 °C

Teplotní rekordy: ↓ -21,2 °C (1942) ↑ 13,8 °C (1834) Bio: ❤️❤️❤️

NAPADÁ VÁS VTIPNÝ POPISEK?
Napište bublinu a reagujte na sloupek na: www.facebook.com/denikmetro
FOTO: 2x AP

ČT1	ČT2	NOVA	PRIMA	ÓČKO
<p>20.10 Četnické humoresky (3/39) Medovina. Krimiseriál (ČR, 2000). Hrají: T. Töpfer, I. Trojan, P. Kostka, J. Bohdalová</p> <p>21.30 13. komnata Alfrede Strejčka Herec s charismatickým hlasem se jednoho dne probudil ochrnutý</p> <p>22.00 Adiktis (1/6) Dramatický seriál (ČR, 2024)</p> <p>22.30 Posel Drama (ČR, 2012)</p> <p>00.10 Maigret a prasátka z porcelánu</p>	<p>20.00 Investigátoři (3/6) Telepatie. Unikátní a dosud utajovaný pohled na nadpřirozené jevy. Přípravil P. Pokorný</p> <p>21.05 Příběhy starých hospod 2 (3/8) V dnešním putování J. Polášek objevuje Ústecký kraj</p> <p>21.35 K počtě zbraň! (3/8)</p> <p>22.05 Touha po věčnosti (3/10)</p> <p>22.30 Dalglish</p> <p>23.20 Třetí říše v barvě</p> <p>00.05 Holokaust a železnice</p>	<p>20.20 Výměna manželek XVI Jak si Dominika poradí v rodině se svérázným tatínkem a temperamentními dětmi?</p> <p>21.40 Utajený šéf IV Když pětáctýřicetkilová dáma velí obrimú řeznictví, bude její utajení maso. Reality show</p> <p>23.00 Kriminálka Las Vegas III (20) Kdo se směje naposled. Seriál (USA, 2002). Hrají: W. L. Petersen, M. Helgenbergerová, G. Dourdan, J. Foxová a další</p> <p>00.05 Rizzoli & Isles: Vraždy na pítavně II (1, 2)</p>	<p>20.15 Na vlnách Jadraru (3) Krimiseriál (ČR, 2023). Díky Edovi se chorvatským policistům podaří dopadnout plážového zloděje, jenž využívá nepozornosti turistů. Hrají: M. Hádek, A. Ernest, N. Germáni</p> <p>21.30 Show Jana Krause Jan Kraus, jak ho znáte, v úspěšné show!</p> <p>22.30 Show Jana Krause</p> <p>23.40 Ano, šéfe! Jsme tu proto, abyste v hospodách nejedli blafy!</p> <p>00.40 Policie v akci</p>	<p>17.00 Óčko hity</p> <p>19.00 Party ride</p> <p>20.00 O Black List Hip hop a r'n'b</p> <p>21.00 FACEBOOK JUKEBOX Píšte si o klipy na přání přes Facebook facebook.com/ockotv, vaše vzkyky zobrazíme přímo ve vysílání</p> <p>22.00 Naked Attraction Seznamka na tělo</p> <p>22.30 Virtuální svět TV</p> <p>0.00 Óčko flirt</p>

Disciplinárka trestala dodatečně

Hokejoví útočníci Tomáš Mertl z Plzně, Filip Krivošík z Mladé Boleslavi a třinecký Viliam Čačo nemohli nastoupit ve věřejších utkáních 39. kola

extraligy. Všichni tři obdrželi jednozápasový trest za fauly v nedělních zápasech.

Zkušený sedmatřicetiletý Mertl, jenž byl už v prosinci

suspendován na čtyři utkání za napadení rozhodčího, navíc zaplatí pokutu ve výši vyšší deseti procent ze základní měsíční mzdy.

O rozhodnutí předsedy disciplinární komise Viktora Ujčíka informovala na webu Asociace profesionálních klubů ledního hokeje. **ČTK**



Dvojka byla nad její síly

Tenistka Barbora Krejčíková (na snímku) do premiérového semifinále Australian Open nepostoupila. Turnajová devítka podlehla na tvrdých kurtech v Melbourne obhájkyni titulu a světové dvojce Aryně Sabalenkové z Běloruska 2:6, 3:6. Ta se utká o účast ve finále s Američankou Cori Gauffovou. O postup do semifinále bojovala v noci na dnešek devatenáctiletá Linda Nosková proti Ukrajince Dajaně Jastremské. Poslední českou semifinalistkou ve dvouhře na Australian Open je Karolína Muchová z roku 2021. **ČTK**

„To, že přijedou, je skvělá zpráva“

Za basketbalový národák nastoupí také česká dvojice z Barcelony.

Čeští basketbalisté vstoupí na konci února do kvalifikace mistrovství Evropy i s oporami Barcelony Tomášem Satoranským a Janem Veselým. České televizi to řekl reprezentační kouč Diego Ocampo, který se přijel podívat na adepty národního týmu do Česka.

„To, že přijedou, je skvělá zpráva. Říkali, že si to nechťejí nechat ujít. Doufáme jen, že budou zdraví, protože mají opravdu náročný program,“ uvedl Ocampo, který během sezony vede v rodném Španělsku druholigovou Tizonu Burgos.

Bývalí hráči NBA mohou české reprezentaci pomoci díky nedávné dohodě mezi federací FIBA a vedením Evropské ligy, která upravila svůj program tak, aby nekolidoval s mezinárodními zápasy, jak tomu bylo dříve.



Rozehrávač Tomáš Satoranský se v roce 2019 stal nejlépe placeným českým sportovcem. **MAFRA**

Čeští basketbalisté začnou kvalifikaci v pátek 23. února utkáním proti Řecku v Pireu. Tři dny nato přivítají v Pardubicích britský tým. Ve skupině F se utkají ještě s Nizozem-

skem. Postup si zajistí první tři mužstva.

Evropský šampionát se v roce 2025 uskuteční v Lotyšsku, Finsku, Polsku a také na Kypru. **ČTK**

KRÁTCE

Na Giro vyrazí i stáj s Čechem

Divokou kartu na Giro d'Italia dostal i švýcarský kontinentální tým Tudor, za který jezdí český cyklista Petr Kelemen. Jeho stáj čeká premiérový start na Grand Tour. Na některém ze tří třítydenních závodů dosud nestartoval ani třiatřicetiletý Kelemen. Giro se pojede od 4. do 26. května, v pelotonu se představí jezdci z celkem 22 týmů.

Debakl Žižkova

Fotbalisté Pardubic zvítězili v přípravném utkání v Tipsport lize nad druholigovým Žižkovem vysoko 4:0 i díky dvěma gólům Michala Hlavatého. Východočeši zakončili skupinu B tradičního turnaje bez inkasované branky s bilancí dvou vítězství a jedné remízy a v tabulce skončili druží o skóre za Bohemians 1905. S Klokany před týdnem žižkovská Viktorie prohrála 0:6. **ČTK**

Místo Barcelony nově v Madridu

Velká cena Španělska formule 1, která se od roku 1991 jezdí v Barceloně, se od roku 2026 pojede na novém městském okruhu v Madridu. Vedení šampionátu o tom informovalo s tím, že s pořadatelem podepsalo smlouvu až do roku 2035. Nový okruh s dvaceti zatáčkami vyroste v Madridu kolem výstaviště IFEMA a má měřit 5,74 km. Denní kapacita činí 110 tisíc fanoušků, postupně by však měla být navýšena až na 140 tisíc. Pro drtivou většinu příznivců má být pohodlně dostupný veřejnou dopravou. **ČTK**

ČÍSLO DNE

70

Nejužitečnější hráč minulé sezony NBA Joel Embiid se stal teprve devátým basketbalistou, jenž v utkání zámořské ligy pokořil hranici 70 bodů. Philadelphii pomohl k vítězství 133:123 nad San Antoniem a upevnil si vedení v tabulce střelců. Osobní rekord si výrazně zlepšil také Karl-Anthony Towns, který dal v dresu Minnesoty 62 bodů. **ČTK**

Brno spustilo už 80 dobíjecích stanic

Budoucnost je elektrická. V moravské metropoli by za pár let mohlo jezdit až dvacet tisíc elektromobilů.

Brno na konci loňského roku zprovoznilo již osmdesátou dobíjecí stanici pro elektromobily. Tu umístilo u nově zrekonstruovaného plaveckého komplexu Za Lužánkami.

Nová dobíjecí stanice je tak nejen v dosahu rezidentům z okolí, ale předpokládá se, že ji využijí i návštěvníci blízkých sportovišť či nedalekého hotelu. „Napájena je z rozvodny komplexu Bazény Lužánky. S naším projektem jsme se totiž mohli díky vedení společnosti Starez – Sport

přidat k rekonstrukci a do stavbě plaveckého areálu. Podobně se rovněž v kooperaci s developery a investory zaměřujeme na to, aby naše stanice byly k dispozici například v městských parkovacích domech, a to především těch nově budovaných, kde lze přípravu pro nabíjecí infrastrukturu zahrnout již do projektování,“ říká Petr Fajmon, generální ředitel Tepláren Brno, které mají rozvoj elektromobility v gesci. Součástí výstavby nového pětadvacetimetrového bazény byla také celková úprava přílehlých ploch, chodníků a v neposlední řadě navýšení počtu parkovacích míst.

Dobíjecí stanice pro elektromobily budují Teplárny Brno třetím rokem. Moravská metropole a její společnost chtějí rozvoj elektromobility podpořit tím, že bude



Dobíjecí stanice u lužáneckých bazénů
TEPLÁRNY BRNO

dosahitelná pro co nejvyšší počet lidí. „Dobíjecí stanice jsou proto postupně rozmisťovány tak, aby byly pěšky dostupné do pěti až deseti minut od bydliště většiny Brňan,

a to již do konce roku 2025. V tuto chvíli už tento cíl plníme v některých městských částech, jako jsou například Bystřec se sedmi nabíječkami, Líšeň s pěti nebo Nový Lískovec a Kohoutovice, kde v každé z nich už funguje po čtyřech stanicích,“ shrnuje vedoucí projektu E-mobility z Tepláren Brno Tom Kratochvíl.

Osmdesátá stanice je tak sice jubilejní, ale zdaleka ne poslední. Do roku 2030 by se jejich počet měl zvýšit minimálně na 500, přičemž u každé stanice se mohou dobíjet vždy dva vozy současně.

Podle odhadu by se mohl počet elektromobilů v Brně v roce 2030 pohybovat kolem 20 tisíc. Rozšíření elektromobility by tak pro město znamenalo roční úbytek zhruba 150 tisíc tun oxidu uhličitého. **RADEK BABIČKA**

Na Kamechy pojedou tramvaje

Kamechy patří mezi nejintenzivněji se rozrůstající části Brna. Jejich nevýhodou je však slabší dopravní obslužnost. To by se ale mělo do pár let změnit. Stavba prodloužení tramvajové trati na Kamechy totiž získala územní rozhodnutí a se zahájením prací se počítá ještě letos. „Obytná čtvrt Kamechy se stále rozvíjí

a rozrůstá. Z hlediska dopravní obslužnosti musejí obyvatelé spoléhat na individuální dopravu či autobusové linky, což pro mnohé představuje i několik přestupů. Prodloužení tramvajové trati umožní přímé spojení z centra města a navýšení kapacity spojů. Pokud vše půjde podle plánů, první tramvaje by tudy moh-

ly projet v roce 2027,“ odhaduje brněnská primátorka Markéta Vaňková.

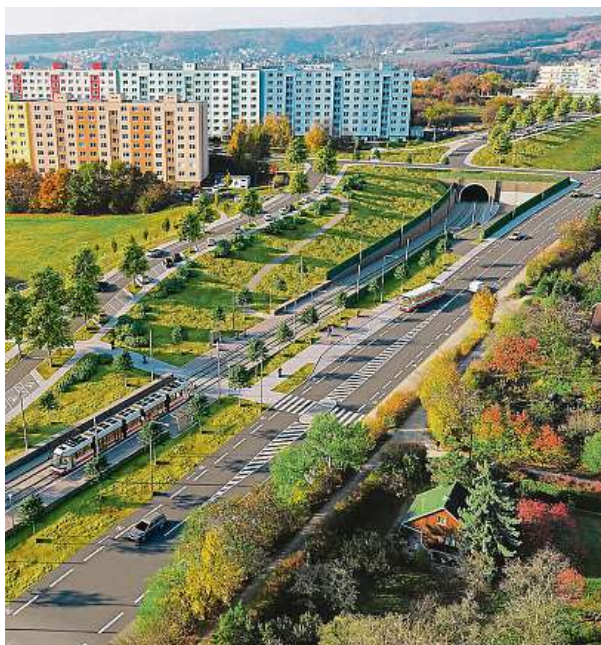
Nová tramvajová trať dlouhá 1420 metrů se napojí na stávající tramvajovou smyčku Ečerova, povede kolem Vejrostovy ulice a dále raženým tunelem o délce 320 metrů pod Říčanskou ulicí. Trať zakončí nová smyčka u křižo-

vatky Hostislavovy ulice s Kamechy.

Půjde o plně bezbariérový úsek vybavený moderními technologiemi jak pro řízení dopravy, tak i pro snazší orientaci a pohyb cestujících. Na téměř půldruhého kilometru dlouhém novém úseku vzniknou hned tři tramvajové zastávky. Dojde také k cel-

kové úpravě dotčeného území, aby v budoucnu mohlo poskytnout obyvatelům Bystřce i Kamech možnosti k aktivnímu vyžití či relaxaci.

O financování a realizaci se společně podělí město a brněnský dopravní podnik. Ten se bude ucházet o 2,4 miliardy korun z evropských dotací. **RADEK BABIČKA**



Součástí stavby bude i 320 metrů dlouhý tunel.



Kolem smyčky Ečerova povede trať dál.

Muzeum města Brna překonalo starý rekord v návštěvnosti

Pamětihodnosti a turistické atrakce se v každém městě i regionu přetahují o největší zájem návštěvníků. Jiho-moravská metropole je místem, jež má co nabídnout jak těm, kteří milují historii, tak fanouškům architektury.

Muzeum města Brna, které spravuje prostory hradu Špilberk a vily Tugendhat, zveřejnilo statistiku návštěvnosti za loňský rok. A ta byla rekordní. Obě zmíněné turistické atrakce navštívilo dohromady přes tři čtvrtě milionu lidí.

Konkrétně se návštěvnost areálů hradu Špilberku a vily Tugendhat vyšplhala na 803 378 lidí. Ruku v ruce s rekordní návštěvností jde i rekord v tržbách za vstupné. Z toho do muzejní kasy přibýlo sedmadvacet milionů korun, což činí o pět milionů korun více než v roce 2022.

Akce navštívilo 200 tisíc lidí

Na brněnskou dominantu loni zavítalo přes sedm set tisíc lidí. Muzeum, tedy prohlídkové okruhy, výstavy či expozice, navštívilo více než sto třicet tisíc z nich. Více než dvě stě tisíc návštěvníků pak přilákaly kulturní akce, které se na Špilberku konaly. Ostatní přišli zhlédnout venkovní výstavy Galerie města Brna, prohlédnout si výstavy nabízené zdarma nebo se prostě jen projít. „V roce 2023 se nám podařilo vzbudit zájem návštěvníků také o stálé expozice a výstavy výtvarného



Špilberk patří k nepřehlédnutelným dominantám města. V loňském roce si sem našly cestu statisíce návštěvníků z Česka i ze zahraničí.

umění Galerie města Brna, architektury nebo o ty ‚fousatější‘, které mapují historii města Brna a hradu Špilberk. Na rok 2024 a další se nám podařilo získat prostředky na obnovu těchto historických expozic včetně oblíbených kase-mat,“ těší ředitele Muzea města Brna Zbyňka Šolce.

Ostatně právě tajemné kase-maty drží první příčku co do návštěvnosti, když do nich na prohlídku zavítalo více než šestačtyřicet tisíc osob.

Na vily se čeká ve frontě

Návštěvnické kapacity vily Tugendhat jsou již několik let zaplněné téměř do posled-

ního místa, přesto i tento funkcionalistický skvost zaznamenal v roce 2023 nárůst návštěvnosti přes třicet procent. Vděčí za to především volnému zpřístupnění zahrady, do níž byl až do loňského března vstup zpoplatněn. Příznivá čísla zaznamenal prohlídkový okruh Vila zvenku. Pozitivní vliv na návštěvnost měly i doprovodné programy, jako například prohlídka Na návštěvě u Tugendhatových, určená pro rodiny s dětmi. Zahrada vily, prohlídkové okruhy, výstavy nebo některou z kulturních akcí navštívilo ve vile Tugendhat více než sto tisíc lidí.

Bude-li rok 2024 pro Muzeum města Brna návštěvnícky ještě zdařilejší, těžko předpovídat. Nicméně přispět by k tomu mohla Arnoldova vila na svazích Černých Polí, kterou muzeum slavnostně otevřelo na konci roku jako svůj třetí objekt. **RADEK BABIČKA**



Kasematy hradu Špilberk představovaly v minulosti pro uvězněné noční můru. Patří proto k nejzajímavějším místům brněnské pevnosti.



Proslulost vily Tugendhat překračovala už v době, kdy ji postavili, hranice tehdejšího Československa. V současnosti patří ke klenotům Muzea města Brna.

3x MMB

INZERCE



LOHMANN & RAUSCHER

Společnost Lohmann & Rauscher, s. r. o. patří mezi přední světové dodavatele zdravotnických a hygienických výrobků

hledá do svého týmu vhodné kandidáty / kandidátky na pozice

- kalkulant/ka
- dělník/dělnice
- ve zdravotnické výrobě
- skladník/skladnice

Co vám můžeme nabídnout:

- zázemí prosperující mezinárodní společnosti
- čisté pracovní prostředí
- pracovní poměr na dobu neurčitou
- každoroční navýšování mezd
- možnost osobního rozvoje, jazykové vzdělávání
- dovolená nad rámec Zákoníku práce
- příplatky nad zákonnou výši
- kooperativní prémie
- prémie na letní dovolenou a Vánoce
- věrnostní odměny
- dotované stravování
- vitamínové balíčky
- tábory pro děti zaměstnanců
- firemní akce a benefity

Bližší informace k pozicím najdete na

<https://www.lohmann-rauscher.com/cz-cs/kariera/nase-nabidka-volnych-mist/>

Neváhejte a kontaktujte nás:

email: Erika.Fejfusova@cz.LRMed.com;

tel.: +420 544 425 879; + 420 731 141 123

email: Radka.Jirkova@cz.LRMed.com; tel.: +420 544 425 844

Lohmann & Rauscher, s.r.o., Bučovická 256, 684 01 Slavkov u Brna

Klimatická komora prověřila míru stresu astronauta v záloze

Tým vědců z brněnské VUT testoval dobrovolníky v klimatické komoře na Fakultě strojního inženýrství. Testu se zúčastnil i záložní astronaut Evropské kosmické agentury (ESA) major Aleš Svoboda.

Cílem projektu Icarus Armor financovaného ESA je měřit lidský stres přesněji než kdykoliv dřív. „Vystavujeme testovaného velmi intenzivní kognitivní zátěži. Pilotně jsme v rámci testu vyzkoušeli vytvoření zátěže také pomocí prostředků virtuální reality,“ přibližuje vedoucí výzkumu Vratislav Šálený z Fakulty strojního inženýrství. Nejde přitom o ledajaký test, stejný je používán v NASA k testování kognitivních funkcí astronautů na Mezinárodní vesmírné stanici.

Testované osoby čekají v klimatické komoře celkem dva pobyt. První za běžných podmínek při pokojové teplotě, druhý při zvýšené teplotě,

pocitově připomínající poměrně nepříjemné tropické klima. V obou případech má baterie náročných neuropsychologických testů, které byly speciálně navrženy pro vysoce výkonné astronauty, zvýšit mentální zátěž a tím také stresovou reakci testovaného. Ve druhém případě se pak jako stresor přidává rovněž zmíněná vysoká teplota a vlhkost.

„U pilotů nebo sportovců – obecně u trénovaných jedinců – organismus na změny reaguje rychleji a tělu vůbec nedovolí tak velké výkyvy, jaké můžeme vidět u netrénovaného člověka. Z tohoto důvodu nám přišla účast majora Svobody v testu velmi zajímavá. Máme možnost srovnání měřených fyziologických změn u skupiny mladých netrénovaných jedinců s pilotem, u kterého předpokládáme odlišný průběh,“ zmiňuje Jana Kolářová z Ústavu biomedicínského inženýrství.

Bojový pilot a od loňského podzimu také člen záložního týmu astronautů ESA má všechny předpoklady vymakat se z výsledků ostatních měření. A první dojmy po testu potvrdily, že je na podobné podmínky zvyklý. „Teplotně to bylo v pohodě, testy mě bavily. Takže vystresovaný jsem asi úplně nebyl. Nedávno jsme se na jedné konferen-



Bojový pilot a člen záložního týmu astronautů ESA má všechny předpoklady vymakat se z výsledků ostatních měření.

VÁCLAV KONÍČEK

ci bavili o tom, že stres – pokud nepřekročí určitý limit – je vlastně užitečný. Je to kompenzační mechanismus organismu a příprava na zátěžovou situaci. Takže být lehce ve stresu je v podstatě dobré,“ hodnotí Svoboda.

Získaná data z měření zpracuje firma Uptimai, český startup, který se zabývá pravděpodobnostním modelováním, a to jak pro potřeby průmyslu, tak i kosmického výzkumu. Výsledkem vývoje má být nositelné zařízení, které dokáže upozornit uživa-

tele, že se jeho úroveň stresu blíží problematické hranici. „Cílem je vytvořit komplexní systém monitorování stresu v reálném čase, který bude možné využít v řadě oblastí – od zdravotníků přes hasiče až po civilní zaměstnance ve vysoce stresových situacích,“ předestírá Šálený. Pokud výzkum zdárně dospěje do konce, půjde o další příklad, kdy mohou z původně kosmického výzkumu profitovat i lidé na zemi.

Že má výzkum vesmíru přínos i pro běžný život, potvrzu-

je i Aleš Svoboda. „Myslím, že není jen otázkou, zda budeme mít vlastní českou družici nebo astronauta. Do byznysu se promítá i investice do kosmického výzkumu. I proto bychom měli mít jako země trochu větší cíle, nebo nám ujede vlak, protože i země jako Polsko nebo Maďarsko do toho šlapou daleko víc než my. My se zatím v oboru snažíme alespoň vrátit tam, kde jsme byli někdy v 70. letech. Slušely by nám větší ambice,“ nepochybuje bojový pilot.

RADEK BABÍČKA

Do Antarktidy míří jubilejní expedice vědců z Brna

Vědci z Masarykovy univerzity v Brně se připravují na 20. expedici do Antarktidy. Hlavní skupina odlétá z vídeňského letiště přes Madrid do Chile, odkud se přesune lodí vojenského námořnictva republiky Chile Sargento Aldea přes Drakeův průliv do Antarktidy. Tuto část výpravy tvoří 2 vědkyně, 7 vědců (jeden z nich z Univerzity Karlovy), lékař, 4 technici a 2 filmoví dokumentaristé.

Těmi jsou cestovatel a dokumentarista Petr Horký, zkušený polárník, který má za sebou mimo jiné i expedici na tři zemské póly, severní, jižní a pól chladu, a kameraman Jan Šimánek. Oba na místě budou připravovat dokument o Českém antarktickém výzkumném programu pro Českou televizi. „Je to ohromná příležitost ukázat široké veřejnosti, kam se náš program za dvacet let své

existence posunul, navíc nejatraktivnější možnou formou profesionálního filmového dokumentu natočeného nejpopovolanějšími tvůrci,“ popsal vedoucí Českého antarktického výzkumného programu Daniel Nývlt z Geografického ústavu Přírodovědecké fakulty MU.

Vědeckým cílem expedice je také letos především dlouhodobý monitoring klimatu a komplexní sledování stavu polárních geo- a ekosystémů, tedy tamních ledovců, dlouhodobě zmrzlé půdy, odledněného území umožňujícího růst nižších rostlin, říčních a jezerních systémů a dalších geomorfologických útvarů.

„Pokračovat bude pětiletý projekt Junior star, zaměřený na studium změny dlouhodobě zmrzlé půdy v oblasti Antarktického poloostrova, i medicínský výzkum vlivu stresu na zdraví pracovníků

v polárních oblastech, který probíhá ve spolupráci s Fakultní nemocnicí Ostrava a současně s Fakultou sportovních studií MU a Akademie věd ČR,“ uvedl vedoucí expedice Peter Váczi z Geografického ústavu a Ústavu experimentální biologie Přírodovědecké fakulty MU.

Vědci z Ústavu antropologie také budou u účastníků expedice v rámci projektu A.D.A.P.T. zkoumat, jak se jejich tělo během expedice změní. Antropologové zaznamenali informace o tělesných rozměrech polárníků před odjezdem a srovnání provedou po příjezdu. Získaná data je možné mimo jiné využít pro optimalizaci vybavení a oblečení testovaného v Antarktídě.

Menší část výpravy čítající 8 osob vyrazila z České republiky již 27. prosince a bezpečně dorazila na základnu

CZ*ECO Nelson v prvním lednovém týdnu. Tato výprava bude trvat celkem 6 týdnů, z čehož téměř 4 týdny stráví prací na ostrovech Krále Jiřího a Nelson Island. Po skončení této části výpravy se dva její účastníci vydají na ukrajinskou stanici Vernadsky na ostrově Galindez, kde budou pokračovat v práci na společném česko-ukrajinském výzkumu, a vrátí se do Evropy až počátkem května.

„Zahraničními účastníky naší mezinárodní expedice budou dvě slovenské kolegyně, které jsou absolventkami a zaměstnankyněmi MU, ale také dva vědci z Ukrajiny,“ dodal Pavel Kapler, manažer Českého antarktického výzkumného programu, který sídlí na Geografickém ústavu Přírodovědecké fakulty MU. Ani tato výprava se zřejmě během svého pobytu nevyhne některým komplikacím. „Po-



První část výpravy vyrazila z Česka již 27. prosince.

MUNI

dle zpráv Rady manažerů antarktických národních programů (COMNAP) totiž do oblasti míří vysoce patogenní virus ptáčích chřipky (HPAI), což omezí některé naše naplánované aktivity a zcela zabráni možnosti provádět výzkum na zvířatech,“ doplnil Kapler. **ČTK**

Jarňáky na brněnské hvězdárně budou nesmírně vesmírně dlouhé!

Kam o jarňákách? Když bude sníh, tak na lyže. Když ne, tak někam pod střechu. No a v takovém případě třeba na brněnskou hvězdárnu, která si pro kosmoplavce všeho stáří připravila jak vzrušující, tak poučná představení. Startují už pololetním volnem v pátek 2. února a budou pokračovat do 11. února. Po celou dobu si vychutnáte každodenní programy pro děti i dospělé, včetně mimořádných repríz „Pejska a kočky, kteří poletí ke hvězdám“.

KOMERČNÍ PŘÍLOHA

„Věděli jste, že jarní prázdniny letos slaví už sedmdesáté narozeniny,“ ptá se Jiří Dušek, velitel stroje na zázraky a také ředitel Hvězdárny i planetária Brno. „Pokud nás záznamy neklamou, poprvé bylo týdenní volno zavedeno ve školním roce 1953/1954. Shodou náhod, v těžké době se rozběhl provoz

naší hvězdárny. Nejen proto máme nachystaný dárek v podobě akce – za jedničku z matematiky nebo fyziky vstupenka na hvězdárnu zdarma.“

Jste na základce nebo na střední škole? Dostali jste na aktuální pololetní vízo **jedničku z matematiky nebo fyziky?** Pokud ano, za vaši mimořádnou

práci a snahu v polovině školního roku pro vás máme malou odměnu. Volnou vstupenku do brněnské hvězdárny! Získáte ji pouze od pátku 2. února do neděle 4. února 2024 a pouze za podmínky, že se v těchto dnech osobně dostavíte na Kraví horu a paní pokladní ukážete své čerstvé vysvědčení s jedničkou z matematiky či fyziky. Brněnští hvězdáři vás za to na oplátku odmění jednou volnou vstupenkou! S ní si pak můžete hvězdárnu, respektive vesmír užít v následujících týdnech či měsících. Nabídka platí pouze pro první tisíc dětí! Uznávají i slovní hodnocení na vysvědčení. Výzva se vztahuje na vysvědčení z poloviny školního roku 2023/2024 ze základních nebo středních škol.

Ale i když jedničku z matematiky nebo fyziky nedostanete, můžete dorazit na některé z dalších představení. Hlavní atrakcí těchto prázdnin je

představení **Pejsek a kočka letí ke hvězdám**, se kterými se vydáte objevovat krásy i záhady vesmíru.

V pohádce **Hledání oříškové planety** se na vás zase těší všečetné veverka Nino a Lilli, které jsou ochotné udělat cokoli, aby se dostaly k těm nejlepším lískovým oříškům. Za přispění svého kamaráda Leona se s veverkami vypravíte na vzrušující cestu mezi planety naší Sluneční soustavy.

Starším kosmoplavcům nabízí Hvězdárna a planetarium Brno podivuhodnou cestu prostoročasem minulosti, současnosti i budoucnosti. Začneme – kde jinde než na naší nádherné planetě Zemi a dostaneme se **Až na konec vesmíru**.

Ať už se vás prázdniny týkají či nikoli – na Hvězdárně a planetáriu Brno si program určitě vyberete. Nezapomeňte si své letenky včas vybrat kliknutím na www.hvezdarna.cz

Hvězdárna a planetarium Brno

HLEDÁNÍ OŘÍŠKOVÉ PLANETY

Program a vstupenky
www.hvezdarna.cz

Jihomoravský kraj SQUAC VESMÍR HITRADIO CITY BRNO RÁDIO BLANÍK DENÍK OPPORTUNITY AUTOCENTRUM BRNO UZEN CityTools Eur-Zpravy.cz TECHNOLOGY PARK BRNO

Hvězdárna a planetarium Brno je příspěvkovou organizací zřízenou statutárním městem Brnem.

Začala stavba sanatoria Pálava za tři čtvrtě miliardy korun

Kvalitní péče dokáže vrátit do kvalitního života i do profese. Lidé tak často jsou po vyléčení soběstační a nejsou odkázáni na pomoc druhých.

Více než dvě stě lůžek pro pacienty třeba po cévních mozkových příhodách nebo těžkých úrazech poskytne Sanatorium Pálava, jehož výstavba začala v Pasohlávkách nedaleko Brna.

Odbornou péči potřebuje víc lidí, než je kapacita

Nové sanatorium smaže časově manko, které mají stávající zařízení ohledně volných lůžek. Počet lidí, kteří odbornou rehabilitační péči nyní potřebují, je vyšší, než poskytují kapacity součas-



Hlavním záměrem projektu nového sanatoria je vybudovat zdravotnické zařízení, jež zajišťuje léčebně-rehabilitační péči, přímo navazující na nemocniční péči.

JIHOMORAVSKÝ KRAJ

ných zařízení. Sanatorium Pálava zajistí chybějící následnou léčebně-rehabilitační péči o pacienty po těžkých a kritických stavech v oborech neurologie, neurochirurgie, traumatologie a ortopedie. Léčebný ústav v Paso-

hlávkách, který bude disponovat 214 lůžky, by měl společně s Rehabilitačním ústavem Kladruby a Rehabilitačním ústavem Hrabyně vytvořit páteřní síť odborných rehabilitačních ústavů v České republice.

Nové centrum léčebné rehabilitace v Pasohlávkách umožní lidem začít po vážných úrazech nebo cévních mozkových příhodách dříve rehabilitovat, díky čemuž se rychleji dostanou zpátky do běžného života.

Soutěž přinesla nižší cenu, a to o stovky milionů

Výstavba sanatoria by měla vyjít na 784 milionů korun. Jihomoravskému kraji se podařilo získat dotaci ve výši 289 milionů korun z Národního plánu obnovy.

„Je to další úspěch. Už dříve se podařilo vysoutěžit projekt o dvě stě milionů levněji, než se předpokládalo,“ komentuje přidělení dotace hejtman Jan Grolich. Na konci letošního roku by v Pasohlávkách už měla stát hrubá stavba.

S kompletním dokončením celého projektu se počítá koncem roku 2025. „Podobné zařízení pro pacienty po kritických stavech chybí na celé Moravě. V březnu poklepeme na základní kámen, a když vše půjde podle plánu, na začátku roku 2026 zahájí sanatorium ostrý provoz,“ dodává náměstek hejtmána Jan Zámečník. **RADEK BABIČKA**

INZERCE



**MOBIL
.CZ**

**Kup SIM
~~200 Kč~~
99 Kč**

**Právě teď na poštách
a e-shopu MOBIL.CZ**

Akční cena 99 Kč platí od 1. 1. 2024 do 29. 2. 2024.
Více na www.mobil.cz



Smuteční síň architekta Rullera dělníci zbavili podlah i omítek

Rekonstrukce budovy v Brně-Židenicích začala na podzim.

Ceněnou smuteční síň architekta Ivana Rullera v brněnských Židenicích dělníci zbavili podlah i omítek. Na rekonstrukci modernistické stavby tam pracují od loňského září. Hotovo má být příští rok na podzim. Ve druhé polovině roku chce radnice také začít shánět pohřební službu, která by síň provozovala, řekl starosta Petr Kunc.

„V Židenicích žádná smuteční síň není, tak bychom byli nejraději, kdyby si tady nějaká soukromá pohřební služba udělala sídlo. Prostory pro technické zázemí a kanceláře vytvoříme v místě, kde dříve bývala márnice,“ uvedl Kunc.

Síň byla dokončena v roce 1985, od roku 2007 byla ale



V první fázi dělníci odstraňovali omítky, podlahové krytiny a prováděli další bourací práce.



2x ČTK

zavřená a chátrala, budově hrozila i demolice. Městská část ji před několika lety převzala a Kunc začal pracovat na její obnově. Na starost ji má architekt Marek Jan Štěpán. „Je to jeden z nejlepších architektů na sakrální stavby v Česku vůbec,“ míní Kunc. Štěpán je autorem například kostela svatého Václava v Sa-

zovicích nebo kostela blahoslavené Marie Restituty.

„V první fázi dělníci odstraňovali omítky, podlahové krytiny a dělali nějaké další bourací práce. Venku jsme také nechali odstranit pajasany. Na jaře se práce soustředí na hlavní část budovy, tedy na smuteční síň,“ uvedl starosta. Práce vyjdou zhruba na 40 mi-

lionů korun, část pokryje dotace z magistrátu.

Snahou je síň obnovit do původní podoby. „V republice bylo postaveno několik set smutečních síní a tahle patří mezi tři čtyři nejlepší. Má charakter skandinávské architektury a je unikátní i osobností Ivana Rullera, jehož všechny stavby jsou ikonické a do

dneška velmi ceněné,“ řekl Kunc. Připomněl třeba halu Rondo. Jedinečné je podle něj také to, že se Ruller obklopil týmem uznávaných umělců, kteří navrhli výzdobu. „Ať už je to sousedí Olbrama Zoubka, nebo plastika Valéra Kováče,“ dodal.

Stavba je rozdělená do tří zón odkazujících k řecké mytologii. „Pozůstali se při příchodu vidí ve skleněných výplních s bronzovým nádechem, což symbolizuje svět živých. Samotná síň má připomínat řeku zapomnění s převozníkem Charonem. Původně se počítalo i s vodními prvky po bocích, kvůli penězům se od nich ale ustoupilo. Za síň byla márnice, což zase odkazovalo ke světu mrtvých,“ popsal Kunc.

Loni v září skončila na hřbitově rekonstrukce prostoru v okolí smuteční síně. Vznikla při ní nová rozptylová loučka i kolumbárium. **ČTK**

INZERCE

u brněnského výstaviště

ZÁBAVNÍ VĚDECKÝ PARK

CHYTRÁ ZÁBAVA NA PRÁZDNINY

VIDA!

www.vida.cz

Vyměň svůj starší iPhone za nový iPhone 15

a ušetři s výkupním bonusem
až 2 500 Kč



iPhone

O₂

Více na o2.cz/apple-vykup

Výkup telefonu zajišťuje MOBIL POHOTOVOST GSM s.r.o.
Podmínky a platnost bonusu až 2 500 Kč od O₂ najdete na o2vykup.cz.