

# OLYMPIA

## MINI GOLFOVÉ LÉTO

ZAHRAJTE SI 16/7 – 30/8

WWW.OLYMPIA-CENTRUM.CZ |  /OLYMPIABRNO

 **Kaskáda**  
GOLF ACADEMY

**Olympia**  
BRNO



# metro



Největší deník v ČR

Středa, 22. července 2015

Č. 139, [www.metro.cz](http://www.metro.cz)

Svátek slaví: Magdaléna

**ODDLUŽENÍ  
OSOB, OSVČ**

**I NEMOVITOSTÍ**

**728 603 555**

**SNÍDANĚ  
MENU od 59,-**

Kavárna  
**SANTIAGO**

Veveří 22, Brno  
Po-Pá 8-22 hod., So 9-17 hod.  
Tel.: 530 344 683

[www.kavarnasantiago.cz](http://www.kavarnasantiago.cz)

# Město chce mít většinu procent

**Veletrhy Brno.** Radnice se od Messe Düsseldorf chystá odkoupit většinový podíl 61 procent. **Jednání.** Probíhat by měla v srpnu. **Primátor.** Musíme na to mít, vše se bude odvíjet od ceny STRANA 2



## Do kin už s cenou z Varů

Dokumentaristka Helena Třeščíková přichází s novým filmem Mallory. V českých kinech ho poprvé můžete vidět zítra. Autorka třináct let sleduje hlavní hrdinku, jež se po těžkých životních peripetích odhodlaně snaží vrátit do běžného života. Časosběrný snímek o ženě, která se vymanila ze závislosti na drogách, zvítězil na nedávném Mezinárodním filmovém festivalu v Karlových Varech v soutěži dokumentů nad 60 minut. ČTK

INZERCE

## Do zoo stejně jako na lyže v Sasku

Návštěvníky brněnské zoologické zahrady by na vrchol Mniší hory, na níž zoo sídlí, mohla vozit elektrická dráha. Spojovala by nový vstupní areál pod kopcem s dětskou zoo a byla by zhruba 400 metrů dlouhá. „Pořídít ji lze za asi 20 milionů korun,“ říká ředitel zahrady Martin Hovorka. Obdobnou dráhu využívá jedno lyžařské středisko v Sasku. STRANA 10

SIMPLY CLEVER

**NEKONEČNÝ PROSTOR  
PRO VÁŠ STYL**



Kombinovaná spotřeba a emise CO<sub>2</sub>  
vozů Superb: 4,1-7,1 l/100 km, 105-165 g/km

ŠKODA



**Nová ŠKODA Superb. Vstupte do nové éry**

Nastupte na palubu, nový Superb je připraven ke startu.

Neuvěřitelně elegantní zvenku, neuvěřitelně prostorný uvnitř. Seznamte se s novým vozem ŠKODA Superb přímo u nás.

[novaskodasuperb.cz](http://novaskodasuperb.cz)

Vaši autorizovaní prodejci ŠKODA:

**AUTOS, spol. s r.o.**

Palackého 157

679 72 Kunštát

Tel.: 516 462 180

[www.autos-kunstat.cz](http://www.autos-kunstat.cz)

**AUTOSPOL, s.r.o.**

Náměstí 9. května 1

680 01 Boskovice

Tel.: 516 452 105

[www.autospol-boskovice.cz](http://www.autospol-boskovice.cz)

# Město chce odkoupit většinový podíl ve Veletržích Brno

**Rozhodující je cena podílu. Na ní zkrachovala jednání v minulosti. Teď mají radní v záloze další dvě varianty, jak postupovat.**



**Citát**

**Pokud se s Messe Düsseldorf nedohodneme, budeme hledat finančního partnera.**

PETR VOKŘÁL  
PRIMÁTOR

Město Brno má zájem odkoupit od Messe Düsseldorf většinový podíl 61 procent ve společnosti Veletrhy Brno. Němci už prodej avizovali v roce 2012, dokončit ho chtějí letos. Město má ve společnosti menšinový podíl 34 procent a má předkupní právo. Zbýlých pět procent vlastní minoritní akcionáři. Zástupci města budou s německým vlastníkem jednat v srpnu. Primátor Petr Vokřál nechce před schůzkou mluvit o ceně, za kterou by mohl město Veletrhy Brno koupit.

Město vyšle do Německa malý tým, který bude s většinovými vlastníky o odkupu podílu jednat. Pověřený vedením týmu je Vokřál. „Chceme zjistit cenovou relaci, za kterou je možné podíl koupit. Od toho se vše bude odvíjet, protože uvidíme, jestli na to město bude mít, nebo ne-

bude,“ uvedl Vokřál, který nechtěl částku vůbec přiblížit.

Právě cena byla v minulosti bodem, na kterém jednání o odkupu vázla. Posudky si nechalo vypracovat jak město, tak Messe Düsseldorf. Za jakou cenu se nakonec budou téměř dvě třetiny akcií prodávat, není zřejmé. Informace se dosud lišily až o stovky milionů korun.

Vokřál ale řekl, že ve hře jsou tři varianty. „Město může podíl koupit samo a s managementem společnosti vytvoří koncept, jak dál areál využívat a více ho otevřít lidem, aniž se naruší veletržnictví. Pokud se s Messe Düsseldorf nedohodneme, budeme hledat finančního partnera, který by část podílu odkoupil. Jako město bychom si ale chtěli nechat většinový podíl, abychom měli vliv na chod firmy,“ uvedl Vokřál. Poslední možností by bylo hledání další veletržní



Veletrhy Brno se v posledních letech dostaly do zisku. MAFRA

společnosti, která by pomohla areál oživit a rozvíjet.

Generální ředitel Veletrhů Brno Jiří Kuliš řekl, že by získání německého podílu městem byla nejlepší varianta. „Veletrhy by byly městskou firmou a měli bychom garanci toho, že v areálu nevznikne nějaké nákupní centrum. Navíc veletrhy jsou pro město strategicky důležité a mají svou hodnotu jako například nádraží nebo letiště,“ řekl Kuliš. Podle něj je navíc ve světě

běžné, že veletržní areály spadají pod veřejnou správu. „Je to tak například v Německu, Rakousku i jinde v Evropě,“ dodal Kuliš.

Veletrhy Brno se v posledních letech dostaly do zisku. Za loňský rok měla společnost zisk po zdanění skoro 28 milionů korun. Poprvé ho však firma dosáhla jen díky příjmům z provozní činnosti, nikoliv z prodeje majetku, kterým si k zisku pomáhala v minulosti. **ČTK**

INZERCE

therme laa  
hotel & spa

**OD 25°C  
TARIF SLUNÍČKO AŽ  
-50%**

**Za tím nejlepším  
do lázní Laa!**

Horké dny – super ceny!

[www.therme-laa.at/slunicko](http://www.therme-laa.at/slunicko)

Resort skupiny VAMED Vitality World

## Janáčkovo divadlo. Čeká ho oprava fasády a technologií



Budova je v havarijním stavu, obkladové desky praskají a opadávají. MAFRA

Brno v létě zahájí rekonstrukci Janáčkova divadla za 44 milionů korun. Opraví fasádu a vymění technologie, řekl primátorův náměstek Richard Mrázek. Práce se chodu divadla nijak nedotknou. Vnitřní úpravy by se měly podle Mrázka stihnout do konce září v sezonní přestávce. Fasáda bude hotová za deset měsíců.

Rekonstrukce zahrnuje opravu fasády, akumulátorů a táhlového systému. „Po 50 letech existence stavby začínají obkladové desky praskat a opadávat, což ohrožuje návštěvníky a kolemjdoucí,“ uvedl mluvčí magistrátu Pavel Žára. Podle Mrázka hrozí zřícení, a proto musí opravy začít co nejdříve. „Výběrové řízení skončilo a já doufám, že nikdo nepodá odvolání. Kvůli němu by pak mohlo nastat zdržení,“ uvedl Mrázek. Město nechce, aby práce jakkoliv narušily pro-

voz divadla. V prvních 40 dnech by se proto měl upravit systém táhel na jevištním provazišti, který slouží pro jednotlivé rekvizity. Táhla jsou stará a podle Mrázka už jsou na 50 procentech váhy, kterou by měla udržet.

Kromě toho město opraví i akumulátory, které jsou záložními zdroji pro případ výpadku elektřiny. „Kontrolou jsme zjistili, že oba akumulátory jsou už za hranici životnosti. V provozu jsou 23 let,“ doplnil Žára.

V příštích letech by město chtělo v divadle provést další opravy kanalizace, elektřiny, vodovodů a vzduchotechniky. „Za provozu se to ale jako nyní dělat nedá, a proto uvidíme, jestli nebude potřeba, aby divadlo někde hostovalo,“ řekl Mrázek.

Janáčkovo divadlo v Brně je součástí Národního divadla Brno. Budova vznikla v 60. letech 20. století. **ČTK**

# Kulinářské zážitky v Brně? Poradí vám zdejší strážníci

**Kam za dobrým pitím a jídlem v jihomoravské metropoli?**

Jiný věk, jiné zájmy a profese a rozhodně také jiné chutě. Kdo je však povolanější dávat návštěvníkům Brna doporučení, kde se dobře najíst a napít než ti, kdo v městě žijí? Anebo ti, pro něž je hodnocení jídla koníčkem, jako pro gurmána Pavla Maurera?

Ptali jsme se také Libora Doseděla. Bylo by spíše překvapením, kdyby sládek pivovaru Starobrno doporučoval hospodu, kde se točí pivo od konkurence, ale pokud si za tím stojí, proč ne? Naopak restaurace nemůže moc doporučit kvůli neustálým změnám personálu šéf zoo Martin Hovorka. A tak dává aspoň tipy, kam na pivo... **BEL**

**Anketa** Kam v Brně za kvalitním pitím a dobrým jídlem?



**KAREL ABRAHAM,**  
motocyklový závodník

S drinkem asi nevymyslím nic originálního, poslední dobou vede Bar, který neexistuje. Dobře je, že je tam pořád co nového ochutnávat. Škoda že takových podniků po Brně není víc. Mám docela rád italské jídlo, takže jako první mě napadá bohumická pizzeria La Patas. Dělají tam výborné těstoviny i pizzu a hlavně za velmi rozumné ceny.



**MARTIN HOVORKA,**  
ředitel Zoo Brno

Já příliš do stravovacích podniků nechodím. Čas od času někdy zajdu, ale když se tam za nějakou dobu vrátím, tak jsem většinou zklamán, protože změnili kuchaře. Pro mě je to dost velký problém, protože když mám hosty ze zahraničí, tak jsem nervózní, kam je vzít. Osobně chodím na pivo na Rosničku a k Primum, někdy ke Korzároví a k Hluchý zmiji.



**PAVEL MAURER,**  
gurmán

Nejlepší na pivo v celém Brně je Bláhovka, strašně kultovní hospoda, a Na Stojáka. Tam je zajímavé, že se v ní mění piva ze všech malých pivovarů z okolí. A Restaurace? La Bouchée se svým bioprogramem. K jídlu určitě Koishi, které zvítězilo v mém výběru v roce 2012 nad všemi českými restauracemi. A pak také Borgo Agnese.



**LIBOR DOSEDĚL,**  
sládek pivovaru Starobrno

Doporučil bych jednoznačně Pivovarskou restauraci a Zlatou lod. Oba podniky jsou krátce po rekonstrukci a nabízejí moderní prostory s neotřelým designem. Rád si zajdu na draka z tanku a vychutnám si poctivou českou kuchyni, jako je například svíčková nebo starobrněnský guláš.

INZERCE

# Renault KADJAR

Držte se své cesty, i když silnice už zmizela.



**RENAULT**  
Passion for life



**Přestaňte se dívat, začněte žít.**

Renault Kadjar s pohonem 4 × 4, dostupný s motorem Energy dCi 130. Vydejte se, kamkoliv chcete.

Renault Kadjar: spotřeba 3,6–7,0 (l/100 km), emise CO<sub>2</sub> 99–130 (g/km). Uvedené spotřeby paliva a emise CO<sub>2</sub> jsou změřeny metodikou stanovenou dle platných právních předpisů vyžadovaných pro homologaci vozidla. Vyobrazení je pouze ilustrativní.

Auto Pokorný, s.r.o., Okružní 25a, 638 00 Brno-Lesná,  
Tel.: 532 194 000 - 10, e-mail: info@renaultbrno.cz  
www.renaultbrno.cz

**AUTO  
POKORNÝ  
BRNO** Léty  
prověřená  
kvalita

## Dáte si zelí nebo bábovku ze skla? Legendární manželé Roubíčkovi vystavují na Špilberku



v Novém Boru nebo Karlových Varech. Každý však tvoří jinak.

Skló Reného Roubíčka je abstraktnější, jeho sochy jsou mohutnější, plné emocí a asociací. Inspiruje se hudbou, kdysi dokonce přirovnal sklo k jazzu. Ten také dodnes rád poslouchá. Oproti

Novátorský přístup ke sklu a prestižní cena z bruselské výstavy EXPO 58. Manželé Miluše a René Roubíčkovi vstoupili už v 50. letech mezi designérskou elitu a své výsadní postavení na poli uměleckého skla si udrželi dodnes. Jejich křehká tvorba je teď po celé léto k vidění na Špilberku.

Skló pro manžele Roubíčkovy nebylo jen spotřebním materiálem. Tak se v jejich představách proměnilo v moderní a poetický materiál, ze kterého začali vytvářet monumentální, ale i hravé sochy. Miluše i René Roubíčkovi se narodili v roce 1922, studovali na stejných uměleckoprůmyslových školách a začínali i ve stejných sklárnách

tomu sklo Miluše Roubíčkové často vychází z technik starých hutníků a připomíná běžný život – bábovky na podnosech, hlávky zelí či klubka bavlny. Sklo obou umělců dovede být poetické, důležitá je pro jejich sochy hra se světlem, která podtrhuje celkovou kompozici a vyznění.

Po úspěchu v Bruselu v roce 1958 získal René Roubíček také cenu za skleněné sloupy vytvořené pro Světovou výstavu v Montrealu v roce 1967. Další ocenění přicházela ze Švýcarska, Německa nebo Japonska. V roce 2008 byl René Roubíček uveden do Síně slávy Czech Grand Design. Dílo obou manželů je k vidění v prostorách královské kaple na Špilberku do 6. září.

## Do VIDA! za zábavnou vědou i v létě



mavém výletě nebo návštěvě koupaliště," říká ředitel VIDA! Lukáš Richter a dodává: „Naše budova je plně klimatizovaná, takže i v horké letní dny je u nás velmi příjemně.“

### Do VIDA! na novou show i výstavu

Představení se zábavnými pokusy, která se několikrát během dne odehrávají v Divadle vědy, patří k největším zážitkům z návštěvy VIDA! Po „Ohnivě show“ a představení „Mráz a žár“ uvádí VIDA! novou originální autorskou show „Dělám tlaky, dělej taky“ věnovanou fenoménu atmosférického tlaku.

Vědecká představení trvají přibližně 40 minut, jsou v ceně běžné vstupenky a jejich přesné začátky se návštěvníci vždy dozvědí díky hlášení z pokladny. Nová show běží v letních měsících obvykle v úterý a ve čtvrtek.

Na galerii science centra je od července nově k vidění výstava ke 125. výročí vzniku Akademie věd ČR s názvem „Vynálezy, které ovlivnily lidstvo“.

Návštěva dočasné expozice je v ceně vstupného do celého centra a můžete se těšit na interaktivní exponáty, které vám hravou formou vysvětlí třeba princip Keplerova nebo Galileova dalekohledu. Část výstavy je věnována prvnímu českému nositeli Nobelovy ceny Jaroslavu Heyrovskému. Více informací najdete na [www.vida.cz](http://www.vida.cz)

Na galerii science centra je od července nově k vidění výstava ke 125. výročí vzniku Akademie věd ČR s názvem „Vynálezy, které ovlivnily lidstvo“.

Návštěva dočasné expozice je v ceně vstupného do celého centra a můžete se těšit na interaktivní exponáty, které vám hravou formou vysvětlí třeba princip Keplerova nebo Galileova dalekohledu. Část výstavy je věnována prvnímu českému nositeli Nobelovy ceny Jaroslavu Heyrovskému. Více informací najdete na [www.vida.cz](http://www.vida.cz)

Dlouhé letní večery plné vědy

VIDA! science centrum se rozhodlo vyjít vstříc svým návštěvníkům a po dobu letních prázdnin prodloužit otevírací dobu v pátek a v sobotu až do 19 hodin. „V létě se pozdě stmívá a dospělí i děti rádi tráví večery venku. Obvyklá návštěva VIDA! zabere minimálně tři hodiny. Cestu za zábavou a poznáním si tak v létě klidně mohou zájemci naplánovat i v pátek po pracovní době či v sobotu po zají-

MUSEUM BRNA  
MĚSTA

Jiří Sobotka  
sochy, kresby

skoro  
retro

Muzeum města Brna  
hrad Špilberk  
25. 6. – 30. 8. 2015  
[www.spilberk.cz](http://www.spilberk.cz)

SPP | mafra | DNES | RADIO PROGLAS | Knihovna Jiřího Mahena v Brně | S+D & CO | me | CASP | CZ

affortunity | Autocentrum Brno - Litán | MFB | IDS | JMK | statutární město Brno dotuje provoz Muzea města Brna | B | R | N | O |

VIDA!

ZÁBAVNÍ  
VĚDECKÝ  
PARK

Křížkovského 12, BRNO  
[www.vida.cz](http://www.vida.cz)

Otevřeno každý den od 10:00 do 18:00  
V pátek a v sobotu až do 19:00

KLIMATIZOVÁNO!

**TECHNICKÉ MUZEUM V BRNĚ**



Technické muzeum v Brně připravilo pro letošní sezónu projekt s názvem „S Matičkou a se Šroubkem za poznáním putujem“. Projekt zahrnuje zábavně naučné putování po mimobrněnských památkách muzea spolu s maskoty Šroubkem a Matičkou, a byl podpořen Ministerstvem kultury ČR. Na každé památce proběhne i speciální akce, kdy objekt ožívá řemeslníky nebo osádkou.

„Několik úspěšných akcí již máme za sebou. V dubnu jsme vítali jaro na Vodním

mlýně ve Slupi, v květnu slavili narozeniny s Večerníčkem a rekordním počtem návštěvníků na Šlakhamru a tavili železnou rudu na Staré huti ve střední části Moravského krasu. Začátek prázdnin byl ve znamení opevnění, vína a Podýjí při Oživené pevnosti v Šatově a kovářství v Barokní kovárně v Těšanech. Poslední dvě akce nás ještě čekají.“ Sděbila redakci koordinátorka projektu Alena Najbertová.

Pro vás a vaše děti připravilo brněnské technické muzeum pozvání také na Českomoravskou vrchovinu, kde nedaleko Žďáru leží technická památka Šlakhamr. Akce s názvem „Jak (se) lidé měřili a vážili“ (1. 8.) vám přiblíží zajímavosti ze života našich předků. Kromě úkolů pro děti budou po celý den připraveny oblíbené ukázky kovářů, kteří vám předvedou kování na ručních kovadlinách ale i na velkém, vodou poháněném bucharu. Památka nabízí také zajímavé okolí. Při procházce zalesněným

údolím řeky Sázavy můžete dojít až Na konec světa nebo se vyfotit s Mamutem.

Projekt zakončí muzeum v září v objektu Větrného mlýna v Kuželově. Jestli zde opravdu „Fouká vítr ze strniště“ (19. 9.) můžete prověřit sami. Pracovníci muzea si s vámi budou povídat o životě a práci na větrném mlýně, vyzkoušíte, jaké byly oblíbené hry dětí na podzim a vyrobíte si draka.

Připojte se tedy ke Šroubkovi s Matičkou a vydejte se za zábavou a poučením na mimobrněnské památky Technického muzea v Brně. Více o památkách se dozvíte na internetových stránkách [www.tnbrno.cz](http://www.tnbrno.cz). Sbírat můžete si speciální mince, které za symbolických 10 Kč za jednotlivých objektů muzea. Sestavená kolekce vám bude připomínat vzpomínky na vaše výlety.

Muzeum pořádá kromě akcí, které jsou určeny prioritně rodinám s dětmi, také spoustu jiných aktivit. Blíží se srpen a s ním tra-

diční Mezinárodní setkání flašinetářů. Letos se sjedou čeští i zahraniční nadšenci do Brna již po šesté. Kromě odborných seminářů se zúčastnění představí i široké veřejnosti v centru města. Setkání se uskuteční 17. a 18. srpna. Po oba dny budete moci načerpat atmosféru dávných let v ulicích.

V úterý 18. 8. přijďte do Červeného kostela, kde se od 19 hodin uskuteční benefiční koncert flašinetářů. Zazní písně od různých interpretů jako například Edith Piaf, Juliette Gréco, Charles Aznavour, Serge Gainsbourg, Dalida, Yves Montand a mnohých dalších.

Technické muzeum v Brně i jeho šest mimobrněnských památek můžete navštívit

samozejmě i kdykoli jindy v otevírací době. Shlédnete řemeslně zaměřené expozice a fungující stroje. Prohlídky jsou s průvodcem, který vám rád poví historii a veškeré zajímavosti o daném místě.

V brněnské hlavní budově muzea zase můžete vidět kromě šestnácti stálých expozic například prodlouženou výstavu Velká válka – technika v míru, technika ve válce, nebo výstavu Brno na dvou kolech – výstavu, která je připomínkou letošního výročí Masarykova okruhu i kulatého výročí motocyklových závodů.

Dále zde vystavují své práce výtvarně i technicky nadaní diplomanti Vysokého učení technického s názvem Design VUT.



**TIPY NA PRÁZDNINOVÉ VÝLETY**

ŠLAKHAMR V HAMRECH NAD SÁZAVOU



STARÁ HUŤ U ADAMOVA



BAROKNÍ KOVÁRNA V TĚŠANECH



AREÁL OPEVNĚNÍ V ŠATOVĚ



VODNÍ MLÝN VE SLUPI



VĚTRNÝ MLÝN V KUŽELOVĚ



**NEJBLIŽŠÍ AKCE:**

- Jak (se) lidé měřili a vážili (Šlakhamr) 1. 8.
- Slavnosti chleba 5. 9. (Slup)
- Fouká vítr ze strniště 19. 9. (Kuželov)
- Noc vědců 25. 9. (Brno)



# Miliony za parkovné

**Parkovací hodiny vydělávají** jihomoravským městům miliony ročně.

Radní měst na jihu Moravy si mohou mnout ruce. Díky parkovacím hodinám jim do rozpočtu ročně přitečou miliony korun. I když údržba jde do statisíců.

Podle mluvčí společnosti Brněnské komunikace Vladimíry Navrátilové obsluží jeden automat v jihomoravské metropoli zhruba 30 parkovacích míst. Brněnské komunikace celou tržbu z přístrojů odevzdávají městu, které firmě platí za výkon služby.

„V červnu roku 2013 jsme původní parkovací automaty nahradili jinými, protože byly morálně zastaralé a nebyly dostatečně bezpečné a odolné vůči vandalům. Výrobce navíc ukončil jejich výrobu, a to včetně dodávek náhradních dílů,“ uvedla Navrátilová.

V Břeclavi je 24 parkovacích hodin. Město je provozuje od začátku roku, kdy je převzalo od soukromé společnosti. „Museli jsme všech 24 automatů vyměnit, takže máme všechny nové,“ řekl ČTK mluvčí breclavské radnice Jiří Holobrádek. Měsíční výtěžek automatů je skoro 400 000 korun. „Je to průměr za první čtvrtletí letošního roku,“ sdělil ČTK zástupce velitele Městské policie Břeclav Zdeněk Novák.

Břeclavské automaty patří městu, ale o jejich správu se starají strážníci. Podle Nováka jsou měsíční provozní náklady na jeden automat zhruba 2000 korun. „Prvním účelem parkovacího systému není výtěžek města, ale regulace parkování. Lidé zapomí-

## Vydělávají a vydrží

V Brně je nainstalováno 68 parkovacích automatů, jejichž loňská tržba byla zhruba 35 milionů korun.

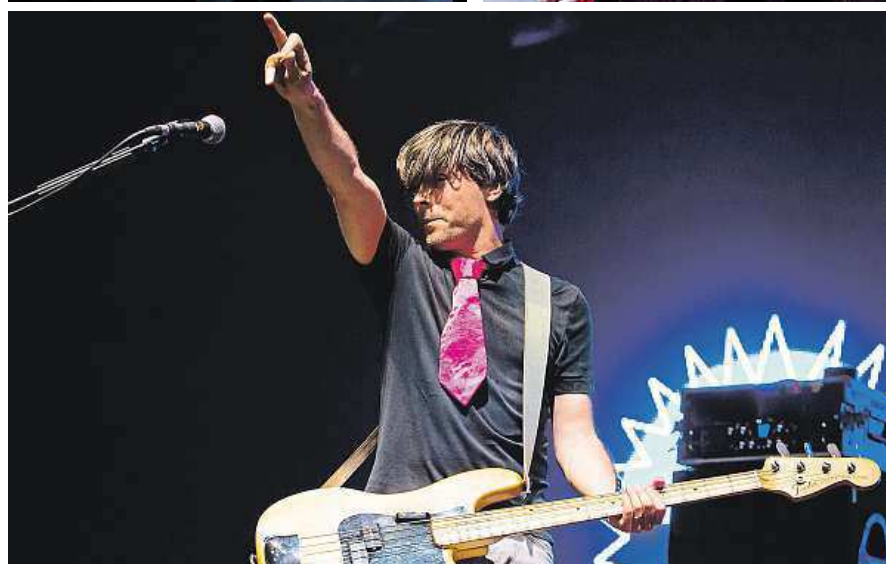
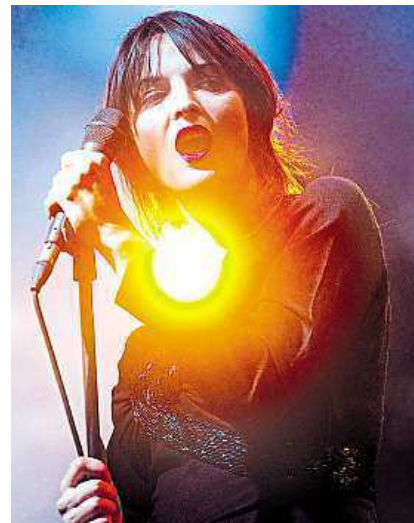
- Automat stojí sto tisíc korun, roční provozní náklady jsou necelý dvojnásobek. Miliony přístroje přinesly i Břeclavi, Hodonínu nebo Vyškovu.
- Brno má dva roky automaty, které se osvědčily. Odolávají vandalům. Porouchají se jen při velmi hrubém zacházení.

nají, že v době, kdy byla parkoviště zdarma, parkovat se na nich nedalo. Celé dny tam stála auta obyvatel okolních domů,“ řekl starosta Břeclavi Pavel Dominik. Podle něj aut přibývá a parkovací plochy jsou omezené. „Snažíme se najít nové prostory, ale nechci, aby byla celá Břeclav vybetonovaná. Musíme najít rozumný kompromis mezi parkováním a zelení,“ dodal Dominik.

Ve Znojmě je v provozu třináct parkovacích automatů a tři závorové systémy. „Za poslední rok přibýly dva. Informace o výdělcích ale neposkytujeme,“ sdělila Šárka Býmová, mluvčí společnosti A.S.A. EKO Znojmo, která automaty provozuje.

Ve Vyškově je dvanáct parkovacích hodin. „O obsluhu se stará městská policie. Loni jsme z nich vybrali přes tři miliony korun,“ doplnila mluvčí vyškovské radnice Petra Bezdomníková.

Celkem 19 automatů má Hodonín. „Letos jsme nainstalovali jeden na ulici Národní třída. Roční výnosy přesahují čtyři miliony korun,“ sdělila Martina Trumpešová z hodonínského městského úřadu. **ČTK**



## Mariánské léto přivítá Tata Bojs i Hrůzu

Brno 22. srpna zažije velké hudební show. V Mariánském údolí se chystá festival, na kterém vystoupí ty nejlepší české a slovenské kapely a muzikanti – například Tata Bojs (na snímku dole), Michal Hrůza, Vypsaná fixa a Horkýže slíže. Dále také Dan Bárta & Alice, Jana Kirschner (na snímcích nahoře). Pokud byste chtěli vyrazit, pospěšte. Podle organizátorů lístky rychle ubývají.

MAFRA

## Krátce

### Brno-střed: problém s advokáty

Zastupitel a předseda kontrolního výboru městské

části Brno-střed Bohumil Straka podá antimonopolnímu úřadu podnět na přezkum výběru advokátní kanceláře, která má pro radnici městské části administrovat všechny veřejné zakázky. Bojí se, že

půjde o zhoršení transparentnosti veřejných zakázek. Vyzvala proto starostu Martina Landu, aby kvůli tomu svolal mimořádné zastupitelstvo. Landu zvažuje termín 29. července. **ČTK**

# Výstava. Historii přelomových vynálezů najdete v Brně. V Science Centru si je můžete vyzkoušet

Chcete se dozvědět, jaké to je být vědcem? Výstava nazvaná Vynálezy, které ovlivnily lidstvo nabízí v prostorách Science Centra Brno hned tři možnosti, jak se s touto oblastí blíže seznámit. Najdete zde informační panely přibližující práci Akademie věd České republiky.

Vedle nich je umístěno pět interaktivních exponátů ukazujících principy běžných optických přístrojů. Hravou formou se návštěvníci dozvědí, jaký je princip Keplerova a Galileova dalekohledu, jak se na sítnici našeho oka odráží obraz, či co dokážou spojka a rozptylka. Třetí část je vě-

nována prvním českému nositeli Nobelovy ceny Jaroslavu Heyrovskému. Příběh kapky, jak je dílčí expozice nazvaná, poukazuje nejen na nevšední vědecké i lidské vlastnosti Heyrovského, ale přináší i exponáty historické hodnoty.

Výstava, která potrvá do

konce října, je pořádána u příležitosti 125. výročí Akademie věd České republiky. Navštívit ji můžete denně od 10 do 18 hodin, v pátek a sobotu tu mají otevřeno o hodinu déle.

Science Centrum Brno se nachází v zábavním vědeckém parku VIDAL, který vzni-

kl v bývalém pavilonu D brněnského výstaviště Najdete v něm přes 150 interaktivních exponátů. Zemětřasná deska, oceán v lahvi, kolo na laně, rotující místnost, obří srdce, tornádo – to jsou ukázkové exponáty, které si můžete vyzkoušet a lépe pak porozumět světu kolem nás. **MET**

# Brno zvelebuje okolí přehrady, názory místních lidí se různí

**Město letos zvelebuje okolí Brněnské přehrady** za více než 20 milionů korun, aby zvýšilo atraktivitu a přitáhlo více návštěvníků.

Investice jdou do čtyř hlavních rekreačních oblastí, tedy do Rakovecké zátoky, Sokolského koupaliště, Rokle a Kozí horky. Stavba měla být hotová před začátkem letní sezony, ale protáhla se.

Pozitiva vnímá manažer areálu BeachPub Sokolák Tomáš Novotný. „Poslední dva roky roste díky čisté vodě počet lidí, kteří si jdou lehnout k přehradě. Dřív chodili jen na koupaliště,“ řekl Novotný.

Na druhém břehu v Kozí horce provozuje řadu let občasťvenství U Kozla Svatopluk Kalužík. Jelikož není u břehu, ale u parkoviště, změny v návštěvnosti tolik nevnímá. „Je otázka, jestli to bylo dřív s vodou skutečně tak špatné, jak se prezentovalo,“ řekl Kalužík. Velký vzestup návštěvnosti po vyčištění prý zatím nepozoruje. **ČTK**



Návštěvnost na Brněnské přehradě stoupá.

MAFRA

Město staví v největší rekreační příměstské oblasti nová sociální a hygienická zařízení a nové rekreační prvky, například hřiště na beachvolejbal.

Stavební ruch navazuje na předchozí roky, kdy se čistila voda. Dlouhá léta se v přehradě prakticky nikdo nekoupal kvůli sinicím. Podle vyjádření mluvčího města Pavla Žáry návštěvnost stoupá. „V letní sezoně ji odhadem navštíví desítky tisíc lidí,“ uvedl Žára.

## Zbrojovka. Nové dresy a podpisy

Oficiální představení nového dresu fotbalistů Zbrojovky Brno pro nadcházející sezonu proběhne ve středu 22. července v Galerii Vaňkovka. Program začne v 16.30 hodin, k samotnému představení dresů včetně nového generálního partnera dojde o půl hodiny později. Hráči poté zasednou k autogramiádě. Slovem bude akcí provázet Michal Chylík. V samotné Vaňkovce program bude pokračovat. V 19 hodin začne další z dílů Vaňkovka Festu, v jeho rámci se představí písničkáři Ivo Cícvárek, Marek Vojtěch a Matěj Klusáček. **MEF**

## Přístup ke Svatavě. V Brně-Jundrově je nyní díky investici radnice lepší

Lidé místo využívají ke koupání i odpočinku. V horkých dnech je podle starostky městské části Ivany Fajnorové (SZ) plné lidí. Investice včetně mobiliáře, který tvoří třeba dřevěné lavice, vyšla na necelých půl milionu korun.

Brno v minulosti investovalo značné částky do zkvalitnění vody v Brněnské přehradě.

To se podle Fajnorové odráží i na kvalitě vody v řece pod přehradou. „Lidé se znovu začali v řece koupat, a tak mě napadlo, že bychom jim moh-

li vstup do vody zkomfortnit. Stačilo vybudovat přístupové schody, přidat lavičky a odpadkový koš a vzniklo příjemné místo na trávní odpočinku v blízkosti řeky,“ uvedla Fajnorová.

Podle ní jinde v Brně podobně upravený přístup k říční vodě není. „Záměr splnil svůj účel. Mobiliiář je vyroben na míru, je z kvalitního dubového dřeva na pozinkovaných konstrukcích,“ uvedla Fajnorová. Podle některých odborníků v Brně chybí lepší

přístup k vodním tokům a město by mělo tímto směrem investovat, protože voda ve Svitavě i Svatavě je čistá.

Kolem obou brněnských řek v posledních letech vyrostly cyklostezky, které v létě využívají tisíce Brňanů. Ty ale často vedou několik metrů nad toky a k řekám samotným chybí přístup.

„Řeku tak prakticky ani nevnímáte, protože je hluboko pod vámi,“ uvedl už dříve Petr Ledvina z Ekologického institutu Veronica. **ČTK**

### Letní zábava u vody

V Jundrově je opravené nábreží u řeky Svatky.

- Nové jsou přístupové schody k vodě, lavičky či odpadkové koše. Investice vyšla na zhruba půl milionu korun.
- V letních dnech se sem chodí lidé koupat. Večer pak přijdou posedět nebo grilovat.
- Ještě před pár lety tu ale byla voda velmi znečištěná.

INZERCE



\* Platí pro RAL 3009 a 8017  
Akční ceny platné do vyprodání zásob

## LEHKÉ STŘEŠNÍ KRYTINY, TRAPÉZOVÉ PLECHY a plotové lamely



**MASLEN**

SLOVENSKÝ VÝROBCE



**PORADENSKÁ ČINNOST, ZAMĚŘENÍ STŘECHY, VYPRACOVÁNÍ KLADEČÍHO PLÁNU ZDARMA!**

**VÝHODY PLECHOVÝCH KRYTIN:**  
**10x LEHČÍ NEŽ BETONOVÁ TAŠKA** - VÝROBA KRYTIN NA MÍRU - RYCHLÉ DODÁNÍ  
**NÍZKÁ CENA!** - VELMI RYCHLÁ A SNADNÁ MONTÁŽ  
**ZÁRUKA AŽ 30 LET** - ŠIROKÁ BAREVNÁ ŠKÁLA - **ROZVOZ ZDARMA!** \*

\* při sádkové mzdě 33 000,- Kč bez DPH

<p><b>SYMETRA</b> <span style="color: red; font-weight: bold;">AKCE</span></p>  <p><b>NOVINKA!</b> <b>152,- Kč/m² bez DPH</b> (183,92 Kč/m² s DPH)</p>	<p><b>AKČNÍ KRYTINY</b> <span style="color: red; font-weight: bold;">AKCE</span></p> <p><b>UNIPLECH</b></p> <p><b>UNIDACH</b></p> <p>od <b>95,- Kč/m² bez DPH</b> (114,95 Kč/m² s DPH)</p>	<p><b>TOPDACH</b> <span style="color: red; font-weight: bold;">AKCE</span></p>  <p><b>120,- Kč/m² bez DPH</b> (145,20 Kč/m² s DPH)</p>	<p><b>TRAPÉZOVÉ PLECHY</b></p> <p><b>STEPRO, T05, T18, T30</b> <b>T35, T50, T65, T153</b></p>	<p><b>VEGA</b> <span style="color: red; font-weight: bold;">AKCE</span></p>  <p><b>143,- Kč/m² bez DPH</b> (173,03 Kč/m² s DPH)</p>	<p><b>ŠKRIDPLECH</b> <span style="color: red; font-weight: bold;">AKCE</span></p>  <p><b>143,- Kč/m² bez DPH</b> (173,03 Kč/m² s DPH)</p>	<p><b>GAPA</b> <span style="color: red; font-weight: bold;">AKCE</span></p>  <p><b>152,- Kč/m² bez DPH</b> (183,92 Kč/m² s DPH)</p>	<p><b>PLOTOVÉ LAMELY</b> <span style="color: red; font-weight: bold;">AKCE</span></p>  <p>od <b>29,- Kč/1m bez DPH</b> (35,09 Kč/m² s DPH)</p>
---	--	---	---	---	--	--	---

**BRNO, Olomoucká 27**  
za čerpací stanicí OMW, křižovatka Ostravská a Olomoucká  
e-mail: maslenbrno@maslen.cz

**SE ZARUČENOU KVALITOU**  
[www.maslen.cz](http://www.maslen.cz)

 **607 216 382**  
**607 216 384**

# Dopravní podnik chce koupit nové tramvaje, vypsal zakázku

**Jedná se o 22 kusů vozů typu Vario.**

Brněnský dopravní podnik chtěl letos zařadit do provozu šest nových tramvají Vario, avšak kvůli kapacitě dílen a kvůli výběrovému řízení to nestihne.

Proto vypsal zakázku rovnou na 22 tramvají na léta 2016 až 2018 za 455,3 milionu korun. Během tří následujících let by tak mělo v Brně postupně začít jezdit třináct krátkých a devět kloubových tramvají, řekla mluvčí dopravního podniku Linda Hailichová.

Na konstrukci tramvají Vario spolupracuje dopravní podnik od roku 2006 se sdružením firem Aliance TW Team. V Krnovských

opravnách a strojárnách se vyrábí skelet. „Potom už se na tramvaji pracuje v našich ústředních dílnách, což trvá podle typu vozu dva až tři měsíce,“ uvedla Hailichová. Další klíčovou firmou, která na výrobě tramvaje spolupracuje, je Pragoimex, který dodává software.

Veřejnou zakázku vypisuje dopravní podnik takzvaně ex ante, tedy s očekávaným výsledkem. Nepředpokládá totiž, že by se přihlásil někdo jiný vzhledem k požadavku na přesný typ vozidla, ale zakázku uveřejňuje, aby byl dostatečně transparentní.

Oficiálně se jedná sice o rekonstrukce starých tramvají typu T3 a K2, ale ve skutečnosti vyjede na koleje nové vozidlo, ze starého se využijí jen některé součásti. Na-



Šest nových tramvají mělo začít jezdit už letos, ale nestihne se to.

MAFRA

víc je výrazně levnější než úplně nová tramvaj.

Díky Variím se zvýší podíl nízkopodlažních vozidel. „U tramvají jde obnova nej-

pomaleji, nyní jich je bezbariérových 40 procent,“ doplnila Hailichová. Také se díky nim mohou nasazovat větší soupravy na linku 1. Do kon-

ce příštího roku nakoupí dopravní podnik ještě dalších dvacet tramvají 13T od Škody Transportation, jednu za 57 milionů korun. **ČTK**

## Odpad. Nezaplaceno je pět milionů

Brněnský magistrát vybral letos na poplatcích za komunální odpad 227 z předpokládaných 232 milionů korun. Pětimilionový nedoplatek, dvě procenta z celé částky, město asi zhruba do roku a půl od neplatičů vymůže. Podle ta-

jemníka Brna Pavla Loutockého zaplatilo za odpady 338 800 lidí z celkového počtu 385 000 poplatníků.

Částku 670 korun měli lidé uhradit do konce května. Mnoho z nich má ale různé slevy a úlevy, a proto není ne-

doplatek tak vysoký. „Nyní budou zaměstnanci zpracovávat přijaté úhrady, dohledávat podklady k nespárovaným platbám, řešit přeplatky a další záležitosti,“ uvedl mluvčí brněnského magistrátu Pavel Žára.

Každému, kdo nezaplatil včas, hrozí zvýšení nedoplatku až na trojnásobek. Podle Loutockého je město při vymáhání dluhů úspěšné. „V některých případech to končí až exekucí,“ doplnil. Exekuce jsou na důchody, sociální dáv-

ky, mzdy, účty, ale také lze podat návrhy na výkon rozhodnutí prodejem majetku a případ může dospět až k insolvenční. „Každoročně provedeme desítky tisíc exekucí, jež vynesou kolem osmi milionů korun,“ dodal Žára. **ČTK**

INZERCE

**HUNGARIA**tour  
SOLNIČNÍ 631/13, 602 00 BRNO,  
TEL.: 542 217 671, FAX: 542 210 629, 603 485 226,  
BRNO@HUNGARIATOUR.CZ  
WWW.HUNGARIATOUR.CZ

**BÜKFÜRDŐ  
AUTOKAREM  
Danubius Health  
Spa Resort Bük\*\*\*\***

**01. 11. – 04. 11. 2015  
08. 11. – 11. 11. 2015  
5.290,- os. ve 2lůžk. pokoji**

3x ubytování ALL INCLUSIVE, neomez. vstup do term. lázní hotelu, zapůjčení županu, doprava, delegát.

\* Katalogy zašleme zdarma \*

**EKOLOGICKÁ  
LIKVIDACE  
VOZIDEL**

**IB-MET**

Odtaž + doklad o likvidaci zdarma – ihned  
Kompletní autovrak vykoupíme  
za 1 000 až 3 000 Kč  
Kontakt: +420 731 566 786 | IB-MET s. r. o. |  
www.ib-met.cz

**SLEVA  
až 5000 Kč**

NA NOVÉ POVRCHOVÉ POŠKOZENÉ

- CHLADNIČKY • PRAČKY •
- MYČKY • SPORÁKY •
- KUCHYŇSKÉ VESTAVBY •

Internetové ceny  
na nové spotřebiče

**ZANUSSI** **AEG**  
perfektní in form und funktion

**Electrolux**  
**chladservis**<sup>®</sup>  
Brno, Křenová 19  
(areál bývalé Mosilany) tel.: 543 255 555  
www.chladservis.cz

**ZDARMA**  
odvoz starého spotřebiče

**Jazyková škola  
VÍKA**

Výuka přímo v centru města

Masarykova 31 • 602 00 Brno  
542 221 578, 603 776 978  
agentura@vika.cz • www.vika.cz



# Decibely nad Brnem. Jak se ve městě „rockovalo“

**Historii brněnského bigbitu** shrnula nová kniha s profily třiceti kapel.

Osudy brněnských bigbitových a rockových kapel i jejich členů od 60. do 80. let sleduje nová kniha nazvaná Decibely nad Brnem. Hudební publicista Petr Gratias v ní zpracoval podrobné profily tří desítek známých i pozapomenutých skupin. Podle autora dosud podobná publikace neexistovala.

Jen malé části brněnských kapel komunistický režim umožnil pravidelně nahrávat, získat profesionální status a trvale se zapsat do dějin československé populární hudby. „Většina z těch ostatních upadla téměř v zapomnění, protože jim nebyla dána šance natočit v nahrávacím studiu vlastní hudební záznam, a tak po nich zůstalo jenom pár fotografií, nápisy na plakátech, ale přežily v myslích a vzpomínkách pamětníků jako součást jejich mládí,“ napsal Gratias.

Chronologicky řazená hlavní část knihy začíná profilem skupiny Synkopy 61 a končí na přelomu 80. a 90. let, kdy v Brně působily třeba kapely Dunaj, Kern nebo Charlie The Bomber. Zastoupeny jsou skupiny, které se věnovaly přímočaré populární hudbě, metalové legendy i zástupci pověstné brněnské alternativní scény, třeba Odvážní



Zpěvák Jaroslav Albert Kronek z kapely Kern v hale Rondo



Koncert kapely Synkopy 61 v brněnské Šelepce

2x MAFRA

bobříci. Ještě jsme se nedohodli a Z kopce. Knihu rozšiřují i portréty významných brněnských rockových kytaristů.

Vedle bohaté faktografie a fotografické dokumentace

zájemci v knize najdou také množství histerek a příběhů ze zákulisí. Právě jimi často prosvítají dobové okolnosti, které před rokem 1989 ovlivňovaly československý bigbit. Jde například o nedostup-

nost kvalitních nástrojů a profesionálních aparatur, kampaně proti dlouhým vlasům nebo komplikace při pořádání koncertů.

Na mladší čtenáře může podle Gratiasa asi leccos půso-

bit zcela neuvěřitelně. „Nelze se jim divit, nezažili šikanování komunistickými funkcionáři, nevědí, co jsou přehrávky a co zkoušení z politické uvědomlosti,“ uvedl Gratias. **ČTK**

INZERCE

## Kovové šišky. Objekty Čestmíra Sušky vévodí přehlídce soch

Obří kovové šišky od Čestmíra Sušky na Moravském náměstí jsou zatím asi nejvyhledávanějším dílem letošního ročníku přehlídky Sochy v ulicích – Brno Art Open. Jedna železná cisterna s průřezovými stěnami slouží jako rozhledna, druhá jako prostor k posezení.

Pořadatelé letos dosud nemuseli řešit vážnější vandalský útok na vystavené objekty, drobná poškození průběžně opravují. Umění zůstane v ulicích do 30. srpna. **ČTK**



Suškovy šišky

MAFRA

## AUTOCENTRUM HAKR

NOSIČE KOL • STŘEŠNÍ NOSIČE • BOXY • NOSIČE LYŽÍ • SNĚHOVÉ ŘETĚZY

**HAKR**  
car accessories

**Atera**  
TRÁŽERSYSTEME

**THULE**  
Premium

**Hapro**  
Expanding life.



**AUTOCENTRUM HAKR**

Koliště 59, 602 00 Brno

e-mail: hakrbrno@hakrbrno.cz

tel.: +420 545 242 446, mobil: +420 777 800 304

[www.hakrbrno.cz](http://www.hakrbrno.cz)

# Za zvířátky do zoologické jako na lyžování v Sasku

**Návštěvníky brněnské zoologické zahrady by na vrchol Mniší hory, na které zoo sídlí, mohla vozit elektrická dráha.**

„Spojovala by nový vstupní areál pod kopcem s dětskou zoo a byla by zhruba 400 metrů dlouhá. Pořídít ji lze za asi 20 milionů korun,“ řekl ředitel zahrady Martin Hovorka. Obdobnou dráhu využívá třeba jedno lyžařské středisko v Sasku. Vedení zoo shromažďuje s architektky k tomuto zámeru podklady, které předloží představitelům Brna.

Na dráze jsou umístěny čtyř- až šestimístné vozíčky, které mohou na vrchol Mniší hory do hodiny přepravit až tisíc lidí. Vozíčky jezdí po lehké kovové konstrukci. Kvůli její instalaci nejsou nutné složité stavební práce, a tedy ani zásahy do krajiny.

„Nejprve je nutné postavit nový vstupní areál do zoo. Práce by mohly začít do dvou let. Společně s nimi, nebo hned po otevření areálu, by se měla začít stavět dráha,“ zdůraznil Hovorka. Peníze na projekt chce získat od zřizovatele zoo, města Brna.

Zoo loni navštívilo 270 tisíc lidí. Pokud bude mít zoo nový vstupní areál, je ředitel přesvědčený, že návštěvnost se zvýší až na 400 tisíc lidí ročně. Nyní má zahrada parkoviště jen s 20 místy, v novém areálu jich bude přes 300. Jeho součástí má být i správní



Ředitel brněnské zoologické zahrady Martin Hovorka a jeden z jeho „svěřenců“

2x MAFRA

## Co je v zoo k vidění

Zoo Brno chová 800 zvířat dvou set živočišných druhů.

- K atrakcím patří lední medvědi, polární vlci, kamčatští medvědi, levharti cejlonští nebo pár vzácných tygrů sumaterských.

budova s akváriem a expozicemi o mořském světě.

Zahrada se od svého vzniku v roce 1953 potýká s tím, že leží v kopcovitém terénu. Tvoří ji osm kilometrů cest. Návštěvník musí na zhruba 700 metrech překonat asi stometrové převýšení, což se ne-

líbí nejen seniorům, ale také rodinám s malými dětmi.

Zoo pro návštěvníky nejprve pořídila elektrické vozíčky. Pak je nahradila ekologickým vláčkem, který každou hodinu odveze od správní budovy až k expozici Tropické království na vrcholu kopce asi 200 lidí. Kapacitně nepostačuje. Letos zoo proto pořídí druhý vláček za asi 1,5 milionu korun. Časem ani ten stačit nebude.

„Uvažovali jsme dokonce o vybudování zubačky, ale nový systém, o němž se nyní jedná, je levnější, efektivnější a věřím tomu, že by z něj byla velká atrakce,“ doplnil ředitel. **ČTK**



Na Mniší hoře se daří například také bizonům.

## Veterináři. Učili se léčit také leguány

Veterináři a studenti z různých koutů světa přijeli do Brna, aby se naučili zašít ránu leguánovi nebo spravit želvě prolomený krunýř. Letní školu exotické medicíny a chirurgie zaměřenou na menší zvířata pravidelně pořádá Veterinární a farmaceutická univerzita (VFU). „Kurz probíhal minulý týden od

pondělí do neděle a přilákal 24 účastníků,“ oznámil mluvčí VFU Petr Chmelář.

Kurz byl zaměřen na praktickou výuku. Studenti se nejprve učili manipulovat s drobnými exotickými zvířaty, odebírat krevní vzorky, posuzovat rentgenové snímky a výsledky parazitologických vyšetření. Další část kurzu na-

bídla výuku anesteziologie, chirurgických technik, ale také například diagnostickou endoskopií.

„Týdenní kurz exotické medicíny a chirurgie představuje v evropském měřítku unikátní záležitost. Podobné kurzy sice pořádají i jiné evropské univerzity, ale zaměřují se na jiná zvířata,“ uvedl

přednosta Kliniky chorob ptáček, plazů a drobných savců VFU Zdeněk Knotek.

Drobní plazi, ptáci i savci z exotických krajín jsou u evropských chovatelů velmi oblíbení, při své praxi se tak s nimi zákonitě potkají i budoucí veterinární lékaři. Mnozí účastníci kurzu však přesto drželi leguána, želvu,

čincilu nebo papouška v ruce poprvé.

„Není jednoduché připravit letní školu, když vyučujeme lidi z různých zemí. Z každé školy jezdí jinak připravení. Proto nejdříve studenty naučíme, jak se s konkrétním zvířetem manipuluje, jak se odebírá krev, jak se aplikují léky,“ popsal Knotek. **ČTK**

# Trend moderního bydlení v bytových domech - zasklívání lodžii

Stále častěji si můžeme všimnout, že si lidé, bydlící v panelovém nebo zděném bytovém domě, nechávají zasklít lodžii. Proč je zasklívání lodžii tak populární? Jaké jsou jeho výhody? Na co si dát při výběru typu zasklení pozor?

Na všechny tyto dotazy nám v rozhovoru odpovídají obchodní zástupci firmy STAVOPROJEKTA stavební firma, a.s., kteří jsou odborníky na prodej plastových a hliníkových oken a zasklení lodžii.

„Mohli byste nám vysvětlit, proč u lidí stále roste obliba zasklívání lodžii?“

Zasklení prodlouží možnost pobytu na lodžii i za nepříznivého počasí. Díky posuvným dílům si můžete užívat i plně otevřenou lodžii, tak jako by tam žádné zasklení nebylo. Navíc většina našich zákazníků si současně nechává v lodžii namontovat i

sušák, a tak zde mohou tento prostor využívat k sušení prádla po celý rok za každého počasí. V neposlední řadě také chrání proti hluku, prachu a exhalacím. Výhodou je i bezúdržbový provoz.

„Je možné zasklení lodžii rozdělit na nějaké základní typy?“

Používáme pouze certifikované systémy, které dělíme na bezrámové a rámové. Bezrámový typ je užíván častěji. Je použito sklo bez svislých rámců, které nenarušuje architektonický vzhled budovy. Naproti tomu rámový systém má sklo usazené v hliníkovém rámu. Pokud se rozhodnete pro zasklení, je dobré se domluvit na systému, který bude na budově použit nebo pokračovat v tom, který již na budově je, aby nenarušoval celkový vzhled.

„Lze zasklít i lodžie, které nejsou obdélníkové, ale mají např. zkosenou boční stěnu?“

Samozřejmě lze zasklít jak lodžie obdélníkové,

tak i se zkosenými bočními stěnami, včetně tzv. bočních „výkusu“, nově umíme zasklít i půlkulaté lodžie.



„Který typ je nejžádanější a proč?“

Určitě bezrámový systém, který nenarušuje vzhled budovy. Je použito bezpečnostní sklo a dá se otevřít téměř celá zasklená plocha. Jednotlivé díly se velmi snadno ovládají. Výhodou je i snadná údržba, kdy se mytí skel provádí z vnitřní strany lodžie.

„Máte nějaké novinky pro klienty, kteří plánují zasklení lodžii?“

Pro klienty, kteří mají lodžie se zkosenou boční stěnou máme novín-

ku. Nově lze posunout křídla zasklení i přes hranu zkosení, což dopusud nebylo možné.

„Jak se pohybují ceny zasklení lodžii?“

Ceny jsou individuální, každé zasklení se naceňuje na konkrétní lodžii a dle požadavků zákazníka. V případě většího počtu se poskytují množstevní slevy.

Zpracování kalkulace je ZDARMA.

„Jsou nějaké typizované velikosti zasklení lodžii, nebo se každé zasklení dělá, jak se říká na míru?“

Každé zasklení se provádí na míru dle požadavků zákazníka.

„Jak dlouho a jak probíhá montáž?“

Montáž probíhá z vnitřní strany lodžie a není potřeba žádného lešení nebo lávky. Doba montáže je individuální, ale zpravidla trvá 4 hodiny. Záleží na náročnosti provedení.

„Mohli byste ještě závěrem poradit našim čtenářům, na co si dát při výběru zasklení lodžie pozor?“

Určitě by si měli vybrat firmu, která má se zasklíváním zkušenosti a používá pouze certifikované systémy. V opačném případě by se jim mohlo stát, že zasklení bude například z nekvalitního materiálu, nebo v případě neodborné montáže může dojít k

poškození lodžie! Nezapomeňte, že necertifikované zasklení, a nebo nekvalifikovaná montáž může ohrozit Vás i Vaše okolí. Toto se Vám nemůže stát, pokud si vyberete naši firmu s 24 letou tradicí, která má letité zkušenosti s výstavbou lodžii včetně jejich zasklívání. Garantujeme Vám záruční i pozáruční servis.

„Ještě mne napadlo, je možné si uvedené systémy někde prohlédnout?“

Všechny námi nabízené systémy si lze prohlédnout a vyzkoušet v našich vzorkových prodejnách STAVOPROJEKTY (Kounicova 67, Brno a Modřická 72, Moravany) každý všední den od 8:30 do 17:00 hodin. Rádi Vám poradíme, zodpovíme otázky a ZDARMA Vám zpracujeme individuální nezávaznou cenovou nabídku dle Vašich požadavků.

[www.stavoprojekta.cz](http://www.stavoprojekta.cz)

## PLASTOVÁ A HLINÍKOVÁ OKNA

### VÝROBA A MONTÁŽ VČETNĚ ZEDNICKÉHO ZAPRAVENÍ

stavební firma, a.s. *24 let s Vámi*

! Akce prodloužena!

Ke každému oknu venkovní ohýbané

HLINÍKOVÉ  
PARAPETY  
ZDARMA

Akce platí pouze pro fyzické osoby při objednávce okna s montáží. Akce se vztahuje na parapety v barvách: hnědá (RAL 8017), bílá (RAL 9010) a stříbrná (RAL 9006). Platnost akce do 30. 9. 2015.

ENERGY

okna z profilu Inoutic Eforte

A++

KOMFORT

okna z profilu Inoutic Prestige

A+

KLASIK

okna z profilu Inoutic Arcade

A

Nabídky zdarma!

www.stavo-plast.cz

eshop  
kalkulace online

!NOVINKA!

Garance kvality, stability a záruky firmou s 24 letou tradicí. Využijte nejnížší ceny na trhu přímo od výrobce.

zasklení lodžii

stropní sušáky

zdvíhací posuvné dveře

interiérové dveře

design imitace hliníku

design imitace dřeva

zemní zahrady

žaluzie plissé

Brno, Kounicova 67  
tel.: 538 711 766, [okna@stavoprojekta.cz](mailto:okna@stavoprojekta.cz)

Brno-Moravany, Modřická 72  
tel.: 538 711 722, [okna@stavoprojekta.cz](mailto:okna@stavoprojekta.cz)

Břeclav, Lidická 3007  
tel.: 538 711 783, [brecrav@stavoprojekta.cz](mailto:brecrav@stavoprojekta.cz)

Hodonín, Štefánikova 60  
tel.: 538 711 745, [hodonin@stavoprojekta.cz](mailto:hodonin@stavoprojekta.cz)



**DIGITÁLNÍ FOTOAPARÁT  
NIKON L840 BLACK/RED + POUZDRO \***

• LCD TFT displej • objektiv Nikkor • 2,3" obrazový snímač CMOS • stabilizace obrazu • automatické zaostřování s detekcí kontrastu • automatický záblesk TTL s monitorovacími předzáblesky • USB • PictBridge • konektor audio/ videovýstupu • samospoušť • výstup HDMI • obsah balení - brašna, pouzko, krytka objektivu, kabel USB, 4x AA baterie



**TABLET  
ACER ICONIA TAB 10 NTL5GEE002 \***

• 10.1" IPS dotykový displej • 4jádrový procesor 1,3 GHz • 1 GB RAM • 16 GB ROM • Wi-Fi • 2 Mpix přední/5 Mpix zadní kamera • micro USB • micro HDMI • microSD až do 32 GB • Android 4.4 KitKat



**SMART LED TELEVIZOR  
LG 49LF630V**

• DVB-T2/C/S2/MPEG4 • webOS 2.4 • Dolby Digital • DTS • bezdrátová synchronizace zvuku • internetový prohlížeč • Miracast • 3x USB • 3x HDMI • energetická třída A+



**CHLADNIČKA  
CANDY CFO145 \***

• objem chladničky 78 l • mraznička 11 l • 2x skleněná police • zásuvka na ovoce a zeleninu • V x Š x H – 84 x 49 x 51 cm

**NOVĚ OKAY V BRNĚ SLATINĚ U KAUFANDU - Řípská 1477/29, 627 00**

Platnost od 22. 7. do 28. 7. 2015 nebo do vyprodání zásob v uvedeném termínu. Některé fotografie a informace mohou mít pouze ilustrativní charakter. Změny cen, designu a technických parametrů vyhrazeny. Za tiskové chyby neručíme. Zboží nemusí být dostupné na všech prodejních. \* 1 zákazník = 1 kus

OKAY Brno (u marketu UNI HOBBY): Bystrcká 1137/38, 624 00; OKAY Brno (u Lidlu): Hněvkovského 701/63, 617 00; OKAY Brno (NC Královo Pole): Cimburkova 4, 612 00; OKAY Brno (OD Lerka): Rokytova 1, 615 00; OKAY Brno (OC Futurum): Videňská 100, 619 00.

[www.okay.cz](http://www.okay.cz)