

# BOHDALOVÁ MEZI SLZAMI A SMÍCHEM

V RÁMCI KNIHOMÁNIE VYCHÁZÍ KNIHA O ZNÁMÉ HEREČCE STRANA 13



# metro



**PRAHA**

Středa, 21. října 2020

Č. 196, [www.metro.cz](http://www.metro.cz)

Volný prodej 6 Kč

/ ostatní distribuce

Svátek slaví: Brigita

mojemetro | denikmetro

# Nejen secesní perla, chátrají stovky staveb

**Nádraží Vyšehrad.** Rozpadající se památka musejí hlídat strážníci, hrozí zřícení. **Další ruiny.** Deník Metro zmapoval více podobných příběhů. **Ne pouze v centru.** Své „jizvy“ mají Smíchov, Vršovice i Braník STRANY 2 až 4



## Marie Terezie jako kuželka. Česko má první pomník velké panovnice

Park u Prašného mostu v Praze 6 od včerejška zdobí první tuzemská socha habsburské panovnice Marie Terezie. Za pomník, jehož autorem je sochař Jan Kovářik, zaplatila radnice zhruba 3,6 milionu korun. „Je to významná socha ve veřejném prostoru, která bude budít debaty,“ řekl místostarosta městské části Jakub Stárek. Kontroverze vyvolává jak podoba pomníku – socha připomíná kuželku či figurku z hry Člověče, nezlob se – tak také samotná osobnost Marie Terezie. Plastika o výšce 5,5 metru váží šest tun.

MAFRA



# CHÁTRAJÍCÍ STAVBY MAJÍ

**Opuštěné domy ve špatném stavu jsou po celé Praze.**

Iniciativa Prázdné domy eviduje po celé metropoli téměř 1300 takových objektů. Deník Metro vybral jen několik.

## Nádraží Vyšehrad

Je to přesně týden, co média přinesla zprávu, že sec-

ní skvost má díry ve střeše. Na chodník spadly úlomky omítky a výzdoby. Praha 2 podala kvůli špatnému stavu nádraží trestní oznámení na soukromého vlastníka. Viní ho z obecného ohrožení. Jak deník Metro zjistil, začal jednat i stavební úřad Prahy 2. „Zástupce tohoto úřadu požádal o dozor městskou policii z důvodu špatné statiky. Hrozí zřícení některých částí budovy do veřejného prostoru. Hlídky městské policie proto

zabezpečují objekt v režimu 24 hodin,“ uvedla pro deník Metro mluvčí pražských strážníků Irena Seifertová.

Zajímavý postřeh má, co se týče chátrajících domů v soukromých rukách, Radomír Kočí, jeden ze zakladatelů iniciativy Prázdné domy. Deník Metro s ním mluvil o případu chátrajících bývalých lázní na Albertově. Dům, který se v roce 2009 do povědomí dostal po konfliktu squaterů s policií, patří Italům. Právě ti jsou známí tím, že do českých nemovitostí desítky let vkládali svoje peníze, ovšem bez toho, aby se o domy starali. Nyní je začínají prodávat. „Například Mauro Piccinini už rozprodává svoje zdevastované zámky, protože po něm začaly víc jít úřady,“ říká Kočí. Piccinini má od loňského léta opletačky se soudy. Byl nepravomocně potrestán podmínkou za „přečin zneužívání vlastnictví“.

## Nuselský pivovar

Ještě v 19. století to byl největší průmyslový pivovar ve střední Evropě. Od utlumení výroby piva v 60. letech 20. století však areál chátral. Nyní to vypadá, že se místu vrátí původní lesk. Památkově chráněné budovy totiž po letech projdou nákladnou rekonstrukcí. V areálu vzniknou i nové moderní stavby a území nynějšího brownfieldu se otevře pro veřejnost.

„Pivovar, jehož základy jsou ze začátku 17. století, se stane skutečným skvostem v nové malé městské čtvrti, která tady vyroste nejpozději do pěti let,“ slibuje Ivo Mravínac, mluvčí skupiny Penta. Ta do přestavby areálu investuje 2,3 miliardy korun.

Zatím se v bývalém pivovaru jen bouralo. S budováním by se mohlo začít příští rok. „Na přelomu roku bychom měli mít stavební povolení pro zhruba 380 bytů. V průbě-

hu příštího roku pak i stavební povolení na rekonstrukci pivovaru, kde bude supermarket a 70 atypických bytů,“ upřesňuje Mravínac.

## Nádraží Bubeneč

Positivní směr se podařilo najít v Praze 6 u nádraží Praha-Bubeneč. Tato budova z roku 1850 dosloužila před šesti lety. „Nechtěli jsme, aby dopadla stejně tragicky jako nádraží Vyšehrad, přesvědčili jsme proto v minulém volebním období vedení hlavního města, aby nádraží vykoupi- lo od Správy železnic a svěřílo ho Praze 6. Po konzultaci s veřejností a po zjištění, co by si na místě nejlépe přála, jsme loni vybrali z padesáti uchazečů budoucího provozovatele. Ve spolupráci s ním připravujeme revitalizaci objektu na nové centrum kultury, sportu a volného času na šestce,“ líčí místostarosta Prahy 6 Jan Lacina.

INZERCE

## STOP PADÁNÍ VLASŮ

Je velmi obtížné se v dnešní době velkých reklam orientovat tak, aby byl kupující absolutně spokojen. Za kvalitu a účinnost výrobků firmy SENS však hovoří velký ohlas spokojených klientů, kteří si nemohou vynachválit zejména přípravky na podporu růstu vlasů. Proto jsme se zeptali zástupců firmy SENS, aby nám sdělili něco bližšího o svých výrobcích.

**R:** Prosím Vás, můžete nám říct něco bližšího o Vašich výrobcích, týkajících se růstu vlasů, na něž je v současné době takový ohlas?

**S:** Naše firma se zabývá distribucí léčebné kosmetiky australsko-maďarské firmy zn. TH. Všechny výrobky samozřejmě prošly klinickou atestací.

**R:** Co říkáte neuvěřitelnému ohlasu zejména na výrobek, který podporuje růst vlasů?

**S:** Tento výrobek je připraven výlučně na přírodní bázi. Obsahuje minerální látky, proteiny, víno, včelí produkty, olej z kukuřičných klíčků, vitaminy E, D, B a jiné přírodní látky. Výsledky jsou, jak jste podotkl, téměř neuvěřitelné.

**R:** Jak se Váš přípravek aplikuje?

**S:** Aplikace je velmi jednoduchá. Jedna kúra se skládá ze dvou částí – a to z 2ks krému TH, který se vtírá k vlasovému kořínku, a 1 ks šampónu TH, kterým se vlasy po 20 minutách působení krému umyjí. U těžších případů u mužů i žen někdy doporučujeme absolvovat více těchto kompletních kúr. Přesný návod k použití je přiložen u každého z výrobků.

**R:** A poslední otázka – kde lze zakoupit Vaše výrobky a v jakých cenových relacích?

**S:** Jelikož v současnosti nejsou výrobky běžně k dostání v lékárnách, může si každý zákazník přípravky koupit nebo objednat u firmy SENS – 697 01 Kyjov, Komenského 606, tel.: 518 615 091 a to TH krém za 330,- Kč a TH šampón také za 330,- Kč, jedna kúra za 990,- Kč.

**R:** Děkuji za rozhovor a přeji mnoho úspěchů.

[www.thermal-sens.cz](http://www.thermal-sens.cz) připravil M.K.

## Nádraží Vyšehrad

Chátrající nádraží vlastní firma, která tu má své sídlo.

- Město několik let s firmou neúspěšně vyjednává o odkupu. Vlastník požaduje 117 milionů korun. Dle znaleckého posudku má zdevastovaná nemovitost, která je od roku 2001 prohlášena kulturní památkou, hodnotu 67 milionů korun. Nyní se mluví o vyvlastnění, což by bylo v Praze poprvé od restitucí.



U nádraží Vyšehrad je kvůli padající střeše policie. METRO

## Manželovy děti mě málem připravily o bydlení, pomohla mi zpětná hypotéka

**Alena a Jan Bártovi vedli spokojený manželský život. Společné děti neměli, ale udržovali dobré vztahy s Janovými dcerami prvního manželství.**

Vše se změnilo po tom, co měl Jan autonehodu a o několik dní později v nemocnici zemřel. Jakmile došlo na dědické řízení, dobré vztahy paní Aleny a Janových dcer se na jedinou staly minulostí.

„Janovy dcery trvaly na tom, abych je vyplatila, což jsem si samozřejmě nemohla dovolit. Když jsem se s nimi snažila nějak po dobrém domluvit, hrozily mi prodejem bytu, v němž jsem s Janem žila. Jako by nestačilo jedno neštěstí,“ říká smutně paní Alena. Nejenže se musela vyrovnávat s tragickou smrtí manžela a se špatným chováním svých

nevlastních dcer, tak jí ještě hrozilo, že přijde o střechu nad hlavou.

„Zašla jsem za mou nejlepší kamarádkou, abych se vyplakala. Místo toho mi řekla, že ví o něčem, co by mi mohlo pomoci situaci vyřešit,“ vypráví dál paní Alena, která se tak dozvěděla o Rentě z nemovitosti od společnosti FINEMO.CZ.

Neváhala a domluvila si schůzku s obchodní zástupkyní, která jí vše ochotně a velmi detailně vysvětlila. Zjistila, že i nadále zůstane vlastníkem nemovitosti a o úvěr se potom sníží hodnota dědictví. „To

mi vzhledem k chování nevlastních dcer vůbec nevadilo,“ dodává paní Alena, které se tak velmi ulevilo. S Janovými dcerami se finančně vypořádala a přestala se s nimi stýkat.

### VÝHODY RENTY Z NEMOVITOSTI:

- Získáte peníze na cokoli (najednou či postupně).
- Za života nemusíte nic splácet.
- Zůstáváte bydlet doma a **jste nadále majitelem svého bytu či domu.**
- Můžete žít důstojně a život si více užívat



### CHCETE VĚDĚT VÍC?

- Přečtete si příběhy klientů a odpovíte na nejčastější dotazy na [www.rentaznemovitosti.cz](http://www.rentaznemovitosti.cz).
- Vyžádejte si orientační kalkulaci zdarma.
- Můžete nám také zavolat na tel. 233 321 850.
- Jsme držiteli licence České národní banky na poskytování spotřebitelských úvěrů.



# NOVÉ NADĚJE

## Lihovar

Zlíchovský lihovar je v žalostném stavu už několik let. Průmyslový areál vznikl v 19. století. V roce 1880 zde byla zřízena továrna na líc a v roce 1957 byla část objektů přestavěna na octárnu. Výroba líhu a octa ale skončila v roce 2001, od té doby lihovar chátrá. To by se však v dohledné době mělo změnit. Společnost Zlatý lihovar tu totiž chce vybudovat přes 600 bytů, podzemní garáže pro 642 aut, obchody, mateřskou školu a centrum pro volnočasové aktivity.

Developer již předložil projekt k posouzení vlivu na životní prostředí. „Aby mohla stavba začít, musíme požádat o stavební povolení. Nicméně potřebujeme nyní nejdříve získat územní rozhodnutí,“ uvedl pro deník Metro Miroslav Markant, ředitel developementu Zlatý lihovar.

Cílem první fáze projektu je přestavba památkově chráněné budovy bývalé varny. Stavba o výšce více než 24 metrů je jednou ze dvou historicky chráněných částí lihovaru, spolu s padesátimetrovým komínem.

Pokud jste v poslední době kolem lihovaru šli, možná jste si všimli, že tu pracovaly bagry. Ty však neměly s budoucím projektem nic společného. „Vše se týká probíhající rekonstrukce tramvajové trati v úseku ulic Nádražní a Na Zlíchově,“ vysvětluje Markant.

## Strahovské stadiony

Masarykův stadion z roku 1926 už se také dlouhá léta nepoužívá. Tedy hlavně betonové tribuny, které jsou od roku 2003 zapsány na seznamu kulturních památek České republiky. Na obří ploše jsou tréninková hřiště fotbalové mládeže Sparty Praha. Institut plánování a rozvoje hl. města Prahy (IPR) navrhl nedávno rekonstrukci stadionu, v jehož útroběch by pak vzniklo Muzeum paměti 20. století.

Odborníci z řad historiků, architektů a urbanistů se shodli, že celé území by mělo i nadále sloužit především sportu, rekreaci, kultuře a vzdělávání, se zachováním studentského bydlení. „Stadion by měl sloužit jak profesionálním sportovcům, tak zároveň široké veřejnosti. Lokalita je od zbytku města lehce odštěpená, a proto obnova tohoto místa pomůže přilákat oby-

vatele i do této části Prahy a naopak studentům, kteří využívají místní koleje, nabídné místo k trávení volného času,“ uvádí k nápadu náměstek primátora Petr Hlaváček.

Z návrhu IPR ale není nadšen starosta Prahy 6 Ondřej Kolář. „Osobně si nejsem jistý, zda by zrovna na Strahově mělo sídlit Muzeum paměti 20. století. Stejně tak je z mého pohledu nešťastné, pokud by sem měla být umístěna kontroverzní socha maršála Koňeva, která se tak pouze přesune z jednoho místa v rámci městské části na jiné,“ říká pro deník Metro Kolář a dodává: „Strahov plní trochu jinou funkci, jeho dopravní obslužnost a dostupnost nejsou ideální. Hlavní město hledá využití celé oblasti, areál Strahova je součástí rozvojového území, v místě probíhá několik změn územního plánu. Ke Strahovu se musí přistupovat komplexně, nemělo by zde docházet k vytváření dílčích projektů bez vzájemné provázanosti a předchozí analýzy jejich přínosu pro lokalitu.“

Otazník visí nad budoucností Rošického stadionu a stadionu Přátelství. Oba tvoří nedílnou součást celého návrhu. Jsou však aktuálně ve vlastnictví Fotbalové asociace České republiky, která zvažuje, jak stadiony a pozemky smysluplně využít.

## Nová strašnická škola

Hlavní budova školy, která je v sousedství metra Strašnická, byla postavena v secesním slohu v roce 1909. Přesně po sto letech ale dosloužila a od té doby chátrá. Nyní už se ale blýská na lepší časy. Praha 10 připravuje rekonstrukci. „Momentálně jsme v procesu vydávání stavebního povolení. Po jeho skončení a vydání stavebního povolení plánujeme příští rok zahájení výběrového řízení na zhotovitele, pak může být zahájena stavba. Přesný termín bude závislý i na financích – rozpočet na příští rok se momentálně projednává. Jedná se o památkově chráněný objekt, což zadání respektuje, stejně jako původní koncepci školy. Vnější vzhled se nebude měnit,“ nastiňuje mluvčí desítky Jan Hamrník.

## Kulturní dům Eden

Budova postavená v roce 1980 byla uzavřena po pouhých dvaceti letech provozu. Od té doby chátrá v těsné blízkosti radnice Prahy 10. Už mnohokrát se představitelé městské části dohadovali, co s kulturním domem bude, ale řešení ne a ne najít. Objekt, kde byl velký společenský sál, kino či restaurace, je ve velmi špatném technickém stavu. Také s ním se ale má v dalších letech konečně něco dít. „Je součástí území, které jsme nazvali Nový Eden. Na jeho budoucí podobu vypíšeme v prvním pololetí příštího roku veřejnou architektonicko-urbanistickou soutěž, ve spolupráci s Českou komorou architektů. Cílem je navázat na rekonstrukci radnice a vytvořit z celého tohoto lokálního centra Vršovic výrazný veřejný prostor,“ slibuje řešení Hamrník s tím, že podněty o budoucí podobě území sbírala radnice i od občanů. **PUR, MAH, MAP**

Pokračování tématu na straně 4.

Fotografie najdete na  
[WWW.METRO.CZ](http://WWW.METRO.CZ)



Takto vypadal Kulturní dům Eden v loňském roce. MAFRA

INZERCE



**Máte Vy nebo Vaše dítě chronický ATOPICKÝ EKZÉM středního až těžkého stupně a běžná lokální a celková léčba nezabírá?**

- **Hledáme pacienty** ve věku **12 - 65 let**, kteří trpí minimálně 2 roky atopickým ekzémem středního až těžkého stupně, léčba kortikoidy a jinými mastmi nebo léky nezabírá a mají zájem o celkovou biologickou léčbu.
- V rámci klinického výzkumu nabízíme pacientům, **které se dle daných kritérií kvalifikují, 1-roční celkovou biologickou terapii ZDARMA.**

Pro více informací a objednání na bezplatnou vstupní konzultaci nás prosím kontaktujte telefonicky:  
Telefon: **606 072 078**

Adresa: **Kožní ambulance, Těšnov 5, 110 00 Praha 1**

# BACK TO SALES

## SLEVOVÁ KNÍŽKA

23.-25. ŘÍJNA

**Westfield**  
CHODOV

Slevová knížka zdarma k vyzvednutí na infostáncích nebo ke stažení na [www.westfieldchodov.com](http://www.westfieldchodov.com).



Současný stav areálu lihovaru METRO

# Spory s majiteli blokují posun

**Některé opravy či rekonstrukce nejsou možné kvůli složitým vztahům s majiteli. Ti jsou často ze zahraničí.**



řím však, že s vlastníkem najdeme shodu nad podobou přeměny ledáren na volnočasový areál spojený s výstavbou bytů," doufá radní.

Prolomit ledy může i další táhnoucí se projekt. Objekt ledáren se nedávno dostal do hledáčku Institutu plánování a rozvoje hl. m. Prahy, který vytipoval toto místo spolu s dalšími šesti jako nejvhodnější pro umístění Slovanské epopeje. „Vlastník ledáren o umístění epopeje projevil zájem. To by mohlo být impulzem k opravě památkového souboru staveb a pozvednutí místa a blízkého okolí. To bude teprve předmětem jednání a prověřování," dodává Opa.

## Terasy Budějovická

Tenhle problém je krásným příkladem, jakou paseku mohou při rekonstrukcích napáchat majetkové spory. Terasa nad metrem Budějovická je v dezolátním stavu a ještě nějaký čas bude podpírána trámy. Kromě hlavního města a Dopravního podniku Praha je v prostoru majetkově zúčastněn také Dům bytové kultury (DBK), Česká spořitelna a provozovatel stánku s občerstvením pod terasou.

Pasáž nechala Praha uzavřít 22. ledna 2018. Magistrát následně přišel s řešením terasu zbourat. Po téměř deseti měsících ale úřad nechal terasu podepřít. Už loni sice město našlo společnou řeč se všemi vlastníky objektu, jednání se však zkomplikovala. Rekonstrukci blokoval stánek s občerstvením, který je zaplánován jako trvalá stavba.

Když už to vypadalo, že opravě terasy nic nebrání, objevil se další problém. „Po dlouhých jednáních se nám podařilo dojednat změnu projektu opravy, tak aby byly brány v úvahu i statické prvky

sousedních budov a jejich stavební charakter. Vzhledem k tomu, že výsledný projekt měl podstatnou změnu obsahu, musela Rada HMP schválit zrušení původní zakázky," popsal radní pro majetek Jan Chabr. Rekonstrukce, která měla být zahájena v srpnu, se tak musela vrátit na začátek.

„Nyní probíhá soutěž na dodavatele stavby. Současný stav vnímám jako ostudu, ale mnohé je bohužel dáno složitostí a svázaností samosprávy. Je nepochybné, že soukromý vlastník by postupoval rychleji," myslí si Chabr.

## Usedlost Cibulka

Zkáza usedlosti Cibulka trvá už desítky let. Objekt přestavěn v první třetině 19. století na empírový zámeček je v soukromých rukou a radnice Prahy 5 se s majitelem snaží dohodnout na rekonstrukci. Letos v létě radní páté městské části odsouhlasili záměr na odkup areálu. Za nemovitost podle znaleckého posudku nabízejí 105 milionů korun. „Majitel usedlosti vzal nabídku na vědomí. Nyní čekáme, až se vyjádří," uvedl pro deník Metro místostarosta Prahy 5 Lukáš Herold. Pokud by současný majitel s prodejem usedlosti souhlasil, muselo by ještě nákup potvrdit zastupitelstvo.

Objekt nyní vlastní akciová společnost Cibulka, kterou zastupuje Oldřich Vaníček. Ten už dříve radnici zmíněnou firmu nabídl k prodeji. Praha 5 chce však odkoupit pouze samotnou nemovitost. Pokud by k tomu došlo, Praha 5 by následně usedlost zrekonstruovala a plánuje místo otevřít veřejnosti. Radnice se na svém Facebooku už i ptala občanů, jaké využití by bylo nejlepší. Sama navrhuje například vzdělávací a pobytové centrum, koncertní sál nebo domov pro seniory.

## Vily Špejchar

Křížovatku Špejchar na rozhraní Bubenče a Letné hyzdí zchátralé vily Kočího a Roško-

tova ze začátku 20. století. Ale i několik dalších. O změnu se aktuálně snaží iniciativa Zachraňte vily! Petice. „Chceme donutit politickou reprezentaci na Praze 6 jednat a bezohledného developera, který svým počínáním hyzdí genius loci pražského Bubenče i celé Prahy, hnát k odpovědnosti. Není přece možné, aby v centru jedné z nejbohatších čtvrtí Prahy chátraly dvacet let domy, ohrožovaly kolektivní památky, majitel se smál v daňovém ráji a čekal, až někomu spadnou na hlavu," uvádí zakladatel iniciativy a zastupitel Prahy 6 Ondřej Chrást.

Britský developer firma Lordship požádal v roce 2017 Prahu 6 o demolici vil. Na jejich místě by měl vyrůst komplex pěti administrativních budov. K demolici však firmě chyběl souhlas památkářů.

## Palác Svět v Libni

Funkcionalistický dům vznikl ve 30. letech minulého století na místě původní usedlosti, která kdysi vlastnil i první starosta Libně Jan Svět. Odtud název, který podtrhlo také kino Svět, které bylo v suterénu, později přejmenované na kino Dukla. Už v 60. letech do objektu zatékala spodní voda, ta se pak přihlásila výrazněji také v roce 2002 při rozsáhlých povodních. To už ale objekt patřil italskému podnikateli Antoniovu Crispinovi, respektive firmě Crispino nemovitosti, která ho vlastní dosud. V roce 2011 proběhla demolice automatu Svět, ale další změny neproběhly. Palác je pod památkovou ochranou.

„Snahy domluvit se s majitelem trvají už přes deset let. Vždy naslibuje změny, ale u slibů zůstane. Proběhly i soudní výzvy, aby s chátrajícím objektem něco dělal, ale vždy jen zaplatí pokutu, maximálně udělá lehký posun, jako zabezdění oken či nahození fasády," říká zastupitel městské části Prahy 8 Petr Pelc. **MAREK HÝŘ, PAVEL URBAN**

O nádraží Vyšehrad a jeho majitelích píšeme na straně 2. Jaké budovy jsou také v šachu?

## Branické ledárny

Dřív tu zamrzala Vltava, nyní jsou ztuhlá jednání mezi Prahou 4 a majitelem objektu, tedy společností Naron s majetkovou strukturou končící na Kypru. Ta chce chátrající areál probudit k životu, součástí záměru je však i výstavba výškových budov. S jejich stavbou ale nesouhlasí městská část. „Praha 4 loni odmítla předloženou koncepční studii a od té doby zastupci vlastníka ledáren s městskou částí nejednají," komentuje pro deník Metro situaci Patrik Opa, radní Prahy 4 pro územní rozvoj. „Vě-

INZERCE

## Je Vám mezi 18 a 65 lety?

Užíváte antidepresiva a stále máte příznaky deprese?



Kontaktujte nás na telefonním čísle **608 0522 14** nebo e-mailem **studie@clintrial.cz** a vyhodnotíme možnost Vaší účasti v klinickém hodnocení.

Bezplatné vyšetření a hodnocené léky

Více najdete na [WWW.METRO.CZ](http://WWW.METRO.CZ)



Kočího vila je ve velmi špatném stavu.

FB ZACHRAŇTE VILY

# Oprava eskalátoru potrvá skoro rok

**Na Knížecí jen po povrchu.** Autobusy pojedou jinak.

Pro cestující metrem se ve stanici Anděl od 1. listopadu uzavře výstup směrem Na Knížecí. Důvodem je výměna eskalátorů. Výluka potrvá zhruba 11 měsíců. Lidé budou moci vystupovat a nastupovat pouze ve směru ke křižovatce u Anděla. Náklady jsou podle

dřívějších vyjádření dopravního podniku odhadnuty na 249 milionů korun. Podnik v minulosti již opravil vestibul a vyměnil eskalátory směrem ke křižovatce u Anděla a chystá opravy v dalších stanicích.

Kvůli uzavírci budou upraveny trasy a zastávky autobusových linek číslo 120, 137 a 231. Blíže k Ostrovského ulici budou přemístěny nástupní zastávky Na Knížecí pro linky číslo 120 a 231. Pro linku číslo 137 bude zastávka z au-

tobusového terminálu Na Knížecí přesunuta do Ostrovského ulice přibližně 40 metrů za křižovatku s ulicí Stroupežnického. Pro zmíněné autobusové linky vzniknou dočasně ještě zastávky Anděl v Bozděchově ulici za křižovatkou s Nádražní ulicí a Na Knížecí ve Stroupežnického ulici před křižovatkou s ulicí Za Ženskými domovy.

Dopravní podnik rekonstruuje vestibulu dlouho plánoval. Začít se původně mělo už v minulém roce. **ČTK**

## Krátce

### Soumrak beerbiků

Hlavní město může omezit provoz takzvaných pivních kol, tedy šlapacích vozítek, na kterých turisté piji alkohol. Nejvyšší správní soud nařídil Městskému soudu v Praze, aby se znovu zabýval opatřením obecné povahy, které původně zrušil na podnět provozovatelů takzvaných beerbiků a dalších zainteresovaných firem.

### Mají zavřeno

Pracoviště registru vozidel na Vyšehradě je zavřeno kvůli nařízené karanté-

ně, jeden zaměstnanec onemocněl covidem-19. Odbavení budou na této pobočce pouze lidé s potvrzenou elektronickou rezervací návštěvy.

### Doučí chemii

Pomoc středoškolákům, s ohledem na koronakrizi a distanční vzdělávání, nabídla Vysoká škola chemicko-technologická. Vybrala studenty, kteří povedou on-line doučování a konzultace pro maturanty. Obojí bude zdarma. Mluví vysoké školy Michal Janovský doplnil, že samotné doučování povede 40 studentů z bakalářského, magisterského i doktorského studia. **ČTK**

INZERCE

Víc všeho, co tě baví.

Sleva **6%** na iPady.

Akce platí do 31. 10. 2020.

**iStores** Premium Reseller

[www.istores.cz/skola](http://www.istores.cz/skola)  
Atrium Flora Praha | Galerie Harfa Praha

Kompletní podmínky najdete na stránce [www.istores.cz/skola](http://www.istores.cz/skola). TM and ©2020 Apple Inc. Všechna práva vyhrazena.

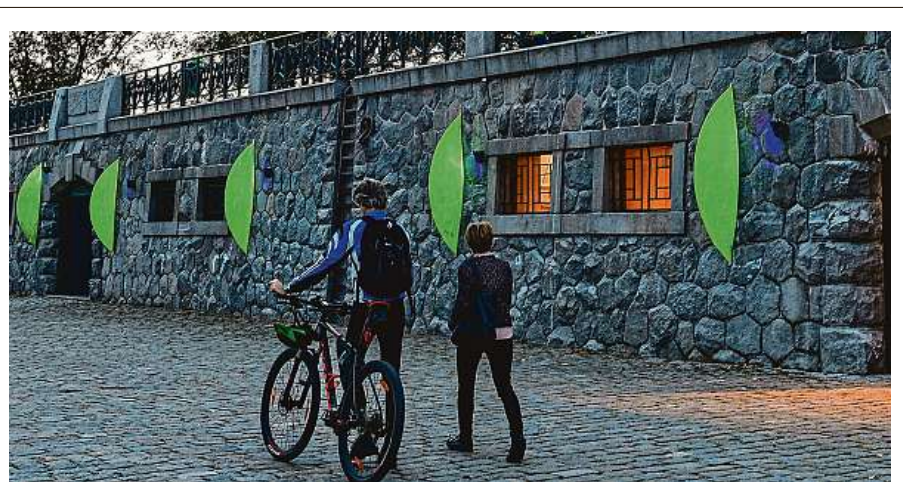
## Lanovky. Nyní se opravují hned dvě

Trojská zoologická zahrada je již pěknou řádku dní zavřená. Na oblíbené místní lanovce ale pusto rozhodně není. „Provádíme zde údržbu na venkovních sloupech. Postupně také vyměňujeme a opravujeme kladky. Je to mravenčí práce. Každou kladku vyjmeme, celou ji rozebereme, vyměníme ložiska a vložíme novou pojezdovou bandáž, což je gumová obvodová výplň kladky,“ říká mluvčí dopravního podniku Aneta Řehková.

V následujících dnech budou údržbáři v zoologické zahradě posouvat také sedač-

ky na lanech. Tuto činnost provádí dopravce dvakrát ročně, aby nedocházelo k deformaci lana. „Prostě děláme vše pro to, abychom, až to bude možné, naskočili rychle do běžného provozu,“ dodává Řehková.

Dopravní podnik provádí podzimní údržbu rovněž na neznámějších z pražských lanovek, na té jezdící mezi Újezdem a Petřínem. Hotovo má být již tento pátek. „Do konce týdne ještě musíme prověřit řídicí systém lanovky včetně brzdění a dalších bezpečnostních prvků,“ doplňuje Řehková. **JAR**



## Smíchovská náplavka se rozsvítila

V rámci sochařského festivalu Sculpture line byla včera na smíchovské náplavce k vidění neobvyklá fluorescenční instalace navržená německým vizuálním umělcem Johannesem Pfeifferem.

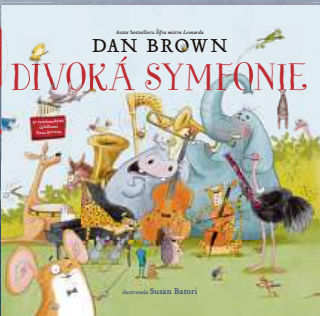
ČTK

KOMERČNÍ SDĚLENÍ

# Dan Brown

a Maestro Myšák se chystají  
na obrovitánské  
symfonické překvapení!

Kniha obsahuje aplikaci  
zdarma a hudbu  
od samotného autora!



KNIHU POHODLNĚ ZAKOUPÍTE TAKÉ V INTERNETOVÉM  
KNIHKUPECTVÍ WWW.KOSMAS.CZ

## Jak je to v zahraničí



**Radikálně se k regulaci v roce 2007 postavilo brazilské Sao Paulo. Město bez výjimek zakázalo outdoorovou reklamu a zavedlo striktní pravidla pro označování provozoven.**

- Podle statistik bylo v důsledku toho odstraněno na 15 tisíc billboardů a 500 tisíc dalších reklamních formátů. Součástí kampaně byl však i zákaz malby na zdi. Kritici upozorňovali, že tímto způsobem radnice ničí bohaté streetartové tradice (na snímku). Zákaz trval pět let, poté se reklamní nosiče začaly vracet.
- V Evropě má nejbohatší zkušenosti Francie. Alpský Grenoble byl vůbec prvním evropským městem, které se těmito záležitostmi rozhodlo v roce 2014 systematicky zabývat.

- Paříž nezůstala dlouho pozadu. Zde ale odstraněno více než patnácti set billboardů proběhlo především kvůli neprůhledným smlouvám o pronájmu.
- Premiantem v boji proti billboardům je ale hlavní město Austrálie Canberra. Zákaz jejich umístění zde platí už od roku 1937.
- První americké státy začaly reklamu regulovat v roce 1968. Konkrétně šlo o státy Maine, Havaj, Aljaška a Vermont. V posledním jmenovaném zvolili patriotistický přístup. Reklamní nosiče jsou zakázány plošně, místní samospráva ale může udělovat výjimky. Ty se nejčastěji týkají podpory lokálních podniků.

# Reklama město dusí. Praha řeší, jak ji zkrotit

**Problémy Prahy s vizuálním smogem má ukončit koncepce z Brna.**

Všemožné reklamní cedule, neonové nápisy i výlohy s reklamními sděleními na každém rohu. Tyhle neduhy hyzdí ulice hlavního města zejména v jeho historickém centru. Magistrát již řadu měsíců pracuje na podrobném manuálu pro jednotlivé provozovatele, který by měl představit příští rok. Deník Metro měl možnost do chystané koncepce nahlédnout.

## Billboardy z Radlické

Mnoho významných akcí proti vizuálnímu smogu dosud magistrát nepodnikl. Můžeme to přičítat koronaviru, liknavosti i složité legislativě. Jedna výrazná akce se však přece jen odehrála začátkem minulého měsíce. Tehdy došlo k odstranění dvacítky ilegálních billboardů umístěných na městských pozemcích především v oblasti Radlické. „Jednalo se o reklamní plochy, které neznámá osoba během čtrnácti dnů rozmístila po celé Praze. Nosiče byly rozmístěny bez jakéhokoli povolení, bez uzavření nájemních smluv a v rozporu se všemi předpisy. Dotyčný vlastník tak zkusil na dnešní poměry nebývalou anarchii. Je to stejné, jako kdyby si někdo na vašem pozemku postavil bez povolení dům a začal ho dále pronajímat,“ říká pro deník Metro radní pro správu majetku Jan Chabr.

Pravidla se řídí především zákonem o regulaci reklamy. Stát ovšem do záležitostí podnikatelů zpravidla zasahuje jen zřídka. Obvykle jde o etické rizikové produkty, jako jsou tabák nebo alkohol. „Ještě se tak děje v případech, kdy je v sázce nějaký vyšší cíl. Tak se stalo například v roce 2017, kdy vešla v účinnost ustanovení zákona o pozemních komunikacích zavádějící zákaz billboardů a jiných reklamních sdělení v ochranném pásmu dálnic a silnic první třídy. Regulace reklamy je však za současného stavu především záležitostí samosprávy,“ vysvětluje právní



**Citát**

**Při nejbližším silném větru mohly billboardy v Radlické zranit chodce nebo způsobit vážnou dopravní nehodu.**

**TOMÁŠ JÍLEK, PŘEDSEDA PŘEDSTAVENSTVA TECHNOLOGIÍ HLAVNÍHO MĚSTA PRAHY**

stránku předseda představenstva městské firmy Technologie hlavního města Prahy Tomáš Jílek.

## Soutěž o výlohu roku

V ulicích Prahy jsou hojně zastoupené dva typy reklamních sdělení. Dělicím kritériem tu je vlastnické právo k nemovitosti, na které se reklama nachází. „Reklamami umístěnými přímo na provozovně provozovatelé propagují své služby, což je bezpochyby v pořádku. Často se ale musíme potýkat s tím, že se v jednom objektu nachází více provozoven. Tím se intenzita reklamy stupňuje. V těchto případech navíc nechrání ani jednotnou grafickou identitu a vzniká nevkusný paskvil. Je to ale spíš záležitost diskuze s majiteli nemovitostí, na ty musí být vyvinut vhodným způsobem tlak,“ popisuje Chabr s tím, že má vedení měst ale v takových případech svázané ruce. „Nedisponuje totiž pravomocí autoritativně někomu nařizovat, jak vést svůj obchod. Někteří odborníci ale razí názor, že fasády v městské zástavbě mají specifickou hybridní povahu. Vzhledem k tomu, že svým vzhledem přispívají k celkovému vzezření městských částí, by při instalaci reklam měla panovat jistá logika,“ míní Chabr. Jako vhodný nástroj, ke kte-

rému obecní úřady mohou přistoupit, se ukázal ten z městských obvodů v Brně. Zde roste především popularita specificky zaměřených grantových programů a veřejných výzev, jakou byla například soutěž o výlohu roku. Účastníci soutěže měli za úkol s pomocí omezeného rozpočtu z městských financí představit nejkusnější designová řešení pro prezentaci vlastního podniku.

## Outdoorová reklama

Druhým rozšířeným typem je takzvaná outdoorová reklama. Vlastníci nemovitostí, na kterých je reklama instalována, je podle magistrátu zpravidla poskytnou za úplatku komukoliv, kdo o ně projeví zájem. A v této oblasti chybí pravidla a případné postihy asi nejvíce. „Průkopníkem v české komunální politice je v této činnosti opět moravská metropole. Zdejší politici dali ve spolupráci s odbornou veřejností dohromady manuál, který má posloužit jako rádece provozovatelům s cílem zabránit vzniku otravných paskvilů a hyzdění městských ulic. Manuál se dobře uchytil, inspirovala se jím například Ostrava,“ popisuje Chabr.

## Zmatky a byznys

V historicky chráněných částech měst panuje zvláštní režim. To se samozřejmě týká i Prahy. Důležitou rolí tu zastává Národní památkový ústav i lokální Odbory památkové péče. Památkáři mají ze zákona širší oprávnění stavební záměry posuzovat – a zaměřují se zejména na otázky obsahu reklamního sdělení a jeho grafického provedení. „Oba orgány vydávají pro účely stavebního řízení závazné stanovisko, kterým se stavební úřady musí řídit. Nešťastné je, že se ne vždy shodují,“ komentuje neutěšenou situaci Chabr a slibuje aktivnější roli města v jejím řešení. „Nemůžeme si dovolit, aby rozhodovací procesy ve stavebním řízení byly nepřehledné a rozhodovány víceméně náhodně,“ uzavírá radní Chabr.



**FILIP JAROŠEVSKÝ**  
filip.jarosevsky@metro.cz

# Varování. Tunelování fondů SVJ

Notáři upozorňují na aktuální situaci kolem Společenství vlastníků jednotek (SVJ). Podle nich může docházet k tunelování fondů, v nichž mají vlastníci bytů uspořeny miliony korun na opravy domů, informoval o tom mediální zástupce Notářské komory Petr Tošek. Zmíněný problém SVJ je podle prezidenta komory Radima Neubauera aktuální hrozbou. „Od zrušení povinnosti osvědčit změnu stanov

SVJ notářem, tedy za poslední tři měsíce, výrazně přibýlo vytunelovaných fondů oprav, ve kterých měli nájemníci nasporeno i několik milionů korun. Navíc předpisy související s covidem-19, které umož-

ňují změny v SVJ odhlasovat bez fyzické přítomnosti majitelů bytů, lze také snadno podvrhnout,“ uvedl šéf notářů. Podle něj je proto důležité kontrolovat, zda na pozici předsedy SVJ nebyl dosazen

tzv. bílý kuň. „Průběžně sledujte výpisy z rejstříku SVJ, a bude-li zjištěna neoprávněná změna, okamžitě se obraťte na policii a informujte svou banku. Včas také vyzveďte doporučenou poštu,

kontrolujte datovou schránku i běžnou a elektronickou poštu SVJ nebo družstva,“ radí lidem. Notáři i letos chystají den otevřených dveří, tentokrát ale budou lidem radit po telefonu (viz box). **ČTK**

INZERCE

## Volejte zítra

Notářská komora uspořádá i letos den otevřených dveří, tentokrát ovšem kvůli koronavirové situaci na dálku. Zájemci se mohou zítra od 9 do 16 hodin obracet na pět telefonních linek, kde jim budou notáři zdarma odpovídat na dotazy ze svého oboru.

• Očekávají také otázky na problematiku tunelování fondů oprav SVJ. Vybrání notáři poskytnou bezplatné poradenství tradičně v rámci Dne evropské spravedlnosti.

• Zájemci o konzultaci mohou telefonovat na čísla 604 827 137, 604 829 654, 604 842 591, 604 847 609 a 604 873 042.

• Ve stejném čase může veřejnost pokládat dotazy také na facebookovém profilu Notářské komory. Ptát se lze například na nesporné rozvody u notáře, manželské smlouvy či na přesun zakládání společnosti s ručením omezeným do on-line prostředí.

## Krátce

### S řidičáky pospíchat nemusíte

Platnost řidičských průkazů se prodlouží, nyní propadlé doklady tak nebude nutné měnit. Opatření zatím platí po dobu nouzového stavu, ministerstvo dopravy však navrhuje jeho pokračování až do konce března, oznámil včera úřad. Pracoviště registru vozidel a řidičů byla v minulých dnech v některých městech kvůli zkrácené úřední době přehlcená a vytvářely se fronty. Opatření platí pro řidičské průkazy a průkazy profesní způsobilosti řidiče. **ČTK**

**Téměř čtvrtina z nás snídá až v práci.**  
Proto u nás najdete všechny druhy vašich oblíbených kaiserek.

**BILLA**  
PŘESNĚ PODLE MÉHO GUSTA

Když jde o jídlo, myslíme na vše.  
I na široký výběr.

Nabídka platí od středy 21. 10. do úterý 27. 10. 2020



www.billa.cz

**ZNÁTE Z TV**

**Vepřová plec bez kosti**  
cena za 1 kg dříve 169,90 **89<sup>90</sup>**

**Másla JIHOČESKÉ MÁSLO**  
Český výrobek GARANTOVÁNO Potravní úřad ČR **-21%**  
250 g dříve 54,90 **42<sup>90</sup>**  
100 g = 17,16 Kč

Maximálně 6 ks na osobu/den.

**-40%** Brölio Řepkový olej 1 l dříve 44,90 **26<sup>90</sup>**

**-43%** Relax 100% džus 1 l, více druhů dříve od 34,90 **19<sup>90</sup>**

**-37%** Božkov Tradiční 0,5 l, více druhů dříve 159,90 **99<sup>90</sup>**  
1 l = 199,80 Kč

**-48%** Fa Tuhé mýdlo 90 g, více druhů dříve 22,90 **11<sup>90</sup>**  
100 g = 13,22 Kč

**-23%** Colgate Zubní kartáčky 2 ks, více druhů dříve 38,90 **29<sup>90</sup>**  
1 ks = 14,95 Kč

**-48%** Persil Prací gel více druhů dříve 499,00 **259<sup>00</sup>**  
1 dávka = 3,70 Kč

**-33%** Harmony Kapesníčky Prima 10x10 ks dříve 29,90 **19<sup>90</sup>**  
1 ks = 0,20 Kč

# „Testy ze slin umožní samoodběr, letos budou“

O testování lidí na koronavirus se v posledních týdnech hojně diskutuje. Český vědec Martin Dienstbier, který pracoval například v laboratořích molekulární biologie v Cambridge a na Oxfordské univerzitě, mnohé věci ohledně testů pro Metro objasňuje. Jako finanční a provozní ředitel firmy Diana Biotechnologies chystá nové testy ze slin.

**Jaké jsou základní typy testování? Sám jsem byl například v Motole, kde mi dělali odběr jak z nosohltanu, tak i z dutiny ústní...**

Testy lze rozdělit podle toho, jakým způsobem virus detekují, a podle způsobu odběru. Zlatým standardem jsou PCR testy, které detekují virovou RNA (ribonukleová kyselina, u některých virů je nositelkou genetické informace, pozn. redakce). Ty jsou nejcitlivější a nejspolehlivější a slouží pro včasné odhalení infekce. Jsou schopny určit, jak velkou virovou nálož v sobě člověk má, a při včasném testování jsou schopny odhalit nakaženého jedince v rané fázi nemoci, ještě před propuknutím příznaků. Obvyklým způsobem odběru je stěr z nosohltanu, ale jako velmi slibný se ukazuje také odběr slin. U něj zůstává zachována vysoká přesnost a citlivost a je výrazně příjemnější.

**Co přesně se jakou metodou testuje? Hodně lidí má asi trochu zmatek v tom, co se kdy a jak testuje, jestli přítomnost covidu-19, nebo protilátek.**

Už jsem zmínil PCR testy pro odhalení infekce. Druhou možnou metodou je detekce antigenu, tedy proteinů, které se nacházejí na povrchu viru. Testování probíhá stěrem z nosohltanu. Tato metoda má nižší citlivost a je náchylnější k falešným pozitivitám i negativitám. Výhodou je naopak to, že výsledky testu může být k dispozici zhruba za patnáct až třicet minut a není potřeba zázemí vybavené laboratoře. Proto jsou ideální jako vyšetření na příjmu v nemocnicích nebo v ordinaci praktického lékaře. Nevýhodou antigenických testů je ale kromě nižší citlivosti také to, že potřebují jako vstupní materiál stěr z nosohltanu, což limituje kapacitu, kolik lidí lze takto testovat. Posledním základním

typem testů jsou testy na protilátky, které si tělo vytvoří v boji s virem. Ty ale zachytí nemoc až zhruba týden od propuknutí příznaků a pro včasný záchyt nemocných jsou nepoužitelné.

**Jak moc jsou uvedené testy spolehlivé a proč trvá výsledek některých z nich i několik hodin?**

Nejspolehlivější jsou RT-PCR testy, kterým předchází izolace virové RNA, proto patří ke světově nejvíce používaným. Jedná se o nejcitlivější dostupné testy se stoprocentní specifikou a v podstatě jsou limitovány jen kvalitou odběru vzorků. Například u stěrů z nosohltanu se odhaduje chybovost odběrů až okolo deseti procent. Tyto odběry jsou navíc náročné a nemusí se vždy povést, pak může být výsledek falešně negativní. PCR testy spolu s izolací RNA trvají zhruba 1,5 hodiny. Srovnatelný čas často zabere odběr, příprava a administrativa.

**Co znamená, když například já bych měl ve vzorku velké množství viru a jiný člen mojí rodiny mnohem nižší? Jsem větší hrozba pro okolí jako přenašeč?**

Máme stále relativně málo kvalitních dat o průběhu virové zátěže během infekce, o jejím vztahu se závažností průběhu a s infekčností pro ostatní. Je ale velmi pravděpodobné, že pokud máte malé množství viru ve vzorku, například stovky kopií, tak budete v tu danou chvíli menší hrozbou pro své okolí než někdo, kdo má ve vzorku kopii viru miliardy. Pokud však lidé testujete pouze jednorázově a nevíte, v jaké fázi infekce byl daný člověk testován, je velice obtížné s informací o virové náloži pracovat. Zejména na počátku virové zátěže prudce roste a třeba po dvou dnech již může být řádově vyšší než v době testu. Zde může být velkou přidanou hodnotou pravidelné testování, například třikrát týdně, které by umožnilo odchytit a izolovat nakažené v nejranějším stadiu dříve, než nakaží ostatní. Toto mohou umožnit citlivé a kvantitativní RT-PCR testy ze slin.

**Proč test samoplátce stojí kolem 1700 korun? Co se na něm tak prodražilo?**



Martin Dienstbier

ARCHIV

Kromě ceny za samotný test částka pokrývá práci na odběru, provoz laboratoře a také administrativu. Samotné testy již nyní dodáváme laboratořím výrazně levněji a věřím, že je prostor, aby také u současné technologie RNA izolace a RT-PCR testů ceny pro samoplátce dále klesaly s tím, jak se zvyšuje kapacita testovacích center a míra jejich automatizace. Další zjednodušení a i zlevnění mohou přinést například zmiňované přímé testy ze slin.

**Je správné, aby každý člověk s pozitivním testem byl deset dní v karanténě a pak mohl bez negativního testu opět normálně mezi lidmi? Není i pak nějakou dobu stále přenašečem?**

O koronaviru máme stále jen omezené množství kvalitních dat a v biologii nebývá nic bez výjimky platné. Podle současných poznatků platí, že po deseti dnech už bývá infekčnost pro okolí menší, zda je zcela nulová, nevíme. Opatření se ale správně snaží najít kompromis mezi rizikovostí a společenskou únosností.

**Vaše firma má vlastní testy na sliny. V čem jsou specifické a co rozpoznají? V čem je to lepší, nebo naopak horší než jiné metody?**

Naše řešení kombinuje několik klíčových výhod: jsou citlivé, kvantitativní, nemají falešně pozitivní výsledky a je možné je v laboratoři provádět ve velkém počtu. Díky

slinám také umožňují samoodběry vzorků. Na prvním místě je vysoká přesnost a citlivost. Podle prvních studií poskytují naše testy ze slin citlivost srovnatelnou s nejlepšími PCR testy ze stěrů z nosohltanu. Umějí rozpoznat už jednotky kopií viru ve slinách. Druhá zásadní vlastnost je jednoduchość odběru. Stěrů z nosohltanu se lidé bojí a jde o metodu náročnou i pro samotný personál. Náš test probíhá tak, že člověk naplne do malé vialky (odběrová lahvička, pozn. redakce) s náhubkem, tu zavře a náhubek vyhodí. To umožní jednoduše dělat opakované testy. Třetí zásadní výhodou je vysoká míra automatizace. Vialky se vzorky bude snadně vložit do laboratorního robota a odpadne velké množství manuální práce v laboratoři. Nyní jsme v situaci, že naše testy úspěšně prošly prvními zkouškami v našich laboratořích. Teď nás čeká závěrečné testování na vzorku stovek dobrovolníků. Jakmile se potvrdí jejich spolehlivost, začneme v listopadu s masovou výrobou. Věřím, že do konce roku bychom se mohli dostat na milion vyrobených testů měsíčně. Na prvním místě pro nás bude pokrytí českých potřeb, poté chceme zásobovat zahraniční trhy.

**Kde všude se vaše zatím stávající testy používají?**

Denně proběhne na osm tisíc našich testů a obsluhujeme tak zhruba čtvrtinu českého trhu. Naše testy využívají největší laboratoře, napří-

klad Nemocnice Na Bulovce, Zdravotní ústav Ostrava, Fakultní nemocnice Plzeň, Fakultní nemocnice Brno či GHC Genetics.

**Jak vidíte momentální situaci? Má se testovat více? Jsou na to kapacity? Jsou nějaké metody nebo nápady, které by například testování urychlily?**

Zásadní je co nejvíce zabránit šíření a snížit počet nově nakažených. Až se počty nakažených sníží na přijatelnou úroveň a život se začne vracet k normálu, udrží nás před dalším růstem náklady jen nošení roušek, omezené sociální kontakty a právě rychlé a dostupné testování. Testovací kapacity průběžně rostou a existuje několik způsobů, jak je dále navýšit, a to jak dalším zvyšováním míry automatizace v laboratořích při použití současných technologií, tak i použitím nových metod a zjednodušením odběrů, což by umožnilo právě naše testy ze slin. Zjednodušení bude na více místech, kromě odběru také použitými odběrovými sadami vhodnými pro automatizaci, a navíc chceme zavést přímé RT-PCR testy, které nebudou potřebovat izolaci RNA, což je laboratorně nejsložitější část testu.

**Co říkáte na navrhované plošné testování? O jakou formu testu by šlo, k čemu by výsledky byly dobré? Za jak krátkou dobu by se muselo takové testování udělat, aby mělo smysl?**

Žádné testy na trhu nedokážou zajistit rychlé a spolehlivé testování celé populace. Jediné, co by připadalo v úvahu, by byly spolehlivé domácí testy, ale takové neexistují. Na jakékoli jiné rychlé plošné testování celé populace tady nejsou kapacity. Navíc jednorázové otestování epidemii nezastaví, bylo by potřeba takové testování opakovat několikrát, a proto je klíčové zajistit udržitelné a smysluplné cílené testování, které bude omezovat šíření nákazy dlouhodobě. Věřím, že velkou změnu v tomto ohledu přinesou právě naše testy ze slin. Díky nim bude snadné rychle a opakovaně testovat třeba celé město, kde nákaza propukne, nebo také velké kolektivy, například firmy. PAVEL URBAN



## Krátce

## CoroVent dnes dostane zelenou

Plicní ventilátory CoroVent vyvinuté díky sbírce budou mít ode dneška českou registraci pro nouzové použití. Uvedl to ministr zdravotnictví Roman Prymula. Na jaře se na přístroje vybralo přes 12 milionů korun. Výrobce firma MICo již dříve uvedla, že za ně bylo vyrobeno 182 kusů ventilátorů. Nemocnice už je dostávají.

## Opozice chce slyšet plán

STAN, SPD a TOP 09 chtějí od vlády slyšet, jaké má plány a možné scénáře dalších opatření kvůli koronavirové epidemii. Viníky za situaci chtějí hledat po krizi, teď se chtějí zaměřit na pomoc lidem. Piráti navrhuji, aby poslanci mohli hlasovat vzdáleně po internetu. **ČTK**

## Tresty pro výtržníky

4

Po nedělních protestech proti vládním protiepidemickým opatřením obvinila policie dva z demonstrantů. Stíhá je za výtržnictví a násilí proti úřední osobě. Vazbu pro stíhané policie nenavrhl. Za jejich jednání jim hrozí až čtyřleté vězení.

## Nedaří se

8076

Česku se ani po zpřísnění anticovidových pravidel nedaří srazit čísla nemocných. Denní nárůst prokázalých případů nemoci covid-19 v Česku se vrátil nad 8000, v pondělí přibýlo 8076 nakažených. Je to nejvyšší nárůst v prvním pracovním dni týdne od začátku epidemie. Předchozí pondělí bylo o téměř 3800 případů méně. V pondělí také zemřelo 12 lidí, celkem jich je 1513. V nemocnicích je hospitalizovaných 3721 lidí.

## Přijde další nápor

„Musíme zavést přísnější opatření,“ uvedl Prymula.

Ministr zdravotnictví Roman Prymula řekl, že přijdou další, přísnější opatření k omezení šíření nového koronaviru. Uvedl to včera ve Sněmovně. Konkrétnější však před poslanci nebyl. „I za současných omezení je kontaktů mezi lidmi stále příliš mnoho,“ uvedl ministr.

Restriktce se podle něj vždy nedodrží. Největší nápor na zdravotnický systém očekává ministr mezi 3. a 11. listopadem. „Tím je logické, že budeme muset zřejmě představit vládě přísnější opatření,“ řekl ministr. Nezbyvá podle něho příliš času. „Na vrcholovou kapacitu, kterou už těžko ovlivníme, protože tady je doběh nějakých deseti až 14 dnů, se dostaneme podle předpokladů se špičkou někdy 11. listopadu,“ uvedl. Může být podle ministra potřeba 9000 až 11 000 stan-



Roman Prymula

MAFRA

dardních lůžek nebo lůžek s kyslíkem a 1500 až 3000 lůžek intenzivní péče pro pacienty se zvláště těžkým průběhem onemocnění covid-19. Podle Prymuly může být k dispozici 10 000 až 12 000 lůžek. „Základní problém je péče na úrovni jednotek intenzivní péče a jednotek na ventilátorech, kde samozřejmě je kapacita omezená,“ poznamenal. Ministerstvo se nyní snaží podle Prymuly nakoupit 2000 oxygenátorů a 500 venti-

látorů. Jeden infikovaný člověk nyní nakazí podle ministra v průměru 1,37 až 1,47 dalšího člověka.

Prymula také připomněl vysoký podíl pozitivně testovaných lidí, nákaza se podle něho dostává do rizikové skupiny seniorů. „My v tuto chvíli detekujeme vrchol ledovce. Ale v té populaci už je mnohem větší nálož, než se původně odhadovalo,“ dodal šéf českého zdravotnictví. **ČTK**

INZERCE

ALPINE PRO



POUZE DO NEDĚLE 25. 10.

**MERIKO**  
DĚTSKÁ ULTRALEHKÁ, HŘEVIVÁ BUNDA  
~~1 399 Kč~~  
**999 Kč**  
-29%

**DEJAN**  
PÁNSKÁ OUTDOOROVÁ MIKINA  
~~1 399 Kč~~  
**899 Kč**  
-36%

**LANK**  
PÁNSKÁ MEMBRÁNOVÁ BUNDA  
~~3 200 Kč~~  
**2 199 Kč**  
-35%

**FIRA**  
DÁMSKÁ PĚROVÁ BUNDA  
~~2 699 Kč~~  
**1 799 Kč**  
-33%

NAKOUPIŤE V PRODEJNÁCH ALPINE PRO A E-SHOPU WWW.ALPINEPRO.CZ

PALLADIUM | WESTFIELD CHODOV | METROPOLE ZLIČÍN | LETŇANY | CENTRUM ČERNÝ MOST | GALERIE HARFA | ARKÁDY PANKRÁČ

SLEVY PLATÍ NA OZNAČENÉ PRODUKTY V PRODEJNÁCH A E-SHOPU ALPINE PRO. NABÍDKA SE MŮŽE LIŠIT DLE SKLADOVÉ ZÁSOKY JEDNOTLIVÝCH PRODEJNÍCH MÍST.

# Přestěhujeme se do menšího. Češi slevují ze svých nároků

**Stavět se v Česku nepřestalo.** Developeři často lákají zájemce na „investiční“ nemovitosti.

Současná situace dělá v souvislosti s bydlením Čechům vrásky. Třetina z nich má strach, že nebude schopna platit nájem či hypotéku. Vyplyvá to z nejnovějšího průzkumu Generali Investments.

„Průzkum zároveň potvrdil, že drtivá většina Čechů chce bydlet ve vlastním. Před pronájmem to upřednostňuje 92 procent oslovených respondentů,“ shrnuje nálady Čechů Marek Bečička, ředitel Real Estate Generali Investments CEE. Současně připouští, že omezení příjmů a především vysoké ceny bytů nutí Čechy přemýšlet jinak. I když by rád bydleli spíše ve vlast-

ním, usilovněji uvažují o nájemním bydlení. „Na situaci už reaguje i trh. Řada developerů začíná stavět projekty určené čistě pro nájemní bydlení. Koronavirová krize tento vývoj pravděpodobně ještě posílí, protože zatímco příjmy domácností klesají, ceny bytů stále rostou,“ dodává Marek Bečička. Například za po-

sledních 25 let jen v Praze vyskočily cena za metr čtvereční v novostavbě z přibližně deseti tisíc korun až na více než sto tisíc korun.

Téměř třetina respondentů v průzkumu zároveň přiznala, že v důsledku zhoršení ekonomické situace slevili ze svých nároků na bydlení. Například více než desetina lidí

je momentálně ochotná bydlet v menším, i když plánovali pořízení většího bytu nebo domu. Téměř desetina snížila své standardy na stav nemovitosti a každý dvacátý slevil z nároků na energetický štítek bydlení. Realitní kanceláře shodně potvrzují, že jejich zákazníci neodmítají nemovitosti i ve špatném technic-

kém stavu. S tím, že si je opraví i svépomocí.

Stále častější způsob práce na dálku se projevuje i v dalších trendech. Lidé jsou opět ochotni stěhovat se dál od center velkých měst. Předpokládají, že větší podíl práce ve formě home office je zbaví každodenního dojíždění – buď veřejnou dopravou, nebo vlastním autem, posouvajícím se v kolonách.

Jak zjišťují sami developeři, mezi kupci nových bytů začínají převážovat ti, kteří si nemovitost nepožádají k vlastnímu bydlení, ale jako pojistku proti znehodnocení měny inflací. „Lidé se také chtějí zajistit na stáří, případně hledají byt pro své děti,“ vysvětluje zájem o nemovitostní investice Ondřej Šťastný, mluvčí Central Group. I nadále si byty jako investici v Česku porizují cizinci. „U nás to jsou nejčastěji Slováci a Ukrajinci,“ vysvětluje Evžen Korec, předseda představenstva Ekospolu. **PAVEL HRABICA**

INZERCE

## VYSOKÁ KVALITA ZA NÍZKOU CENU

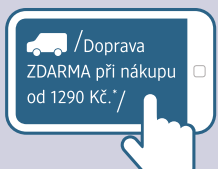
Značka 

*Regeneruje a zklidňuje čerstvě oholenou pleť. Bezolejová formule s panthenolem a bisabololem pleť osvěžuje a pečuje o ni. Voda po holení účinně snižuje pocit napětí a dodává pokožce pružnost.*

**Balea MEN**  
Fresh  
voda po holení  
100 ml

**69<sup>90</sup> Kč**

[www.dm.cz](http://www.dm.cz)  
[www.facebook.com/dm.cesko](https://www.facebook.com/dm.cesko)  
[instagram.com/dm\\_cesko](https://www.instagram.com/dm_cesko)



\* Platí pro nákupy zákazníků zaregistrovaných a současně přihlášených v online shopu dm.cz.



### Opatrné banky

Na jihu Čech mají lidé o bydlení větší obavy, domnívají se, že na vlastní nedosáhnou. Opatrní lidé naopak žijí na Hané.

- Hypoteční banky jsou opatrné. Půjčky poskytují těm, u nichž nepředpokládají dramatický propad příjmů a možnost, že klient na splácení nebude mít.
- Na hypotéky nemusejí například dosáhnout lidé z umělecké sféry.

### Doma žijí a pracují

**7**

Přibližně sedm procent těch, kteří si chtějí pořídit nové bydlení, plánuje, že budou doma i pracovat, a proto by součástí bytu měla být samostatná pracovna. Podle vlastního průzkumu společnosti Microsoft mezi jejími klienty využívalo na jaře práci z domova přes šedesát procent firem. Ve 33 procentech se do home office zapojila alespoň část zaměstnanců.

## Vybavený kompletně

Pro lidi, kteří si pořídí nový byt, znamená jeho zřízení příjemnou událost. Může to ale znamenat, že nějaký čas budou obyvatelé bytu žít v provizoriu. Stále častěji proto klienti požadují, aby si spolu s klíči převzali bydlení už částečně nebo kompletně vybavené. Často je to i kvůli tomu, že byt nebude sloužit k vlastnímu bydlení, ale jen k pronajímání. Třeba u společnosti Central Group se plně či částečně vybavují především garsonky.

CENTRAL GROUP



## V Praze je draze. Levná je devítka

V létě byla průměrná cena metru čtverečního v Česku prodávaného bytu 48 442 korun. Jedná se o cenovou relaci u nových i starších nemovitostí.

V Českých Budějovicích se ceny pohybují u starších bytů kolem 70 tisíc korun, na předměstí Pardubic lze téměř sedmdesátimetrové bydlení pořídit za necelých 45 tisíc korun za metr čtvereční. Tradičně nejvyšší ceny jsou v hlavním městě. Z analýzy tří developerů firem, Central

Group, Trigema a Skanska Realty, vyplývá, že za poslední dva roky vystoupaly ceny v novostavbách až o 15 procent. Největší růst zaznamenala Praha 4. Letos překročily průměrnou cenu nad 100 tisíc korun za metr čtvereční nové byty ve všech městských obvodech, momentálně je nejlevnější Praha 9. Ve srovnání s rokem 2018 je pražský průměr ceníkových cen o 13 procent vyšší, činí 112 tisíc korun za metr čtvereční. **PH**

amazon



Vydělávejte  
si nyní

160 Kč/h + 10% bonus\*  
+ až **6 700 Kč**\*\*

Volejte zdarma  
800 111 500

| [amazon.com/prace](https://amazon.com/prace)

\* Výška bonusu se odvíjí od naplánovaných odpracovaných směn a od splnění cílů.

\*\* Odměna za docházku je platná od 8. 11. do 19. 12. 2020 a bude vyplacena ve Flexi pass poukázkách.

# Hackerská disciplína? Plánovali útok v Tokiu

**Japonci zpřísňují ochranu.** Ruští hackeři totiž chtěli zaútočit na olympiádu.

Počítačovní piráti se chystali napadnout letní olympijské a paralympijské hry v Tokiu,

než byly o rok odloženy kvůli pandemii koronaviru. Hackerské útoky by hry proměnily v logistickou „černou můru“, napsal na svém webu britský list The Guardian s odvoláním na informace z britského Národního centra kybernetické bezpečnosti. „Útoky zahrnovaly organizátory, logistické služby a sponzory.

A již se rozběhly, když byly hry kvůli koronaviru odloženy,“ napsal deník.

Věc zveřejnil ve stejný den, kdy v USA ministerstvo spravedlnosti obvinilo šest údajných příslušníků ruské vojenské rozvědky z účasti na sérii hackerských útoků, která zasáhla cíle od poslední zimní olympiády až po francouzské

prezidentské volby roku 2017.

Japonsko reaguje: podnikne prý ochranná opatření, aby zajistilo úspěch olympijských her, jež se budou příští rok v Tokiu konat. Řekl to japonský vládní mluvčí. Japonsko nyní v těsném kontaktu s USA i Británií analyzuje získané informace. **ČTK a HOP**



## Balbutici

Zítřejší je Mezinárodní den balbutiků, který patří všem, kdo mají problém s mluvením – koktají. Po celém světě se konají různé akce na jejich podporu. Vadou řeči trpěla třeba také herečka Julia Robertsová. **PROFIMEDIA.CZ**

## Hozená kostka. Čechovi hrozí vysoký trest

Slovenská policie obvinila jednatřicetiletého českého občana a také jednoho Slováka, že na sobotním protestu proti koronavirovým opatřením v Bratislavě házeli po policistech kameny a dlažební kostky. Oběma mužům hrozí v případě prokázání viny u soudu řada let vězení. Za trestný čin útoku na veřejného činitele v době vyhlášeného nouzového stavu totiž může být uložen přísnější trest. Několik stovek fotbalových fanoušků a příznivců krajní pravice demonstrovalo před sídlem Úřadu slovenské vlády. Policisté proti davu demonstrantů, který na ně házel kameny, dlažební kostky či lahve, použili slzný plyn a vodní dělo.

„Hozené předměty opakovaně zasáhly policisty do přílbý na hlavě, do hrudníku a dalších míst na těle,“ uvedl policejní mluvčí Michal Szeiff k obvinění zmíněné dvojice, kterou strážníci zadrželi. Obviněným hrozí vězení na 12 až 25 let, případně dokonce doživotí. **ČTK**

INZERCE

## VYSOKÁ KVALITA ZA NÍZKOU CENU

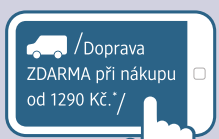
Značka 

*Chrání pokožku před povětrnostními vlivy a vysušením. Pečující složení s cennými extrakty pokožku zjemňuje a zabraňuje jejímu popraskání. Dodá potřebnou hydrataci, vláčnost a lze ji využít i pro masáže.*



**Balea**  
tělová vazelína  
měsíček  
250 ml  
**37<sup>90</sup>** Kč  
15,16 Kč za 100 ml

[www.dm.cz](http://www.dm.cz)  
[www.facebook.com/dm.cesko](https://www.facebook.com/dm.cesko)  
[www.instagram.com/dm\\_cesko](https://www.instagram.com/dm_cesko)

 /Doprava  
ZDARMA při nákupu  
od 1290 Kč.\*

\*Platí pro nákupy zákazníků zaregistrovaných a současně přihlášených v online shopu dm.cz.



## Krátce

### Budou vypínat mikrofon

Při poslední televizní debatě před americkými prezidentskými volbami bude kandidátům na určitou dobu vypínán mikrofon. V reakci na chaotickou podobu zářijového duelu mezi republikánským prezidentem Donaldem Trumpem a jeho demokratickým vyzyvatelem Joem Bidem to oznámili organizátoři předvolebních rétorických klání. Trump podle agentury Reuters uvedl, že se mu změna pravidel nelíbí, čtvrtetní debaty se ale zúčastní. **ČTK**



## Vlak, který vyskočil z okna. Už je to 125 let

Zítřejší uplyne přesně 125 let od pořízení legendárního snímku, který zachycuje neobvyklou nehodu vlaku na pařížském nádraží Montparnasse. Snímek pořídila společnost Studio Lévy and Sons. Nehoda si vyžádala jen jednu oběť. Na ženu trafikanta, která stánek hlídala ve chvíli, kdy muž spěchal pro čerstvé vydání večerníků, spadl kus zdi. **PROFIMEDIA.CZ**

# Knihománie startuje právě dnes

**Už podesáté** je tu akce na podporu hlavně kamenných knihkupectví.

Knihománie je každoročně vrcholem knižní sezony. Jejím hlavním cílem je nabídnout čtenářům to nejlepší, co přináší podzimní knižní trh, a také podpořit knihkupce v kamenných prodejnách.

Letošní nabídka 10. ročníku přináší 26 novinek od

18 nakladatelů. Z nich si mohou čtenáři vybírat ode dneška až do 22. listopadu 2020 v téměř 300 knihkupectvích po celé České republice.

Také tentokrát jsou v nabídce zajímavé tituly různých žánrů české i světové literatury – thrillery, historické romány, životní osudy, kuchařky, populárně-naučná literatura i knihy pro děti. A samozřejmě i letos zákazníci obdrží ke každé zakoupené knize dárek – knihu s názvem 222 křížovek. Více najdete na knihomanie.cz. **MET**

**Můj život mezi slzami a smíchem**



Těsně před svými devadesátinami legendární herečka bilancuje svou hereckou dráhu i soukromý život, ohlíží se do let na výsluní i do těžkých roků po uvěznění otce, kdy se jí narodila dcera Simona. Ličí pomoc Jana Wericha, partnerství s Vladimírem Menšíkem i manželství s Radkem Brzobohatým. Průvodcem jejího vyprávění je Jiří Janoušek – legendární redaktor Mladého světa a autor knihy Jan Werich za oponou.



## Krátce

### Až za dva roky

Pořadatelé zrušených kulturních akcí budou moci odložit až na podzim 2022 vrácení uhrazeného vstupného. Lidé navíc budou moci dál žádat organizátory o poukaz na náhradní nebo odloženou akci místo peněz. Vyplývá to z úprav vládní novely, jak je včera podpořil sněmovní školský a kulturní výbor.

### Písňně. Inspirací má být pandemie

Internetové Rádio Ostrava, které se zaměřuje výhradně na hudbu související s Moravskoslezským krajem, hledá nejlepší skladbu inspirovanou pandemií nového koronaviru. Soutěž je určená pro moravskoslezské interprety a potrvá do 30. listopadu. Na vítěze čeká poukaz na hudební nástroje v hodnotě 10 tisíc korun. **ČTK**

INZERCE

## VYSOKÁ KVALITA ZA NÍZKOU CENU

Značka

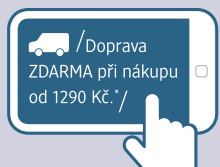
*Kapsle minimalizují viditelnost vrásek a zvyšují elasticitu pleti. Obsažené cenné látky jako arganový olej, vitamín E a výtažek z mydlokoru hýčkají pleť a intenzivně o ni pečují. Při pravidelném používání je pleť vyživená a působí mladistvým vzhledem.*



**Balea**  
Lift Effect  
pleťové kapsle  
7 ks

**34<sup>90</sup> Kč**  
4,99 Kč za 1 ks

www.dm.cz  
www.facebook.com/dm.cesko  
instagram.com/dm\_cesko



\* Platí pro nákupy zákazníků zaregistrovaných a současně přihlášených v online shopu dm.cz.

## Na Kačině se natáčí film

Zámek Kačina na Kutnohorsku, v němž má pobočku Národní zemědělské muzeum, se snaží nahradit propad příjmů kvůli koronaviru pronájmy volných prostor. V těchto dnech ho obsadili filmaři, kteří v něm natáčejí seriál pro televizi HBO. Na zámku nyní také řemeslníci opravují fasádu na centrální části a restaurují vstupní bránu. Pracuje se na restaurátorských průzkumech, natírají se okna a vznikají nové expozice. Na snímku je loňská Hubertova jízda. **MAFRA**



## Dramox. Divadlo v pohodlí domova

Podobně jako si lze předplatit sledování filmů a seriálů doma v televizi či na počítači, funguje od včerejška videoportál Dramox, kde je možné sledovat divadelní představení. Pro předplatitele zatím má čtyři desítky her od 30 scén včetně třeba Dejvického divadla nebo divadla Husa na provázku. Většina předplatného Dramoxu půjde zpátky tvůrcům. Milovníci divadla si mohou koupit měsíční předplatné za 299 korun nebo roční za 2990 korun.

Zatím je většina nabízených představení záznamem, který pořídila Česká televize (ČT). Časem chtějí zakladatelé Dramoxu pořizovat vlastní záznamy.

„Divadlům půjde 55 procent z předplatného, poplatky ČT za poskytnutí záznamu byl jednou ze vstupních investic do portálu,“ řekl jeden ze zakladatelů Martin Zavadil.

Zájemci mohou přes Dramox divadla podpořit i nadřadec předplatného. **ČTK**

**Sudoku**

			2				9	
1				9	3			
		6	7		4		1	2
9						4		
8			5	3	1			9
		1						5
6	2		9		7	1		
			3	4				7
8					6			

**Luštěnka**

Doplňte do obrazce všechna slova.  
Tajenka je v označených políčkách.

3 – ÁRO, KRA ○○○○○○○○

4 – NOKY, ODĚV, PSÍK ○○○○<sup>2</sup>○○○○

5 – AFEKT, DIÁŘE, INDIE, ODPAD ○○○○○○○○

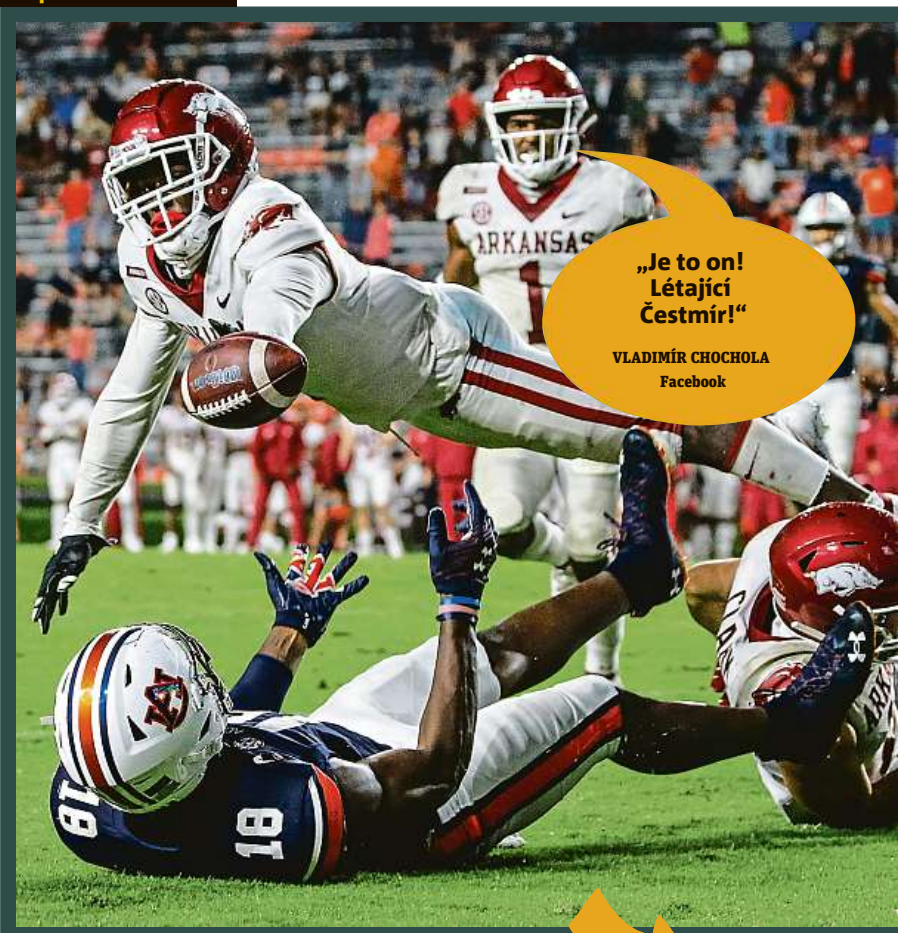
6 – AJATIN, CPÁTKO, ROURKY, TVAROH ○○○<sup>5</sup>○○○○○○○○

7 – HNILOBA ○○○○○○○○○

10 – JAROMĚŘSKO, POBAVENOST ○○○○○○○○○<sup>1</sup>

○<sup>1</sup>○<sup>2</sup>○<sup>3</sup>○<sup>4</sup>○<sup>5</sup>

**Napište svou bublinu**



„Je to on!  
Létající  
Čestmír!“  
VLADIMÍR CHOCHOLA  
Facebook

**Počasí**

DNES	ZÍTRA	PÁTEK	SOBOTA
13/17 °C	15/19 °C	12/16 °C	11/15 °C
Teplotní rekordy: ↓ -4,9 °C (1908) ↑ 20,5 °C (2008) Bio: ❤️❤️❤️			



NAPADÁ VÁS VTIPNÝ POPISEK?  
Napište bublinu a reagujte na sloupek na: [www.facebook.com/denikmetro](http://www.facebook.com/denikmetro)  
FOTO: 2x AP

**TV tipy**

ČT1	ČT2	Nova	Prima	Óčko
<p>16.45 Cestománie</p> <p>17.15 AZ-kvíz</p> <p>17.40 Černé ovce</p> <p>18.00 Události v regionech</p> <p>18.25 Kde domov můj?</p> <p>19.00 Události</p> <p>19.56 Branky, body, vteřiny</p> <p>20.10 Četnické humoresky (24/39) Hypnotizér. Krimiseriál (ČR, 2003)</p> <p>21.40 Hercule Poirot</p> <p>23.25 Komici na jedničku</p> <p>00.20 AZ-kvíz</p> <p>00.45 Máte slovo s M. Jílkovou</p> <p>01.50 Na stopě</p> <p>02.15 Dobré ráno</p> <p>04.45 Kluci v akci</p> <p>05.15 Černé ovce</p>	<p>18.00 Moderní čeští malíři ve vzpomínkách prof. F. Dvořáka II</p> <p>18.15 Krajinou příběhů českých hradů známých i neznámých III (6/10) Večerníček</p> <p>18.45 Babylon</p> <p>18.55 Mizející místa domova</p> <p>19.20 Postřehy odjinud</p> <p>19.40 Zprávy v českém znakovém jazyce</p> <p>19.50 Zprávy v českém znakovém jazyce</p> <p>20.00 Kamera na cestách</p> <p>21.00 Na cestě po kostarickém pobřeží</p> <p>21.30 Po jedné stopě do Afriky</p> <p>22.00 Afghánistán: 40 let války (2/4)</p> <p>22.55 Letecké katastrofy</p>	<p>15.55 Castle na zabití II (22)</p> <p>17.00 Odpolední Televizní noviny, Sportovní noviny</p> <p>17.25 Co na to Češi</p> <p>18.25 Ulice (3918)</p> <p>19.30 Televizní noviny, Sportovní noviny, Počasí</p> <p>20.20 Výměna manželek XII</p> <p>21.40 Výměna manželek X</p> <p>23.05 Námořní vyšetřovací služba: New Orleans V (11)</p> <p>00.00 Castle na zabití II (22)</p> <p>00.55 Odložené případy VII (11)</p> <p>01.50 Odložené případy VII (12)</p> <p>02.30 Krok za krokem VI (3)</p> <p>03.10 Co na to Češi</p> <p>03.45 Ordinance v růžové zahrádě 2</p>	<p>16.25 Policie v akci</p> <p>17.25 Krimí zprávy</p> <p>17.50 Prostřeno!</p> <p>18.55 HLAVNÍ ZPRÁVY</p> <p>19.40 Sport</p> <p>19.55 SHOWTIME</p> <p>20.15 Sestřičky Modrý kód (17) Krajina po výbuchu. Seriál (ČR, 2020)</p> <p>21.35 Show Jana Krause</p> <p>22.40 Cesty k úspěchu</p> <p>22.55 Polda IV (3) Cena za život. Krimiseriál (ČR, 2020)</p> <p>00.05 Policie v akci</p> <p>01.00 Námořní vyšetřovací služba VIII (5)</p> <p>02.00 Walker, Texas Ranger III (7)</p> <p>03.00 Jake a Tlustoch III (19)</p>	<p>06.00 Ranní fresh</p> <p>09.00 Zpátečka</p> <p>10.00 Óčko hity</p> <p>11.00 Body Fixers</p> <p>11.30 Óčko hity</p> <p>13.30 Óčko trendy</p> <p>14.30 Smartmania</p> <p>14.35 Óčko hity</p> <p>15.00 Mixxer z ůbejváku</p> <p>16.00 Óčko hity live chat</p> <p>17.00 Óčko hity</p> <p>18.00 Top 5</p> <p>18.20 Óčko hity</p> <p>19.00 Moje desítka</p> <p>19.50 Óčko hity Klipy nonstop</p> <p>21.00 CZ &amp; SK</p> <p>22.00 Naked Attraction</p> <p>22.30 Óčko flirt</p>

**PAVEL MAURER**

MILOVNÍK JÍDLA



**Sloupek**

**SUPERLÍSKÁČ**

Nedalo mi to a včera jsem zaklekl do trávy, abych kolem svého domku posbíral alespoň část z těch tisíců lískových oříšků, co se všude válí. Máme před domem dva dosti staré a veliké keře. Pokud si pamatují, nikdy je nikdo nezaléval (ani v období největšího sucha), nikdy nedostaly žádné hnojivo a v podstatě byly vždy vnímány jako zelený plevelovitý porost.

Význam lískáčů? Zakrývají zahradu, poskytují stín a také zimní žrádýlko veverkám. Moc by mne zajímalo, jestli tahle divoce roustoucí plodina má v sobě více přínosných látek než kdejaké cizokrajné pochutniny z dovozu...

Lískáč není šlechtěný, není ošetřovaný, chemicky otravovaný, roste v klidu tak, jak se mu chce. Na internetu jsem se dozvěděl, že z lískových oříšků se pomalu stává stejně drahá komodita, jako jsou malé valounky zlata.

**Citát**

**Není šlechtěný, chemicky otravovaný, roste v klidu tak, jak se mu chce.**

No, nevím, píše se le-dasco, ale raději ty stro-mokeře nebudu nikdy ká-cet. Mít „zlatý důl“ na zahradě a zdarma – to si dám líbit.

Znalci dokonce tvrdí, že

olej z lískových oříšků dokáže díky vysokému obsahu bílkovin, vitamínů a minerálních látek nahradit maso. To je info pro vegetariány. Jisté je, že lískové ořechy jsou plné kvalitních a dobře stravitelných tuků, vitamínů i minerálů. Vitamin E a vitaminy řady B. Také draslík, hořčík, vápník, zinek, železo, mangan a měď.

Po lískových oříšcích by měli sáhnout všichni, a hlavně ti, kdo potřebují dodat energii. Jsou velmi kalorické a dokážou naše tělo zásobit velkým množstvím energie. Ideální svačina pro turisty a sportovce místo nesmyslných sladkých tyčinek. Zkuste je! Teď se válejí – zdarma – všude kolem nás na kdejaké mezi.

**Anketa**

**Máte pochopení pro „antirouškaře“?**



**Petr Talas**  
Na slabomyslné se těžko zlobí.



**Mikuláš Zoubek**  
Asi stejně jako pro opilce za volantem.



**Jaroslav Ociepka**  
Roušky mají smysl. Ale venku jsou zbytečné.

**@mojemetro**



V naší restauraci pro zdraví personálu a hostů, čistíme každé ráno vzduch ozzónem. 😊

Hospody teď mívají zavřeno, tedy pokud nepočítáte výdejní okénka. Ale co nezavřete a neumčíte nikdy, to je národní smysl pro řízný humor! Dokazuje to cedule na jedné z podolských restaurací, kde si hygienická opatření síchrují metalovou hudbou. Nechápete? Napoví vám následující tagy. #ozzy #ozzyosbourne #ozon.

**#METROTAG**

**Tohle je místo na váš vzkaz!** Do žlutého rámečku napište přání, výzvu, básničku nebo něco namalujte. Výtvar vyfoťte a sdílejte s hashtagem #METROTAG na svém Instagramu. Vzkaz lze poslat i jako zprávu přes Facebook nebo e-mailem na mms@metro.cz. Váš výtvar dáme do novin!

**Dopisy a vzkazy**

**Bezpečná chůze**

Choďte vlevo! Ano, tyto informativní dopravní značky v modrém kruhu, které jsme kdysi vidávali na konci každé obce, již z neznámých důvodů vymizely. A přitom vidím téměř denně, coby cyklista jezdící kolem Prahy, chodce jdoucí po pravé straně vozovky, což je velice nebezpečný způsob chůze. Význam bezpečné chůze vlevo spočívá v tom, že v případě nouze máme možnost uskočit či „spadnout“ do příkopu. V létě jsem mezi dvěma vesnicemi dokonce potkal na pravé straně vozovky dvě mladé maminky s kočárky vedle sebe, vesele si vykračovaly a bezstarostně diskutovaly. Zastavil jsem a upozornil je na reálné nebezpečí, koukaly na mne jako spadlé z víšně; asi se to dnes již na školách neprobírá. Přimlouval bych se proto za všechny chodce i řidiče, aby tato povinnost byla opět našim dětem vštěpována.

PAVEL OUDA

**dopisy@metro.cz,**  
**www.facebook.com/denikmetro**

V dopisu uveďte jméno a adresu. Metro si vyhrazuje právo editovat dopisy.

**Řešení sudoku**

7	4	8	2	1	5	6	9	3
5	1	2	6	9	3	8	4	7
9	3	6	7	8	4	5	1	2
3	9	5	8	7	2	4	6	1
8	6	4	5	3	1	7	2	9
2	7	1	4	6	9	3	5	8
6	2	3	9	5	7	1	8	4
1	5	9	3	4	8	2	7	6
4	8	7	1	2	6	9	3	5

**Řešení luštěnky**

KOŘEN

**Komiks**

**F POHODĚ**  
:-D

Žirafa

A. Židkova



**Byty - poptávka**

**Koupím jakýkoliv byt v Praze jako investici pro děti.**

Právní vady, exekuce nejsou překážkou. Záloha a platba ihned. V bytě můžete dále bydlet. RK nevolat.  
Tel.: 601 522 292

**Koupím byt**

Koupím byt v Praze, nebo s dobrou dostupností do Prahy. Osobní či družstevní vlastnictví. Na stavu nezáleží. 773 117 381

• PENÍZE IHNEDE za byty v Praze pro firmy z Evropské unie. Tel: 602212121

• Koupím byt kdekoliv v Praze, dám okamžitou zálohu, platba hotově, právní záležitosti vyřídím. Stav nerozhoduje. RK nevolat. tel. 234095720, 720539665

• Koupím byt v Praze nejlépe před rekonstrukcí. Jsem přímý kupec a platím hotově. Děkuji za nabídky, P. Grygar. Tel. 739641969

**Starožitnosti**

**KNIHY!**  
odkoupím velkou  
**KNIŽNÍ POZŮSTALOST**  
solidní ceny za Vaše knihy.  
Tel.: 603 478 873

• Koupím obrazy českých a zahraničních malířů - krajinky, portréty atd. a jiné starožitnosti. Kontakt: e-mail: manvel4@seznam.cz, tel. 721235964

**Výměny**

• Zajistíme výměnu vaší nemovitosti rozdíl ceny doplatíme, vybrat si můžete i z našich nemovitostí které vlastním 774335509.

**Služby - nabídka**

**VYKLÍZENÍ BYTŮ, SKLEPŮ A PŮD**  
odvoz nepotřebného nábytku, úklidové práce  
**NYNÍ SLEVA 20% NA VEŠKERÉ SLUŽBY**  
Tel.: 736 700 320

**VÝKUP KNIH a KNIHOVEN**

koupíme jednotlivé knihy i celé sbírky, pozůstalosti apod.

**PŘIJEDEME**  
(pro více než 300 ks)  
**ZAPLATÍME**  
**ODVEZEME**

**Celá ČR**  
tel. 604 11 44 66  
e-mail: arco@antikvariaty.cz

• ODVOZ a likvidace odpadu. VYKLÍZENÍ nemovitosti všech druhů i velikosti! Stěhování! Byty, domy, zahrady, Praha a okolí. Tel. 776444920.

**Finance**

**VYMÁHÁME DLUHY.cz**  
**+420 777 11 22 21**

**Nemovitosti - nabídka**

**Vyplatíme dluhy!**

Vykoupíme Vaší nemovitost a nadále můžete v nemovitosti bydlet  
**731 911 992**

**JURIS REAL**  
real estate

**Prodejte svoji nemovitost s námi.**

**JURIS REAL, spol. s r.o.**

*nabízí přímý výkup, zprostředkování prodeje, dražbu nebo aukci.*

*A to za nejvyšší možnou tržní cenu.*

*Před prodejem vyřešíme právní vady, dluhy, exekuce. Možnost okamžité výplaty zálohy.*

**Tel.: 605 300 003**

**www.vykuppraha.cz**

• Prodám menší chalupu řečice 8, pošta Keždice u Humpolce za odhad nebo nejvyšší nabídku. Tel. 604858902 nebo 704065020

**Pronájmy - poptávka**

• HLEDÁM PRO naše solventní ZAMĚSTNANCE z kanceláře byty k dlouhodobému pronájmu v Praze, právní servis zajištěn. Tel: 274784428

• Hledám dlouhodobý pronájem bytu pro 2 os. - menší do 15 tis, větší do 20 tis. Potřebuji: centrum do 30 min., čisto, dobrý stav. RK nevolat. 605845088

**Hobby - poptávka**

• Koupím z pozůstalosti děčky, nábytek, staré kožichy, obrazy, kabelky, bižuterii, odznaky, mince, knihy, porcelán, oděvy, housle atd. Tel. 608221020

**Ostatní**

• Starožit. nábytek a velkou KNIŽNÍ POZŮSTALOST koupím za solidní cenu. Knihovnu, křesla, stůlek, lampu, zajím. obraz aj. pro styl. čítárnu. T: 603478873



**Nemovitosti - poptávka**

**Koupím ihned rod. dům nebo pozemek v Praze a okolí.**

Financování mám zajištěno, hotovost. Právní vady neevadí, dluhy a exekuce uhradím. Realitní kanceláře prosím nevolejte.  
**Kontakt: 725 719 745**

**Koupím chatu, chalupu do 50 km od Prahy,**  
v dobrém i špatném stavu. Děkuji za nabídku.  
**Tel.: 725 911 070**

**Chata - poptávka**

Koupím chatu nebo chalupu ve středních Čechách. stav nerozhoduje, spíše místo. Telefon: 773 117 381

• Koupím byt nebo dům v Praze, zaplatím požadovanou cenu a nechám bydlet nebo dožít. Vše na dohodě 777603019.

• IHNEDE VYKOUPIME Vaš byt, rodinný dům, čin. dům, pozemek. Hotovost do 3 dnů Vyřešíme cokoli - privatizaci, právní vadu, dluhy, exekuce. 800662222.

• PENÍZE IHNEDE za nemovitost v Praze pro firmy z Evropské unie. Tel: 602212121

• Koupím byt v Praze nejlépe před rekonstrukcí. Jsem přímý kupec a platím hotově. Děkuji za nabídky, P. Grygar. Tel. 739641969

**Práce - nabídka**

• Městská část Praha 6 - Úřad městské části nabízí výkon práce referenta ROZVOJE ÚZEMÍ v 11. platové třídě dle nařízení vlády č. 341/2017 Sb., tj. od 22 980 do 33 790 Kč, osobní příplatek může být poskytnut až do výše 33 790 Kč. Bližší informace k Oznámení o vyhlášení výběrovém řízení jsou zveřejněny na úřední desce Úřadu MČ Praha 6 a na webových stránkách www.praha6.cz v rubrice Potřebuji řešit - Volná pracovní místa nebo Úřední deska - oblast Volná pracovní místa. Příhlašku s požadovanými doklady je nutno doručit v uzavřené obálce tak, aby ji vyhlášovatel obdržel nejpozději dne 30.10.2020. Kontakt : Ing. Jelinková, tel. 220 189 900.

• Přijmu strážné, též vhodné pro důchodce. Tel.: 602260297.

• KONTROLA A ČIŠTĚNÍ elektroniky. Mzda až 26 000 Kč + 10 000 Kč bonus, HPP, svoz zdarma z Opatova! www.jobleader.cz Volejte 725921922

• Hledáme Operátory PCO a do prodejen detektivy/strážné. hudak.marian@rp-security.cz, tel. 603397649.

• BALENÍ ŠTÍTKOVANÍ drobného zboží. Mzda až 20 500 Kč + 2 300 Kč stravenky, 2 směny, volné víkendy, HPP, místo výkonu práce: Iirny nebo Tuchoměřice, www.jobleader.cz volejte na 777443555

• Přišli jste díky všem vládním nařízením o práci? Pojďte k nám klidně i na brigádu, nabízneme nejen slušnou mzdu, ale i ubytování, a dokonce když se situace změní, tak Vás pustíme bez vypovědní lhůty. Vy pomůžete nám, my pomůžeme Vám. Tel. 800100166

• Městská část Praha 6 - Úřad městské části nabízí výkon práce referent SPECIÁLNÍCH staveb (STAVEBNÍ úřad) v 10. platové třídě dle nařízení vlády č. 341/2017 Sb., tj. od 21 260 do 31 240 Kč, osobní příplatek může být poskytnut až do výše 31 240 Kč. Bližší informace k Oznámení o vyhlášení výběrovém řízení jsou zveřejněny na úřední desce Úřadu MČ Praha 6 a na webových stránkách www.praha6.cz v rubrice Potřebuji řešit - Volná pracovní místa nebo Úřední deska - oblast Volná pracovní místa. Příhlašku s požadovanými doklady je nutno doručit v uzavřené obálce tak, aby ji vyhlášovatel obdržel nejpozději dne 30.10.2020. Kontakt : Ing. Emrová, tel. 220 189 709.

• BA přijme zaměstnance. Prům. výdělek až 25 200 Kč/měs., možný profes. růst, ubyt. a týdenní zálohy. Čistý RT. Pohovor lze domluvit na tel. 702005903.

• Na recepci do administrativní budovy v Praze 10 přijmeme ihned invalidní důchodce (PID, ČID). Plat 10.000 Kč čistého měsíčně. Tel. 737209797.

• Bezpečnostní agentura hledá pracovníky ostrahy na HPP/DPP. Vhodné pro OZP/OZZ. Místo: Praha. Mzda: 93-110 Kč/h. Tel. 737483818

• Brigáda pro každého, 138 - 166.10 Kč/hod za vybalování a doplňování zboží, směny noční/denní, prodejny v Praze a okolí. Tel: 222534534, 777335756

• PRÁCE ve SKLADU - příprava zboží/řidiči VZV za 140 - 185 Kč/hod. Pravidelné zálohy, dlouhodobá spolupráce. Tel.: 222534534, www.creditczech.cz

**Třídění tisku ve skladu, příprava expedice, 105 Kč/hod**  
Informace o pracovním místě: hledáme pracovníky na dlouhodobou brigádu (ale je možné i nárazově), jedná se o třídění a přípravu tiskovin, především novin a časopisů, před tím než budou expedovány do trafik.  
Jedná se o brigádu ve skladu, s pevnou pracovní dobou a hodinovou mzdou.  
Požadujeme: spolehlivost, pracovník Nastizíme: výplatu každý týden, výběr směn - ranní/odpolední  
Tel.: +420 608 202 440  
www.agenturaplus.cz

**Malgen**

**Hledáš PRÁCI?**

práce v ostraze na HPP i DPP

- mzda od **115Kč/hod**

- možnost ubytování

- multisport, stravenky

**BUĎ U TOHO, BUĎ MALGEN**

Kontakt:  
**800 99 11 00**  
**job@malgen.cz**

• NABÍZÍME 138-151 Kč/HOD za práci na pokladně. Směny dle potřeb, zaškolení samozřejmostí, nástup ihned. Tel.: 222534534, www.creditczech.cz

• Pultový prodej lahůdek a dopěk pečiva, 138-157.60 Kč/hod, zálohy. Práce v týdnu nebo jen víkendy, prodejny po celé Praze. Více na tel.: 222534534

• Výrobní družstvo Druťava, Praha 7 přijme uklízečku(e), vhodné i pro invalidního důchodce, úvazek 8 hod. denně. Nástup možný ihned. Tel.: 720051595.

• Kotelník s praxí, obsluha nízkotlak. kotelů na plyn a LTO na ŽL, 120 Kč/h, Praha 1, nástup ihned. Životopis: kariera@transakta.cz; tel. 222320227

• Slévárna v Praze 5 přijme Slévárenské dělníky, zámečnický. Dobrý plat, 7,5 hod. prac. doba, benefity. Životopis: personal@praguecast.cz. T. 222531704

• Skladník/ce H. Počernice, 125 Kč/h + 11 tis bonus, zdarma ubytování, práce se čtečkou a balení zboží, krátký/dlouhý (12h - denní/noční). T: 731420914.

• Bartoň a Partner s.r.o. přijme obsluhu tepelných zařízení. Pracovní pozice je vyhrazená pro OZP. Místo výkonu práce Praha. Pracovní doba 4 hod. dle domluvy. Nabízíme stabilní a dlouhodobou práci v hlavním pracovním poměru, mzda 10 950 Kč. Požadujeme zodpovědný přístup k práci, vzdělání v technickém oboru výhodou. Více informací na tel.+420 735 171 157, 734 567 865

• ZŠ Praha 9 - Čakovice hledá pro 1. stupeň kvalifikovaného/ou učitele/ku na plný úvazek. Nástup dohodou. Váš životopis zasílejte prosím na email: zscakovice@zscakovice.cz.

**m2c**

**Až 160 Kč/hod**  
Možnost záloh mzdy  
Dobrá dostupnost

**Velitel směny Praha**  
Volejte zdarma: 800 111 112

**TOPIČE - OBSLUHU PLYNOVÝCH KOTELŮ A VÝMĚNIKOVÝCH STANIC**

přijme společnost provozující tepelná zařízení pro lokalitu Praha. Požadujeme vzdělání technického směru, spolehlivost, trestní bezúhonnost. Nástup dle domluvy. Prosím volejte personální oddělení společnosti COM-TIP, tel. 261 213 025-7 paní Rápková.

**HLEDÁME ZAMĚSTNANCE NA POZICE:**

**RECEPCE A OSTRAHA**

Požadujeme invalidní důchod.  
Mzda od 100 Kč/hod.  
Nabízíme náborový příspěvek 10.000 Kč, vyplácíme denně.  
Tel.: 800 888 440  
(bezplatná linka)

• Společnost Bartoň a Partner s.r.o. přijme zaměstnance na občasnou výpomoc na objektu - pomocné práce - Praha 10. Vhodné pro OZP. Zkrácený úvazek 15 hodin/týden. Kontakt telefonicky tel: 734 154 896.

• Přijmeme zaměstnance na průběžné čištění vozidel na Praze 10. Možnost dohody na zkrácený pracovní poměr. Nabízíme mzdu 115,- Kč/hod. Podmínka je ID, OZP. Vaše CV zasílejte prosím na vladislava.muchova@drivema ster.cz

• Hledáme řidiče na osobní vozidlo, rozvoz pošty, osob. Požadujeme ŘP sk. B. Nabízíme služební vozidlo, stálý plat. Podmínka je ID, OZP. Vaše CV zasílejte prosím na vladislava.muchova@drivema ster.cz

• Hledáme na částečný úvazek posilu, která má zkušenost s redakční prací - konkrétně se psaním článků, vedením rozhovorů, editací a korekturou textů. Práce není fyzicky náročná, takže je vhodná pro držitele průkazu OZP. Praha. Kontakt: 234090312, iveta.honsova@tbmedia.cz

• Pracovník/ce na třídění nebo roznoš časopisů. Možno na zkrácený pracovní poměr. Místo je pro OZP, ID. Praha. Kontakt: 234090312, iveta.honsova@tbmedia.cz

• Hledáme pracovníky na průběžné uklizení venkovních parkovacích ploch a areálů po celé Praze. Možno na zkrácený pracovní poměr. Místo je pro OZP, ID. Praha volejte 608672857

• Úklidová firma přijme zaměstnance na denní úklid, 8-16 hod, Praha 2, Karlova univerzita. Vhodné pro důchodce. Kontakt: 777158684.

• ZŠ a MŠ v Praze 8-Ďáblicích (v dosahu Metro C-Ládví) hledá správce ICT (úvazek 0,40) a vedoucího školníka (1,00) s nástupem ihned nebo během dvou měsíců. Nabídky s životopisem zasílejte reditel@skoladablice.cz. Další info 601214821, www.skoladablice.cz

**Knihy a časopisy**

**KNIHY!**  
odkoupím velkou  
**KNIŽNÍ POZŮSTALOST**  
solidní ceny za Vaše knihy.  
Tel.: 603 478 873

**NAŠI MILÍ ČTENÁŘI, PROSÍME, DO KOŠE NEPATŘÍME!**

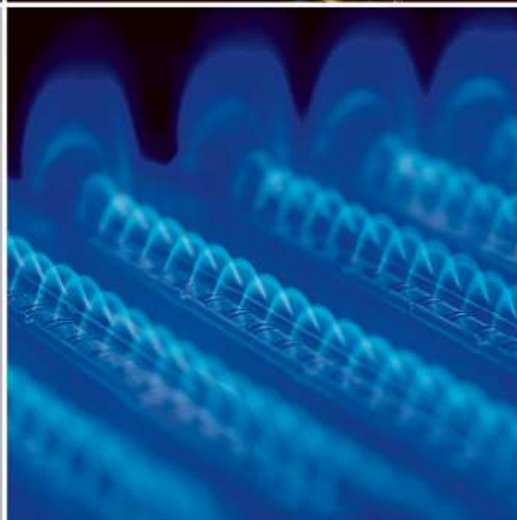
**RECEPCE A OSTRAHA**

Požadujeme invalidní důchod.  
Mzda od 100 Kč/hod.  
Nabízíme náborový příspěvek 10.000 Kč, vyplácíme denně.  
Tel.: 800 888 440  
(bezplatná linka)



metrRÁDCE

K O M E R Č N Í P Ř Í L O H A D E N Í K U M E T R O



# ENERGIE A VYTÁPĚNÍ

# ENERGII SI MOHOU SAMY VYRÁBĚT I OBEC NEBO PANELÁK

Ministerstvo životního prostředí bude od příštího roku rozdělovat až 150 miliard na transformaci energetiky. Jde o prostředky z takzvaného Modernizačního fondu určené k podpoře investic do čistých zdrojů energie. Část těchto prostředků poputuje i na podporu komunitní energetiky. Co si pod tímto pojmem představít, vysvětluje Jan Krčmář, předseda představenstva Solární asociace.

## Jak byste termín komunitní energetika vysvětlil laikovi?

V současnosti se většinou energie vyrábí buď centrálně, kdy elektrárny vyrábějí energii dodávanou do přenosové soustavy, která je pak spotřebována velkým množstvím odběratelů. Anebo vysoce decentrálně, tedy třeba pomocí solárních panelů na střechách rodinných domů či podniků, kdy je energie spotřebována na místě. Energetické komunity jsou jakýmsi mezikrokem. Můžete si představit spojení více spotřebitelů, kteří se rozhodnou společně investovat do kolektivní výroby energie. Díky tomu se mohou podílet nejen na její spotřebě, ale také na zisku.

TEXT: MAREK HÝŘ | FOTO: ARCHIV JANA KRČMÁŘE

Díky spojení více subjektů odpadá nejen vysoká počáteční investice, ale spotřebitelům se také otevírá možnost řídit spotřebu energie a snižovat tím náklady. Právě fenomén komunitní energetiky v poslední době nabývá na významu především na Západě a lze očekávat, že tento směr bude do budoucna posilovat.

## Já si pod tím představím koncept, kdy si malé město samo vyrábí energii a je svým způsobem soběstačné.

Ano, komunitní energetika na úrovni obce je jedním z příkladů. V Česku na této bázi velmi dobře funguje například obec Kněžice na Nymbursku. Komunitní energetice se ale bez problémů daří i na nižší úrovni jako společenství jednotlivých občanů. Nemusí to být celé město, stačí třeba občané jedné ulice, jedné čtvrti, jednoho paneláku. Právě na základě občanské iniciativy vznikl jeden z prvních projektů komunitní energetiky na světě, a to vodní a fotovoltaická elektrárna v malém německém městě Schöna.

## Jaké najdeme další příklady?

Podle studie Evropské komise existuje více než tři a půl tisíce příkladů energetických družstev, která vyrábějí a sdílejí energii ►

**„ČEZ mi dodal fotovoltaiku s Battery Boxem na klíč“**

Chtěl jsem doma udělat fotovoltaiku s Battery Boxem, ale myslel jsem si, že to bude složitý. Ale nebylo. ČEZ za mě vyběhal všechny papíry a povolení, namontovali to a zařídili mi i dotaci. Jsem nadšený.

**371 100 351**  
**www.cez.cz**

**JSME S VÁMI. SKUPINA ČEZ**

NEJDUVĚRYHODNĚJŠÍ  
ČEZ  
DODAVATEL ENERGIE

# CHRAŇTE PŘÍRODU, AŽ MÁTE KDE DOBÍJET ENERGII.

**Také máte to své místočko, kde se jen na chvíli zastavíte, koukáte do korun stromů a je vám dobře? Ať už je to na hrázi rybníka, na cestičce v lese, anebo během výšlapu na oblíbenou rozhlednu, každý máme své tajné útočiště, kam nás to táhne, když potřebujeme hodit starosti všedního dne za hlavu.**

Ted' máte příležitost to tomu svému hezkému místočku nějakým způsobem vrátit, aby zůstalo takové, jaké ho máte rádi. Pokud jste nyní zbystřili, tak právě vám je určena nabídka od Pražské energetiky, která už pátým rokem dodává 100% zelenou energii do vašich domovů. Zelená energie od PRE je vyráběna z obnovitelných zdrojů a navíc pochází odsud, z České republiky. Ano, PRE nic nedovází, ale získává elektřinu z lokálních zdrojů. Jedná se především o místní bioplynové stanice a vodní elektrárny.

**CO PRO VÁS ZNAMENÁ, POKUD PŘEJDETE NA PREekoproud?  
A jak to funguje?**

Ačkoliv není technicky možné zajistit, aby fyzicky spotřebovaná elektřina ve vaší domácnosti

pocházela z obnovitelných zdrojů, ekonomicky to možné je! Jinými slovy, vaše zásuvky nelze připojit tak, aby do nich „natekla“ elektřina například pouze z vodní elektrárny, ale protože PRE nakupuje vždy v množství bezpečně pokrývajícím spotřebu jejích zákazníků, vaše domácnost může být opravdu 100% energeticky zelená. Kolik energie totiž vaše domácnost spotřebuje, tolik PRE nakoupí výhradně od českých dodavatelů.

**ZELENÁ DOMÁCNOST ZNÍ SKVĚLE, ŽE? ALE JAK TÍM OPRAVDU POMÁHÁTE PŘÍRODĚ?**

Při výrobě elektřiny, která nepochází z obnovitelných zdrojů (například uhelné elektrárny), uniká do ovzduší obrovské množství CO<sub>2</sub> a dalších zplodin. Pokud se ovšem

rozhodnete přejít na **PREekoproud**, vaše domácnost tyto zplodiny do ovzduší vypouštět nebude a naše příroda jich zůstane ušetřena. PRE pro vás také připravila na stránce **pre.cz/preekoproud** speciální kalkulačku, která vám řekne, jak bude vaše domácnost vůči životnímu prostředí šetrná.

**A JAK NA PREekoproud PŘEJDETE?**

Úplně snadno. Sjednat si ho můžete telefonicky na bezplatné lince **800 550 055**, osobně v zákaznických centrech PRE nebo jednoduše online na **pre.cz**. Počet zákazníků spokojených s odběrem **PREekoproudu** stále roste. Tak se přidejte do řad milovníků přírody a přejděte na něj také.



Jan Krčmář,  
předseda  
představenstva  
Solární asociace



z obnovitelných zdrojů. Mezi ně patří třeba Zelena Energetika Zadruga v Chorvatsku či Brixton Energy ve stejnojmenné londýnské čtvrti, kde na střechách provozuje na padesát megawattů solárních elektráren.

**Na vašem webu píšete, že v podpoře komunitní energetiky je v Česku háček. O co jde?**

V českém právním řádu chybí právní úprava energetických společností a komunitních výroben. Přestože nyní probíhá novelizace energetického zákona, ministerstvo zatím potřebnou legislativu nepřipravilo.

Definici energetického společenství plánuje ministerstvo zahrnout až do připravovaného nového energetického zákona. Ten je však zatím pouze ve fázi takzvaného věcného záměru. Právní rámec, který by umožnil energetickým společenstvím účast na energetickém trhu za rovných podmínek s ostatními subjekty, by přitom měl být podle evropské směrnice o podpoře využívání energie z obnovitelných zdrojů přijat nejpozději do poloviny příštího roku. Energetické společnosti potřebují hlavně stabilitu podnikání, a k té máme bohužel v oblasti obnovitelných zdrojů v Česku hodně daleko. Není třeba jasné, zda obce mají mít automaticky možnost odkoupit část distribuční sítě v obci.

#### **Na závěr se zeptám na koronavirus. Jak se pandemii dotkla solárního průmyslu?**

Dílčí čísla napovídají, že solární průmysl vyjde z krize spíše posílen než naopak. Jedním z indikátorů je rapidní pokles cen solárních panelů, který motivuje investory ke vstupu na trh. Pomoci by měla zkušenost s minulou ekonomickou krizí, kdy solární energetika pomáhala zvednout ekonomiku po světovém hospodářském propadu v roce 2008. Právě v Česku vlna výstavby solárních parků v letech 2009 a 2010 zachránila mnohá pracovní místa ve stavebnictví. Důležitou roli hraje i odhodlání světových lídrů využít tuto krizi jako příležitost pro masivní investice do přeměny energetiky a fotovoltika hraje v jejich plánech důležitou roli. I proto si myslím, že solární průmysl krize výrazněji nepoškodí, naopak z ní může vyjít ještě posílen. ■

## VŽDY NĚCO NAVÍC

UŽ SI NEMUSÍTE  
DĚLAT UZEL -  
**NA PRAVIDELNÝ  
SERVIS KOTLE  
BUDEME MYSLET  
ZA VÁS**

... pokud si sjednáte jeden z našich nových balíčků ServisKotle či ServisKotle+.

V pravidelných ročních intervalech vám zajistíme servis vašeho kotle a termín kontroly pohlídáme za vás. Více se o servisních balíčcích dozvíte na [www.ppas.cz/servisni-balicky](http://www.ppas.cz/servisni-balicky)

**Akční cena  
již od  
165 Kč/  
měsíc.**

### **Dosluhuje vám kotel? Pražská plynárenská nabízí příspěvek až 10 tisíc korun na výměnu starého plynového kotle za nový**

Chladnější dny se blíží a s nimi i topná sezona. Pokud jste nuceni zvažovat výměnu vašeho plynového kotle nebo chcete úspornější a ekologičtější spotřebič, pak vás bude určitě zajímat nabídka pražských plynářů. Pražská plynárenská aktuálně nabízí svým zákazníkům příspěvek až 10 tisíc korun na výměnu starého plynového kotle za nový a moderní od renomovaných značek Viessmann, Buderus či De Dietrich. K tomu přičtete akční slevu nákupu vč. instalace až cca 20 tisíc. Cenové zvýhodnění je k dispozici pro stávající i nové zákazníky, kteří na základě čerpané výhody prodlouží dobu, po kterou budou odebírat plyn od společnosti PP. Nabídka je časově omezená, proto se neváhejte podívat na [www.ppas.cz/akce-kotle](http://www.ppas.cz/akce-kotle). Nedostatek finančních prostředků můžete vyřešit spolu s partnerem Pražské plynárenské - Modrou pyramidou ([www.ppas.cz/financovani](http://www.ppas.cz/financovani)).

Podobně je Pražská plynárenská nápomocná svým zákazníkům i při výměně dalších plynových spotřebičů. Řešení společnost nabízí i těm, kterým jejich plynový spotřebič vypoví službu

zcela náhle a nečekaně, neboť jako jeden z mála tuzemských dodavatelů plynu nabízí asistenční službu, která se o opravu porouchaného spotřebiče postará.

„Nechceme ve vztahu ke svým zákazníkům končit pouze tím, že jim spolehlivě dodáme energii. Jdeme dále a snažíme se jim navíc poskytovat i související užitečné služby, které mohou potřebovat“, uvedl v této souvislosti předseda představenstva společnosti Ing. Pavel Janeček.

Pražská plynárenská je druhým největším tuzemským dodavatelem zemního plynu a jedním z tzv. tradičních hráčů na trhu, který dodává zemní plyn a elektřinu více než 410 tisícům zákazníků po celé republice. Jedná se o ryze českého dodavatele, jehož vlastníkem je hlavní město Praha.



# Cappuccino. Jako z kavárničky

Schází vám vůně a ruch kavárny, když si ráno před prací jdete pro své oblíbené kafe? Není to doma ono? Našlehat si pěnu nezvládne jen tak někdo a pro správnou cremu nestačí jen zalít instantní kávu horkou vodou.

Pokud vám pořádné ranní kafe s nadýchaným oblakem mléčné mikropěny chybí, možná už jste přemýšleli o pořízení kávovaru. Jenže kapsle, i přes dobrou ideu, zatím nejsou na dostatečné úrovni a vy byste chtěli něco víc. Přesně to pro vás dnes

máme. Kávovar Saeco Lirika One Touch Cappuccino nabízí úžasné kávové zážitky na jeden dotyk.

Jediným dotykem si totiž poručíte úžasné cappuccino. Výroba mikropěny a důmyslné automatické čištění jsou většinou vlastnosti špičkových strojů na kávu.

Stejně tak keramické mlecí kameny, funkce předspaření, možnost výroby dvou espress najednou nebo bojler z nerezové oceli, všechny tyto funkce a vlastnosti byste čekali u stroje s cenovkou

pohybující se v mnoha desítkách tisíců korun. Jenže tento kávovar Saeco Lirika One Touch Cappuccino pořídíte v internetovém obchodě Mironet za velmi sympatickou cenu ve výši 10 299 korun.

Ať už tedy chcete pro svůj domov úžasnou kávu, nebo sháníte do kanceláře šikovný stroj, který vykouzlí úsměvy na tvářích všem vašim kolegům, Saeco Lirika One Touch Cappuccino je tou správnou volbou pro skvěle chutnou kávu.



Vše pro dobrou kávu



Dokonalá ranní káva



Saeco Lirika One Touch Cappuccino mléčná pěna jedním dotykem / malé rozměry automatické čištění trysek / počítadlo porcí

[www.mironet.cz](http://www.mironet.cz)

# Dopřejte si zuby jako perličky

**Je tu dárek, který vykouzlí krásné úsměvy.**

Vybrat praktickou pozornost, která zároveň potěší, to může být někdy dost záladné zadání. Může se zdát, že dotyčný už vše podstatné má a že ho není čím překvapit.

Zapomeňte na poukázky a na obálky, tentokrát to bude něco parádního. Při zkoumání nabídky sonických kartáčků nám totiž

padla do oka parádní nabídka, kterou vám dnes přinášíme. Tento moderní způsob čištění zubů měli vždy spojený s nákladnými přístroji, které mohou pro leckoho působit nedostupně. Poslechněte si ale toto: sadu dvou kartáčků Philips Sonicare Easy-Clean HX6511-35 nyní najdete v internetovém obchodě Mironet za pouhých 1699 korun. No není to parádní dárek pro dva? Chcete vědět víc? Pojdme se na ně podívat. Jedná se o plnohodnotné sonické kartáčky, které se pyší špičkovými specifikacemi,



Bezchybný úsměv díky šikovným kartáčkům

2x MIRONET

jako například frekvencí až 62 tisíc stěrů za minutu, bělením zubů až o dva odstíny a až dvoutýdenní provozní dobou. Baterie jsou navíc dobíjecí v přiložené nabíjecí stanici. Hlavy kartáčků je třeba čas od času vyměnit, ale i ty najdete na stránkách Mironetu za příznivé ceny.

Ať už tedy sháníte dárek na Vánoce, nebo k podzimním narozeninám, výhodné balení dvou sonických kartáčků by vám rozhodně nemělo uniknout, zvlášť když jej v Mironetu nyní pořídíte za skvělých 1699 korun.

# Centropol: „Chválíme tradiční dodavatele, že snižují ceny. Těm našim ale konkurovat nemohou.“

Někteří tradiční dodavatelé si začínají uvědomovat neudržitelnost svých předchozích ceníků. Je dobře, že se je snaží dělat pro domácnosti a firemní klienty vstřícnější. I přes jednorázové snížení zůstávají ale jejich ceny elektřiny vysoké.

Centropol svým zákazníkům nabízí produkty o poznání atraktivnější, říká Aleš Pospíšil, manažer vnějších vztahů společnosti Centropol.



Aleš Pospíšil

ARCHIV

**Tradiční dodavatelé tedy zahýbali svými cenami. Překvapilo vás toto rozhodnutí?**

Spíše by mě překvapilo, kdyby dominantní hráči svou cenovou politiku nechali beze změny. Zejména jejich ceny elektřiny u produktů na dobu neurčitou byly mimořádně vysoké a významně překročily cenu 2000 korun za megawathodinu. Cenové rozdíly na trhu byly propastné.

**Budete v Centropolu na změny ceníků konkurence nějak reagovat?**

V Centropolu snižujeme náklady zákazníkům průběžně a máme pro ně ceny trvale velmi výhodné.

**Lidé mají rádi jasná srovnání, můžete být konkrétnější?**

Když největší dodavatel energií v této zemi na konci září s pompou oznámil, že mění ceny, srovnali jsme

jeho nový ceník s tím naším. Náš zákazník by v rámci dvouletého kontraktu ušetřil na elektřině za rok 750 korun, u plynu by to byla suma bezmála dvakrát vyšší. A to nemluví o akčních produktech, které jsou o desítky procent levnější než zveřejněné zlevnění největších dodavatelů elektřiny.

**S čím mohou počítat zákazníci, jejichž produkt je vázaný na aktuální tržní cenu?**

Zákazníci, kteří mají sjednaný produkt s aktualizací sazby podle vývoje ceny na velkoobchodním trhu, získávají benefit nižší ceny automaticky. Těmto zákazníkům klesne cena elektřiny od ledna průměrně o 100 korun za megawathodinu a cena plynu o 150 korun za megawathodinu.

**Proč Češi vlastně stále zůstávají u tradičních dodavatelů, když by přecho-**

**dem ke konkurenci mohli ušetřit tisíce korun ročně?**

Máte pravdu, tradiční hráči na trhu dodávají energii do zhruba 75 procent odběrných míst a ročně změni dodavatele elektřiny a plynu méně než 10 procent odběrných míst. Stojí za tím pravděpodobně jistý konzervatismus, ale také fakt, že lidé třeba nerozumí jednotlivým položkám ve faktuře a neumějí si spočítat, kolik změnou dodavatele ušetří. Dalším důvodem je, že tím nechtějí ztratit čas nebo se bojí komplikací při převodu a ukončování smlouvy s aktuálním dodavatelem.

**Je opravdu změna dodavatele tak komplikovaná?**

Vůbec ne. Spousta lidí je ochotných porovnávat nabídky jednotlivých supermarketů a kupovat zboží ve slevách, aby ušetřili desítky nebo stovky korun. Což je samozřejmě v pořádku, ale zabere to určitý čas. Přitom po-

depsat smlouvu s novým dodavatelem elektřiny nebo plynu zabere asi 20 minut a ušetříte tím tisíce.

**Jak mám tedy přesně postupovat, když chci změnu provést?**

Stačí zajít na webové stránky nového dodavatele a požádat ho o nabídku on-line. Zároveň s ní vám vypočítá i roční úspory oproti cenám u stávajícího dodavatele, stačí znát výši spotřeby, kterou najdete v ročním vyúčtování. Obzvlášť pokud jste dodavatele energie ještě nikdy neměnili, bude úspora opravdu příjemná. Pak už jen stačí podepsat s novým dodavatelem smlouvu a plnou moc, která ho opravňuje vyřídit celý převod za vás. Je to zdarma a nemáte s tím žádné zařizování. Smlouvu již dokonce ani nemusíte vyzvedávat na poště a posílat ji novému dodavatelé zpět. Dodavatel vám ji pošle kurýrem, případně vám ji umožní podepsat digitálně.

## Metroporadna. Nová pravidla zákoníku práce

Po několika předchozích snahách letos konečně došlo k rozsáhlejší novelizaci zákoníku práce, která přináší do pracovního práva celou řadu změn. Novelizace v prvé řadě zavádí zcela nový institut sdíleného pracovního místa, který v praxi znamená, že na jedné pracovní pozici budou pracovat dva či více zaměstnanců, kteří si po vzájemné dohodě určí rozvržení pracovní doby, aby oba naplnili průměrnou týdenní pracovní dobu.

Novela rovněž zavádí nový koncept výpočtu dovolené, a to tak, že pracovní doba bude nově pro potřeby dovolené evidována v hodinách a nikoliv v odpracovaných dnech. Tato změna tak odstraní nerovnosti v případech, že dva zaměstnanci sice mají stejnou dlouhou týdenní pracovní dobu, ale díky rozvržení směn mají rozdílnou délku dovolené.

Dalšími změnami jsou pak doručování písemností, kdy je nově zavedena možnost doručení datovou schránkou, zvýšení náhrad škody a nemajetkové újmy zaměstnanců nebo změny v oblasti vysílání zaměstnanců do zahraničí. Část novely je účinná od 30. 7. 2020, další část (například institut sdíleného místa či dovolená) od 1. 1. 2021.

**Odpověď na některá témata najdete také na stránkách azgal.cz.**



Leona Jichová, AZ LEGAL

# Home office má daňové výhody, ale také rizika

**Práce z domova nebyla nikdy snazší a potřebnější než v současné době.**

S režimem home office souvisejí některé daňové úlevy, ale nese s sebou i určité nejasnosti – zejména, pokud pracujete v nadnárodním prostředí a pro klienty z různých zemí. Jak lze v tomto nastavení práce ušetřit? Například prostřednictvím úlev na daních? A kterých daňových rizik je třeba se vyvarovat?

V případě OSVČ lze provadět úlevu na dani při práci z domova za podmínek, že OSVČ jedinec provádí činnost z domova pravidelně a na práci má vyhrazené a oddělené místo. „Například ve Velké Británii lze odečíst od příjmů náklady na energie za pokoj či nemovitost, ve které provádíte výdělečnou činnost, nebo také náklady na telefon i v případě, že zaměstnavatel požaduje, abyste pracovali z domova. Jelikož se ta-



Lidé se z kanceláří opět přesunuli domů.

METRO

kové náklady dají jen těžko vyčíslit, přistupuje se k odečtu v přepočtu 750 korun za měsíc, a to však bez započtení nákladů na telefon,“ říká Karel Kotoun, manažer společnosti Accenture.

Na druhou stranu je nutné brát v potaz i geografickou polohu, tedy zemi, kde práci vykonáváte. Tato skutečnost může mít vliv hned ve dvou

úrovňích. Tou první je časový posun. Tou druhou je potenciální dopad na zdanění práce. „V Evropské unii je limit na počet dní v jedné zemi před povinností platit daně 183 dní,“ doplňuje Kotoun. Ale i tak některé země mohou požadovat dvojitě zdanění.

Účetní rok 2020 tak nebude složitý jen pro zaměstnavatele, zaměstnance a OSVČ,

### Menší zájem

## 10

Přibližně 20 procent lidí využívalo na jaře během epidemie home office. V kancelářích zajišťovalo chod firem asi 45 procent zaměstnanců. Podle agentury P&Q Research se nyní, kdy je situace horší než na jaře, do home office přesunulo jen deset procent lidí. Ve státní správě pracovala z domova tři procenta, na jaře to bylo patnáct procent. Údaje však pocházejí z přelomu září a října, nyní je už poměr jiný.

ale především také pro účetní společnosti, které budou muset porozumět okolnostem a podmínkám, za kterých zaměstnanci práci z domova vykonávají, a zároveň také platné právní úpravě, jak ji stanoví zákoník práce. To vše pro to, aby bylo možné kvalifikovaně vyčíslit náklady, které s sebou práce z domova přináší. **MET**

## Educa. On-line

V souvislosti s vládními opatřeními proti šíření nového koronaviru nebylo možné, aby se uskutečnil standardní veletrh práce a vzdělávání EDUCA MYJOB Liberec tak, jak ho všichni zájemci znají z uplynulých let. Proto byla minulý čtvrtek 15. října 2020 zahájena jeho virtuální alternativa EDUCA ON-LINE. Bě-

hem veletrhu se tak zájemci o vzdělávání či práci budou moci seznámit se vším, co veletrh tradičně nabízí, a to v bezpečné on-line podobě. Akce navíc oproti fyzické formě veletrhu nabízí jednu nespornou výhodu – bude probíhat až do konce ledna 2021 a neomezí se na pouhé tři dny běžného veletrhu. **PH**

### Krátce

## Osobní strážce pro roztržité

UNIQA připravila v rámci partnerství pro klienty Raiffeisenbank balík pojistných krytí pro různé situace spojené s pohybem na internetu. Týká se to například zneužití platební karty, poškození pověs-

ti na internetu, zneužití internetového bankovníctví, případně kybernetická asistence. Pojištění ale pamatuje také na další případy. Třeba se to týká ztráty potřebných věcí, jako jsou klíče, hodinky, brýle. Do toho spadá i odcizení cenných věcí, jako jsou notebooky či osobní do-  
klady. **MET**

INZERCE

## Aktuální nabídky práce na **jobDNES.cz**

**Úklid ve střední škole.** Hledáme pána/paní na odpolední úklid ve SŠ v Praze 4 na plný úvazek. Nástup v listopadu. Bezúhonnost. Základní plat 17.070,- Kč, po zkušební době osobní ohodnocení. Tel. 241 726 334, E-mail: brozova@aklar.cz



Střední škola a Mateřská škola Aloyse Klara

Více na [www.jobdnes.cz/detail/VU9RJP](http://www.jobdnes.cz/detail/VU9RJP)

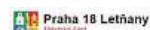
**Mzdový/á účetní** Úřad městské části Praha 18 přijme zaměstnance na pracovní pozici "mzdový/á účetní". Více na [www.praha18.cz](http://www.praha18.cz). Kontakt: Hana Klingerová, tel.: 284 028 172, e-mail: hana.klingerova@letnany.cz



Městská část Praha 18

Více na [www.jobdnes.cz/detail/JZBM19](http://www.jobdnes.cz/detail/JZBM19)

**Odborný/á referent/ka-sociálně-právní ochrana dětí** ÚMČ Praha 18 vyhlašuje výběrové řízení na pozici "Odborný/á referent/ka - sociálně-právní ochrana dětí". Více na [www.praha18.cz](http://www.praha18.cz). Kontakt: Hana Klingerová, tel.: 284 028 172, hana.klingerova@letnany.cz.



Městská část Praha 18

Více na [www.jobdnes.cz/detail/ISNJO1](http://www.jobdnes.cz/detail/ISNJO1)

### Služby, osobní služby, au-pair

PRACOVNICE/K ÚKLIDU - BRNO Lazaretní  
PRACOVNICE/K ÚKLIDU - NEW YORKER - OPAVA  
CUSTOMER SERVICE AGENT  
ZÁKAZNICKÝ SERVIS - ABSOLVENT VŠ NJ+AJ  
ZÁKAZNICKÁ PODPORA NJ + AJ - BRNO

Více na [www.jobdnes.cz](http://www.jobdnes.cz)

# „Strkali jste hlavu do písku, teď nás urážíte“

**Odstupte! Prvoligové Teplice vyzývají výkonný výbor fotbalové asociace v čele s předsedou Malíkem k demisi.**



**Citát**

**Otázkou také je, proč je člověk, který tráví 70 procent času v zahraničí, předsedou řídicí komise pro Čechy.**

PAVEL ŠEDLBAUER, PŘEDSEDA PŘEDSTAVENSTVA FK TEPLICE

Šéf představenstva FK Teplice Pavel Šedlbauer se ohradil proti pondělnímu výroku předsedy FAČR Martina Malíka, podle kterého jsou za současnou korupční aféru, která stála funkci místopředsedy asociace Romana Berbra a šéfa rozhodčích Jozefa Chovance, odpovědní všichni, kdo ve fotbale působí.

Berbr je jednou z 20 obviněných osob v kauze údajného ovlivňování výsledků druhé a třetí ligy prostřednictvím sudích. V neděli byl vzat do vazby a podle České televize v ní skončili i sportovní ředitel druholigového Vyšehradu Roman Rogoz, rozhodčí Tomáš

Grimm a bývalý ligový hráč Michal Káník. Malík v pondělí přijal Berbrovu rezignaci a výkonný výbor odvolal čtyři z pěti členů komise rozhodčích v čele s Chovancem. Na videokonferenci Malík, který uvažoval o rezignaci, prohlásil, že „my všichni, co ve fotbale působíme, jsme dopustili tuto situaci. Ať už chybou, nebo pohodlností, abychom si nepopálili prsty, nebo kvůli nedostatku vlastní síly“.

Proti tomu se Šedlbauer ohradil. „Tato pasáž mne a také náš klub nesmírně uráží, protože jsme na tyto praktiky upozorňovali již velmi dlouhou dobu a vedení FAČR

se nikterak nesnažilo s nimi cokoli udělat. Naopak se před problémy dlouho strkala pouze pomyslná hlava do písku,“ uvedl Šedlbauer v prohlášení zveřejněném na teplotickém webu. „Věřím, že v českém fotbale je více slušných lidí, které muselo toto vyjádření urazit, proto věřím, že i tito slušní lidé se ozvou, protože za vzniklou situací určitě neneseme vinu všichni,“ napsal Šedlbauer.

Zarazil ho i další Malíkův výrok. Zatímco Berbr v pondělí rezignoval na post místopředsedy FAČR a na pozice ve výkonném výboru i šéfa plzeňského krajského fotbalo-

vého svazu, jeho manželka a bývalá prvoligová rozhodčí Dagmar Damková, která je předsedkyní řídicí komise pro Čechy, ve výkonném výboru zůstala. Podle Malíka Damková o spoustě věcí nevěděla a snad 70 procent roku tráví kvůli plnění povinností v zahraničí.

Kvůli vzniklé situaci i Malíkově vyjádření Šedlbauer vyzval výkonný výbor k rezignaci. „Každý člen výkonného výboru by měl přijmout za tuto situaci osobní zodpovědnost. Je totiž naprosto nedůležité, zda jednotliví členové situaci pouze mlčky přihlíželi nebo se na ní někteří dokonce aktivně podíleli, popřípadě ji podporovali. Výsledkem by tak jako tak měla být rezignace,“ řekl Šedlbauer. „Věřím, že se ke mně v tomto apelu přidají také další slušní lidé, kteří stejně jako náš klub na toto dění upozorňovali dlouhodobě a osud českého fotbalu jim není lhostejný,“ uvedl šéf severočeského klubu. **ČTK**



## Zpronevěra

**Bývalého místopředsedy FAČR Romana Berbra viní policie také ze zpronevěry 850 tisíc korun. Informoval o tom server lidovky.cz. Ten uvedl, že podle vyšetřovatelů Národní centrály proti organizovanému zločinu Berbr a skupina lidí kolem něj také zpronevěřili peníze Plzeňského krajského fotbalového svazu. Mělo jít o semináře mládežnických trenérů, které se nikdy neuskutečnily. Všechny krajské svazy čeká mimořádná kontrola financování.** **ČTK**

### Změna kvůli epidemii

## 5. 11.

Čeští hokejisté odehrají první zápas turnaje Karjala proti Švédsku 5. listopadu v Helsinkách. Původně se mělo hrát v Praze, změnu si vyžádala epidemiologická situace.

### Krátce

## Už se jede i Vuelta

Poprvé po 34 letech se dvě akce cyklistické Grand Tours dostávají do termínové kolize. Včera začala ve Španělsku Vuelta, zatímco italské Giro vstoupilo už do svého třetího týd-

ne. Na italském Giro včera vybojoval po senzačním úniku první etapové vítězství slovinský cyklista Jan Tratnik. První etapu Vuelty vyhrál největší favorit a obhájce loňského prvenství Slovinci Primož Roglič.

## Je pozitivní

Olympijský vítěz v judu Lukáš Krpálek měl před odjezdem na turnaj v Budapešti pozitivní test na koronavirus. Informoval o tom na Facebooku. O první podnik kategorie

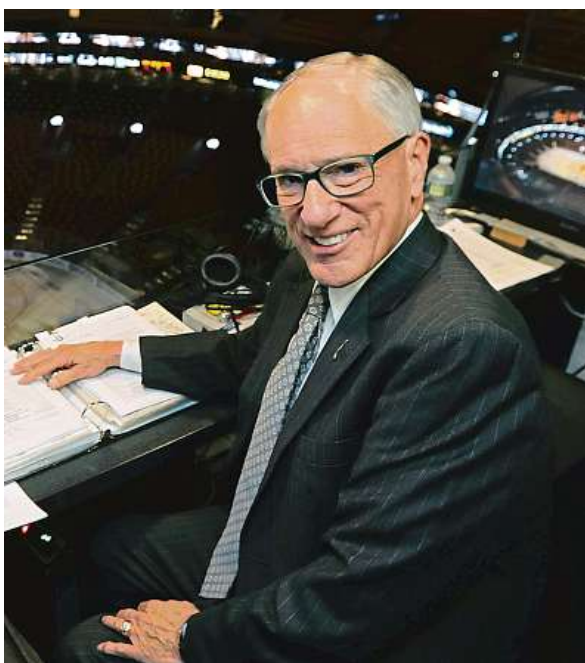
Grand Slam po osmiměsíční pauze tak přijde.

## Hapal vyměněn

Po odvolání trenéra Pavla Hapala povede slovenskou fotbalovou reprezentaci Štefan Tarkovič. **ČTK**

## Legenda jde do důchodu

Slavný hokejový komentátor Mike Emrick se v 74 letech rozhodl odejít do důchodu. Člen hokejové Síň slávy USA byl 47 let hlavou NHL, kterou posledních patnáct let pravidelně komentoval na stanici NBC. Během bohaté kariéry doprovodil hlasem více než 3750 utkání. Komentoval 22 finálových sérií Stanleyova poháru, 14 utkání hvězd NHL, šest olympijských turnajů. Osmkrát získal sportovní cenu Emmy, z toho sedmkrát v řadě v letech 2014 až 2020. Ocenila jej i hokejová Síň slávy v Torontu, od jejich představitelů převzal cenu Fostera Hewitta za zásluhy o hokejové vysílání. **AP**



## Čech. Vrátí se jako nouzová varianta?

Chelsea zapsala bývalého fotbalového brankáře Petra Čecha na soupisku pro anglickou ligu. Osmatřicetiletý slavný hráč Blues, který nyní působí v londýnském klubu jako poradce sportovního a technického úseku, ukončil kariéru v květnu minulého roku v dresu Arsenalu. Důvodem zapsání na soupisku je pandemie koronaviru. „Sami jsme viděli, že týmy musely dávat pozitivní hráče do izolace. Samozřejmě v současnosti máme brankářů dost, ale člověk nikdy neví,“ řekl Čech. „Tím, že bylo místo na soupisce a já jsem coby nouzová varianta připraven, tak jsme se tak rozhodli. Každopádně doufáme, že to nebude potřeba,“ dodal. **ČTK**

Kancelář řádkové inzercce: Václavské náměstí 1, palác koruna, Praha 1

### Intimní

E.M.A. Europe sro, PO Box 14, Praha 05, 110 05, tech. zaj. Materna, od 18let, 15sms/50Kč, 1min/80Kč vč DPH, max. délka hovoru 15 minut, www.ema.bz, www.platmobilem.cz



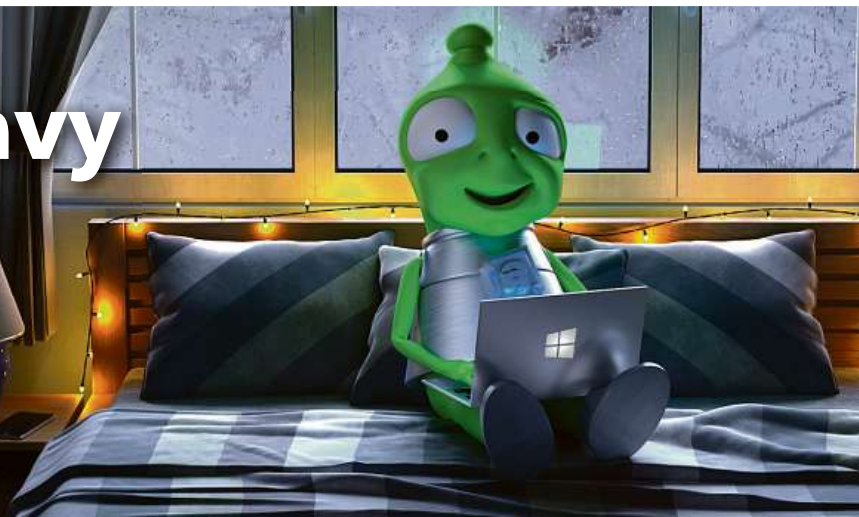
• **Do postele s VDANOU ŽENOU z Prahy!** Chceš? Pošli SMS ve tvaru 485MU a text na 909 15 50



• **Mirka 61.** Nezaměřuj se na povrchní krásu, ale pronikni hluboko do mého nitra. Na muže jsem štěstí nikdy neměla. Chci to změnit! Volej 909 80 50 40 anebo SMS na 909 15 45 s kódem 21PRH a tvůj text!

# Spousta zábavy až domů

S rychlým a bezpečným doručením.



## Nechte se okouzlit

Windows 10

HONOR



### Honor MagicBook 15

Operační systém Windows 10  
AMD Ryzen™ 5 3500U, RAM 8 GB  
15,6" IPS matný displej, SSD 256 GB  
Výdrž až 10 h, podpora rychlonabíjení

15 990,-

obj. kód: HONT102n1

## Potěší vaše smysly

Windows 10

acer



### Acer Aspire 1

Operační systém Windows 10 S  
Intel® Celeron® N4000, RAM 4 GB  
14" TN matný displej 1 366 × 768  
BlueLightShield - snižuje škodlivá záření

5 490,-

4 990,-

obj. kód: NC027g1d2a

## Výkon a odolnost

Windows 10

ASUS



### ASUS Zenbook 14 UM433DA-A5005T

Operační systém Windows 10  
AMD Ryzen™ 3 3250U, RAM 8 GB  
14" IPS antireflexní displej, SSD 512 GB  
Automatické naklápění klávesnice (ErgoLift)

21 490,-

20 990,-

obj. kód: NA626u26n

## Skvělý nejen na cestách

Windows 10

acer



### Acer Aspire 5 Pure

Operační systém Windows 10  
Intel® Core™ i5-10210U, RAM 8 GB  
15,6" IPS matný displej, SSD 1 000 GB  
Podsvícená klávesnice + numerická

21 690,-

obj. kód: NC028h0o5

Specialista na notebooky  alza.cz

Kup na [www.alza.cz](http://www.alza.cz) nebo volej 225 340 111

Uvedené ceny jsou v CZK s DPH a platí od 21. 10. 2020 do odvolání nebo vyprodání interních skladových zásob. Změna ceny vyhrazena, více na [www.alza.cz/reklama](http://www.alza.cz/reklama). Aktuální ceny najdete vždy na [www.alza.cz](http://www.alza.cz). Dárky jsou dodávány pouze do vyčerpání zásob.