

LUXOR

NC Královo pole

Přijďte do knihkupectví
Luxor pro knihy na léto
v akci 1+1 zdarma!

metro

Středa, 14. července 2021

Č. 132, www.metro.cz

Volný prodej 6 Kč

/ ostatní distribuce

Svátek slaví: Karolína

mojemetrom | denikmetro

Nový program dokáže „dopočítat“ i obličeje

Určení totožnosti. Pro odhalování pachatelů trestných činů či teroristů je naprosto zásadní. **Problémy.** Rozmazaná tvář nebo její malá část. **Vývojáři z Brna.** S dokončením technologie počítají ještě letos STRANA 2



Jsou zpět!

Plotní ulici od začátku prázdnin opět jezdí tramvaje. Práce na přeložení tramvajové tratě z Dornychu do Plotní se po více než třech letech chýlí ke konci, projekt bude zcela hotový v půlce srpna. Na stavbě za 1,2 miliardy korun, jež se protáhla zhruba o rok, zbývá dokončit značení, nezbytný mobiliář a některé chodníky. Přeložka trati zlepší průjezdnost v jižní části města a napojí autobusové nádraží Zvonařka na tramvaj. Jde o segregovanou trať, která ve dne slouží tramvajím a v noci autobusům. Trať odděluje od obytných domů průhledná protihluková stěna. Na asi 1,4 kilometru dlouhé trati jsou čtyři nové zastávky. Na snímku jsou zleva generální ředitel společnosti IMOS Brno Robert Suchánek, ředitel Závodu Brno Ředitelství silnic a dálnic David Fiala, primátorka Markéta Vaňková, generální ředitel Dopravního podniku města Brna Miloš Havránek a generální ředitel společnosti Teplárny Brno Petr Fajmon.

ČTK

Totožnost určí v řádu vteřin

Jako v kriminálce. V Brně vzniká technologie pro rozpoznání pachatele.

Dostat i z té nejrozmazanější fotky rozpoznatelnou podobu pachatele – to je zatím doména fiktivních expertů ze seriálových kriminálků. Ve skutečnosti se totiž velká část vyšetřování zasekne právě na nekvalitních záběrech z bezpečnostních kamer, z nichž obličej nejde rozpo-

INZERCE

VIKA
Jazyková škola
VIKA
Výuka přímo v centru města
 Masarykova 31
 602 00 Brno
 ☎ 542 221 578
 ☎ 603 776 978
 agentura@vika.cz
 www.vika.cz

znat. Tomu už brzy může být konec.

Přestože se vyšetřovatelům často podaří podezřelou osobu natočit nebo vyfotit, pro identifikaci nezřídka jejich záznam nestačí. Určení totožnosti je přitom pro odhalování pachatelů trestných činů nebo teroristů naprosto zásadní. „Nejčastější problém tkví v tom, že kamera zachytí obličej ze strany, kde je vidět pouze jeho malá část. V řadě případů má také záznam příliš nízké rozlišení a obličej je rozmazaný. To se podle našich odhadů děje minimálně ve třetině případů, což výrazně ovlivňuje úspěšnost vyšetřování,“ říká obchodní ředitel společnosti Cogniware Walter Pavliš. Právě tato brněnská firma vyvíjí software, který s pomocí umělé inteligence překračuje hranici, jež platila prakticky od vzniku fotografie, tedy že rozmazaný snímek nebo nekvalitní záběr se příliš vylepšit nedají.

Nový program totiž dokáže obličej „dopočítat“ a tím umožňuje lepší určení podoby pachatelů trestných činů.



Náhled programu

COGNIWARE

Systém využívá technologii tzv. generativních neuronových sítí. „Jde o dvě umělé inteligence, jež spolu hrají jakousi hru. Jedna na základě nekvalitní fotky navrhuje možné podoby podezřelého a druhá se snaží odhalit, která je podvrh, a která naopak reálná. Tuto takzvanou souměřitelskou umělou inteligenci absolvují umělé inteligence milionkrát – výsledkem je dopočítaná fotka, jež se mnohem více blíží reálné podobě podezřelého,“ říká vedoucí výzkumu v Cogniware Dominik Franěk. Systém nejenže umí „vylepšit“ nekvalitní fotografii, ale zvládne vypočítat pravděpodobnou podobu

osoby jen z fotky z profilu. Podle Franěka je systém dalším článkem do skládačky v boji proti zločinu. Plánují ho totiž propojit se softwarem na rozpoznávání tváří, jež brněnská společnost představila loni a používá jej i Policie ČR.

Nová technologie by měla pomáhat zejména silovým složkám státu, kromě policie také armádě. Zatím funguje v podobě prototypu, vývojáři počítají s jejím dokončením ještě letos a následném testování v reálném provozu. Podle očekávání autorů softwaru by měla umělá inteligence při správném nastavení osobu identifikovat až s 80pro-

centní pravděpodobností shody, a to i za předpokladu, že na výchozí fotografii jsou znát pouze základní rysy obličeje. „V řádu vteřin půjde i z nekvalitních nebo neostrých fotek a videozáznamů určit pravděpodobnou totožnost podezřelého. A přestože se i dopočítaná fotografie může zdát lidskému oku špatně čitelná, systém mnohdy vyhovuje mnohem lépe. Překážkou navíc není ani člověk v roušce. Tím se celé vyšetřování zásadně zrychlí, systém může navíc pomoci i při objasňování doposud nevyřešených případů,“ předestírá Franěk. **BAB**

POCLAIN
 Hydraulics

HLEDÁME NOVÉ ZAMĚSTNANCE:

NC OPERÁTOR (*)
MONTÁŽNÍ DĚLNÍK (*)
LAKÝRNÍK (*)
SKLADNÍK

NABÍZÍME:

- Měsíční prémie až 26%
- **Náborový příspěvek 10 000 Kč pro vybrané pozice (*)**
 - Příspěvek na dopravu a stravování
 - Příspěvek na životní / penzijní připojištění
 - 5 týdnů dovolené, Multisport karta

Více informací o pozicích naleznete na portálu www.jobs.cz

KONTAKT:

- tel.: 543 563 111
- e-mail: personalni.brno@poclain.com

Poclain Hydraulics s.r.o., Kšírova 186, 619 00 Brno-Horní Heršpice, www.poclain-hydraulics.com

Jižní Morava. Vinařské stezky zvou výletníky



Chrám Tří Grácií v Lednicko-valtickém areálu

MAFRA

Po odkladech kvůli opatřením proti šíření koronaviru začíná sezona cyklo a pěších výletů Krajem vína po Moravských vinařských stezkách. „Návštěvníkům mají přiblížit místní kulturu a folklor, cílem je rovněž podpora tornádém poničených obcí,“ řekla Kamila Vlčková z Partnerství, které sérii akcí koordinuje a pět z 11 výletů organizuje. Prvním z nich bude tuto sobotu 17. července Letní putování po vinařských stezkách Mikulovska.

„Na výlet mohou vyrazit jak cyklisté, tak pěší. Připravujeme tři trasy různých délek a obtížností, na všech návštěvníci najdou řadu zastávek na zajímavých místech,“ uvedla organizátorka akce Dominika Bächelová. Cyklisté se projedou Lednicko-valtickým areálem a zastaví se například u Chrámu Tří Grácií nebo loveckého

zámečku Rendez-vous. Pěší turisté si vyhládnou na vyhlídce Kozí hrádek s výhledem na Mikulov.

Návštěvníci na startovním místě dostanou balíček s cyklopasem a mapou tras. Všechny trasy jsou značené i přímo v terénu barevnými směrůvkami. Na jednotlivých zastávkách účastníci sbírají razítka do cyklopasu, který v cíli mohou odevzdat do slosování o ceny.

Organizátoři v projektu Moravských vinařských stezek dlouhodobě spolupracují s obcemi i vinaři na jižní Moravě včetně těch, které poškodilo tornádo. Část peněz z prodaných startovních balíčků je proto určena na obnovu obcí na Břeclavsku a Hodonínsku. Startovní balíčky lze kupovat on-line v předprodeji nebo v den akce přímo na místě. **ČTK**

I letos můžete u vína pomoci

Charita, víno a běh. V Krumvíři se chystá další WineRun.

Že sport, víno a charita mohou jít ruku v ruce, už sedm let dokazuje závod WineRun ve vinařské vesničce Krumvíř ležící přibližně 30 kilometrů od Brna.

Krumvířský vinařský běh se uskuteční 31. července. Pořadatelé i letos připravili běžecké tratě pro jednotlivce, skupiny a děti. Místní tratě nabízí jedinečnou příležitost zazávodit si v malebném prostředí vinařských sklepů a vinohradů. Na vítěze hlavních kategorií tradičně čeká vyvažování vínem, odměnou jim tedy bude tolik vína, kolik sami váží.

„Rádi bychom navázali na loňský ročník, kdy běžců opět přibýlo a pokořili jsme hranici dvou set účastníků. Cena pro vítěze v podobě vína krumvířských vinařů, kteří se v nejednom případě řadí mezi českou i světovou špičku, je velmi lákavá. Informace o závodě se tak šíří i mezi profesionální běžce, kteří se chtějí utkat o první místo a stanout na krumvířské vyvažovací váze,“ říká jeden z organizátorů Vítězslav Charvát.

Všichni běžci obdrží také pamětní medaile z místní keramické dílny Keramika Krumvíř, jež je ve svém oboru proslulá i v zahraničí. Po celý den mohou diváci degustovat místní vína, ať už v rámci otevřených sklepů, po nichž budou korzovat mužské sbory, nebo v prostředí krumvířského národopisné-

Peníze pro Viktorku

Stejně jako v předchozích letech věnují organizátoři výměstek akce na dobrou věc.

- „Tentokrát podpoříme pětiletou Viktorku, která má diagnostikovanou dětskou mozkovou obrnu ve formě spastické diparézy, mikrocefalii a zhoršenou vizuomotorickou koordinaci,“ upřesňuje za organizátory Vítězslav Charvát.
- Rozpis jednotlivých tratí, kategorií a možnost registrace najdou zájemci o účast v letošním ročníku na webu winerun.cz.

ho stadionu, kde se ve večerních hodinách uskuteční hudební zábava. **RADEK BABIČKA**



Účast bývá každoročně hojná.

ARCHIV



Také na letošní vítěze čeká vyvažování vínem.

ADÉLA DUFKOVÁ

INZERCE

MIRONET

SAMSUNG HW-S40T ZG

II Dvoukanálový soundbar

II Výkon 100 W

II Bluetooth, optický vstup



3.999,-

Nechte se pohlit pořádným zvukem



Tak klikni hned na Mironet.cz

„VELMI DŮLEŽITÉ JE HLAVNĚ



Děti mají o výuku informatiky zájem.

02 CHYTRÁ ŠKOLA

Výuka informatiky se mění. Žáci se učí bezpečnosti i práci s informacemi.

Jak bezpečně vypnout počítač, k čemu slouží tlačítko restart, jak vytvořit nový soubor či složku. To bývala náplň prvních hodin informatiky před dvaceti lety, kdy bylo používání internetu v Česku teprve v plenkách. Teď už tyto základy zvládá každé malé dítě a základní školy v informatice kladou o to větší důraz na svět internetu. „Věnujeme pozornost on-line bezpečnosti, kritickému myšlení a práci s daty,“ říká popularizátor informatiky Miroslav Mráz, který vede brněnské Digi centrum a působí i v místní ZŠ Labyrinth.

Mohlo by se zdát, že právě pro učitele informatiky byl přechod do on-line prostředí vynucený covidem vítaným zpestřením, ale úplně tomu tak nebylo. „Poslední dva měsíce jsem také já pocítil jistotu

INZERCE

LR LOHMANN & RAUSCHER

Společnost Lohmann & Rauscher, s. r. o. patří mezi přední světové dodavatele zdravotnických a hygienických výrobků

hledá do svého týmu vhodné kandidáty / kandidátky na pozice

- dělnice ve zdravotnické výrobě
- operátor sterilizace
- skladník/skladnice
- laborant/ka ve fyzikální laboratoři
- specialista/ka hygieny
- účetní SSC

Co vám můžeme nabídnout:

- zázemí prosperující mezinárodní společnosti
- čisté pracovní prostředí
- pracovní poměr na dobu neurčitou
- možnost osobního rozvoje, jazykové vzdělávání
- dovolená nad rámec Zákoníku práce
- příplatky nad zákonnou výši
- kooperativní prémie
- prémie na letní dovolenou a Vánoce
- věrnostní odměny
- dotované stravování
- vitaminové balíčky
- tábory pro děti zaměstnanců
- firemní akce a benefity

Blíží informace k pozicím najdete na

<https://www.lohmann-rauscher.com/cz-cs/kariera/nase-nabidka-volnych-mist/>

Neváhejte a kontaktujte nás:

email: Erika.Fejfusova@cz.LRMed.com

tel.: +420 544 425 879; + 420 731 141 123

Lohmann & Rauscher, s.r.o., Bučovická 256, 684 01 Slavkov u Brna.

Datová síť. Brněnská je plně v majetku města

Největší česká města volí u svých metropolitních datových sítí odlišný přístup. Brno má za sebou čerstvou modernizaci a hlavní město se na ni připravuje, naproti tomu v Ostravě podobný krok neplánují. Liší se také přístup k vlastnictví a provozu sítí. Zatímco většina měst využívá zpravidla kombinaci vlastních a soukromých zdrojů, Brno se vydalo cestou jednotného vlastnictví města. Podle odborníků však nelze říci, která ze sítí je nevyspělejší. Pro určení totiž nejsou dána jednoznačná kritéria. Z globálního hlediska pak vyzdvihují metropolitní sítě zejména v Číně, kde razí progresivní přístup.

Poměrně standardním modelem v případě tuzemských měst je kombinace vlastních zdrojů sítí, případně využívání těch externích. Takový přístup je typický i pro hlavní město. „Praha pro zajištění výkonu správních činností nevyužívá vlastní optickou síť, ale provozuje WAN metropolitní síť formou pronajaté služby od společnosti TMCZ. Tato síť neposkytuje služby přímo obyvatelům, ale propojuje úřady městských částí a organizací zřízených městem. V součtu se jedná o zhruba 200 lokalit. WAN propojení lokalit je až na výjimky řešeno pouze externími zdroji,“ řekl Tadeáš Provozník z Magistrátu hlavního města Prahy a dodal, že veškerá vlastní optická vlákna města jsou v rukou většího množství městských organizací, například Technické správy komu-

nikací či Dopravního podniku hlavního města Prahy.

Naopak v českém prostředí výjimečný přístup zvolila brněnská metropole, ve které je datová síť plně v majetku i provozu města. „Brněnská datová síť zahrnuje přes 200 kilometrů optických kabelů, které spojují celé Brno, ať už se jedná o městské části, či městské firmy. Součástí sítě jsou rovněž dvě moderní datová centra. Co je však na brněnské datové síti unikátní, je skutečnost, že celá patří kompletně městu a nejsou u ní na rozdíl od jiných velkých měst v Česku využívány externí zdroje,“ uvedl Pavel Rouček, generální ředitel Technických sítí Brno, které datovou síť spravují.

Největší tuzemská města se zároveň rozdílně stavějí k postupným modernizacím svých datových sítí. V Brně došlo k výraznému vylepšení a posílení sítě poměrně nedávno – na přelomu loňského a letošního roku. „Brněnskou síť jsme rozšířili o druhé datové centrum v Novém Lískovci, které se postupně plní technologiemi. Brno tak získalo druhou, bezpečnou a geograficky oddělenou záložní lokalitu pro významnou část svých IT technologií. Součástí datového centra je moderní provozní a bezpečnostní dohledové centrum, které zájemcům nabízí nové pracovní příležitosti v perspektivních oborech,“ doplňuje generální ředitel Technických sítí Brno Pavel Rouček. **MET**

ZAPOJENÍ ODBORNÍKŮ“

únavu z on-line komunikace a jsem rád za návrat do prezenční výuky v závěrečném období školního roku, kdy jsme kladli větší důraz na socializaci a obnovení standardních návyků a psychické pohody než na zběsilé dohánění učiva," říká Mráz.

I všechny kurzy Digi centra Brno, jehož aktivity nejlépe vystihuje podtitul „centrum kolegiálního vzdělávání pro učitele nadšené do digitálních technologií“, probíhaly v předchozím půlroce pouze on-line. Pravidelně se na kurzy chodilo inspirovat a vzdělávat přibližně 30 až 40 učitelů.

„Také z této půlroční zkušenosti můžu říct, že učitelé aktivně hledají inspiraci, nebojí se objevovat a experimentovat. Věřím, že některé osvědčené nástroje najdou uplatnění také v prezenční výuce. Měl jsem možnost nahlédnout do komunity fyzikářů a musím říct, že jsem byl nadšený, jak funguje. Pravidelně sdílí inspiraci včetně zajímavých experimentů do výuky, které dělají hodiny zábavné a zároveň se během nich žáci



Citát

Učitelé aktivně hledají inspiraci, nebojí se objevovat a experimentovat. Věřím, že některé osvědčené nástroje najdou uplatnění také v prezenční výuce.

MIROSLAV MRÁZ
VEDOUcí BRNĚNSKÉHO DIGI CENTRA

hodně naučí," dává Mráz jeden příklad za všechny.

Se ZŠ Labyrinth se letos spojil i do projektu O2 Chytrá škola, jehož cílem je umožnit školám systematicky a dlouhodobě se věnovat důležitým tématům digitálního světa a nabídnout učitelům pomoc

nou ruku při výuce „nové“ informatiky. „V rámci tohoto projektu jsme se věnovali on-line bezpečnosti, kritickému myšlení a práci s daty. Naši učitelé a žáci se mohli intenzivně ponořit do témat prostřednictvím workshopů od partnerů Akademie CZ.NIC a Zvolsi.info a také formou žákovských projektů, které tato témata dále rozvíjely," pochvaluje si Mráz.

Žáci si například vyzkoušeli založit veřejné profily známých osobností na sociálních sítích a natočili vlastní videa včetně nastavení zabezpečení a sdílení, v praxi také zjišťovali, jak snadné je vytvářet na internetu lži a jak zaplavit může někdy být jejich odhalování. Žáci druhého stupně zpracovali mezi-předmětový projekt na práci s daty. V druhém ročníku projektu O2 Chytrá škola rozvíjí Mráz a jeho kolegové u učitelů a žáků digitální kompetence napříč předměty formou projektů, které budou posléze publikovány pro další školy jako inspirace na webu navrhnutém žáků.

Mráz na projektu kvituje právě zapojení odborníků, v němž ostatně vidí i budoucnost výuky informatiky. „Měli bychom dosáhnout propojení témat mezi předměty, klást větší důraz na projektovou výuku, poskytnout žákům více příležitostí vidět, jak funguje reálný svět, a zapojovat do výuky také lidi mimo školu, například podnikatele, vědce, umělce, úředníky a další," přeje si. Kromě výraznějšího zapojení externích odborníků očekává v brzké době i nástup mladé generace učitelů se zahraničními zkušenostmi, například z Erasmu. „Budou to učitelé s lepšími jazykovými dovednostmi a s tím spojeným větším rozhledem – mimo jiné také díky schopnosti čerpat ze zahraničních zdrojů a větší míře spolupráce se zahraničními kolegy a studenty," předestírá Mráz budoucnost výuky nejen informatiky, ale také školství obecně.



RADEK
BABIČKA
dopisy@metro.cz

Krátce

Stromy na webu

Památné stromy, kterých je v Brně 174, přiblíží lidem nová webová aplikace vytvořená magistrátem. Zájemci v ní najdou základní informace o stromech a přehlednou mapu, která zobrazuje zvlášť solitéry a zvlášť skupiny a strofořadí a umožňuje i vyhledávání nejen na základě ulic, ale také podle druhu stromu. Jednotlivé body jsou doplněny fotografiemi i podrobnějším popisem.

Arnoldova vila zůstane „svá“

Secesní Arnoldova vila si má i po plánované rekonstrukci za necelých 120 milionů korun zachovat autenticitu. Úplně nové bude v budově jen zázemí pro návštěvníky. Úkolem je dům jako kulturní památku vyhlášenou v roce 2010 konzervovat. **čtk**

INZERCE

HIGH FIVE

VODNÍ HORSKÁ DRÁHA

5x nahoru a dolů

NOVÝ SVĚT VODNÍCH ZÁŽITKŮ

AQUALAND MORAVIA

Přiblíží výrobu tepla společně v cyklu s elektrickou energií

Kde bere Brno teplo a elektrickou energii? Odpovědi na tyto otázky nabízí nové edukační centrum.

Jak se vyrábí teplo a elektrická energie? Lze tyto energie skladovat na později? Jaká je blízká budoucnost energetiky v Brně? A co ekologie? Odpovědi na tyto otázky najdou zájemci v novém edukačním centru Tepláren Brno, které je součástí jejich nejmodernějšího teplárenského provozu Červený mlýn nedaleko obchodního centra v Králově Poli.

„Energetika tvoří jeden z pilířů fungování města. Proto vítám aktivitu městské společnosti rozšiřovat povědomí o této oblasti a motivovat oby-



Hlavní sál edukačního centra

TEPLÁRNY BRNO

vatele Brna k prohlubování znalostí. Věřím, že si edukační centrum najde zájemce a příznivce nejen z řad škol, ale právě i mezi veřejností, která stále více vnímá dopady průmyslových činností na kvalitu ovzduší a zajímá

se o to, jak je prostřednictvím alternativních a ekologičtějších řešení minimalizovat,“ říká brněnská primátorka Markéta Vaňková.

Edukační centrum je určeno k setkávání se studenty, s odborníky, zákazníky a zá-

jmovými skupinami, ale také s návštěvníky v rámci dnů otevřených dveří či jiných tematických akcí. Přítomným přiblíží technologii výroby tepla společně s elektrickou energií v jednom cyklu. Zájemci se seznámí s počátky

a vývojem teplárenství na území Brna, které se začátkem 20. století inspirovalo technickou infrastrukturou New Yorku. Vrchol návštěvy představuje prohlídka provozu Červený mlýn, který se řadí k technologické špičce nejen v tuzemsku, ale i ve střední Evropě. Pozitivní ohlasy na zřízení edukačního centra už zaznívají také z vedení brněnských škol.

„Vizuální stránka výuky je pro dnešní mládež takřka nezbytná a vidět reálné využití toho, co se učí ve fyzice či odborných strojních a elektro předmětech, je nedocenitelná,“ připomíná předseda představenstva tepláren Jiří Herman, který je též dlouholetým pedagogem a ředitelem Gymnázia Brno na třídě Kapitána Jaroše. Součástí prohlídky teplárenského areálu je rovněž představení rychlodobíjecí stanice pro elektromobily. **RADEK BABIČKA**

INZERCE

MASO - UZENINY

Brno
Cejl 103
tel.: 545241347

Maso z českých chovů, čerstvě chlazené přímo od výrobce

BŮČEK
KRKOVIČKA
PLECKO
KOTLETA
KÝTA



vše za

99,- Kč

Panenko
Celá kýta s kostí

190,- Kč
75,- Kč

Vepřová kýta sk. **99,- Kč**
Celá kýta **75,- Kč**
Celá plec **75,- Kč**
Mletý bůček **89,- Kč**

Celá kotleta nebo krkovička **99,- Kč**
Mleté maso vepřové **89,- Kč**
Syrové vepř. sádlo s kůží **10-20,- Kč/kg**

Bereme platební karty, E-stravenky, stravenky i sociální
Maso vykostíme a nakrájíme, uděláme rolády a kapsy

Chlazené kuřecí maso

Čtvrtky **58,- Kč**/při koupi nad 3 kg cena za 1 kg **53,- Kč**
Skelet s křídly **39,- Kč**/křídla **58,- Kč**/
Prso **135,- Kč**/při koupi 2 kg a více cena za 1 kg **125,- Kč**

Po – Pá 6 – 16.00 hod. / So 7 – 11 hod. - AKCE NA MASO



Bronx v Brně oživí betonové prvky

V takzvaném brněnském Bronxu se objevil masivní betonový mobiliář navržený výtvarnicí Kateřinou Šedou a jejími spolupracovníky. Jde o součást projektu Brnox, jehož cílem je revitalizace čtvrti s průmyslovou minulostí, nyní často označované za vyloučenou lokalitu. Mobiliář má charakteristickou černobílou úpravu, betonové kostky váží asi 150 kilogramů, betonová křesla ve tvaru klasického ušáku dokonce 600 kilogramů. **ČTK**

Pivovar Starobrno zve na prohlídku

Chystáte se letos trávit dovolenou v Česku? A zajímá vás, jak se pivo vaří krok za krokem, od vstupních surovin až po orosený půllitr na stole? Pak je návštěva Starobrna sázkou na jistotu. Pivovar v centru Brna po dlouhé pauze, vynucené epidemií, otevřel své brány veřejnosti začátkem letních prázdnin. Při exkurzi je však třeba dodržovat přísnější bezpečnostní opatření než dříve.

Vaření piva v Brně má téměř osm set let dlouhou tradici. Král Václav I v roce 1243 rozhodl, že Brno je to správné místo, kde se bude pivovarníkům dařit. Udělil jim proto právo pivo vařit. V roce 1323 založila královna Eliška Rejčka na dnešním Mendlově náměstí cisterciácký klášter, jehož součástí se později stal i pivovar.

Samotný pivovar Starobrno v ulici Hlinky nedaleko Mendlova náměstí se začal budovat roku 1872, příští rok se tedy chystá oslavit velké výročí. Pivovar nechali postavit majitelé nedalekého klášterního pivovaru Josef Mandel a Hermann Hayek a na svou dobu byl velmi moderní – znali zde například umělé chlazení nebo první žárovky.

A na stejném místě pivovar funguje dodnes. Pivo se zde vaří podle tradičních technologií z výběrových surovin – kvalitní vody, nejlepšího moravského sladu a žateckého chmele.



Super hořká novinka na přání

Sládcí v pivovaru vaří několik druhů piv. Nejoblíbenější značkou je jedenáctka Starobrno Medium, která se vyrábí už pěknou řádku let. Výčepní pivo reprezentuje světlá desítka Staré Brno. Na velikonoční Zelený čtvrtek se připravuje nejslavnější speciál pivovaru – Zelené pivo (v roce 2021 pošestnácté).

Zatím poslední novinkou je světlý spodně kvašený filtrovaný ležák Starobrno Bitr s 4,6% obj. alkoholu. Má příjemné chmelové aroma, typické pro české odrůdy. Při jeho vaření se používají tři druhy prvotřídních chmelů včetně Žateckého poloraného červeňáku, kterým se za studena dochmeluje i ve sklepě. Bitr má jiskrně zlatavou barvu, střední říz a lahodný chmelový dozvuk. Do vybraných hospod pivovar dodává i nefiltrovanou variantu. Ležák Bitr

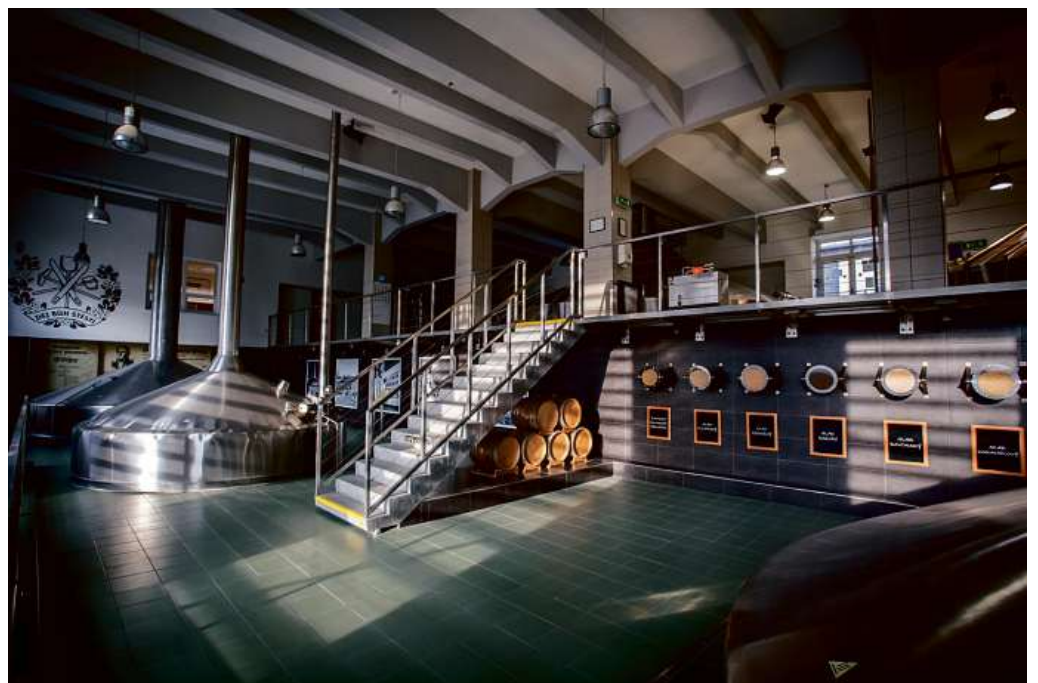
vznikl přímo na vyžádání pivařů, kteří v poslední době preferují velmi hořká piva.

Přijďte se podívat

Prohlídka s průvodcem a závěrečnou degustací trvá 90 minut. Zájemci se při ní dozvědí spoustu informací z historie pivovaru a nahlédnou do některých důležitých provozů, například varny nebo míst, kam ústí cylindronické tanky k dokvašování piva. Z ochozu si prohlédnou i linku k vyfukování, plnění a balení PET lahví. Na závěr všechny dospělé návštěvníky čeká degustace v pravém ležáckém sklepě pivovaru.

Výklad je možný v češtině, němčině a angličtině. Cena včetně degustace činí 150,- Kč, seniři a studenti zaplatí 100,- Kč, žáci školní výpravy 60 Kč. Na exkurzi je třeba přihlásit se předem (minimálně týden), kontakty k rezervaci všichni zájemci najdou na www.starobrno.cz. Pravidelné exkurze bez předchozí rezervace se konají každou sobotu v 11:00 a 13:00 hodin a v neděli v 11:00 hodin.

Pivovar Starobrno se jako potravinářský provoz řídí přísnějšími bezpečnostními pravidly. Maximální počet návštěvníků v jedné exkurzi je 15 osob. Při prohlídce je třeba respektovat pokyny průvodce a dodržovat rozestupy. Po celou dobu pobytu v pivovaru je nezbytná ochrana dýchacích cest (s výjimkou degustace) a dezinfekce rukou při vstupu. Na základě vládních opatření musí každý návštěvník předložit doklad o prodělání nemoci nebo o očkování, a to minimálně 14 dnů od druhé dávky. Vstup je dále možný po předložení PCR testu starého maximálně 7 dní nebo POC testu starého maximálně 72 hodin. Dostačující je i potvrzení o testování od zaměstnavatele (negativní antigenní test, ne starší než 72 hodin). Upozorňujeme, že přímo v pivovaru není testování možné.



Prázdniny. Po koupání zajděte do zoo či na prohlídku Veveří

Brněnská přehrada a její nejbližší okolí jsou oblíbenými výletními místy pro místní obyvatele i návštěvníky zdaleka. Nezapomenutelným zážitkem je vyhlídková jízda lodí z flotily dopravního podniku od přístaviště, na kterou se dá plynule navázat prohlídkou hradu Veveří, a především rodiny s dětmi se mohou vydat i do blízké zoo. Na všechny tři aktivity se vztahuje zvýhodněná vstupenka.

Břežy přehrady jsou v létě obsypané návštěvníky, kteří sem míří za koupáním a dalšími sportovními aktivitami. Přispívá k tomu stále se zlepšující zázemí včetně veřejných grilů, toalet, sprch či převlékárny. Kromě toho nabízí přehrada i turistické atrakce.

Vyhlídková plavba po „brněnském moři“

Letošní rok uplynulo přesně 75 let od prvního zahájení

plavební sezony na Brněnské přehradě. Návštěvníci se mohou každý den svést na některé ze sedmi lodí Dopravního podniku města Brna na trase z Bystrce do Veverské Bítýšky a zpět. Lodě fungují na elektrický pohon, takže neznečišťují vodní nádrž ropnými produkty a přispívají k čistšímu ovzduší. Zároveň svým provozem neruší ostatní rekreanty ani vodní ptactvo, které přehradu obývá.

Na prohlídku hradu či do zoo za zvýhodněnou cenu

Ačkoli je samotná plavba lodí zážitkem, naskýtá se i možnost spojit plavbu s dalšími aktivitami v okolí. To je možné díky pojízdné vstupence, s jejíž pomocí lze kombinovat plavbu například s návštěvou nedaleké zoo nebo hradu Veveří. „Pojízdné vstupenky vychází výhodněji. Dospělý zaplatí za zpáteční jízdenku a vstup do zoo

220 korun, v kombinaci se vstupem na hrad Veveří pak 250 korun,“ uvádí generální ředitel Dopravního podniku města Brna Miloš Havránek.

Hrad Veveří potěší nejen milovníky historie, ale i děti, které mohou volně objevovat všechna jeho zákoutí. Nově díky mobilní aplikaci mohou návštěvníci využít i audioprůvodce a trasu si tak užít ve vlastním tempu. Návštěva zoo potěší zejména rodiny s dětmi, pro které připravuje zahrada na letošní prázdniny program Africké léto. Návštěvníci si oblíbili také komentované krmení zeber, žiraf nebo lvů.

Upravená stezka pro pěší

V okolí Brněnské přehrady je také množství tras pro pěší vycházky, které se liší délkou i náročností. Od loňska je nově upravena trasa zvaná Zouvalka, vedoucí od zastávky lodní dopravy Cyklistická,



Jedna z lodí na vodě Brněnské přehrady

DPMB

odkud se dá po nově postavené dřevěné lávce dojít až k hradu Veveří. Cesta je vhodná také pro rodiče s kočárky, ale projedou tudy i cyklisté.

Na delší výlet po stopách hrdinů Mrštíkovy Pohádky máje se mohou lidé vydat z Přístaviště směrem na západ po mírně stoupající

turistické stezce vedoucí Kocichým žlebem. Od Řišovy studánky se turisté mohou vydat zpátky k přehradě po zelené či modré turistické značce, která je opět dovede až k hradu Veveří. Koho už budou bolet nohy, může si cestu zpátky zpříjemnit brněnskou lodní dopravou. **MET**

INZERCE

30. mezinárodní kytarový festival BRNO'21

Česká kytarová společnost, z. s.

NEDĚLE 1. 8. • 20:00
BISKUPSKÝ DVŮR

NOC FLAMENCA

ANTONIO SÁNCHEZ • kytara
ISAAC DE LOS REYES • tanec
ANTONIO EL CANITO • zpěv
MANUEL CAZAS • kytara (Španělsko)

PONĚDĚLÍ 2. 8., 20:00, NOVÁ RADNICE
LUKASZ KUROPACZEWSKI (POLSKO)

ÚTERÝ 3. 8., 20:00, NOVÁ RADNICE
EDUARDO FERNÁNDEZ (URUGUAY)

STŘEDA 4. 8., 20:00, NOVÁ RADNICE
PEŁECH – HORNA GUITAR DUO

ČTVRTEK 5. 8., 20:00, ČERVENÝ KOSTEL
EUROPEAN GUITAR QUARTET:
ZORAN DUKIĆ, PAVEL STEIDL
THOMAS FELLOW, REENTKO DIRKS

17. MEZINÁRODNÍ KYTAROVÁ
SOUTĚŽ GUITARTALENT'21,
3. a 4. 8. 2021

PÁTEK 6. 8., 16:00, NOVÁ RADNICE
SÓLISTÉ & KYTAROVÝ ORCHESTR,
dir.: VLADIMÍR NOVOTNÝ (ČR)

PÁTEK 6. 8., 20:00, NOVÁ RADNICE
VLADISLAV BLÁHA (ČR),
PACO SECO (ŠPANĚLSKO)

WWW.GUITAR.CZ.COM

PŘEDPRODEJ VSTUPENEK KONCERTŮ FESTIVALU: GOOUT

[HTTPS://GOOUT.NET/CS/MEZINARODNI-KYTAROVY-FESTIVAL-BRNO-2021/SZKBKBR/](https://goout.net/cs/mezinarodni-kytarovy-festival-brno-2021/szkbekr/)

Pálavské vinobraní po roční pauze opět v Mikulově

Druhý zářijový vikend, tedy od 10. do 12. září, bude opět patřit oslavám vína i hudebním hvězdám v městě pod Pálavou – Mikulově! Celoroční vinařská práce se po nucené „covidové pauze“ dočká své oslavy vína ve všech svých podobách. K burčáku, vínu, moštu a dobré náladě rozestí Mikulov hudební hvězdy všech žánrů, vínu požehná bůh Bakchus, samozřejmě v těsném závěsu královského průvodu v čele s Václavem IV. a jedinečnou královnou Chantal Poullain.

Už jen do konce srpna je možné zakoupit zvýhodněnou permanentku na kompletní třídní program letošního Pálavského vinobraní v Mikulově. „Na hlavním pódiu amfiteátru se během pátku a soboty vystřídají Olympic, No Name, Marta Janďová, Ben Cristovao, MIG 21, Jelen, Wohnout nebo The Tap Tap. Hudba všech žánrů od dechové až po jazzovou pak bude znít i na dalších 6 pódiích po celém Mikulově“, uvedla produkční pořádatelka agentury Mikulovská rozvojová Irma Konešová.

Pálavské vinobraní není ale jen o hudbě, hlavní roli má samozřejmě víno. „Po celé tři dny si tak návštěvníci mohou užít prestižní Národní soutěž vín mikulovské vinařské podoblasti spojené s veřejnou ochutnávkou několika stovek



vzorků vín a řadou doprovodných akcí včetně panelové diskuse s podtitulem „Cesta vína naším životem“, která bude i v letošním roce hostit známé osobnosti,“ představila hlavní vinařský program ředitelka Mikulovské rozvojové Petra Eliášová. „Mistrem vinařem se může stát každý, kdo se pustí do soutěže „Po stopách vinaře“ o historii vinařství, života a práce na vinici“, doplnila Eliášová. Víno ve všech svých podobách mohou návštěvníci degustovat na každém koutu Mikulova, ať už na zámku, jeho zahradě

i celém okolí. Oblíbeným degustačním místem bude jako každý rok vinařské městečko. V Kapucínské ulici se představí nepřeborné množství vinařství doplněné o stánky s gastronomickými specialitami. Chybět nebude ani vystoupení cimbálových muzik a folklórních souborů. Gastronomické speciality by návštěvníci neměli minout ani v tzv. Gurmánské zóně, která přivítá food trucky.

„Sobotní pódium na náměstí bude tradičně patřit lidovým a dechovým vystoupením umělců všech věkových kate-

goriích. V poledne přivítají mikulovští poddaní svého krále s královnou, kteří pak budou pokračovat na své audienci po celém Mikulově a nevynechají ani tradiční mletí pálavského hroznu a žehnutí purkmistrovu vínu,“ popsala Eliášová. Odpoledne se návštěvníci na náměstí mohou těšit i na mluvné slovo v podobě stand-up comedy, vystoupení nadaného umělce a muzikálové zpěváka Ondřeje Rumla a závěr sobotního večera rozproudí HarMálek orchestr, o den dříve rozproudí davy na Náměstí vystoupení hudebních kapel Voilá a Arrhythmia!

Východní terasa zámku bude znovu patřit umělecké tvořivosti. Představí se zde Maléřečky 21. století s podtitulem „Folklórní ornament a jeho možnosti“. Návštěvníci mohou zažít artový workshop pod vedením výtvarnice a zakladatelky módní značky Pecka Fashion Venduly Puchařové Kramářové.

Kompletní program i řadu užitečných informací o vstupenkách, dopravě, ubytování nebo parkování najdou zájemci na stránkách www.palavske-vinobrani.cz. Permanentka na kompletní program vinobraní stojí do konce srpna 600 korun, na místě je vstup o sto korun dražší. Děti do 12 let a ZTP-P vstupné neplatí. **Tak vyrazte za kulturou do Mikulova 10.-12. září 2021.**

MIKULOVSKÉ CIMBÁLOVÉ VEČERY

od 18.00 na Náměstí

Pátek: 6.8. | 20.8. | 27.8. | 3.9.

Sobota: 24.7.

MIKULOV
vůně jihu



VIDA! (Ne)omezené léto

Je to tu! (Ne)omezené léto v zábavním vědeckém parku VIDA! Co vás čeká? Těšte se na chytrou zábavu uvnitř i venku. Pod střechou najdete kromě 175 stálých exponátů také výstavu (Ne)omezení, kde si vyzkoušíte nejrůznější vychytávky, které pomáhají lidem s hendikepem. Venku zase objevíte nové vodní exponáty a za pěkného počasí tady zhlédnete (ne)předvídatelnou show Bez hranic, o jejímž průběhu rozhodují diváci. Pro rodiny s dětmi je na každý prázdninový den připravený program Souboj živlů. Vyzkouší si spoustu zajímavých pokusů s ohněm, vodou, vzduchem i zemí a na vlastní kůži se seznámí se silou těchto lidských (ne)přátel. Tím však letní nabídka rozhodně nekončí! **Každý čtvrtek během července i srpna bude VIDA! otevřená až do devíti večer.** Chcete si návštěvu užít až po práci či dni stráveném u vody? Využijte nejlevnější odpolední vstupenku jen za 90 Kč. Tato vstupenka platí každý všední den od 16 hodin.



A to i v (Ne)omezené čtvrtky, kdy za necelou stovku získáte pět hodin (ne)opakovatelných zážitků!

Vodní pumpy, bosonohý chodník, umělé vlny, vodotrysky a spousta nově zasazené zeleně – to jsou novinky, které na vás čekají ve venkovní expozici VIDA! Těšit se můžete i na příjemné posezení s výhledem na nejkrásnější pavilony brněnského výstaviště. Na čerstvém vzduchu objevíte i další atrakce jako například obří uši, Pascalovu fontánu, hučící kámen, Archimédův zákon nebo malování slunečními paprsky.

A jaké zážitky nabízí uvnitř výstava (Ne)omezení? Vyzkoušíte si jízdu na invalidním vozíku, seznámíte se s mluvicím budíkem, běžecovou protézou, pohlednicemi pro slabozraké nebo dětskou chůvičkou pro neslyšící. Určitě také otestujte sporty pro lidi se zrakovým postižením a přesvědčte se, že některá omezení mohou lidi překvapivě rozvíjet.

Užijte si (Ne)omezené léto s celou rodinou ve VIDA!



Elektro, hip-hop, pop i alternativa. Pop Messe oživí Lužánky už příští týden

Už příští týden se otevřou brány nového brněnského festivalu Pop Messe, jenž ve svém areálu přivítá výrazné hudební osobnosti z Česka i zahraničí. Doposud zveřejněný program obsahuje přes dvacet jmen, mezi která patří například Modeselektor, Tommy Cash, Buty, Zrní, Post-hudba, Ca\$hanova Bulhar, Fvlcvrm a mnoho jiných. Premiérový ročník proběhne od 23. do 24. července v centru Brna na stadionu Za Lužánkami a v přílehlém prostoru okolo Bobycentra.

Progresivní festival populární hudby přiveze letos do Brna například německé elektronické duo Modeselektor. Duo Modeselektor (Gernot Bronsert a Sebastian Szary) udržuje naživu ducha berlínské techno scény devadesátých let, ale zároveň odvážně hledí do budoucnosti a překračuje všechny žánry. Jsou oblíbenou kapelou Thoma Yorcka z Radiohead, spolupracují s kolegou Apparatem na projektu Moderat a provozují vlivný label Monkeytown Records.

Ze zahraničí přijede na stadion Za Lužánkami také estonský rapper a konceptuální umělec Tommy Cash. Pop Messe nabídne také emocemi nabitý djský set Italky Eleny Colombi, při hudbě na pomezí jaz-



zu, funku a hip hopu si návštěvníci zatančí s rakouským klavíristou, producentem a skladatelem vystupujícím pod uměleckým jménem Dorian Concept.

Z české hudební scény obohatí premiérový ročník legendární kapela Buty, seriózní elektro sólista Ventolin nebo stálice české alternativy, skupina Zrní. Rapovou a elektronickou scénu Česka a Slovenska na programu reprezentuje například výrazný rapper osobitých témat Ca\$hanova Bulhar.

Akce proběhne v omezené kapacitě a v souladu s epidemiologickými a hygienickými nařízeními. Vstupenky zakoupené na původní termín festivalu zůstávají v platnosti. Festivalový tým avizuje, že vstupenek není v prodeji tolik, jak bylo původně plánováno, proto doporučují se včas rozhodnout a svůj lístek si pořídit.

Dominik Fiala

Interaktivní výstava
do října 2021

(NE)OMEZENÍ



VYZKOUŠEJTE SI ŽIVOT S HENDIKEPEM

Zábavní vědecký park VIDA!

u brněnského výstaviště

www.vida.cz

VIDA!

POP MESSE

23.—24. 7. 2021

BRNO
ZA LUŽÁNKAMI

Za finanční podpory

Exkluzivní mediální partner

B | R | N | O |

FULLMOON

Vstupenky
v prodeji síti GoOut

popmesse.cz

Stanislav
LIBENSKÝ

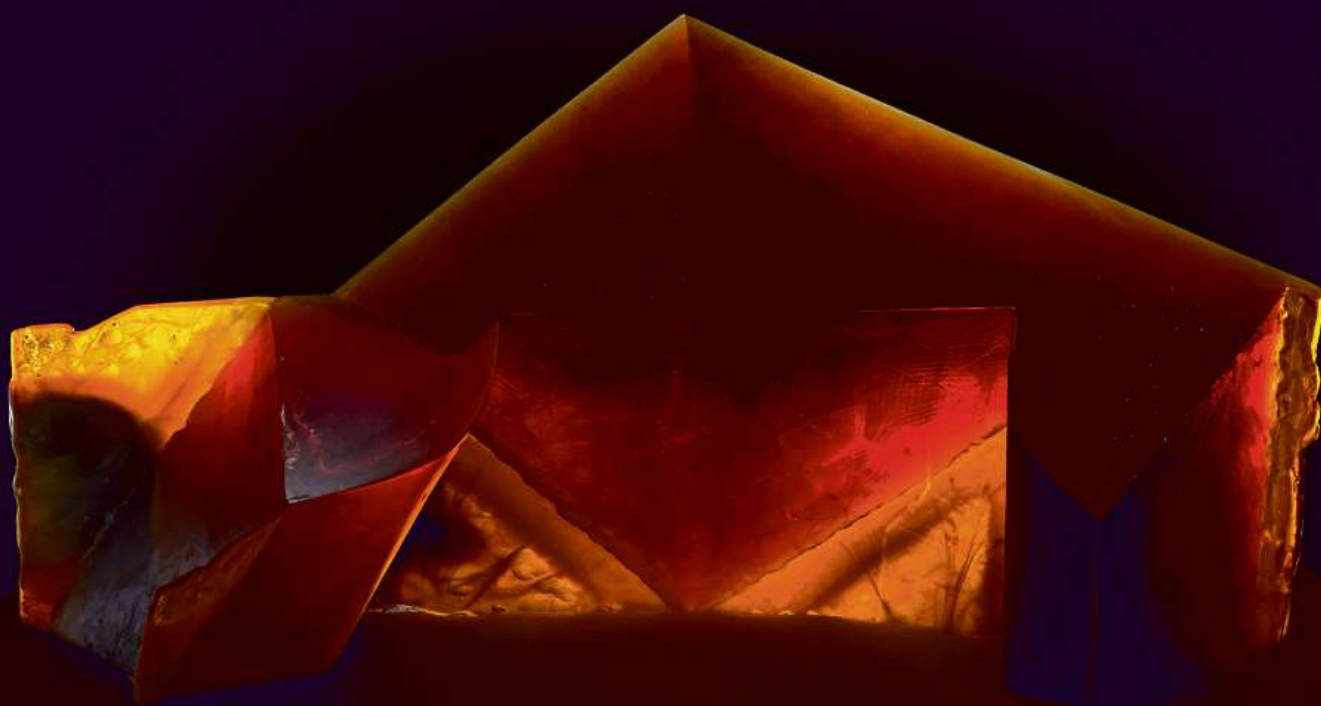
Průnik pohledu

Jaroslava
BRYCHTOVÁ

The intersection of a view

Hrad Špilberk / Špilberk Castle

2. 7. – 29. 8. 2021



B | R | N | O

STANISLAV LIBENSKÝ
JAROSLAVA BRYCHTOVÁ
PRŮNIK PŮHOLEDU

jihomoravský kraj



Na Maratonu hudby umělci zahrají také v pouliční ordinaci.

MICHAL FANTA

Hudební festivaly letos obsadí stadion nebo ulice

Nádvoří, náměstí, pouliční pokojíčky i bývalé místo pro fotbal. Tam všude v nejbližších dnech bude znít hudba.

První velkou hudební akcí bude letos v létě nový festival Pop Messe, který se uskuteční 23. a 24. července v areálu bývalého stadionu Za Lužánkami. Pořadatelé po ročním odkladu způsobeném pandemií covidu konečně dovezou do Brna slibované zahraniční hvězdy jako třeba berlínské elektronické duo Modeselektor nebo provokativního estonského rapera Tommyho Casha. Chybět nebudou ani legendy českého popu Buty. Vzhledem k přetrvávajícím restrikcím ohledně mezinárodního cestování doznal program festivalu oproti loňským plánům řadu změn. I tak se ale fanoušci mohou těšit na téměř čtyři desítky umělců. Mezi ně v posled-



Hvězdou Pop Messe budou Modeselektor.

BIRGIT KAULFUSS

ních týdnech přibyl například rakouský skladatel, producent a klavésista Dorian Concept, nizozemské duo produkující sofistikovanou elektronickou hudbu Weval a celá řada hudebníků z domácí scény. Tu bude reprezentovat například raper CA\$hanova Bulhar, stálice české alternativy Zrní či písničkářka Amelie Siba. „Vynaložili jsme opravdu velké úsilí, abychom do Brna dostali co nejvíce interpretů z původního line-upu pro loňský ročník. Situace nebyla a stále není jednoduchá, ale máme

upřímnou radost z doposud odvedené práce a také z toho, kolik úžasných umělců z domova i ze zahraničí se nakonec na premiérovém ročníku Pop Messe sejde,“ říká dramaturg festivalu Tomáš Kelar.

Zaspívá také Dusilová

V pořadí druhou zásadní akcí letní hudební sezony v Brně bude již tradičně Maraton hudby. Ten se uskuteční od 12. do 15. srpna a nabídne přes 250 koncertů na více než 30 místech. Trojnásobná držitelka ceny Anděl 2020 Lenka Dusilová vystoupí

v Brně poprvé v novém spojení s kapelou Květy. Speciálně připravený program pro Maraton hudby Brno představí také zpěvačka Dasha, kterou doprovodí smyčcové kvarteto Epoque Quartet. Festival nově spolupracuje také s evropskou hitparádou World Music Charts Europe (WMCE). Vedení prestižního mezinárodního žebříčku převzal od loňského listopadu brněnský hudební publicista Milan Tesař. Organizátoři ve spojení s WMCE připravili world music scénu. Na ní vystoupí vokální kvinteto Kata z Faerských ostrovů, belgická kapela Spilar a mistr bosenského folku Damir Imamović. Nebudou chybět ani oblíbené pouliční pokojíčky výtvarnice Kateřiny Šedé. Pro letošní ročník vznikly i dva nové, a to ordinace praktického lékaře a nemocniční pokoj. „Pandemie nás zasáhla všechny. Loni na jaře šli mnozí z nás doma roušky, pomáhali nosit nákupy. Zapojila se i naše buskerská kuchyně, která dělala radost a stala se místem koncertů v brněn-

ských domovech seniorů pro nejohroženější, kteří v té době byli drženi v téměř absolutní izolaci. Rozhodli jsme se, že kuchyni předěláme tak, aby zase pomáhala. Stala se z ní ordinace, kterou v srpnu doplní nemocniční pokoj. Oba pokoje jsou symbolicky věnované všem lékařům a sestřičkám jako poděkování za jejich nasazení během pandemie,“ doplňuje Šedá.

Swing na radnici

Celé léto probíhá také festival Uprostřed. Do konce července se návštěvníci na nádvoří Staré radnice mohou těšit například na swingový taneční večer nebo kapely Funky Chicken nebo Golden Delicious, na nádvoří radnice Brno-střed se zase chystá posezení pro příznivce cimbálové muziky. Začátek srpna bude na festivalu patřit skladatelům a improvizátorovi Zdeňku Královi, folkové kapele Lojzas Brojlers, swingová tančírna zavítá do altánu v Denisových sadech. Program festivalu je k dispozici na festivaluprostred.cz. **BAB**

Marsmeloun dorazil na Kraví horu!

Až do neděle 18. července se na Kraví hoře můžete potkat s obřím modelem planety Mars. S tzv. Marsmelounem se potkáte vždy od 14.00 do 24.00 hodin, navíc je doplnila kosmonautická výstava, letní kino s vesmírnou duší a speciální projekce v digitáriu. Avšak pozor! Modely planet je sice poměrně odolný, avšak jeho instalaci může ohrozit silný vítr. Proto vždy před cestou zkontrolujte aktuální stav na [facebook.hvezdarna.cz](https://www.facebook.com/hvezdarna.cz) nebo www.hvezdarna.cz

„Skutečný Mars má poloviční velikost naší Země,“ komentuje Jiří Dušek, ředitel Hvězdárny a planetária Brno, velitel stroje na zákraky. „Jeho celkový povrch je zhruba stejně velký jako povrch všech pozemských pevnin. V tomto měřítku by 21 kilometrů vysoký Olympus Mons – nejvyšší sopka na povrchu planety – sahal tři centimetry vysoko. Naopak nejhlubší místo v kaňonu Vales Marineris asi 1,5 centimetru hluboko.“

Planeta Mars má dva měsíce. Phobos by vypadal jako hruška o velikosti asi 3 a půl centimetru a planetu by oblétnul jednou za osm hodin ve vzdálenosti 9 metrů. Poloviční Deimos by se pohyboval třikrát dál. Země by byla dvakrát větší než Marsmeloun, avšak hledat bychom ji museli i při největším přiblížení ve vzdálenosti 80 kilometrů! Slunce by bylo u Aše v podobě koule o průměru 2 kilometry.

Autory modelu Marsu jsou multimediální architekti VISUALOVE – Michal Okleštěk a Jan Machát, kteří stojí i za tvorbou předchozích dvou modelů (Lunalónu a Terralóny). „Přece jen vytvořit model



Marsu je složitější, než se může zdát. Práce na něm trvala několik měsíců. Samotná tvorba textury trvala v grafických programech tři týdny. Předcházelo jí shánění podkladů z NASA a jejich úprava tak, aby byly výstupy použitelné při tisku,“ objasňuje Michal Okleštěk. „I když jsme dělali nafukovací objekt již potřetí, tak nemůžeme říct, že by byla práce o tolik jednodušší, právě naopak. Povrch Marsu je tvořený krátery, planinama, koryty po lávových řekách a vše správně graficky zpracovat byla mravenčí práce,“ dodává Jan Machát.

Všechny tři modely jsou navrženy tak, aby byly pro publikum zajímavé ve dne, ale také v noci. Proto se při výrobě VISUALOVE věnovali také osvětlení navržené grafiky Marsu a ladili teplotu chromatičnosti světla tak, aby v létě na Kraví hoře měli lidé opravdu pocit, že se jedná o rudou planetu.

Velké krátery na povrchu Marsu jsou zpravidla pojmenovány podle významných vědců, ty menší

podle pozemských měst. Poblíž jižního pólu je kráter Mendel o průměru 77 kilometrů, Marťanskou poctou bylo vyznamenáno i město Cheb (průměr 8 km), Njesko (podle Nýrska, 28 km) a Tábor (19 km). No pak je tu Morava Valles o délce přes 350 kilometrů, tedy skoro stejně jako její pozemský protějšek. Nachází se v oblasti Noctis Labyrinthus (česky Labyrint noci), což spleť sítí propojených údolí, připomínající zářezy vykrojené ostrým nožem do silné kůry stromu. V těchto údolích (a občas i v přilehlých náhorních plošinách) se udržuje mlha, tvořená zřejmě zmrzlou vodní párou.

Největší (vyhaslou) sopkou na Marsu je Olympus Mons. Má podobu rozlehlého plochého kužele, základna vulkánu má průměr 540 km, vrchol vystupuje 26 km nad okolní terén. Pozemské sopky, například na Havajských ostrovech, jsou ovšem ve srovnání s touto marsovskou naprostými trpaslíky.

Údolí Marineru – neboli Valles Marineris – nelze na Marsu přehlédnout. Rozsáhlý údolní systém byl objeven v listopadu 1965 kosmickou sondou Mariner 9 a tak nese její jméno. Je to unikát v celé Sluneční soustavě: délka údolí dosahuje 4000 km (to je pětina celkového obvodu planety!), široké je místy až 600 km, hluboké 6 km. Vznikl v místech zeslabení kůry Marsu.

A když to do neděle nestihnete? Nic se neděje. Další šanci dostanete od čtvrtka 5. srpna do čtvrtka 12. srpna, kdy bude spolu s ním ve stejný čas na stejném místě vystaven i obřím Lunalón a Terralóna.

Hvězdárna a planetarium Brno

realizace
VISUALOVE

www.hvezdarna.cz

MARSMELOUN

SE VALÍ NA KRAVÍ HORU

12.-18. července 5.-12. srpna vždy od 14-24 hodin

Divadlo Bolka Polívky se přesunulo na Kraví horu

Po dlouhém divadelním půstu přichází bohatá nabídka letních venkovních scén.

Divadelní soubory neměly dlouhé měsíce pro koho hrát a své naděje tak už od začátku jara upínaly především k otevřeným venkovním scénám a letní sezoně. Během letošních prázdnin se tak dá zajít na divadlo na Kraví horu, Biskupský dvůr, Špilberk nebo na nádvoří společenského centra Stadion.

S láskou Mary na „nové“ Kraví hoře

Divadlo Bolka Polívky svou letní scénu premiérově rozprostřelo v nově zrekonstruovaném amfiteátru na Kraví hoře. Hned tuto sobotu se tu diváci mohou těšit na premiéru hry S láskou Mary. Inscenace, v níž zazáří Veronika Žilková, Eva Novotná či Gabriela Štefanová, vznikla jako koprodukce Divadla Bolka Polívky a divadelní společnosti StageArtCz. Hra se od roku 2013 hrála po celých Spojených státech a sklízela četné divácké úspěchy, v České republice jde o její první uvedení. „S láskou Mary je úsměvná komedie o tom, že je třeba žít každý den naplno, jako by

byl náš poslední. Radovat se a nečekat, až... až bude svítit slunce, až nebude pandemie, až bude lepší příležitost. To až je teď. Každý den je dost dobrý na to, aby se stal naším svátkem,“ popisuje leitmotiv inscenace Veronika Žilková. Z vlastního repertoáru uvede divadlo autorské inscenace Bolka Polívky, například DNA nebo Šašek a syn, i další vlastní inscenace, třeba Šest tanečních hodin v šesti týdnech s Chantal Poullain a Martinem Krausem, Srnky s Josefem Poláškem nebo Pozemšťana Pavola Seriše – fyzický stand-up o tom, jak se chováme a jací jsme.

Hostující soubory přivezou na Kraví horu například brněnskou premiéru komedie Pusťte mě ven!!! s Ivou Janžurovou a Sabinou Remundovou, adaptaci slavného filmu Lásky jedné plavovlásky s Magdalenou Tkačikovou a Norbertem Lichým, inscenaci Zlatá pláž Divadla Na zábradlí s Janou Plodkovou, Petrem Čtvrtníčkem a Jiřím Vyoralčkem či hořkou komedii Tři grácie z umakartu v režii Ondřeje Sokola v hlavní roli se Zlatou Adamovskou.

Romea a Julii vystřídají také herci z Prahy

Biskupský dvůr u Zelného trhu patří přes léto inscenacím Národního divadla Brno, Městského divadla Brno a také hostujícím souborům.



Jaroslav Plesl a Petr Vřšek v Hamletovi

VIKTOR KRONBAUER

Až do této neděle si sem můžete zajít na Romea a Julii v provedení brněnského baletu. Během srpna se tu diváci pobaví u klasiky od Carla Goldoniho Poprask na laguně v podání zlínského městského divadla.

Hned čtyři představení zde v srpnu uvede pražské Divadlo Bez zábradlí, konkrétně lliadu s Karlem Heřmánkem ml., Tři muže na špatné adrese s Bohumilem Kleplem, Blice k večeri s Václavem Vydrrou a Jistě, pane premiéře s Danou Morávkovou. Hostující Divadlo na Vinohradech tu odehraje svoji adaptaci Romea a Julie a léto na Biskupáku zakončí hudebně-taneční vystoupení s názvem Utrhnu ti návratníček. Tento pořad odkazuje na staré zvyky a obyčej moravského Slovácka. Účinkují v něm soubory Dolina, soubor písní a tanců ze Starého Města, Staroměstští mládenci, verbíři, ženský sbor Repetilky a cimbálová muzika Balesáči.

Shakespeare je tradičně pánem na Špilberku

Na Špilberk jako už tradičně zavítají Letní shakespeare slavnosti. Příznivci divadelní klasiky se na nádvoří hradu mohou těšit na Veselé paničky windsorské, Zimní pohádku, Bouři, Mnoho povyku pro nic, Hamleta, Zkrocení zlé ženy a Romea a Julii. Ze známých herců se v inscenacích představí mimo jiné David Prachař, Lenka Vlasáková,

Jaroslav Plesl, Hynek Čermák, Saša Rašilov, Petr Čtvrtníček nebo Bolek Polívka. Divadelní prázdniny na Špilberku zakončí operní soubor Národního divadla Brno s představením Bohéma od Giacomo Pucciniho.

A trochu nezávislosti

Divadlo BuranTeatr letní scénu otevřelo u společenského centra Stadion v Kounicově ulici a prostor zde dostává hlavně nezávislá kultura. Název letní sezony Error 404 #notfound odkazuje k chybové hlášce, kterou znají uživatelé internetu. Chyba uplynulé divadelní sezony spočívala v přerušení spojení mezi živou kulturou a jejími konzumenty. Letní scéna BuranTeatru ji má aspoň částečně kompenzovat divadelníkům i publiku. BuranTeatr pod širým nebem uvede například hořkou grotesku Divadelník, dystopické komediální leprelo Kincugi aneb Věř si, čemu chceš či komponované představení Kabaret U Vrtaného kolena aneb Rozbijte prasátka, přátelé!



S láskou Mary je úsměvná komedie o tom, že je třeba žít každý den naplno.

MONIKA CHUPEKOVÁ

**RADEK
BABIČKA**
dopisy@metro.cz



Budova má novou střechu, fasádu i okna

Městské divadlo Brno opravilo jednu ze svých budov v areálu při Lidické ulici. Rekonstrukce si vyžádala 15 milionů korun, peníze poskytlo město jako zřizovatel divadla. „Podařilo se kompletně opravit střechu včetně krovů, fasádu a okna,“ řekla mluvčí divadla Kateřina Vižďová. Městské divadlo Brno využívá konglomerát starších i moderních budov mezi Lidickou ulicí a nynějším antimonopolním úřadem na třídě Kapitána Jaroše. Rekonstruovaný dům představuje při pohledu z Lidické ulice střední část komplexu, přiléhá k Činoherní scéně. Sídli v něm například divadelní klub a další provozy. ČTK

Další místa do zóny C

V Nádvořní ulici se možná bude parkovat legálně.

Do systému rezidentního parkování v Brně se od konce prázdnin připojí tři nové oblasti v městské části Královo Pole. Brněnští radní zároveň schválili zpracování dvou investičních záměrů na rozšíření parkoviště ve Včeličkově ulici v Komíně a legalizaci parkování v Nádvořní ulici ve Starém Brně.

Rozšiřování rezidentního parkování pokračuje podle harmonogramu. Na konci srpna tak začne platit v ulicích Poděbradova, Vackova a Mojžířovo náměstí v Králově Poli. Všechna tato místa spadají do takzvané zóny C, omezení na nich platí ve všední dny pouze v noci, aby usnadnila parkování lidem,

kterí v těch místech bydlí. Přes den, o víkendech a svátcích je na nich parkování zdarma. Letos přibude ještě oblast v Berkově ulici, dalších sedm pak v příštím roce.

Radní se zabývali také zámerem na zvýšení počtu parkovacích stání na dvou místech v Brně. „Zvýšení počtu parkovacích míst ve Včeličkově vychází z požadavku místních obyvatel. Vzhledem k množství bytových domů v okolí je současná kapacita nevyhovující. Parkoviště je v plánu rozšířit směrem na západ, počet stání se navýší o 21, z toho budou tři místa určená pro ZTP a čtyři místa pro motocykly,“ uvedla brněnská primátorka Markéta Vaňková. Dalších 25 parkovacích míst má vzniknout v Nádvořní v blízkosti Mateřské a základní školy Křídlovická. Lidé nyní v ulici parkují na plochách, které k tomu nejsou určené. ČTK

INZERCE

NOVÝ DĚTSKÝ

VODNÍ HRAD

**NEJLEPŠÍ
VODNÍ BITVA
LETOŠNÍHO LÉTA**

Nechte děti dobýt pevnost s římskými vojáky, útok začíná z vody!
Nekonečnou zábavu zajistí vodní pistole, chrliče a rotující střikající kolo.
Děti si zamilují 4 nové tobogány a speciální prolézačky.

NOVÝ SVĚT VODNÍCH ZÁŽITKŮ


**AQUALAND
MORAVIA**

V knihkupectví LUXOR si letos v létě vybere úplně každý!



AKCE NA LETNÍ ČTENÍ

**1 + 1
ZDARMA**

Akce platí pouze na vybrané tituly a do vyprodání zásob.

LUXOR NC Královo pole

...nejen knihkupectví