

Rumler

elektrospotřebiče
moderní kuchyně

INFINI

Burianovo nám.8
616 00 Brno
tel.: 737 288 188

www.irumler.cz

LEHÁTKA BUDOU ZA PLEXISKLEM

NA PLÁŽÍCH SE CHYSTAJÍ NA TURISTY STRANA 6



metro

mojemetro | denikmetro

Středa, 13. května 2020

Č. 90, www.metro.cz

Volný prodej 6 Kč

/ ostatní distribuce

Svátek slaví: Servác

Piráti za říditky. Jezdí namol a bez helmy

Do kelímku. Hospody musely kvůli koronaviru zavřít, u stánků ale bylo pořád veselo. **Policisté.** Nehody podle nich způsobují také cyklisté s vysokou hladinou alkoholu v krvi. **Přílby.** Většina je nepoužívá STRANA 5



Ledoví muži rádi. Na Sněžce napadlo přes dvacet centimetrů sněhu

Po předchozích teplých dnech se v mnoha koutech Česka ochladilo až o 20 stupňů. Na horách napadlo přes deset centimetrů sněhu a na Sněžce dokonce dvojnásobek. Nejnižší teplotu naměřili včera ráno meteorologové rovněž v Krkonoších, na Luční boudě, kde rtuť klesla k minus sedmi stupňům. Na snímku je momentka z bílého Cínovce.

MAFRA

Odhad: ČR zase pojede

Ekonomika letos klesne, ale příští rok zase poroste, odhaduje ministerstvo financí. Ekonomové ale kroky vlády kritizují.

Šíření covidu-19 v Česku bude státní kasu stát celkem 1,13 bilionu korun. Vyplývá to z aktualizovaného přehledu, který zveřejnilo ministerstvo financí (MF). Jak bude opravdu celkové číslo vypadat, záleží na mnoha faktorech, které se mohou ve výši napumpovaných peněz do ekonomiky projevit – například odklad EET nebo vyšší částky na sociální podpory.

MF také přišlo s odhadem, že česká ekonomika letos kvůli dopadům šíření koronaviru klesne o 7,6 procenta. Příští rok by ale měla stoupnout o 5,8 procenta. Číslo vyplývá z výsledků pravidelného průzkumu ministerstva financí na základě prognóz 13 tuzemských odborných institucí. V letech 2022 a 2023 by měl růst ekonomiky být kolem 2,5 procenta. Oslovené instituce počítají i s tím, že růst objemu mezd a platů letos citelně zpomalí na 1,6 procenta z loňských 7,1 pro-

centa. Příští rok by pak měly výdělky stoupnout v průměru o 3,2 procenta. **ČTK**

Sliby?

Kroky vlády zpochybňují ekonomové. Prý jen slibuje.

- Hlavní ekonomka Raiffeisenbank Helena Horská v neděli uvedla, že slibovaná vládní pomoc ekonomice je mnohem vyšší než ta reálná. Činí jednotky desetin procenta HDP místo slibovaných 20 procent HDP. „ČR exceluje pouze v jednom, ve slibech. Realita je ale spíš smutná než veselá,“ uvedla. „Hlavním problémem se srovnávacími tabulkami státní pomoci je aspekt času. Velká čísla s pomalým náběhem pomoci tak mohou být horší než menší čísla, pokud jsou realizována rychle,“ uvedl hlavní ekonom ING Jakub Seidler.

- Jak pomoci podnikatelům, bude řešit Senát. Ten by dnes měl schválit odklad zavedení EET pro zbývající odvětví až do konce letošního roku a také podporu společností z kultury a sportu nebo jednorázový příspěvek 500 korun denně pro malé společnosti s ručením omezeným.

Krátce

Stát vyhrál nad Fischerem

Ministerstvo financí úspěšně ve dvou arbitrážích za 10 miliard korun, které vedl proti státu podnikatel a bývalý senátor Václav Fischer. Společnosti, kde má Fischer většinové podíly, se soudily kvůli pochy-

bení v souvislosti s insolvenčními řízeními z let 2005 a 2006, kdy byla údajně do soupisu konkurzní podstaty neoprávněně zapřisána letadla a následně vydražena. Druhá arbitráž se týkala sporu, v němž podle Fischera Česko neochránilo jeho investice „při jeho vytěsnění“ ze společnosti CK Fischer.

Vzácná místa

Turisté mohou letos vyrazit na čtyři nové trasy do nejvzácnějších lokalit Šumavy. Jde o součást programu Průvodci divočinou. Šumavský národní park umožní návštěvníkům třeba výpravu za bobry. Registrace se otevřou na webu parku v pátek ráno. **ČTK**



Otevřeno

Díky uvolňování protikoronavirových opatření se postupně otvírají také galerie nebo muzea. Lidé mohou navštívit venkovní část Archeoparku pravěku Všeštery na Královéhradecku. Celý areál se otevře 27. května. Na snímku (vlevo) je ukázka pravěké technologie drčení křemene. Lidé mohou vyrazit také do Muzea jihovýchodní Moravy ve Zlíně. **2x ČTK**



INZERCE

DOER MEDICAL®

Vysoce kvalitní
lubrikační gely
na bázi silikonu

Doer Medical® Silk
Doer Medical®
Aloe Vera & Vitamin E

ŽÁDEJTE VE SVÉ LÉKÁRNĚ

MS TRADE s.r.o.
Zdravotnické prostředky



www.mstrade.eu

Covid-19. Další Čech zvládl těžký průběh

Uzdravení Češi

4738

Počet lidí uzdravených z nemoci covid-19 stoupl na 4738, 283 Čechů v souvislosti s infekcí zemřelo. Jednalo se většinou o staré a nemocné lidi. Zdravotníci provedli 314 138 testů. 8177 lidí bylo virem infikováno (údaje jsou platné k uzavěrce tohoto vydání deníku Metro).

Ve Fakultní nemocnici u svaté Anny v Brně se muž vyléčil z covidu-19 v těžkém stavu. „Nadále ale zůstává na anesteziologicko-resuscitační klinice kvůli jiným zdravotním problémům,“ řekla mluvčí nemocnice Dana Lipovská. V nemocnici je tak s koronavirem ve vážném stavu jedna žena. Od pondělí jí personál podává lék remdesivir, dostávat ho bude deset dní.

Pacient z Brna je dalším Čechem, který těžký průběh onemocnění koronavirem zvládl. Nejznámější případ je ten z pražské Všeobecné fakultní nemocnice v Praze. Triapadesátiletý Robert Markovič léčený s covidem-19, který jako první v Česku dostal lék remdesivir, odešel z nemocnice do domácího léčení začátkem května. Nyní postupuje náročnou rehabilitaci. Taxikář Markovič se naka-

zil v prvních fázích šíření covidu-19 v Česku.

Svatoanenská nemocnice je určená pro péči o pacienty s covidem-19 ve vážném stavu. Další tři zařízení v Česku jsou pražská – Nemocnice Na Bulovce, Fakultní nemocnice v Motole a Všeobecná fakultní nemocnice. **ČTK a MET**

NEJLEPŠÍ GRILOVAČKY ZA CO NEJMÉNĚ



Albert Burger s červenou řepou

- masný polotovar
- 220 g
- 1 kg = 158,63 Kč

~~44,90~~ -22%

34⁹⁰



LIMITOVANÁ
EDICE

✓ 20% červené řepy



~~84,90~~ -17%

69⁹⁰

Albert RETRO Dědova papriková klobása

- 350 g
- 100 g = 19,98 Kč
- bez lepku, sóji, glutamanu sodného E621 a barviva E120

✓ 96% obsah masa



~~99,90~~ -40%

59⁹⁰

Paprika žlutá
• 1 kg



~~17,90~~ -22%

13⁹⁰

Gambrinus
Patron 12,
Radegast
Ryze hořká 12
• světlý ležák
• 0,5 l
• 1 l = 27,80 Kč
• záloha na láhev 3 Kč



~~38,90~~ -35%

24⁹⁰

Spak Dressing
• 250 g
• 100 g = 9,96 Kč
• vybrané druhy

Cibule lahůdková
svazek
• 1 ks

~~17,90~~ -44%

9⁹⁰



albert
HYPERMARKET

Akce platí v prodejnách Albert hypermarket od 13. 5. do 19. 5. 2020
nebo do vyčerpání zásob v jednotlivých prodejnách.

Seznam všech prodejen na www.albert.cz

Jaká pandemie? Ski-golfistka je teď na greenu ještě častěji

Golfistce Evě Koželuhové se medaile začaly doma hromadit až ve chvíli, kdy vyzkoušela moderní sportovní kombinaci ski-golf. Tento sport spočívá nejen v dvoukolovém odpalování míčků do jamek, ale také v obřím slalomu na lyžích. V současnosti je z ní trojnásobná mistryně světa, která si volné chvíle v karanténě krátí profesionálním tréninkem golfu. „Nevím, zda je to současnou situací, ale v odpoledních a večerních hodinách mám v posledních týdnech opravdu nabito,“ říká pro Metro Koželuhová. A podotýká, že nouzový stav hraní golfu pouze omezil, snadno se totiž při něm udržuje bezpečná vzdálenost.

Golfu se naplno věnujete až od dvaceti. Kdy jste vzala hůl do ruky poprvé?

Ke golfu mě v patnácti přivedl táta. V té době jsem však ještě závodně plavala, a tak byl golf pouze doplňkovým sportem. Od dvaceti je pro

mě určitým životním stylem a zdrojem obživy. V současné nelehké době, kdy golf patří mezi vybrané sporty, které lze provozovat, je pro mne radost učit a vidět nadšení, kterou přináší. Golf je prostě jedinečný a rozhodně není sportem jen pro takzvané bohaté lidi, což si mnozí myslí.

Ski-golf není v tuzemsku moc obvyklý. Věděla jste hned na prvních závodech, do čeho přesně jdete?

První ročník jsem si jela spíše vyzkoušet. Kolem mě byly samé závodní lyžařky a já ten obřím slalom sjela na nenaostřených slalomových lyžích. Po této zkušenosti jsem si řekla, že se do toho opřu a začnu opět trénovat na lyžích, se kterými jsem skončila ve dvanácti letech. Další rok jsem se vrátila a poprvé vyhrála české mistrovství. Od té doby jsem si tuto kombinaci zamilovala a na dalších deset let se stala mojí neoddělitelnou součástí.



Eva Koželuhová s žačkou

V současnosti se hodně věnujete tréninku amatérů i profesionálů. Chystáte nějaký turnaj?

Ano. Mám několik nadějných mladých svěřenců, kterým se snažím předávat své zkušenosti. S taškou doufáme, že budeme na konci srpna moci uspořádat druhý ročník Tipsport Czech Ladies Open, což je ženský golfový turnaj nejvyšší evropské sou-



Během golfování se dá ujit až dvanáct kilometrů.

těže Ladies European Tour. Uvidíme, jak se situace vyvine, ale věříme, že se turnaj nakonec uskuteční.

V současné době mají lidé také možnost zahrát si s vámi golf v rámci charitativní akce. Oč přesně jde?

Hrajeme a pomáháme je společný projekt České golfové federace a Asociace golfo-

vých hřišť. Zapojit se je jednoduché, pomoci může kdokoli, kdo má oprávnění ke golfové hře. Na webovém portálu www.hrajemeapomahame.cz je možné si zakoupit balíček, jehož součástí je hra se sportovní, hereckou či jinou významnou osobností. Když přišla možnost se zapojit, nebylo o čem přemýšlet. Jsem člověk, který se od mala snaží pomáhat a bránit druhé. Často přispívám na různé projekty a dobrovolnicím v domově pro seniory.

Co děláte, když zrovna netrénujete?

Miluji hudbu, ráda zpívám a v době karantény jsem si dokonce složila dvě písničky na ukulele. Od února jsem se vrhla i na natáčení podcastu. Nazvala jsem jej Ženy Sobě. Hlavní myšlenkou je představit zajímavé a úspěšné ženy českého sportu trochu jinak, než je lidé znají z médií. To mě baví moc, jelikož sama ráda poznávám nové lidi.



FILIP JAROŠEVSKÝ
filip.jaroševsky@metro.cz

Eva Koželuhová

Golf hraje od roku 2004.

- Její první větší úspěchy přišly s několikrát obhájěným titulem mistryně Golf klubu Plzeň-Dýšina v letech 2010–2014.
- Mezi profesionální hráče vstoupila v roce 2015.
- V disciplíně ski-golf se stala trojnásobnou mistryně světa (2011, 2017, 2018).
- Od roku 2017 je profi trenérkou golfu.



V minulosti trénovala také finalistky soutěže Miss Golf.

Zvířecí záchranáři. „Mlékaři“ v nouzovém stavu

Do péče pracovníků záchraných stanic se letos dostávají stovky mláďat divokých savců. Jde především o zajíce, liščata, veverčata a v malé míře srnčata. Péče o ně je však náročná a v mnoha případech bohužel končí smrtí zvířete.

Podle Petra Stýbla z Českého svazu ochránců přírody, jenž síť stanic koordinuje, vše velmi závisí také na kvalitě podávané náhražky mateřského mléka. „Ty nejkvalitnější se totiž vyrábí v zahraničí a od toho se odvíjí i jejich cena – přes pět set korun za

čtyřsetgramové balení. Stanice přitom ročně spotřebují okolo sto kilogramů takového mléka. To představuje nemalé náklady,“ říká pro Metro Stýblo s tím, že stanice uvítají finanční příspěvek. „Peníze pochopitelně jdou i na další potřebné věci. Mléko je jen příklad, který, jak doufáme, přitáhne pozornost,“ dodává.

Na volně žijící zvířata mají negativní dopad také nařízená omezení proti šíření koronaviru. Lidé totiž začali daleko více hromadně vyrážet do přírody. Podle zástupců Zá-



Péče o mláďata vyder

ČSOP MAKOV

chranné stanice hlavního města Prahy tak však někteří bohužel činí bez respektu a povědomí o tom, jak se v přírodě chovat, zato s hlukem nebo s volně pobíhajícími psy.

Další příklad lidské bezohlednosti vůči zvířatům znamenali minulý týden pražští strážníci. Do škarpy u silnice v Praze 4 zde pravděpodobně některý z pražských restaurátérů vysypal 703 vzrostlých krabů. Přes veškerou snahu pracovníků odchytové služby se je nepodařilo zachránit. FILIP JAROŠEVSKÝ

Cyklovýlety po viru? Mohou skončit špatně kvůli alkoholu

Šance, že narazíte jen na střízlivé „řidiče“ bicyklů, je nulová. Někteří pak narazí i do vás.

S omezením návštěv v klasických hospodách ve městech se v posledních týdnech vydávali milovníci piva často na cyklostezky. Pro některé se kolo stalo jen dopravním prostředkem k vysněné pípě. V občerstvovných kolem cyklistických tras totiž byla velká šance dopřát si v družné zábavě s ostatními jeden, dva či více kelímků piva bez větších obav z kontrol. Na možná rizika právě v době uvolňování protikoronavirových opatření upozorňují i odborníci na dopravu.

„Cyklisté jsou jednou z nejméně ukázněných sku-

pin účastníků silničního provozu ve vztahu k požívání alkoholických nápojů,“ upozorňuje Tomáš Neřold, šéf samostatného oddělení Besip ministerstva dopravy. Přesná čísla policie v době koronavirových opatření nemá, ovšem, jak to bylo loni, víme.

Za rok 2019 bylo třicet procent nehod, které zavinili opilí cyklisté, vyplývá z nejnovějších údajů Besipu. U většiny z těchto viníků byla přítom zjištěna vysoká hladina alkoholu v krvi, která odpovídala jednomu a půl promile a více. Meziročně také přibýlo zaviněných nehod u cyklistů s relativně nízkou zjištěnou mírou alkoholu v krvi.

V parlamentu se už roky vede nekončící spor o to, zda při jízdě na kole povolit jedno či dvě piva. Podobně jako u vodáků, neboť podle některých poslanců a senátorů popjení na vodě je dobrou čes-

kou tradicí. Zákon, který by úměrně pít za říditky kol povolil, zatím v parlamentu neprošel. Obvykle to vždy zhatí nesmlouvavá čísla statistik dopravních nehod. Stojí za zmínku, že mezi řidiči aut, kteří zaviní nehodu, je procento opilých asi pětinašobně nižší než u cyklistů.

Alkohol při jízdě na kole má při střetu s vozidlem nebo při pouhém pádu z kola podle odborníků vážnější následky. „Jednu z příčin následků na životech a zdraví lze hledat v nepoužívání cyklistických přileb. V rámci nepřímých ukazatelů bezpečnosti silničního provozu bylo v roce 2019 evidováno, že 56 procent dospělých a 13 procent dětí cyklistickou přilbu vůbec nepoužívá,“ komentuje alarmující data Jindřich Frič, ředitel Centra dopravního výzkumu. Přesto ale došlo v loňském roce k menšímu počtu

Riskují a umírají

2603

V roce 2019 zavinili sami cyklisté více než 2603 nehod. Jsou to dvě třetiny všech nehod s účastí cyklistů.

36

Pětasedmdesát procent ze všech 36 smrtelných nehod na kole v roce 2019 si zavinili cyklisté sami.

smrtelných úrazů cyklistů, o pětinu také kleslo množství těžkých úrazů.

Jak vyplývá z šetření zdravotníků, nejčastějším důvodem úrazů na kolech je nezvládnutí řízení a přeceňování sil. Často hraje hlavní roli právě alkohol. Přibližně dvě

Více kol, více nehod

S tím, jak se v Česku velmi dobře prodávají kola, přibývá i počet zranění a nehod. Češi za kola a servis utrácejí více než 10 miliard korun ročně.

- Například v roce 2017 evidovala policie 3790 všech nehod s účastí cyklistů, o rok později už 4281. V roce 2019 se snížilo množství cyklistických nehod o 190. Čtyři pětiny usmrčených cyklistů nemívají na hlavě přilbu.

třetiny opilých cyklistů, kteří bourali, zdravotníci ošetřovali v ulicích měst. Na klidnějších místech, jako jsou cyklostezky, to bylo 15 procent.



PAVEL HRABICA
pavel.hrabica@metro.cz

INZERCE

č. 1 pro vaše projekty

HORNBACH

S námi to zvládnete.

www.hornbach.cz



Pusté Santorini čeká na rekreanty

Plážový bar na řeckém ostrově Santorini už nebude jako dřív.

Preventivní opatření proti šíření koronaviru jsou připravena. Teď už místní jen čekají, až do oblíbeného letoviska Santorini začnou opět proudit turisté. Plážová lehátka, která se nacházejí u baru, nově obklopuje stěna z plexiskla. Majitel plážového baru Charlie Chahine není z jejich rozmístění nadšený. Říká ale, že pokud je to způsob, jak nalákat turisty zpět, jsou potřeba. „Doufáme, že podobné konstrukce, které tady vidíte, nebudou na plážích navždy. Nechceme je, ale pokud na tom záleží bezpečí lidí, uděláme to,“ říká.

Podniky na nejoblíbenějším řeckém dovolenkovém ostrově přijaly nejrůznější možná hygienická opatření a nyní se nemohou dočkat, až začne turistická sezona. Je jim nicméně jasné, že přijdou o výdělky za několik měsíců – vzhledem k tomu, že země se pro turisty otevře až v červenci. Tedy tak to alespoň předpovídá tamní vláda, která v zemi od 23. března zavlela přísná karanténní opatření.

Santorini je populární destinací pro turisty z celého světa. Dlážděné ulice na ostrově bývaly každé léto zcela přeplněné. V roce 2018 sem přicestovaly dva miliony lidí. Ostrov je rovněž oblíbenou destinací pro konání svateb a množství párů sem míří i na svatební cestu. Nyní jsou ale ulice a sřešní terasy prázdné.

Místopředseda hotelové asociace na Santorini Andreas Patiniotis uvedl, že loni v červnu už bylo na ostrově zarezervováno 70 procent hotelů, nyní jsou asi na 30 procentech. Přiznává, že to nebude jednoduché. „Myslím ale, že musíme někde začít. Abychom dali práci našim dodavatelům, našim zaměstnancům. Na činnosti hotelů je závislých tolik lidí,“ připomněl.

Jeden z majitelů ubytovacího zařízení Panagiotis Lutos zatím dělá nezbytné úpravy. Když se dívá na prázdný bazén u svého hotelu, říká, že nejde jen o obavy z finanční ztráty. Je mu smutno z toho, že je jeho hotel prázdný. „Budeme připravováni za deset dní, to je jediná věc, která je jistá. Přípravy probíhají, což nás těší. Bolí nás ale to, že tady nejsou lidé,“ poznamenal. **ČTK a MET**



Roušky už i v Bílém domě

Pracovníci kanceláře amerického prezidenta Donalda Trumpa musí jako prevenci před koronavirem nosit roušku. Tu si ale jejich šéf dosud nasadit odmítal. Příkaz Bílý dům vydal poté, co byla nemoc covid-19 prokázána u dvou lidí z Trumpova úřadu. Požaduje po všech, kteří se pohybují v Západním křídle Bílého domu, kde jsou kanceláře prezidenta, viceprezidenta Mikea Pence a jejich poradců, aby roušky nosili. Média opatření označují za další příklad zpřísnění podmínek v Bílém domě z obav, že by Trump i Pence mohli být koronavirem vystaveni. Televize CNN poukázala na to, že nákaza v Bílém domě není pod kontrolou, protože není jasné, kde se Penceova tisková mluvčí Katie Millerová, jejíž manžel Stephen Miller píše pro Trumpa projevy, nakazila. Roušku si nasadil i Trumpův zeť a poradce Jared Kushner (na snímku dole). „Konečně zvítězil zdravý rozum,“ citovala agentura Reuters nejmenovaného vysokého člena Trumpovy administrativy. **2x AP**



Krátce

Zatýkali mafiány

Při obřím zátahu proti siliské maffii Cosa Nostra zatkla italská policie 91 lidí. Mezi zatčenými jsou i členové vlivných klanů z Palerma, kteří čelí obvinění z vydírání, praní špinavých peněz, obchodu s drogami, podvodů a ilegálních sázek. Podle vyšetřovatelů mafiánští bossové svou činností zintenzivnili za současně koronavirové krize.

Budou propouštět

Belgická letecká společnost Brussels Airlines plánuje propustit asi čtvrtinu zaměstnanců, což je zhruba tisíc lidí. Firma, která spadá do německé skupiny Lufthansa, tento krok vzhledem k dopadům pandemie označila za nezbytný k přežití společnosti. „Restrukturalizace je nezbytná, abychom krizi přežili,“ uvedl ředitel Dieter Vranckx. **ČTK**

Číslo dne

39

Tolik let uplynulo od dne, kdy byl na Svatopetrském náměstí spáchán na papeže Jana Pavla II. atentát. Útočnickem, který střelbou nejvyššího představitel katolické církve těžce zranil v oblasti břicha, byl Turek Mehmet Ali Agca. O rok později na papeže zaútočil bajonetem v portugalské Fátimě španělský fundamentalistický kněz Juan Fernández Krohn.



Zabíjel ventilátor?

Při požáru v nemocnici Svateho Jiří na severním předměstí Petrohradu zemřelo nejméně pět pacientů s koronavirem. Na 150 pacientů a lékařského personálu bylo evakuováno. Příčinou neštěstí byl patrně vadný plicní ventilátor ruské výroby. Nemocnice v reakci na neštěstí sdělila, že do konce vyšetřování příčin požáru přestane používat plicní ventilátory Aventa-M, které vyrábí závod UPZ v Čeljabinsku. Ruská vláda začátkem dubna stejný typ darovala Spojeným státům v rámci pomoci v boji proti koronaviru. **AP**

Krátce

Wu-chan se opět dostává na scénu

Čínské město Wu-chan, odkud se pravděpodobně do světa rozšířila nemoc covid-19, plánuje otestovat na koronavirus všech jedenáct milionů svých obyvatel. Uvedl to včera zpravodajský server BBC News s odvoláním na čínská státní média. Plán testování přichází poté, co bylo v tomto ostře sledovaném městě o víkend zjištěno šest zcela nových případů nákazy koronavirem. Všichni nově infikovaní žijí ve stejném obytném bloku. **ČTK**



NABOURAL VÁM KORONAVIRUS DOMÁCÍ ROZPOČET?

Nezbývá vám dost peněz
na nájem, jídlo nebo nutné
hygienické potřeby?

**POŽÁDEJTE
ÚŘAD PRÁCE
O MIMOŘÁDNOU
OKAMŽITOU
POMOC**

Kde a jak?

Vyplníte žádost na internetu, nebo papírový tiskopis, který vám dá každý Úřad práce. K žádosti přidáte přílohy a vše odešlete na váš ÚP.

Jaké přílohy potřebujete?

- Doložení příjmů (např. výplatní pásku, výpis z účtu, potvrzení zaměstnavatele o příjmech) za aktuální měsíc u všech dospělých členů vaší domácnosti.
- Nájemní smlouvu
- Doklady ke službám a energiím
- Doklady za internet a telefon

Kdy pomoc dostanete?

ÚP vaši žádost posoudí a pokud bude kompletní, vypočítá vám výši MOP tak, abyste mohli zaplatit nutné výdaje. Poté vám zašle peníze na účet nebo složenkou. Pokud žádost v pořádku nebude, ÚP vás kontaktuje a domluvíte se na dalším postupu. Tím se ale celý proces prodlužuje.



MINISTERSTVO PRÁCE
A SOCIÁLNÍCH VĚCÍ



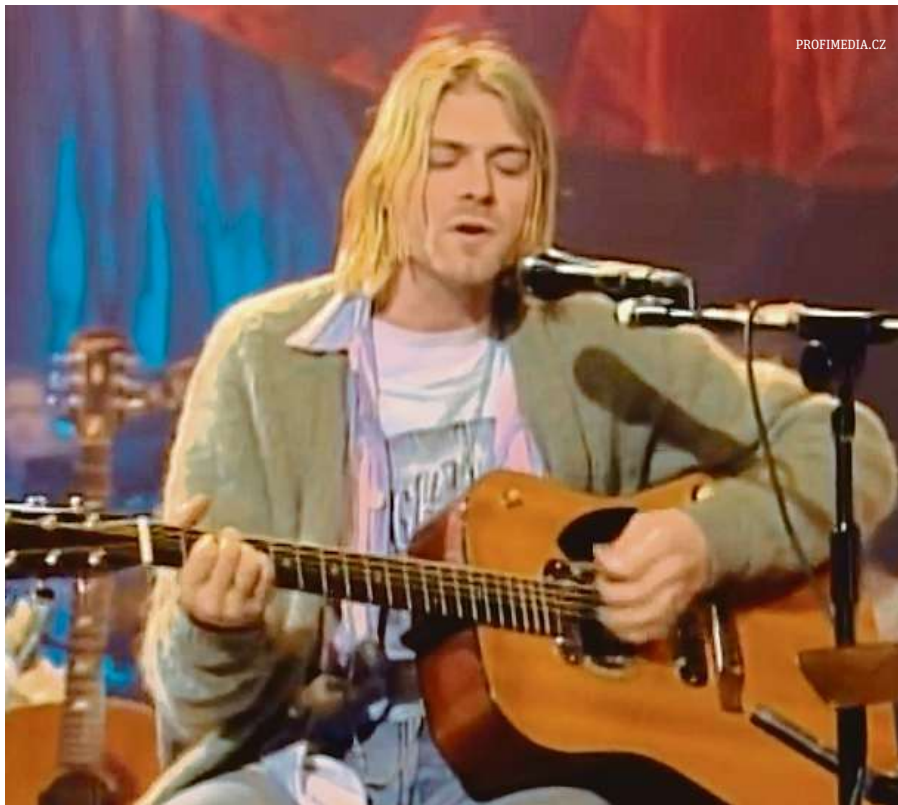
Úřad práce ČR

DALŠÍ INFORMACE LZE NAJÍT ZDE:

www.mpsv.cz/mop / www.uradprace.cz

Až za milion

Akustická kytara, s níž nahrával zpěvák Kurt Cobain slavný akustický koncert, který následně vyšel jako album MTV Unplugged in New York, by se mohla prodat až za milion dolarů (25,45 milionu korun). Uvádí to aukční síň Julien's Auctions, která dražbu plánuje na 19. až 20. června v americkém městě Beverly Hills. Na kytaru Martin D18E z roku 1959 nahrával Cobain se svou kapelou Nirvana koncert v listopadu 1993, tedy jen několik měsíců předtím, než se zastřelil ve svém domově v Seattlu. Album MTV Unplugged in New York vyšlo po jeho smrti, dosáhlo vrcholu žebříčku Billboard a získalo cenu Grammy. Kytara se prodává i s osuňtým kufrem, uvnitř kterého je také malý semišový pytlík, v němž si Cobain údajně uchovával heroin, na kterém byl ke sklonku svého života závislý. ČTK



PROFIMEDIA.CZ

Čísla dne

1899

Rekonstrukce chaty Libušín na Pustevnách v Beskydech je konečně u konce. Veřejnosti by se měla otevřít po několikaleté rekonstrukci ve druhé polovině července. Chata postavená v roce 1899 podle návrhu architekta Dušana Jurkoviče vyhořela v noci na 3. března 2014, sloužila jako jídelna. Objekt společně se sousedním hotelem Maměnka spravuje Národní muzeum v přírodě, které nyní hledá nájemce obou objektů.

6

Po nucené pauze včera zahájil sezonu také Dlaskův statek u Turnova, který patří mezi národní kulturní památky. V šesti světnicích má novou expozici, která je věnována tradiční podomácké výrobě lidového oděvu v Pojizeří.

Krátce

Na konci května

Divadlo Husa na provázku začne koncem května hrát na dvoře svého sídla na Zelném trhu. Diváci prostor znají jako Alžbětinskou scénu, nové umělecké vedení jej překlátilo na provázek dvůr. Tam 29. května uvedou i odloženou premiéru inscenace Gadžové jdou do nebe. Její zkoušení přerušila pandemie koronaviru. ČTK

„Hrát nebudeme“

I když se už může vracet život i do hledišť divadel, na přílišnou programovou nabídku to nevypadá. Zvláště pro velké scény je limit sta lidí, kdy každý musí sedět vedle volného místa, nereálný. „Za současných epidemiologických opatření hrát nemůžeme,“ říká ředitel pražského Divadla na Vinohradech Tomáš Töpfer. IDNES.cz

Brutal Assault a Basinfirefest. Mají stejný osud, budou až v příštím roce

Festival Brutal Assault rok o rok láká na metalová esa. Letošní 25. ročník měl být skutečným vrcholem. Tisíce posluchačů tvrdě muziky a fanoušků tohoto festivalu si však budou muset rok „odpočinout“. Po dlouhých týdnech čekání a vymýšlení alternativních variant a scénářů organizátoři dospěli k názoru, že za stávající situace je nemožné festival pro rok

2020 uskutečnit, a jeho konání o rok odložili. Nový termín Brutalu je tedy od 10. do 14. srpna 2021. Organizátoři už pracují na zvelebování areálu pevnosti Josefov, kde se akce tradičně koná, a shánějí co nejlepší umělce.

Podobný osud stihl i letošní Basinfirefest. Také ten se z bezpečnostních důvodů kvůli pandemické nákaze posouvá až na rok 2021, jeho

nový termín je od 24. do 27. června. Vstupenky na louku u Spáleného Poříčí na Plzeňsku zůstávají v platnosti.

„Pokud tento ročník měl být takzvaně zahajovací, vězte, že v roce příštím se chystáme šlápnout do pedálů na plný plyn a ukázat vám již celistvou vizi našeho festivalu,“ vzkazují organizátoři všem milovníkům multizánrové akce Basinfirefest. MET

Film Lov. Role se mohou změnit

Lovení lidí jako sport? Děsivá představa, kterou se skupinka „jinak smýšlejících“ jedinců rozhodla vyzkoušet.

Dvanáct lidí se probouzí na mýtině uprostřed lesa. Navzájem se neznají, nevědí, kde jsou ani jak se tam dostali. Netuší, že byli vybráni pro velmi specifický účel... Stali se lovnou zvěří. Kdo a proč je loví? Než si stačí odpovědět, padnou někteří z nich mrtví k zemi. Ti, kteří první salvu ustáli, už tuší, že jim opravdu jde o život a že ti, co po nich

střílejí, nepřestanou, dokud je všechny nezabijí. Normální člověk by takovou situaci neustál, jenže Crystal v podání herečky Betty Gilpinové není normální. Nechce umřít a ve snaze přežít za každou cenu je hodně podnikavá. Tak podnikavá, že se role lovců a obětí můžou nečekaně prohodit...

Jason Blum, producent vrborných hororů, jako jsou Uteč, My a akční série Očiště, a Damon Lindelof, spoluvůdce televizních seriálů Pozůstalí a Ztraceni, přicházejí s mysteriózním thrillerem Lov, který se místy zvrhává v černou komedii. Záleží na divákově naturelu a jeho vztahu k myslivosti.

„Lov je velmi akční, velmi násilná, ale zároveň velmi



Betty Gilpinová se se svou situací nesmíří. UNIVERSAL PICTURES

hravá satira,“ říká jeho scenárista Damon Lindelof. „Nesnaží se divákům diktovat černobílou vidění světa, rozděleného na ty dobré a ty špat-

né. Ukazuje dvě skupiny lidí, které si navzájem nerozumějí, a tak se proti sobě dopustí extrémního násilí. V tomto směru mě hodně inspiroval

Lov

Devadesátiminutový thriller se v originále jmenuje The Hunt. Do českých kin vstupuje zítra.

- Film je mládeži do 15 let nepřístupný a uvidíte ho v angličtině s českými titulky.

- Hrají: Betty Gilpinová, Emma Robertsová, Hilary Swanková, Ike Barinholtz, Wayne Duvall a další.

horor Uteč. Také jsem chtěl stvořit děsivý příběh, který bude mít společenský přesah a zároveň se u něj budete smát,“ dodává Lindelof. MET

BILLA

Nabídka platí od středy 13. 5. do úterý 19. 5. 2020



JSME TU PRO VÁS

A PROTO ZDE VŽDY NAKOUPÍTE
ZA VÝHODNÉ CENY



-28%

Odkolkův pecen
1 kg
dříve 44,90

31⁹⁰



-27%

Mentos
Žvýkačky
30 g, více druhů
dříve 25,90

18⁹⁰

100 g = 63 Kč



-32%

Lacalut aktiv
Zubní pasta
75 ml
dříve 95,90

64⁹⁰

100 ml = 86,53 Kč



-33%

Nescafé Azera
instantní káva
100 g, 2 druhy
dříve 149,90

99⁹⁰



-26%

Giana
Mandarinky
314 ml/175 g
dříve 37,90

27⁹⁰

100 ml = 15,94 Kč



-41%

Rexona
Deo spray
150 ml, více druhů
dříve 84,90

49⁹⁰

100 ml = 33,27 Kč

   www.billa.cz



Sudoku

			4	3	2	7		
			1			8	9	4
			7					6
	4					5	1	
5								8
	8	7					2	
2						9		
4	7	6				3		
			1	2	4	7		

Napište svou bublinu



Luštěnka

Doplňte do obrazce všechna slova. Tajenka je v označených políčkách.

3 – ANO, HBO ○○○○○○⁴○○○

4 – DRUH, KLON, PEŘÍ ○○○○○○○○

5 – ADEPT, ETAPA, LOUŽE, TRAST ○○○○○○²○○○

6 – CÍRKEV, FLAKON, SKIČÁK, SUDOKU ○○○¹○○○○○○○○

7 – VIADUKT ³○○○○○○○○⁵○○○○

10 – KRÁLÍKÁRNA, ŽALOSTNOST ○○○○○○○○○○

1 2 3 4 5

Počasí

DNES	ZÍTRA	PÁTEK	SOBOTA
10/14 °C	10/14 °C	12/16 °C	12/16 °C

Teplotní rekordy: ↓ 1,9 °C (1876) ↑ 30,8 °C (1945) Bio: ❤️❤️❤️



NAPADÁ VÁS VTIPNÝ POPISEK?
Napište bublinu a reagujte na sloupek na: www.facebook.com/denikmetro

TV tipy

ČT1	ČT2	Nova	Prima	Óčko
<p>16.00 To je vražda, napsala IX</p> <p>16.45 Cestománie</p> <p>17.15 AZ-kvíz</p> <p>17.40 Černé ovce</p> <p>18.00 Události v regionech</p> <p>18.25 Kde domov můj?</p> <p>19.00 Události</p> <p>19.56 Branky, body, vteřiny</p> <p>20.10 Případy 1. oddělení (19/22) Tělo. Krimiseriál (ČR, 2013)</p> <p>21.15 Nemocnice v první linii</p> <p>21.40 Fany Drama (ČR, 1995)</p> <p>23.20 Jseš mrtvej, tak nebřeč (1/2) Krimidrama (ČR, 2010)</p> <p>00.40 AZ-kvíz</p> <p>01.05 Máte slovo s M. Jílkovou</p> <p>02.10 Dobré ráno</p>	<p>16.25 Zsvěcení</p> <p>16.50 Ženy třetí říše</p> <p>17.45 Evropa dnes</p> <p>18.15 Divočina bez hranic (8)</p> <p>18.45 Večerníček</p> <p>18.55 Francouzská akrobacie na českých letadlech</p> <p>19.20 Francie s ozvěnou domova</p> <p>19.40 Postřehy odjinud</p> <p>19.50 Zprávy v českém znakovém jazyce</p> <p>20.00 Kamera na cestách. Podivuhodná Asie – Singapur</p> <p>20.55 Na cestě po severu Indie</p> <p>21.20 Hledání ztracených světů (5/6)</p> <p>21.50 Útěk na Maledívy</p> <p>22.45 Gomora IV (4/12)</p> <p>23.30 Zločin jménem Katyn</p>	<p>16.00 Dr. House V (11)</p> <p>17.00 Odpolední Televizní noviny, Sportovní noviny</p> <p>17.30 Co na to Češi</p> <p>18.20 Comeback</p> <p>18.55 Comeback</p> <p>19.30 Televizní noviny, Sportovní noviny, Počasí</p> <p>20.20 MasterChef Česko</p> <p>21.30 Nova je s vámi</p> <p>22.25 Výměna manželek IX</p> <p>23.40 Dr. House V (11)</p> <p>00.30 Můj přítel Monk III (12)</p> <p>01.20 Můj přítel Monk III (13)</p> <p>02.00 Víkend</p> <p>03.05 Co na to Češi</p> <p>03.45 Ordinace v růžové zahradě 2 (697)</p> <p>04.45 Novashopping</p>	<p>16.30 Krimí zprávy</p> <p>16.50 Policie v akci</p> <p>17.40 Prostřeno!</p> <p>18.55 HLAVNÍ ZPRÁVY</p> <p>19.55 SHOWTIME</p> <p>20.05 Počasí</p> <p>20.15 Modrý kód (253) Spolupráce. Seriál (ČR, 2020)</p> <p>21.35 Show Jana Krause</p> <p>22.30 Temný Kraj (7) Pekelníci (1/2). Krimiseriál (ČR, 2016)</p> <p>23.45 Policie v akci</p> <p>00.35 Policie v akci</p> <p>01.30 Walker, Texas Ranger VI (19)</p> <p>02.15 Jake a Tlustoch V (22)</p> <p>03.10 Prostřeno!</p> <p>04.30 Pohoda u krbu</p>	<p>06.00 Ranní fresh</p> <p>09.00 Zpátečka</p> <p>10.00 Óčko hity</p> <p>10.30 Zažeh nudu s Óčkem</p> <p>10.35 Óčko hity</p> <p>14.00 Óčko trendy</p> <p>14.30 Zažeh nudu s Óčkem</p> <p>14.35 Óčko trendy</p> <p>15.00 Smartmania</p> <p>15.05 Óčko trendy</p> <p>15.30 Můj Mixxxer</p> <p>17.00 Óčko hity</p> <p>18.00 Zažeh nudu s Óčkem</p> <p>18.05 Óčko hity</p> <p>19.00 Moje desítka</p> <p>20.00 Óčko hity Klípy nonstop</p> <p>21.00 CZ & SK</p> <p>22.00 Óčko flirt</p>

MARTIN DANEŠ

BRETAŇSKÝ PŘENAŠEČ



Sloupek

BOJE S ŽIVLY

Za mého dětství nabízelo televizní zpravodajství rok co rok napínavou show s názvem boj o zrno. Začínala koncem července a vrcholila na přelomu srpna a září. Hlasatelé s kombajny chroustajícími obilným lán na pozadí obrazovky denně vzrušeným hlasem uváděli aktuální čísla sklizených hektarů. Jako každý boj – i tento provázela nejistota a v případě deště se bitva protáhla.

Nakonec vždycky vše dobře dopadlo a divák směl vydechnout úlevou: pšenice byla sklizena do posledního klasu a socialistické zemědělství podalo další důkaz o své znamenité výkonnosti!

Poslední dobou mám pocit deja vu, když v souvislosti s epidemií covid-19 vidím moderátory televizních zpráv denně ohlašovat aktuální počty nemocných, uzdravených a mrtvých. Že je srovnávaní sklizeného obilí s obětmi nebezpečného viru projevem cynismu? Pro-
 miňte, ale nejsem to já, kdo epidemií změnil v televizní reality show „boj

Citát

Promiňte, ale nejsem to já, kdo epidemií změnil v televizní reality show.

s virem“! V obou případech pokrývá boj delší období, během něhož se člověk tak či onak poměřuje s přírodou, a figuruje zde tak řada neznámých.

Za Husáka se ale v letních televizních zprávách o zrno válčilo denně pár minut; dnešní zpravodajství je už dva měsíce monotematické: koronavirem začíná, koronavirem pokračuje a koronavirem končí.

Než se z toho vyhrabeme, poznamená nás to tak, že svou letní nabídku zmrzlinaři zřejmě doplní o koronavirovou... Uvidíte, jak půjde na dračku! Samo sebou jen v případě, že mezitím ministerstvo zdravotnictví nezakáže zmrzlinaře.

www.martindanes.com

Anketa

f Co děláte pro svůj kvalitní spánek?



Jana Květoňová
Mně zabírá mléko se skořicí. Už léta. Ale studené!

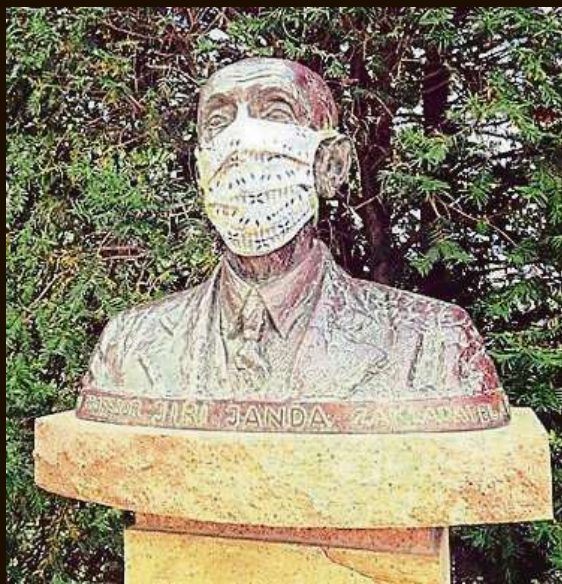


Jakub Stupka
Chce to vyvětraný prostor a čisté povlečení.

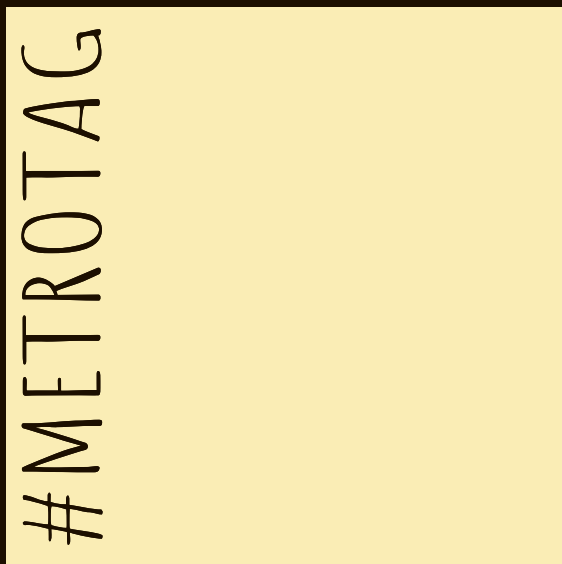


Martin Kormaňák
Doporučuju vydatný sex před spaním, a třeba i dva.

@mojemetro



Dobry den, seznamte se s profesorem Jiřím Jandou (1865–1938), vášnivým ornitologem a zakladatelem pražské zoo. I s módní rouškou jej zvečnil **@fotograf_david**. Oceňujeme také tagy **#denikmetro #mojemetro #canon #praga #europe #prag #instatravel #travelphotography #photography #instagood**.



Tohle je místo na váš vzkaz pro ostatní čtenáře deníku Metro. Pište, kreslete, přijemněte někomu den. Výtvar vyfote a sdílejte na vašem Instagramu, tagujte #METROTAG. Otiskneme ho v novinách!

Dopisy a vzkazy

Zrodila se nová mediální hvězda

Nedokážu pochopit, co žene člověka, který se uzdravil z nemoci covid-19, aby měl potřebu stále dokola se vyjadřovat o průběhu své choroby. Místo toho, aby byl rád a vděčný, že se uzdravil, téměř denně se objevuje v bulvárních časopisech a lituje se. Do dnešních dnů se uzdravilo naštěstí více než 4700 osob, ale nikdo z nich nešíří špatnou náladu ve společnosti, neboť už všichni máme plně zuby dlouhotrvajících opatření. Cožpak nestačí, že sám nakazil určitý počet lidí? Jestli ho žene vidina výdělků od bulvárních plátků, medializace..., netuším. To ví on sám. Možná se zrodila nová mediální hvězda, která si nakonec zahraje i v nějakém nekonečném seriálu.

TOMÁŠ VOJÁČEK, PRAHA

dopisy@metro.cz,
www.facebook.com/denikmetro

V dopisu uveďte jméno a adresu. Metro si vyhrazuje právo editovat dopisy.

Řešení sudoku

9	6	8	4	3	2	7	5	1
7	2	3	1	6	5	8	9	4
1	5	4	7	9	8	2	3	6
3	4	2	8	7	6	5	1	9
5	1	9	3	2	4	6	7	8
6	8	7	9	5	1	4	2	3
2	3	5	6	8	9	1	4	7
4	7	6	5	1	3	9	8	2
8	9	1	2	4	7	3	6	5

Řešení luštěnky

VODKA

Komiks

F POHODĚ
:o)

Sokrates

A. Židkova





ČEŠI ŽIVOTNÍ POJIŠTĚNÍ SPÍŠE PODCEŇUJÍ, PŘITOM MŮŽE ZNAMENAT ZÁCHRANU RODINNÉHO ROZPOČTU

Mnoho obyvatel České republiky si raději pojistí auto, byt nebo drahou elektroniku, než aby si uzavřeli životní pojištění a zajistili tak nejen sebe, ale i svou rodinu. Základním posláním pojištění osob je totiž zabezpečení sebe a rodiny proti nenadálým životním událostem nebo závažné změně postavení pojištěného. Může to být například dlouhodobý výpadek příjmu v důsledku těžké nemoci nebo komplikovaného úrazu či kompenzace v případě smrti pojištěného.

Co za nižší propojištěností vězí? Mnoho lidí netuší, co má od svého životního pojištění vlastně očekávat, jaké potřeby jim má pokrýt. Petr Koblížek, garant pojištění osob v České asociace pojišťoven, k tomu říká: „Velmi silné konkurenční prostředí pojišťoven v oblasti životního pojištění dává klientům možnost výběru z tolika produktů, že jim mnoho z nich může připadat v podstatě stejné, bojí se, že si vyberou špatně, nebo nemají čas ani chuť si nabídky detailně prostudovat a rozhodnout se.“ Upozorňuje ale také na to, jak může být uzavření životního pojištění pro mnoho lidí v různých situacích zásadní: „Účelem životního pojištění je poskytnutí pojistné ochrany pro případ, že nastanou nejrůznější nepříjemné situace, které nás mohou během života potkat, a to nejen pojištěnému, ale i jeho

příjmu a i krátkodobá pracovní neschopnost jí může způsobit existenční finanční potíže, například při splácení hypotéky či plnění dalších finančních závazků.

Záhada jménem pojistná částka
Když se lidé rozhodují, jak správně nastavit své životní pojištění, řeší především, jakou výši pojistné částky si mají zvolit. Petr Koblížek upozorňuje: „Mimo jiné je při volbě výše pojistné částky důležité zvážit, jaký cíl má uzavření životního pojištění plnit. Je-li jím například pokrytí závazků, kterým rodina, ale i jednotlivec měsíčně musí dostát, musí si stanovit, jaká částka bude dosta-

Rada rodičů uvažuje o pojištění svého dítěte před nástupem do školy, důvodem je fakt, že k mnoha dětských úrazů totiž dochází právě ve škole.

tečná, aby uhradil například splátky hypotéky, leasingové splátky či zaplatil nájem i s náklady na energie a ostatní náklady běžného chodu domácnosti.“ Dále dodává:



blízkým, typicky v případě dlouhodobé nemoci, invalidity nebo úmrtí.“ Životní pojištění si nejčastěji uzavírá živitel rodiny, na jehož příjmech a tím i na jeho dobrém zdraví je závislá celá rodina a její životní úroveň. Životní pojištění je však vhodným řešením i pro zaměstnanou matku pro případ, kdy v jejím životě dojde k výpadku

„Ideální je zvolit takový produkt životního pojištění, který lze v průběhu pojištění měnit. Životní pojištění může být opravdu velmi variabilní. Klient se může rozhodovat o změně jeho parametrů i v průběhu pojištění, např. má možnost právě snižovat či zvyšovat pojistnou částku či pojistné, přidávat či odebrat připojištění, může dokonce měnit i pojistnou dobu, jednoduše



prizpůsobuje životní pojištění své momentální potřebě a aktuální životní situaci.“

Proč je důležité pojištění pro děti?
Rada rodičů uvažuje o pojištění svého dítěte před nástupem do školy, důvodem je fakt, že k mnoha dětským úrazům totiž dochází právě ve škole. Pojišťovny však nabízejí vedle typického samostatného úrazového pojištění dětí také produkty životního pojištění, kdy zároveň dochází i k vytváření finanční rezervy. „Pokud chce klient své dítě zabezpečit pro případ, že by se mu něco stalo, měl by volit speciální produkty určené dětem, jejichž škála je na našem pojistném trhu rovněž široká. Vedle krytí nejrůznějších rizik, která mohou naše děti potkat, je nespornou výhodou u těchto druhů pojištění pak výplata finančního obnosu při dožití se konce sjednané pojistné doby, kterou náš potomek může využít jako vítaný vklad do startu svého samostatného života,“ uvádí Petr Koblížek.

V rámci životního pojištění dětí lze tedy sjednat kombinaci pojistné ochrany dítěte a rodiče s tvorbou finanční rezervy. Základní složkou tohoto pojištění je vždy krytí rizika smrti pojištěného (rodiče nebo jiné dospělé osoby) a rizika dožití se konce pojistné doby. Tento typ pojištění také umožňuje krytí rizika úrazu a závažných onemocnění dospělých osoby nebo dítěte, případně i dalších připojištění. Vyplacené finanční prostředky z těchto rizik lze využít např. na vyrovnání ztráty ušlého výdělku, jež rodiči vznikne v důsledku ošetřování dítěte při léčbě úrazu nebo závažné nemoci.

Pojištění dítěte by mělo být krytí trvalé následky úrazu, nastavení by mělo

být odpovídající závažnosti možných trvalých následků. Dále pojistná smlouva může krytí i riziko vážných nemocí. Pojišťovny v mnoha případech vylučují z pojistného plnění vrozené vady dítěte, ale na trhu existují i produkty životního pojištění pro dospělé, které kryjí riziko narození dítěte s vyjmenovanými vrozenými vadami. Některé pojišťovny nabízejí i krytí invalidity dítěte z důvodu psychických příčin, které jsou častým důvodem dětské invalidity a většina pojišťoven je má ve výlukách. Některé pojišťovny nabízejí také krytí výpadku příjmu, pokud musí rodiče pečovat o dítě.

Odečtete si životní pojištění z daní a nechte si přispívat od zaměstnavatele

Lidé, kteří si platí životní pojištění, si mohou jednak odečíst určitou částku z daní, a někteří zaměstnavatelé dokonce svým zaměstnancům na životní pojištění přispívají. Tyto dvě výhody mají samozřejmě svá pravidla a v druhém případě záleží zcela na zaměstnavateli, zda tento příspěvek svým pracovníkům nabídne. Nicméně odečíst si určitou částku z daní díky životnímu pojištění může každá fyzická osoba, která splní dané podmínky. Odpočet je možné uplatnit za celý kalendářní rok a od základu daně je možné odečíst vlastní příspěvky na smlouvu až do výše 24 000 Kč. A jak tuto daňovou výhodu uplatnit? Na začátku každého roku pojišťovny zasílají potvrzení o zaplaceném pojistném za uplynulý rok, toto potvrzení je potřeba předložit ve mzdové účtárně zaměstnavatele.

Se životním pojištěním byste měli průběžně pracovat

Životní pojištění nám nemůže vrátit zdraví, ale může další život podstatně ulehčit. Pokud je nastaveno správně. A podle průzkumu, který si Kooperativa nechala zpracovat, tomu tak často bohužel není. Jak upozorňuje Petr Procházka, ředitel Úseku pojištění osob v Kooperativě, nastavení pojistných částek a pojistných rizik by se mělo upravovat dle aktuální životní situace klienta.

Jak by tedy měl klient své pojištění nastavit, aby splnilo účel?

Nedávno jsme upravili našeho PRŮVODCE, ve kterém poradci podrobně analyzují potřeby klienta. Na základě analýzy pak

navrhnou doporučenou pojistnou ochranu a rozsah pojistného krytí, tedy rizika i částky, na které by měl klient pojištění uzavřít. Postupujeme-li pak podle těchto parametrů a doporučení při sjednání po-



jistné smlouvy, má klient jistotu kvalitního a odpovídajícího pojištění. Když budeme konkrétní, tak pro klienta, kterému vyhovuje život single a neplánuje rodinu, je pojištění pro případ smrti nejspíš zbytečné. Ale pokud je čerstvý otec novorozence? Pak by jeho pojištění smrti mělo toto dítě zajistit na nezbytné

minimum až do doby jeho prvního výdělku. Zamyslet by se měli i ti, co už mají pojištění sjednané a jsou například čerství rodiči. Navýšit, upravit si limity nebo sjednat nová připojištění mohou kdykoliv.

Uvědomují si klienti, že stačí málo a mohou se dostat do vážných finančních problémů?

Například s infarktem myokardu se ve svém okolí setkalo 60 % Čechů, ale připojištěno ho má jen 34 % klientů. Přitom průměrná doba léčení po komplikovaném infarktu trvá i několik měsíců. Což je doba, po kterou vám výrazně poklesne příjem. Navíc se velmi pravděpodobně přidají omezení v běžném životě, která nastanou po doléčení. Ve vyspělých zemích je celkové vnímání následných dopadů takového onemocnění akceptováno mnohem

odpovědněji a s vysokým důrazem. Proto se Kooperativa trvale a dlouhodobě snaží o závažných onemocněních a jejich dopadech detailně informovat, podporovat jejich prevenci a zatraktivňovat možnost jejich pojištění.

Jakým způsobem, nabízíte nějakou slevu?

Ne, systémem přímých slev jít rozhodně nechceme, nabízíme ale u některých připojištění zvýhodněné, dvojnásobné plnění, díky kterému chceme pojištěným v případech potvrzené onemocnění usnadnit celkovou rekonvalescenci a léčbu. Aktuálně všem, kteří si od 1. května do 31. července 2020 nově sjednají pojištění vážných nemocí a úrazů v rámci kteréhokoliv pojištění typu FLEXI, nabízíme potenciální výhodu výplaty dvojnásobku pojistné částky až do výše 1 milionu Kč v případě vzniku infarktu myokardu. Naše nabídka platí u nových pojistných smluv i u dodatků ke stávajícím smlouvám.



**Dobře víme,
že i srdce
občas potřebuje
pomoc**

Proto nyní s FLEXI nabízíme **2x víc** v případě infarktu myokardu, který postihuje muže pětikrát častěji než ženy.

www.flexi.cz

flexi
životní pojištění

Kooperativa
VIENNA INSURANCE GROUP

Pro život, jaký je

Po každé noci přijde den. A na hvězdárně už začíná svítat!



Přestože je brněnská hvězdárna osm týdnů zavřená, neznamená to, že její návštěvníci přišli informace z vesmírného světa. Do online „prostoru“ vysílá planetárium na Kraví hoře neúnavně každý den. Večer, co večer, odpovídají pracovníci hvězdárny na youtube kanálu na zásluhné otázky z astronomie. V neděli po setmění ředitel Jiří Dušek provází posluchače Českého rozhlasu Brno noční oblohou v pořadu Sedmikrásky na nebi. A že se nemůžete usadit křesla jednoho z nejmodernějších digitárií v Evropě? Zkuste se podívat na úžasné vzdělávací pořady ze své vlastní pohovky... od pátku 15. května se dokonce můžete vrátit osobně i na Kraví hory. „To, že máme zavřeno, přece neznamená, že se svět přestal točit. A my v žádném případě nechceme rezignovat na to, co je naším posláním – motivovat děti i jejich rodiče k zájmu o vědu a techniku. Tu vědu a techniku, která zachraňuje naše životy a svět dělá tak báječným místem pro život,“ říká v rozhovoru Jiří Dušek, ředitel Hvězdárny a planetária Brno.

Hvězdárna a planetárium Brno, stejně jako ostatní instituce v Česku, má od poloviny března zavřeno. Jak se cítíte v prázdném prostoru, kterým denně prošlo na tisíc dětí i dospělých návštěvníků?

Byl to samozřejmě nezvyk a v první chvíli doslova šok. Zakládáme si na tom, že brněnská hvězdárna má pro každého dveře otevřené téměř nonstop – ať už chcete zažít 3D procházku vesmírem ve špičkovém digitáriu, nebo si odskočíte z procházky na záchod a jen tak mimochodem se podíváte na výstavu vesmírných krás. A teď už k nám osm týdnů nevstoupila ani noha... Kromě našich pracovníků, samozřejmě.

Samozřejmě to neznamená, že se nudíme a koukáme smutně do prázdných stěn. Naopak. V této době je více, než kdy jindy, nutné spustit vše, o čem jste dlouho uvažovali a neměli jste na to čas... a možná i odvalu. Naštěstí se teď promijí i punková řešení, a tak jsme se do toho vrhli po hlavě. První týdny jsme věnovali opravám a úpravám samotné budovy. Opravili jsme prošoupanou podlahu, předělali šatnu, vyčistili projekční plochu digitária, zlepšili v něm akustiku... Naši zaměstnanci se soustředili na dokončení programů, které budeme nabízet na podzim. Pustili jsme se do streamování, natáčení videí. Zpřístupnili jsme naučné pořady... Zatím to vypadá, že jsme naše příznivce neztratili, ale přes-

to se už nemůžeme dočkat toho, až opět uvidíme naše návštěvníky v této krásné neofunkcionalistické budově... ať už to bude v třetinovém nebo poloviční počtu. Je to tak. Po každé noci přijde den a my právě prožíváme svítání.

Víte už kdy a za jakých podmínek otevřete?

Připravujeme se na otevření už od pátku 15. května odpoledne. Na rozjezd budeme do sálu digitária, který má kapacitu téměř dvě stě lidí, pouštět padesát návštěvníků. Navíc ale za symbolické vstupné 50 korun. V tuto chvíli to vypadá, že do konce května budeme promítat pouze 2D snímky, od června pak spustíme digitárium naplno i s 3D technologií.

Na co se návštěvníci můžou v květnu těšit?

Jako první uvedeme v obnovené premiéře představení Zrození planety Země 2D. Díky tomuto snímku se můžete vydat po stopách stvoření – nahlédnete do kuchyně, ve které se uvařilo nejen Slunce, ale celá Sluneční soustava. Představení využívá pokročilé vizualizace založené na astronomických pozorováních a nejnovějších poznatcích vědců napříč odvětvími. Myslíme samozřejmě i na děti, pro které bude určena pohádka Se zvířátky o vesmíru.

A v dalších měsících?

Připravujeme představení o nejkrásnějším městě – BRNO 360, ve kterém uvidíte naprosto jedinečné záběry jihomoravské metropole. A já jsem velmi hrdý na to, že tento krásný dokument je z velké části prací našich zaměstnanců, kteří jej stíhají a finalizují právě v těchto „klidných“ dnech. Po prázdninách se můžete těšit na film o nejrezavější planetě – MARS 3D, později uvedeme příběh o souboji největší a nejpodivuhodnější planety – Titání Sluneční soustavy 3D.

Když už jsme u těch prázdnin. Kvůli zákazu cestování to vypadá, že hodně Čechů bude hledat zábavu v naší zemi. Připravujete se na tento boom?

Samozřejmě se budeme řídit tím, jaká bude situace. Prioritou však bude nabídnout v letních měsících chytrou zábavu nejen pro rodiče s dětmi, a to i za cenu, že my budeme v práci trávit mnohem víc času než obvykle. I proto jsme se nyní spojili s dalšími vědecko-vzdělávacími centry v Brně i jižní Mora-



vě – jako například VIDA! science centrum nebo Archeopark Pavlov... a připravujeme plán pro ty, kteří chtějí strávit „chytré prázdniny, v chytré karanténě, v chytrém regionu“. Detaily si ještě chvíli nechám pro sebe, ale už nyní můžu slíbit, že prázdniny doma nemusí být vůbec nuda a že tyto prázdniny budou nezapomenutelné...

Vypadá to, že na Kraví Hoře bude opět živo... před pár dny jste také společně s VIDA! science centrem začali rozdávat 13 tisíc vstupenek lidem, kteří v době „koronaklidu“ udržovali chod nemocnic i celého města...

Už od začátku, kdy jsme byli svědky těchto historicky bezprecedentních událostí, jsme se s kolegou Lukášem Richterem z VIDA! science centra, shodli na tom, že budeme chtít poděkovat těm, kteří stojí „v první linii“. I tato krize potvrdila to, co jsme věděli – dobří lidé jsou ještě lepšími... Například my jsme si nyní ověřili, jak je důležité mít za zády město a kraj, kteří si zakládají na vzdělanosti, a tedy i chytrosti svých obyvatel. Zatímco v jiných regionech science centra podobná těm brněnským volají o pomoc a hrozí jim krach, náš zřizovatel má pro nás pochopení a fandí nám. A toho si samozřejmě vážíme.

Nechcete na závěr něco vzkázat našim čtenářům?

Jenom stručně. Klikněte prosím na www.hvezdarna.cz a vydejte se do vesmíru, co nejdříve. Děkuji za všechny pracovníky Hvězdárny a planetária Brno. Po každé noci přece přijde den.





Hvězdárna
a planetárium
Brno

PO KAŽDÉ NOCI

PŘIJDE DEN

Hvězdárna a planetárium Brno je zpátky. Díky!

 www.hvezdarna.cz



jihomoravský kraj



Hvězdárna a planetárium Brno je příspěvkovou organizací zřízenou statutárním městem Brnem.

SVJ se už mohou „scházet“ na dálku

Jak a kde se bude hlasovat? Pro česká „esvéjčka“ to byl během stavu nouze problém.

Zákaz shromažďování a vyhlášení nouzového stavu kvůli onemocnění covid-19 se dotkl také bytových domů – společenství vlastníků jednotek (SVJ). Těch jsou v České republice desítky tisíc. Před výbory vyvstal problém, jestli a jak zorganizovat jarní shromáždění a odhlasovat naplánované kroky do doby, než vláda schválí nový navrhovaný zákon umožňující zasedání také tehdy, pokud toto jinak nepřipouští stanov SVJ. Nový zákon, který to umožňuje, byl koncem dubna našestí přijat.

Ve standardním režimu, jaký byl před stavem nouze, statutární orgán společenství svolává shromáždění. Pokud není usnášeníschopné, lze v souladu s paragrafem 1210 odst. 1 občanského zákoníku hlasovat o stejných otázkách

mimo zasedání shromáždění korespondenčně, takzvaně per rollam. Toto korespondenční hlasování je velmi jednoduché. Člen společenství dostane obálku s návrhem, o kterém se rozhoduje. Zvolí z možností: souhlasím, nesouhlasím, zdržel jsem se. A arch poštou odešle zpět výboru, respektive osobě, která měla právo hlasování per rollam svolat. Tím je odhlasováno.

Společenství vlastníků, která tuto úpravu ve stanovách dosud neměla, byla do doby přijetí zákonné úpravy paralyzována. Hlasovat per rollam nesměla ani během nouzového stavu. Platnost takového rozhodnutí by mohl kterýkoli z vlastníků napadnout právě s poukazem na to, že stanovy hlasovat mimo zasedání shromáždění neumožňují.

„Vláda na současnou situaci zareagovala návrhem zákona, který po dobu trvání mimořádného opatření zavádí možnost rozhodovat formou mimo zasedání shromáždění i tehdy, pokud to nepřipouští stanov. Není tedy nutné čekat na shromáždění, které je neusnášeníschopné a pře-

Vlastníci v Česku

68

V ČR je momentálně přes 68 tisíc společenství vlastníků jednotek. V jejich majetku je téměř 1,7 milionu bytových jednotek. Žije v nich přes 3,5 milionu lidí. Ve výborech SVJ je v současnosti přes 186 tisíc členů, jejich průměrný věk je 53 let.

devším nesvolatelné,“ vysvětluje aktuální situaci Michal Klusák, advokát a hlavní partner Klusák Advokátní Kancelář – Law Firm, která se na SVJ a bytová družstva specializuje.

Společenství vlastníků, která ve stanovách už měla možnost hlasování per rollam rozšířenou nad rámec paragrafu 1210 odst. 1 občanského zákoníku, ale bylo velice málo. Před úpravou tohoto zákona (č. 191/2020 Sb.) se jednalo jen o osm procent společenství vlastníků, která měla stanov upraveny tak, aby se mohlo hlasovat i bez účinnosti očekávaného zákona. **PAVEL HRABICA**



Roušky nesou miliony

Písecká firma Nanospace, která kvůli koronaviru začala vyrábět nanoroušky, jich za letošní květen dodá dvě tisíce pro ministerstvo vnitra. S novým obchodním partnerem spustila automatizovanou linku s denní kapacitou 10 tisíc roušek. Limitující je nedostatek nanomembrán a netkaných textilií. Nanospace získala na začátku pandemie zdarma membrány od firmy Pardam z Roudnice nad Labem. Minulý týden se s ní dohodla, že membrány od ní bude odebírat dlouhodobě. Za celý loňský rok měla Nanospace obrát tři miliony korun, letos je v souvislosti s dopady koronaviru utržila už za první čtvrtletí. **ČTK**

Dovolená. Nové pojištění pro turisty

Letošní sezona bude rokem tuzemské dovolené. O tom nepochybovali v Pojišťovně VZP (PVZP). Vytvořili proto nový produkt Český turista, který kryje všechna rizika, která mohou na cestách potkat pěšího turistu, cyklistu, motorkáře, ale i vodáka.

Pojištění obsahuje nejenom úrazové pojištění a pojištění odpovědnosti, ale i spoustu dalších vychytávek. „V pojištění jsme zkombinovali všechny varianty, které při poznávání Česka mohou jednotlivci i celou rodinu potkat,“ říká Halina Trsková,

místopředsedkyně představenstva PVZP.

Součástí je například cykloasistence, díky které se cyklista může na cestách spolehnout na opravu defektu nebo svoz do cykloservisu, ale třeba i odvoz dětí do penzionu nebo k babičce v případě vlastní hospitalizace. Pro případ poruchy nebo nehody automobilu či motorčky funguje autoasistence v rámci pojištění Bezstarostná jízda. Český turista zahrnuje i pojištění kauce při půjčení kola nebo kánoe a také všech osobních věcí včetně elektroniky. **PH**

Krátce

Vybírají více

Český pojistný trh v prvním čtvrtletí 2020 přes nástup koronaviru pokračoval v růstu. Pojišťovny vybraly podle sdělení České asociace pojišťoven na pojistném 36,6 miliardy ko-

run. To je meziročně o 5,6 procenta více. Loni trh vzrostl o 5,7 procenta na 136,7 miliardy korun. Životní pojištění stoupl o 2,7 procenta, neživotní pojištění o sedm procent. Pokles nastal v pojištění léčebných výloh. **ČTK**

Jídlo až do domu

120

O 120 procent stouply v Česku platby za doručování potravin domů v porovnání s dobou před vypuknutím pandemie nového typu koronaviru.

INZERCE

Aktuální nabídky práce na **jobDNES.cz**

Referent oddělení hospodaření s majetkem

Zajišťuje správu a údržbu svěřeného nemovitého majetku MČ Praha 7. Veškeré požadavky pro výkon funkce a poprávkové řízení jsou zveřejněny a na www.praha7.cz v rubrice volná místa. pouzarovae@praha7.cz

Více na www.jobdnes.cz/detail/UDTNVF



Městská část Praha 7

Pověřenec pro ochranu osobních údajů ÚMČ

Praha 18 přijme zaměstnance na pracovní pozici "pověřenec pro ochranu osobních údajů". Více na www.praha18.cz. Kontaktní osoba: Hana Klingerová, tel.: 284 028 172, e-mail: hana.klingerova@letnany.cz

Více na www.jobdnes.cz/detail/FSXBIR



Městská část Praha 18

Bezpečnost, ostraha

PRACOVNÍK OSTRAHY - OZP - Benátky nad Jizerou II
SPECIALISTA BOZP A PO
Manažer bezpečnosti
TECHNIK BOZP
Bezpečnostní pracovník/ce - hlídač/ka

Více na www.jobdnes.cz

Stavebnictví, projekce, architektura

PROJEKTANT/KA STAVEB S PŘESAHEM DO INTERIÉROVÉHO DESIGNU
PROJEKTANT/KA SE ZÁJMEM O DESIGN PRO STAVBY S DUŠÍ
PROJEKTANT/KA TRADIČNÍCH STAVEB
PROJEKTOVÁNÍ POZEMNÍCH STAVEB A JEJICH INTERIÉRŮ
PŘEDÁK VE STAVEBNICTVÍ

Více na www.jobdnes.cz

Zelený koberec. Snadno a tiše

Venku už se vše pohádkově zelení a počasí si přímo žádá o odpoledne strávené na zahradě. Otevřete dveře, ale ouha – nerovnoměrně vzrostlý trávník až po kotníky vám vmžiku překazí myšlenky o dokonalém pikniku. Jenže přinutit se k řádné údržbě trávníku se někdy může jevit jako nadlidský úkol. Co s tím? Problém možná není v rychle rostoucí zeleni, ale v neoblíbené, hlučné, těžké a neobratné sekačce. Naštěstí i v tomto případě pro vás máme řešení.



Praktická sekačka

Elektrická sekačka Makita ELM3320 exceluje svým tichým elektromotorem, který je zároveň velmi výkonný. I přes své malé rozměry a nízkou hmotnost zvládne posekat plochu až do 400 m².

Ovládání je velice pohodlné díky jednoduchému sklopnému systému rukojeti, sběrnému koši s objemem 30 litrů a integrovanému držáku pro přenášení. Co se týče samotného sekání, jeho výšku si centrálně nastavíte ve třech stupních. Praktickou funkcí navíc je sběr trávy a lis-

tí, díky čemuž bude vaše zahrada vždy perfektně upravená.

Tato tichá a výkonná sekačka nabízí za málo peněz opravdu hodně funkcí, jednoduché ovládání a její šasi je navíc odolné vůči UV záření. Můžete se tedy spolehnout, že s vámi bude ještě dlouhá léta vesele sekát trávník, na podzim sbírat listí a na zimu ji díky malým rozměrům schováte i v nevelkých prostorech. Hledejte ji v internetovém obchodě Mironet, kde stojí pouhých 2150 korun.



Prvotřídní trávník pro dokonalé pikniky



2.150,-

MAKITA ELM3320

tichý a výkonný motor / objem koše 30 litrů
funkce sbírání trávy a listí / 3 výšky sekání

www.mironet.cz

Fajn čistič do každé ruky

Síla páry si hravě poradí se špinou i záluďnými bakteriemi.

Kdo by nechtěl mít perfektně čistý domov? Na zdlouhavé čištění ulpělé špíny ale není čas ani energie.

Pokud již dlouho odkládáte zkrášlení dlaždic, varné desky, digestoře nebo jste nespokojeni s tím, že vaše podlaha už nevypadá „jako za mlada“, máme pro vás tip. Zkuste parní čistič, který si se všemi podobnými nečistotami hravě poradí, a vyhnete se s ním dokonce i použití chemických přípravků. Zní to dobře? Jistěže ano. A jaký parní čistič vybrat?



Vaše hnízdečko se zase zaleskne.

2x MIRONET

Naším favoritem parního čištění je model SC 3 EasyFix od značky Kärcher. K použití je připravený za pouhých 30

sekund a použitelný je téměř všude. Jeho výsadou jsou ovšem tvrdé plochy v domácnosti, které zanechá perfek-

ně čisté a zbaví je 99,99 procenta bakterií.

V balení najdete rozmanité příslušenství, které vám pomůže při každodenní údržbě kuchyně, koupelny, obývacího pokoje, včetně podlah i zrcadel. Snadno se ovládá, umí toho hodně a je také velice skladný – díky systému parkovací polohy nezabere zbytečně moc místa. Potěší i přítomnost dětské pojistky a bezpečnostní ventil, zaručující pohodlnou a bezstarostnou manipulaci s přístrojem.

Parní čistič Kärcher SC 3 EasyFix doporučujeme zakoupit v internetovém obchodě Mironet, kde jej najdete za skvělou cenu 3890 korun. Tak neváhejte a vraťte vašemu domovu jeho zaslouženou krásu.



Krkonoše

Friesovy boudy narazí sudy s vlastním pivem a otevřou hotelové pokoje. Ve výšce 1200 metrů nad mořem, od pondělí 25. května.



Svět medúz se vrací s novým akváriem

Expozice tropických žahavců na střeších obchodního centra Arkády Pankrác se během nouzového stavu rozšířila o stovky nových fluoreskujících medúz. „Přidali jsme i akvárium a zdokonalili videoprojekce,“ doplnil Vojtěch Pluhař, majitel Světa medúz. A dodal, že v samotném medúzariu i přidružené restauraci Bistro medúz platí zvýšená hygienická opatření. Otevřeno je každý den od 9 do 18 hodin.

Knížka. Hrdinkou je i žížalí propadlice

Se šikanou se podle průzkumů během školní docházky setká až třicet procent dětí. To chce změnit nová pohádková kniha Zvířecí škola, která děti hravou formou naučí respektovat a tolerovat odlišnosti ostatních.

Víte, proč kočka vyniká v matematice a papouškoví nejde kotrmelec? Proč křeček krade svačiny a žížala málem propadne z kreslení? V lavicích Zvířecí školy sedává mnoho dalších žáků – třeba nesmělá želva, rošťácký jezevčík či roztržitá slepička. Každý v němčem pokulhává, v jiném zase vyniká a dohromady tvoří úžasně fungující partu. Autorka Jana Nováková se do psaní pustila během rodičovské dovolené. „Sama jsem se v dětství cítila jiná, byla jsem malá



Čtení pro školáčky ARCHIV

a nemotorná,“ říká novinářka a speciální pedagožka.

Kniha plná ilustrací Žanety Bitnerové je určena pro všechny čtenáře od pěti let a jejich rodiče. Na webu vydavatelství www.pointa.cz běží do 10. června předprodej. Rezervaci výtisku je možné podpořit její vydání a získat různé dárky.

Hokejové žně mají svá výročí

Přesně před 19 lety Češi získali potřetí za sebou titul mistrů světa.

V těchto dnech si můžou hokejoví fanoušci místo mistrovství světa ve Švýcarsku alespoň připomenout hned pět zlatých medailí českých reprezentantů.

Psal se 13. květen 2001. Preussag Arena v Hannoveru byla narvaná a čeští příznivci vybuchli nadšením, když David Moravec v prodloužení finále vstřelil vítěznou branku na 3:2 proti Finsku. Bylo to potřetí v řadě, kdy český tým bral na světovém šampionátu zlaté medaile.

O dva roky dříve v Lillehammeru uspěli Češi také proti Fínům a od federálního vítězného derby v Petrohradu uběhne dvacet let zítřka.

Byly to zlaté roky našeho hokeje, vždyť zmíněný „zlatý hatrick“ navázal na senační prvenství z olympijských her v Naganu v roce 1998. Ano, už v 70. letech vyhráli českoslovenští hokejisté třikrát mistrovství světa, ale nebylo to pro sebe.

V úspěšných týmech tehdy na přelomu století byli napří-



Robert Reichel (2001) MAFRA

klad Milan Hnilička, Pavel Patera, Martin Procházka, Martin Ručinský, David Výborný, Robert Reichel, Jiří Dopita nebo František Kučera.

A také v dalších letech nového století se českým hráčům dařilo. V roce 2005 opět zvedali nad hlavu pohár pro mistry světa, tentokrát po vítězství 3:0 nad Kanadou ve Vídni. Od tohoto triumfu uběhne patnáct let pozítří.

Přesně dekáda uplyne od posledního zlata Čechů v sobotu 23. května. Podobně jako v roce 2001 se hrálo v Německu, tentokrát bylo finále v Kolíně nad Rýnem a svěřenci trenéra Vladimíra Růžičky porazili Rusko 2:1. Byl to šestý titul mistrů světa pro Česko po rozdělení. **PAVEL URBAN**

Krátce

V červenci ne

Závod motokrosového mistrovství světa v Lokti nad Ohří se v červenci kvůli pandemii koronaviru neuskuteční. Vedení šampionátu GP České republiky odložilo, nový termín teprve určí.

Jícha by zavedl čas na střelu

Trenér házenkářů Kielu Filip Jícha by uvítal, kdyby německá bundesliga zavedla časové omezení na střelu po vzoru basketbalu. Podle bývalého reprezentanta by to pomohlo atraktivitě házené, s tím ale nesouhlasí šéf tamních rozhodčích.

Sparta nadělovala

Fotbalisté Sparty vyhráli ve dvou přípravných zápasech nad Jihlavou jasně 6:1 a 4:1. O góly Letenských se postaralo devět hráčů, jeden byl vlastní. Útočník Sparty Martin Graiciar si zlomil klíční kost. Baník Ostrava zvítězil nad Vítkovicemi 2:0.

Liga se rozběhne

Fotbalová Fortuna liga bude pokračovat 25. kolem od 26. května. Restart schválili účastníci nejvyšší soutěže na včerejším Ligovém grémium, třináct hlasující bylo pro, tři se zdrželi. Hrát se má do 12. července. Vrací se i druhá liga. **ČTK**



Vettel po sezoně odejde

Čtyřnásobný mistr světa formule 1 Sebastian Vettel se nedohodl na nové smlouvě s Ferrari a po sezoně, která stále neodstartovala, v této stáji po šesti letech skončí. Podle médií nabízel Ferrari Vettelovi novou smlouvu pouze na jednu či dvě sezony a s nižším platem. Němec ale řekl, že nešlo o finance, ale o chybějící harmonii. **AP**

Lyžování. Nováčci i jistota Ledecká

Tereza Nová a David Kubeš jsou nováčky sjezdářských reprezentačních výběrů. Pětičlenné týmy pro nadcházející zimu představil úsek alpských disciplín lyžařského svazu a jejich jasnou jedničkou je Ester Ledecká. Ta v uplynulé sezoně poprvé v kariéře ovládla i závod Svě-

tového poháru, když vyhrála sjezd v kanadském Lake Louise. Ve výběru žen jsou dále slalomářky Martina Dubovská s Gabrielou Capovou, Kateřina Pauláthová a Nová.

Mužskou nominaci tvoří Kryštof Krýžl, Ondřej Berndt, Filip Forejtek, Jan Zabystřan a zmíněný Kubeš. **ČTK**

Kancelář řádkové inzerce: Václavské náměstí 1, palác koruna, Praha 1

Intimní

E.M.A. Europe sro. PO Box 14, Praha 05, 110 05, tech.zaj. Materna, od 18let, 1sms:45Kč, 1min:80Kč včDPH, max. délka hovoru 15 minut, www.ema.cz, www.platmobilem.cz



• **Divoké studentky!** Jsou mladé, zvrhlé a mají to rády tvrdě! Piš SMS ve tvaru 79PLC a text na 909 15 40



• **Jsem vdova** a chybí mi mužská náruč. Mám ráda všechno krásné. Jmenuji se Dáša a je mi 65. Zavolej mi na 909 80 50 40 nebo mi rovnou napiš SMS na číslo 909 15 45 s kódem 84GHS a tvůj text!



Hadrava zamíří do italské Civitanovy

Volejbalista Jan Hadrava (na snímku vlevo) si splnil sen a zahraje si italskou ligu. Český univerzál podepsal roční smlouvu s týmem Lube Civitanova, celkem úřadujících vítězů Ligy mistrů i MS klubů. Přestup osmaadvacetiletého reprezentanta do jednoho z nejlepších celků světa lze považovat za velkou událost. „A doufám, že i herně to bude velká bomba,“ řekl Hadrava. Do Itálie odchází po čtyřletém působení v polském Olsztynu. **ČTK**

Číslo dne

100

Tolik tisíc korun získá vítěz soutěže v soubojích jeden na jednoho pro 24 hráčů Národní basketbalové ligy.

Atletika. Elita až v Monaku

Atletická Diamantová liga by měla začít 14. srpna v Monaku. Zrušen byl totiž mítink v Londýně, který se měl konat 4. a 5. července. Do poloviny října by se mělo uskutečnit 11 mítinků, které mohou mít různé formáty vzhledem k omezením kvůli koronaviru v jednotlivých zemích. Atleti nebudou sbírat body do pořadí disciplín a neuskuteční se ani finále v Curychu. **ČTK**

BRNO IN DUST RIAL

PO STOPÁCH TEXTILNÍHO
PRŮMYSLU

KOLEM PALÁCŮ PRŮMYSLOVÉ
ARISTOKRACIE

O ARCHITEKTUŘE A PŘÍBĚZÍCH



KOMENTOVANÉ PROHLÍDKY / VYHLÍDKOVÝ MINIBUS /
PŘEDNÁŠKY / STEZKY / AKCE A FESTIVALY

www.brnoIndustrial.cz

Pořadatelem projektu je TIC BRNO ve spolupráci s Technickým muzeem v Brně.

B | R | N | O |

TIC BRNO ←

TECHNICKÉ
MUZEUM
V BRNĚ

GO TO BRNO.cz ←

Nový šéf výzkumu

Zakladatel Mezinárodní školy Brno a prezident Nizozemsko-české obchodní komory Pavel Iványi (na snímku) se stal ředitelem Mezinárodního centra klinického výzkumu Fakultní nemocnice u svaté Anny v Brně. Nahradil Gorazda Stokina, který centrum vedl sedm let od jeho vzniku. Ředitel nemocnice Vlastimil Vajdák uvedl, že letos končí grant z Národního fondu udržitelnosti a je jasné, že pro další období nebude pro centrum v takové výši jako předtím.

„S ohledem na to jsem angažoval do funkce manažera, právníka a ekonoma Pavla Iványiho. Nebude mít lehký úkol. Má k dispozici výsledky externího personálního auditu a návrh na restrukturalizaci. Bude muset navrhnout a nastavit fungování centra v dalším grantovém období tak, aby jeho činnost byla co nejefektivnější,“ uvedl Vajdák. Iványi se narodil a vyrůstal v Česku, poté žil 27 let v Nizozemsku, kde i studoval. ČTK



Poplatek se nevybírání

Radnice centrální městské části chce pomoci provozovatelům zahrádek.

Městská část Brno-střed nebude letos vybírat místní poplatky za restaurační zahrádky na veřejném prostranství. Radnice tak chce pomoci provozovatelům, kteří se kvůli koronaviru ocitli v obtížné situaci a finančních problémech. Informaci uvedla mluvčí radnice Brno-střed Kateřina Dobešová. Městská část má ze zahrádek ročně asi pět milionů korun. Výpadek příjmů se zavázalo kompenzovat město Brno.

Brno-střed na svém území ročně povolí přibližně tři stovky restauračních zahrádek.

„V důsledku nouzového stavu a krizových opatření mu-

seli podnikatelé ze dne na den uzavřít své restaurace, kavárny, bary a další provozovny. Rada proto jednomyslně podpořila prominutí poplatku za zahrádky. Doufám, že i tato úleva provozovatelům pomůže opět jejich podniky otevřít,“ uvedl starosta Brna-středu Vojtěch Mencl.

Odpuštění poplatku nezabývá provozovatele povinností mít zahrádku řádně povolenou, upozornila Dobešová. „O povolení restaurační zahrádky si letos požádaly už zhruba dvě stovky provozovatelů. K místnímu poplatku je potřeba se i nyní přihlásit, jeho faktická výše však bude nulová,“ upřesnila mluvčí úřadu. Pokud už podnikatelé poplatek uhradili, dostanou jej zpět.

Město Brno na kompenzaci plateb za zahrádky vyčlenilo šest milionů korun. Většina zahrádek je právě v městské části Brno-střed. ČTK

INZERCE



LOHMANN & RAUSCHER

Společnost Lohmann & Rauscher, s. r. o. patří mezi přední světové dodavatele zdravotnických a hygienických výrobků

hledá do svého týmu vhodné kandidáty / kandidátky na pozice

- dělnice ve zdravotnické výrobě
- mechanik/seřizovač
- švadlena ve zdravotnické výrobě
- pomocná síla při výdeji jídla – dlouhodobá brigáda

Co vám můžeme nabídnout:

- zázemí prosperující mezinárodní společnosti
- čisté pracovní prostředí
- pracovní poměr na dobu neurčitou
- možnost osobního rozvoje, jazykové vzdělávání
- dovolená nad rámec Zákoníku práce
- příplatky nad zákonnou výši
- kooperativní prémie
- prémie na letní dovolenou a Vánoce
- věrnostní odměny
- dotované stravování
- vitamínové balíčky
- tábory pro děti zaměstnanců
- firemní akce a benefity

Bližší informace k pozicím najdete na

<https://www.lohmann-rauscher.com/cz-cs/kariera/nase-nabidka-volnych-mist/>

Neváhejte a kontaktujte nás:

email: Erika.Fejfusova@cz.LRMed.com

tel.: +420 420 544 425 879

Lohmann & Rauscher, s.r.o., Bučovická 256, 684 01 Slavkov u Brna.

Odpad. Někde půjde i pod zem

Brno dá více než osm milionů korun za nové podzemní i nadzemní kontejnery na komunální odpad. Uvedla to Jana Vašíčková z brněnského magistrátu. Stanoviště vzniknou v několika městských částech. Radní souhlasili s investicemi na výstavbu, opravu a úpravu nadzemních i podzemních kontejnerů. Celkem 7,3 milionu poslouží na stavbu deseti podzemních stanovišť.

„Požádaly si o ně městské části Královo Pole, Brno-sever, Brno-střed, Líšeň, Žabovřesky, Maloměřice a Obřany, Medlánky a Ořešín,“ uvedl náměstek primátorky Petr

Hladík, který je zodpovědný za životní prostředí.

Dalších 16 nadzemních stání vznikne v městských částech Bohunice, Brno-sever, Řečkovice a Mokrá Hora, Brno-střed a Medlánky. Město na to uvolní přes milion korun. Lidovci v čele s Hladíkem už loni přišli s tím, že by město mohlo dát ročně několik milionů na vznik podzemních kontejnerů. Jsou už například v centru u hlavního nádraží, na Moravském náměstí nebo na Zelném trhu. „V některých ulicích stojí tolik sběrných nádob, že se dá mluvit o popelnicovém smogu,“ uvedl tehdy Hladík. ČTK

**EKOLOGICKÁ
LIKVIDACE VOZIDEL**



Odtah + doklad o likvidaci zdarma – ihned
výkupní cena dle hmotnosti vozidla

Volejte po - pá od 8.00 do 16.00 hodin – 724 731 959
NONSTOP – 731 566 786, www.ib-met.cz

Agrofert v září zavře pekárnu, propouštění se týká 160 lidí

Areál podniku Delta v Brně Horních Heršpicích nabídne koncern k prodeji.

Už jen necelých pět měsíců bude fungovat pekárna na jihu Brna ze společnosti United Bakeries, kterou koupil loni koncern Agrofert. Tomu ale patří také jednička na trhu tohoto odvětví Penam.

„Penam v roce 2017 otevřel moderní velkokapacitní pekárnu v nedalekých Rosicích, která plně pokryje dodávky pečiva na Brněnsku a jižní Moravě i za heršpickou pekárnu,“ uvedl k zavření pekárny mluvčí Agrofertu Karel Hanzelka.

Podle něj jsou také výrobní technologie v pekárně Delta zastaralé a na hranici životnosti. United Bakeries plánuje propustit až 160 lidí, bu-



Celkový pohled na areál pekárny Delta v Horních Heršpicích

ČTK

dou ale moci pracovat v jiném závodu koncernu. „Zaměstnanci mají samozřejmě nárok na zákonně odstupné. Se všemi z nich nás čekají individuální rozhovory. Nabídneme jim možnost jiné práce – buď právě v nové pekárně

v Rosicích, nebo v ostatních firmách koncernu Agrofert, případně jim pomůžeme s hledáním uplatnění v jiných společnostech v regionu,“ dodal mluvčí.

Zákazníci v obchodech by zavření pekárny neměli po-

znat, areál bude nabídnut k prodeji. O propouštění informoval Agrofert už v minulém týdnu. Loni v září zavřel koncern také karvinskou pekárnu United Bakeries.

Také společnost Papei v Roudnici nad Labem, která

spadá pod koncern, ukončí k poslednímu červnu výrobu lahůdek. Firma proto nahlásila propouštění, což zasáhne až 90 lidí, dál bude vyrábět vaječné polotovary. Důvodem jsou ekonomické výsledky umocněné nejistou situací v souvislosti s koronavirovou krizí, uvedl mluvčí.

Firma podle výroční zprávy vyráběla a prodávala lahůdky, jako jsou saláty, pomazánky, chlebičky nebo marinované výrobky, od roku 2010. V roce 2017 tento segment rozšířila o vegetariánskou řadu, pak ale utlumila prodeje a předloni byla výroba nové řady ukončena. V roce 2018 ukončila také výrobu uzených ryb, které se věnovala od roku 2014.

Koncern Agrofert s více než dvěma sty různými firmami vlastnil premiér Andrej Babiš, v únoru 2017 ho však převedl do svěřenských fondů. ČTK

INZERCE

Věří nám
1,3 milionu
zákazníků
v Česku a na
Slovensku

Změnit dodavatele
elektřiny a zemního
plynu je jednodušší,
než se zdá.

SPP

Váš dodavatel energií

800 789 789 | www.spp.cz

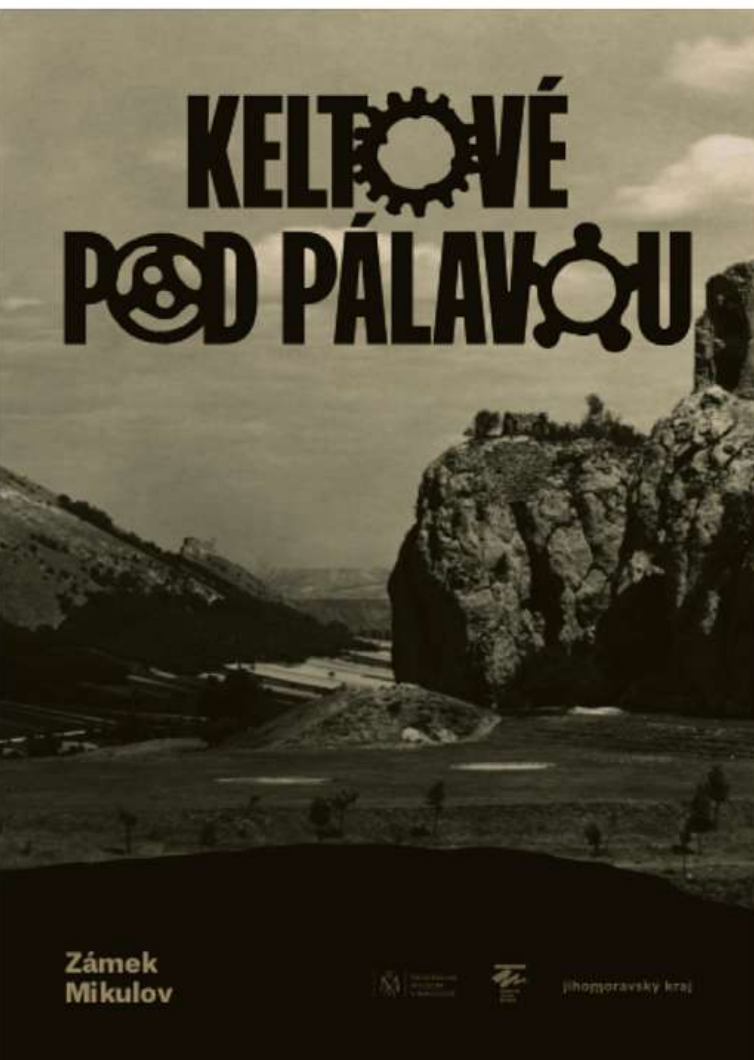
Na zámku v Mikulově se letos vydáme pořádně hluboko do historie. Letošní hlavní výstavou budou totiž Keltové pod Pálavou, které regionální muzeum v Mikulově připravilo ve spolupráci s Moravským zemským muzeem a Archeologickým ústavem Akademie věd v Brně. Společně tak návštěvníky vezmou na cestu 2500 let starou historií, kdy na pálavských kopcích žili Keltové.

„Kromě klasické archeologické výstavy jsme se snažili představit i práci archeologů, kteří často tráví na lokalitách celé dny, a ještě více času stráví v badatelkách a depozitářích, kde dávají nálezy do kontextu, a tak jim dávají smysl a významy, které pak můžeme návštěvníkům ukázat na výstavách.“ říká ředitel muzea Petr Kubín. Ale návštěvníci se mohou těšit i na klasickou výstavu, která představuje život Keltů v regionu. Od zemědělství, přes keltský jídelníček, nebo stavby, ve kterých tady Keltové bydleli se dozví o keltském náboženství, řemeslech a společnosti.

Průvodcem návštěvníkům bude stará Elantie, která jako jedna z posledních členů pálavského kmene vzpomíná na to, jak tady s rodinou žila a jak vypadal běžný den v keltské vesnici. Vystavené předměty ovšem jsou skutečnými pozůstatky, které se našly v keltských nalezištích.

Pro rodiny s dětmi jsou připraveny programy, které je s Kelty seznámí hravou formou a zároveň nejmenší návštěvníci zjistí, zda jsou oblíbené komiksy s Asterixem a Obelixem správně, nebo zda „naši“ Keltové trávili čas i jinak než vařením kouzelného nápoje a rvačkami s Římany.

Výstava bude slavnostně otevřena 7. května na zámku a v provozu bude až do konce listopadu. Kromě výstavy mohou návštěvníci zavítat na Muzejní noc, nebo Mezinárodní den archeologie, kdy výstava doslova ožije a Keltové dají návštěvníkům ochutnat, jak vypadal takový život pod Pálavou před 2500 lety.



Ohňostroj. Půjde i o díky první linii

Dopravní nostalgie

Součástí srpnového programu by měla být také oblíbená Dopravní nostalgie s jízdami historických vozidel MHD, která připomene 120 let provozu elektrických tramvají a také 90 let autobusové dopravy v Brně.

- Připomínkou akce bude v polovině května jízda kolejových vozidel ze sbírek Technického muzea Brno, aby nalákala na znovuotevřenou expozici.

Festival zábavy Ignis Brunensis, který každoročně v květnu a červnu doprovází stejnojmennou soutěžní přehlídku ohňostrojů na brněnské přehradě, se letos uskuteční až v srpnu a bez hlavního diváckého taháku.

„Vzhledem k obrovské návštěvnosti zejména soutěžní části festivalu a nemožnosti limitovat volně přístupné výhledové plochy není v aktuálních podmínkách reálná jakákoliv produkce na brněnské přehradě. Dalším faktem je, že například mnoho ohňostrojného materiálu se vyrábí v Itálii a Španělsku. A do Česka nyní ani nejsme schopni dopravit zahraniční ohňostrojné specialisty,“ uvedl generální ředitel pořádající společnosti Snip&Co Jiří Morávek.

Letošní sestavu zahraničních ohněstrujných týmů chtějí pořadatelé přesunout na příští rok. Celý festival ale pořadatelé rušit nechtějí. Část programu proto přesunou na srpen, v současné době jednájí s městem, Jihomoravským krajem a dalšími partnery o jeho konání od čtvrtka 20. srpna do neděle 23. srpna.

„Pracujeme na ohňostrojném projektu, kterým poděkuje produkční tým s partnery nejen lidem v první linii, ale i za zvládnutí náročného obdo-

bí úplně všem,“ uvedl technický ředitel Ignis Brunensis a ohňostrojný designér Jaroslav Štolba z Flash Baranov SFX. Ohňostroj nad hradem Špilberkem je naplánovaný na sobotu 22. srpna na 22.30.

I když hlavní část programu Ignis Brunensis se letos neuskuteční, řada dalších přidružených akcí se má konat v původních termínech za dodržení platných bezpečnostních pravidel.

Pokračují tak například přípravy Léta na Biskupském dvoře s divadelními a koncertními vystoupeními pod Petrovem, která by se měla konat od půlky června až do konce srpna. **ČTK**

INZERCE



Jako růže Móda zrcadlem doby



VÝSTAVA PRODLOUŽENA DO 20. 9. 2020

www.mzm.cz

Dietrichsteinský palác, Zelný trh 8



BRNO

Zavítejte do Římské říše nedaleko Pasohlávek

Blíží se otevření návštěvnického centra Mušov, jež ponese název Brána do Římské říše.

Stavba návštěvnického centra, které bude přibližovat výsledky archeologického průzkumu Hradiska u Mušova i nálezy z doby Římské říše, vyjde přibližně na 30 milionů korun a ústav ho staví za finančního příspěví Akademie věd. „Hradisko Mušov je na našem území nejautentičtější lokalitou se stopami starověkých Římanů. I na jiných místech na našem území jsme našli stopy pobytu římské armády, ale tam šlo o vojenské tábory, kdežto Hradisko je trvalejší zástavbou na-



Moderní návštěvnické centrum vyjde přibližně na 30 milionů korun.

ČTK

značující, že Římané tady plánovali působit delší dobu,“ podotkl Balázs Komoróczy z Archeologického ústavu Akademie věd ČR.

Autorem architektonického návrhu budovy je Jan Snášel mladší. Kromě drobných náznaků objekt nijak neodkazuje na období starověkého

Říma. „Nechtěli jsme jít cestou nějakých stylových napodobenin. Jde o čistě moderní architekturu s čistými liniemi,“ dodal Komoróczy.

Pro návštěvníky se Brána do Římské říše otevře pravděpodobně v druhé polovině června, pokud to epidemiologická situace dovolí. Až skončí stavební dělníci, přijdou na řadu instalace interaktivních prvků a na konci května i instalace samotné expozice, která představí některé dosud neviděné nálezy z Mušova.

U návštěvnického centra Mušov by se v budoucnu měly odehrávat i venkovní akce s ukázkami historického šermu příslušného období nebo ukázkami římské kuchyně. Zatím vzhledem k pandemii koronaviru ale nejspíš nebudou možné. Otazník visí i nad pořádáním římsko-germánského festivalu, který by se měl každý rok konat o třetím víkendu v září. V případě, že nebude jeho uspořádání možné letos, pořadatelé jej přesunou na příští rok. **ČTK**

VZLÚ. Nově také v Brně

Výzkumný a zkušební letecký ústav (VZLÚ) vypustí na oběžnou dráhu ve vesmíru nanodružici VZLUSAT-2. Na palubě bude i experimentální kamera pro průzkum Země.

Start satelitu je naplánován na konec letošního roku. Projekt bude navazovat na první vyslání satelitu na oběžnou dráhu, které se uskutečnilo před dvěma roky. Je zároveň součástí strategického plánu VZLÚ Space 2030, jehož cílem je do roku 2030 vybudovat na nízké oběžné dráze první českou konstelaci družic, která bude schopna plnit různá zadání podle přání zákazníka.

Hlavním úkolem pro druhý satelit bude ověřit technologie pro pozdější mise. Družice bude kromě experimentální kamery vybavena jednotkou pro přesné řízení polohy a také další generací přístrojů, které byly použity už u prvního projektu. Satelit by měla na oběžnou dráhu vynést raketa Falcon 9 od společnosti Space X. Podle ústavu je nutné ověřovat nové technologie ve vesmíru, a to přes pokročilá testovací zaří-

zení umístěná na Zemi. Právě k tomu slouží nanodružice. „Z tohoto důvodu také chystáme VZLUSAT-2, a v krátkém sledu i třetí družici VZLUSAT-3, která nabídne možnost ověřit technologie i soukromým společnostem, které potřebují získat takzvanou flight heritage, tedy doklad, že jejich zařízení funguje ve vesmíru. Firmy se pak mohou přihlásit například jako subdodavatelé do misí ESA (Evropské kosmické agentury),“ uvedl vedoucí oddělení družicových systémů VZLÚ Juraj Dudáš.

Do přípravy satelitu se zapojilo i nové oddělení družicových systémů, které ústav otevřel na konci minulého roku v Brně. Zdejší pracoviště tak pomohlo navýšit personální kapacity VZLÚ nutné pro budoucí vesmírné projekty. Výzkumný a zkušební letecký ústav je národní centrum pro výzkum, vývoj a testování v letectví a kosmonautice. Nanodružice VZLUSAT-1 shromáždila data pro výzkum zemské radiace a ověřila vlastnosti nových českých kompozitů pro kosmické použití. **ČTK**

INZERCE

**ZÍSKEJTE AŽ
75% DOTACI
NA VYUŽÍVÁNÍ
DEŠŤOVÉ VODY**

V rámci ČR můžete získat až 50% dotaci díky programu Dešťovka a v Brně dokonce až 75%. Zpracujeme vám řešení na míru a provedeme vás celým procesem od A do Z.

Napište si o slevu!
Při odběru výrobků od společnosti ASIO vám zpracujeme zdarma posudek pro získání dotace v celkové hodnotě 5000 Kč. Napište nám do 31.5.2020 na email destovka75@destovka75.cz, do předmětu emailu napište METRO a zbytek nechte na nás.

www.destovka75.cz

Cyklobusy by mohly opět vyjet už koncem května

Do měsíce zřejmě vyjedou víkendové turistické vlaky Expres Pálava–Podyjí a Pernštejn.

Cyklobusy na jižní Moravě by mohly vyjet letos poprvé poslední květnový víkend, definitivní rozhodnutí však zatím nepadlo. Podle mluvčího společnosti Kordis JMK Květoslava Havlíka je toto datum pravděpodobné, protože od 25. května by měla být uvolněna většina zbývajících restrikcí souvisejících s covidem-19. Ve stejném termínu by měly vyjet i víkendové turistické vlaky, tedy Expres Pálava–Podyjí a Pernštejn.

„Ještě je potřeba vyčkat, jak se bude situace vyvíjet a jak se bude vyvíjet počet cestujících v hromadné dopravě. Rozhodně chceme, aby se rozjelo všechno naráz, tedy autobusy i vlaky. A abychom byli připravení na letní turistickou sezonu, která bude asi masivní,“ řekl Havlík. Po Česku totiž

bude cestovat kvůli situaci v Evropě a ve světě výrazně více lidí než v minulosti.

Síť cyklobusů je na jižní Moravě v posledních letech již ustálená a zajišťuje dopravu především z Brna či železničních uzlů do Moravského krasu, Dražanské vrchoviny, cyklobusy jezdí také do okolí vranovské přehrady a do Podyjí. Jde o pravidelné linky, na jejichž vybraných spojích je možné převážet kolo. Vlak Expres Pálava–Podyjí jezdí z Brna přes Břeclav a Mikulov do Znojma, Pernštejn vozí turisty z Brna přes Tišnov do Bystřice nad Pernštejnem a Nového Města na Moravě.

Další změny se zatím v jízdních řádech na jižní Moravě nechystají, již několik týdnů se jezdí podle jízdních řádů pro letní prázdniny. „Cestujících sice pomalu přibývá, ale nejedí studenti a školáci, což je podstatná část,“ řekl Havlík.

Současný režim provozu je tak podle něj dostačující a záleží na vedení Jihomoravského kraje, zda se rozhodne případně vrátit k běžným jízdním řádům. **ČTK**



Cyklisté budou moci opět vyrazit do okolí Brna také cyklobusy.

BRNO.CZ



Antarktida. Vědci se vrátili o měsíc později

Komplikovaný byl letošní návrat výzkumné expedice Masarykovy univerzity z Antarktidy. Místo původně plánovaného termínu návratu v druhé polovině března se devítičlenná skupina dostala do České republiky až na samém konci dubna. Cestu domů jim zkomplikovala jednak závada na lodi chilského námořnictva, která je vyzvedla na ostrově Jamese Rosse až 21. března, a pak také světová pandemie koronaviru, kvůli níž ustala letecká doprava z Chile. Do Evropy se tak expedice dostala díky repatričnímu letu Francie až 30. dubna. Po příjezdu do České republiky zamířili všichni členové expedice do čtrnáctidenní karantény.

MET

Cyklostezka. Bude mnohem lépe osvětlená

V Brně na dva a půl kilometru dlouhém úseku cyklostezky z osady Kamenná po park Anthropos bude nové osvětlení. Práce by měly začít letos v červenci a skončit příští rok v srpnu.

Díky osvětlení bude úsek bezpečnější. Brno chce dát městské společnosti Technické síte Brno dotaci 8,15 milionu korun na vybudování osvětlení, schválit to musí ještě zastupitelé.

„Celková délka trasy, kde ve členitém terénu vznikne nové osvětlení, je 2420 metrů. Na cyklostezce vznikne zhruba 85 nových světelných míst,“ uvedla primátorka Markéta Vaňková.

Radní pro investice David Grund doplnil: „Plánované náklady činí 230 tisíc korun za vyhotovení projektu, 130 tisíc

za montáž a demontáž dopravního značení, 2,9 milionu za nosný materiál. Elektromontážní práce vyjdou na 957 tisíc a zemní práce na 3,9 milionu. Vnímáme projekt jako důležitý a významný pro všechny, kteří v této lokalitě sportují či jí jen procházejí.“

Vybudování veřejného osvětlení podporovala příslušná městská část Brno-střed i policie.

„Díky veřejnému osvětlení cyklostezky se zvýší bezpečnost chodců a cyklistů. V blízkosti nového úseku cyklostezky se nachází několik sportovišť a dětských hřišť. Oblastí proto putuje nejen velké množství cyklistů, ale i maminek s dětmi a kočárky či mládeže,“ doplnil brněnský radní pro školství a sport Jaroslav Suchý. **ČTK**



SVÍTIDLA • ELEKTROMATERIÁL • NÁŘADÍ

VYBÍRÁME Z NAŠÍ NABÍDKY

LED ŽÁROVKA

A60-I2708C, 650 lm, 3 000 K,
8 W, E27, hruška smooth



Max. odběr 10 kusů na osobu.

**AKČNÍ
CENA: 19 Kč**

PRODLUŽOVACÍ PŘÍVOD

3 zásuvka s vypínačem,
délka šňůry 1,5 m



**AKČNÍ
CENA: 59 Kč**

VRTAČKA DEWALT

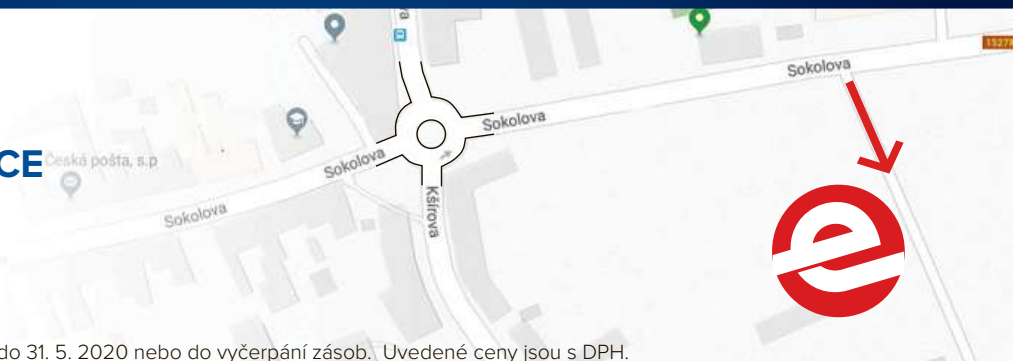
DCD709D2T, 18 V XR
bezuhlíková příklepová vrtačka
18 V XR, 2 x baterie, univerzální
nabíječka XR, odolný kufřík



**AKČNÍ
CENA: 4 839 Kč**

ELKOV ELEKTRO A.S.
SOKOLOVA 701/1F
BRNO - HORNÍ HERŠPICE

PO - PÁ: 6:30 - 16:30
SO: 8:00 - 13:00



Nabídka platí do 31. 5. 2020 nebo do vyčerpání zásob. Uvedené ceny jsou s DPH.

Čtvrtá největší ostuda města se proměňuje. Bude v novém

Graffiti umělci, pouliční malíři, jsou „proti šedi“.

V pátek 10. dubna uplynulo devadesát let od chvíle, kdy byla v Brně zahájena stavba automobilové závodní dráhy, které propůjčil své jméno tehdejší prezident T. G. Masaryk. Za pouhých 173 dní, tedy v neděli 28. září 1930, už nová trať hostila závody. Nejen tato výročí by letos mělo připomenout hned několik akcí.

O jednu z nejvýraznějších se postarají v prostoru bývalého závodního depa v Bosonohách brněnští sprejeri, které oslovil ke spolupráci pořadatel Brněnského sportu roku 2020 Vladimír Koudelka. „Kdykoliv jedu kolem, tak se musím na ty staré boxy vždycky podívat. Dodnes se mi také vybavuje vůně benzínu s ricinovou příchutí, když jedu kolem místa v Libušině údolí, kam mě ještě jako předškoláka brával s sebou můj táta, který tam dělal traťového komisaře. Vůně benzínu, to je můj první vjem z Masarykova okruhu – pardon – ze Závodu družby národů,“ usmívá se Koudelka. Ten se rozhodl uspořádat akci, díky níž se prostor původních závodních boxů, vyhlášený před časem za brněnským autobusovým nádražím, vlakovým nádražím a fotbalovým stadionem za Lužánkami jako čtv-

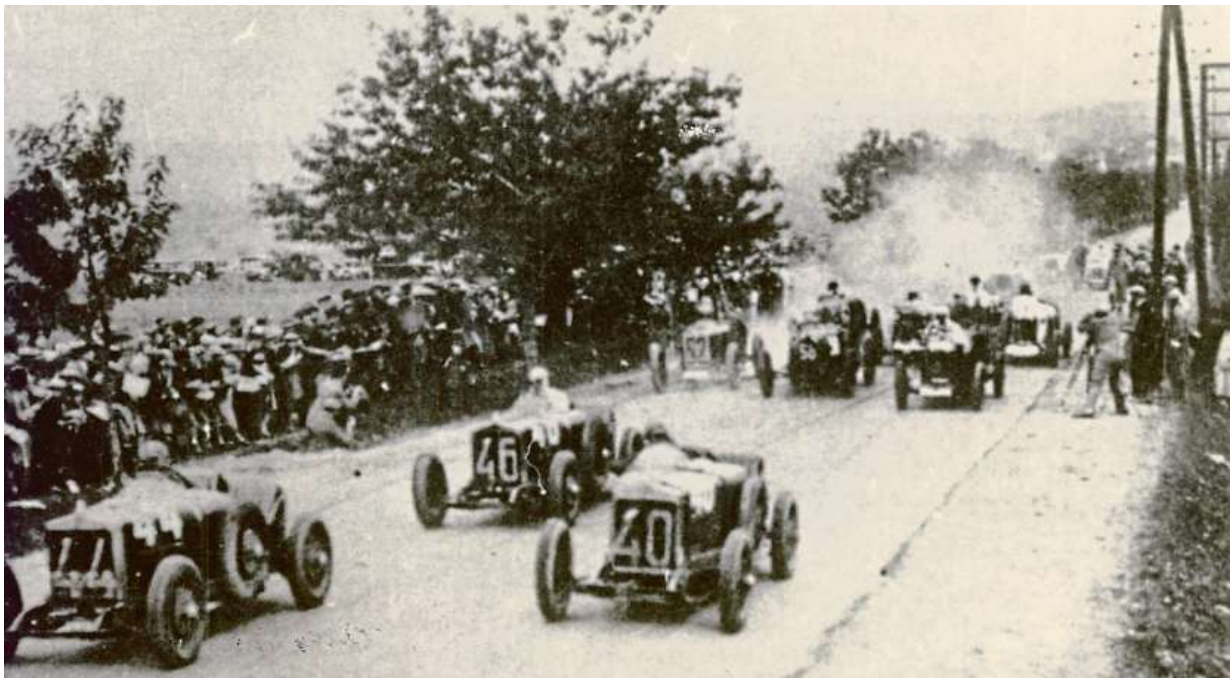


Foto z prvního závodu konaného v roce 1930

4x TECHNICKÉ MUZEUM V BRNĚ

tá největší ostuda Brna, promění v důstojné místo připomínající bohatou historii motoristického sportu v Brně. „S vědomím a podporou městské části a motoristických přátel jsem oslovil pana Přemysla Veselého a jeho prostřednictvím další firmy, které v Bosonohách stavějí kanalizaci, a požádal je o pomoc. Rádi bychom, aby téměř stometrová boxová stěna byla upravena a obilena tak, abychom ji následně mohli poskytnout graffiti umělcům, pouličním malířům, chcete-li

sprejerům, k volné tvorbě, jejímž motivem bude tradice Masarykova okruhu – auta, motorky, lidé, události,“ plánuje Koudelka. Stěnu v současnosti tvoří 35 segmentů odpovídajících původním boxům, čímž je přirozeně vytvořeno 35 „pláten“ s vlastními rámy. Po konzultaci s městskou policií a radním pro kulturu Markem Fišerem už došlo k oslovení umělců ze spolku Barvou proti šedi a z Graffshopu Brno.

„Původně jsem chtěl, aby to bylo vše hotové za 173 ho-

din, ale všichni si to chtějí jaksi vychutnat,“ říká Koudelka. Vše by ale mělo být hotovo do 6. srpna, kdy se v prostoru bývalých boxů uskuteční jedna ze vzpomínkových akcí. Kromě 90 let od zahájení stavby okruhu a prvních závodů je to letos také 70 let, co se na Masarykově okruhu jely poprvé závody motorek, a 55 let od prvních závodů motocyklového mistrovství světa. Navíc na letošek připadá i 120. výročí narození Elišky Junkové, která se o stavbu legendárního brněnského závo-

diště zasloužila a nový okruh v onu památnou zářijovou neděli před devadesáti lety oficiálně pokřtila čestným kolem ve své žluté bugatce. Výstavu k výročí připravuje i Technické muzeum, které žádá o spolupráci majitele dobových fotografií a dalších artefaktů, aby poslali jejich kopie kurátorce výstavy Sylvii Zouharové Dykové na adresu dykova@tmbrno.cz.







RADEK BABIČKA
dopisy@metro.cz



Příprava trati (na snímku vlevo). Na snímku vpravo nahoře je závodník Jiří Kristián Lobkowicz během prvního závodu na Masarykově okruhu.

Japonské přísloví: Zeptáš-li se, stydíš se za svou nevědomost teď, nezeptáš-li se, (tajenka).

	HLAS HADA	NAHÝ LIDSKÝ MODEL	PÍSNÍČKÁŘ (KAREL 1944-1994)	OKRASNÁ		ALEŠKA (DOM.)	ŘEKA V JABLONCI	OPAK "KE"	UKRAJINA (MPZ)	SPRAVOVAT TMELEM		CIZÍ ŽENSKÉ JMÉNO	ZÁSTUP LIDÍ	HEREČKA JANŽUROVÁ (INIC.)	POPŘENÍ	CIZÍ JMÉNO (ATANÁS)
KRÁTKÝ KABÁT					ULPÍVAT						PATŘÍČÍ IDĚ (ŽEN. R.)					
VNITŘKEM					TVRDÝ SÝR IRKA (SLOVEN.)						AUTEM NARAZIT KRÁL POUŠTĚ					
ZAČÁTEK TAJENKY									KANDIDÁT ZRCADLIT					GALLIUM (CHEM. ZN.) LIBUŠE (DOMÁC.)		
	OŠKLIVOST	LORA (DOM.) OHRAZENÉ SVRŠKY POVOZŮ						HONČAROVO JMÉNO OPAK "VELKÝ"					LOCAL AREA NETWORK (ZKR.) ČÁST ATOMU			
ČESKO (OZN. LETADEL)			BLANSKO (ST. SPZ) VZÍT S SEBOU VOZEM				1504 (ŘÍMS.) PILA (ZDROB.)					PÍSMO STRAKA TROPICKÁ DŘEVINA				
PONA						NOTOVÝ ZÁPIS MYSL (LAT.)					AUTOR ROMANET (JAKUB) ZN. ČEPELEK (DŘÍV.)					
ČÍSLOVKA ŘADOVÁ (ŽEN. ROD)					PŘÍJEMNÁ AMERICKÁ ZPRAVODAJSKÁ SLUŽBA				NEJMENŠÍ BUVOL GENERÁL EISENHOWER						54 (ŘÍMS.)	JAKÝ (SLOVEN.)
TO I ONO (ŘÍDČ.)				KONEC TAJENKY LAWRENCIUM (CHEM. ZN.)										POPĚVEK MOST (ST. SPZ)		
BÍLÉ KYSELÉ VÍNO								HOSPODÁŘ								
POM.: BKA, CIA, INÉS, LEŠKA, MENS, NEGACE, OBĚ, OLES, PICA		VYTYČENÝ SMĚR						TÝKAJÍCÍ SE STRNUTÍ ŠIJE								

AUTOR KŘÍŽOVKY: JAROSLAV VANĚČEK

Tajenka: stydíš se celý život

INZERCE



Betónová dlažba

PREFA DEKOR

...jako přirozená součást venkovního prostoru

PREFA BRNO WWW.PREFA.CZ



BARNEX SPORT
prodej • servis • půjčovna • parkování před prodejnou

přes 200 kol na prodejně
ELEKTROKOLA 25-160.000 Kč

Brno, Kaštanová 70b
200 m od Makra směr Tuřany
Po-Pá: 8.30-18.30, So: 9.00-13.00
www.barnexsport.cz

TESTCENTRUM  **TREK**

Testování kol TREK 29. 5.–31. 5.

PŮJČUJEME DĚTSKÁ KOLA NA CELOU SEZÓNU

 **TREK** TREK Wahoo, 20", 24", 26" 6 barev
20", 8,9 kg 8 990,- 24", 9,6 kg 10 290,- 26", 10 kg 11 490,-

TREK TREK Rail 9.7 Carbon 169 990,-

KOLA * ELEKTROKOLA * GRAVEL * TESTOVACÍ KOLA A ELEKTROKOLA

LÁZEŇSKÝ RESTART

POSILTE SVÉ ZDRAVÍ A IMUNITU

Františkovy Lázně
bezpečná destinace

MIMOŘÁDNÁ
CENA

**ZDARMA
ZMĚNA TERMÍNU***

* Změna termínu zdarma
v případě zdravotní neschopnosti
či jiných mimořádných
událostí.

14x UBYTOVÁNÍ
ve vybraném lázeňském hotelu

PLNÁ PENZE "ALL YOU CAN EAT"
(snídaně, oběd a večeře)

**VSTUPNÍ A VÝSTUPNÍ
LÉKAŘSKÁ PROHLÍDKA**

36 LÉČEBNÝCH PROCEDUR
(kombinaci procedur určuje lékař
při vstupní lékařské prohlídce)

**14 NOCÍ JIŽ OD:
18 390 Kč**

**PLATNOST NABÍDKY:
24.05. - 07.06.2020
31.05. - 14.06.2020**

**NEOMEZENÝ VSTUP
DO AKVAPARKU A@UAFORUM**
Pawlik - Aquaforum: pondělí - neděle
Luisa: pondělí - pátek

ALL INCLUSIVE NÁPOJE
během obědů a večeří
- neomezená konzumace
alkoholických nápojů, teplých
nápojů, piva a rozlévaného vína

Další služby
jízdenka na vlak I. třídou za 299 Kč*

*Vlaková jízdenka je platná odkudkoliv z České republiky až do Františkových Lázní a je platná na jakýkoliv vlakový spoj Českých drah včetně Pendolina, na které je nutné si zakoupit místenku. Poukázka na přepravu je možné si objednat pouze u společnosti Lázně Františkovy Lázně a.s., poukázka vám bude zaslána po zaplacení zálohy v minimální výši 1 000 Kč.

LÁZEŇSKÝ HOTEL	TERMÍN	AKČNÍ CENA	PŮVODNÍ CENA
Spa Resort Pawlik - Aquaforum **** - budova A	31.05. - 14.06.2020	26 830 Kč	36 960 Kč
Lázeňský hotel Luisa ***	24.05. - 07.06.2020	18 390 Kč	24 710 Kč

Uvedená cena se vztahuje na osobu na pokoji bez rozdílu kategorie vyjma kategorií Superior, Deluxe a Apartmá, které je možné rezervovat za příplatek. Cena jednolůžkových pokojů pouze na poptávku. V ceně je započítána sleva pro klienty partnerských zdravotních pojišťoven (VZP, OZP, ČPZP, ZPŠ, VoZP, RBP, ZPMV), při příjezdu na pobyt je potřeba předložit kartu zdravotní pojišťovny. Pobyt začíná v den příjezdu obědem a končí snídaní v den odjezdu. Nabídka není kombinovatelná s ostatními slevami včetně slevy VIP Clubu Františkovy Lázně.

Místní poplatek z pobytu bude připočten u povinných osob k ceně pobytu na základě obecně závazné vyhlášky města Františkovy Lázně dle platného znění ve výši 21 Kč za osobu a den. K ceně pobytu bude u povinných osob připočten kulturní poplatek dle podmínek stanovených ve VOP a cenových ujednáních Františkovy Lázně AQUAFORUM a.s. ve výši 35 Kč za osobu a den.

Nabídka platí pouze pro klienty českých partnerských pojišťoven.

INFORMACE A REZERVACE

Tel.: 351 012 345

info@frantiskovylazne.cz

www.frantiskovylazne.cz

Při rezervaci uveďte
prosím kód: 217199

