

LIGA NÁRODŮ. NA ČECHY ČEKÁ BOJ O PRVNÍ MÍSTO

FOTBALISTÉ NASTOUPÍ PROTI HVĚZDNÉMU CRISTIANU RONALDOVI STRANA 19



metro



PRAHA

Čtvrtek, 9. června 2022

Č. 111, www.metro.cz

Volný prodej 6 Kč

/ ostatní distribuce

Svátek slaví: Stanislava

mojemetro f denikmetro

Hospody. V koši ročně končí jídlo za statisíce

Nezpracované potraviny a zbytky. Středně velkou restauraci vyjdou i na půl milionu korun. **Minimalizace ztrát.** Cesta vede přes kompostování potravinářských odpadů. **Problém.** Chybí lidé na třídění odpadu STRANA 5



Pionýr už je zpět na vodě

Na hladinu Lipenské přehrady se vrátil opravený přívoz zajišťující přepravu na trase z Horní Plané do Bližší Lhoty. Oprava začala loni v říjnu a byla nejnáročnější za celou dobu padesátileté historie loď. Náklady činily pět milionů korun. „Pro nás je to jednoznačně investice na dalších 50 let spolehlivého provozu,“ uvedl starosta Horní Plané Jiří Hůlka. Přívoz Pionýr dříve zůstával mimo provoz jen v zimě, kdy hladina Lipenské přehrady zamrzla. Jinak zajišťoval dopravu turistům i obyvatelům z Horní Plané. ČTK

INZERCE



EPICKÉ ZAKONČENÍ JURSKÉ ÉRY

V KINECH OD 9. ČERVNA

9 771211 781002 2 21 11

Zácpa. Nechtěl odtah, zasekal Barrandák

Dopravu na Městském okruhu v Praze a v okolí Barrandovského mostu včera na téměř hodinu zkomplikoval řidič, kterému se na mostě porouchalo auto a odmítl odtah zdarma vozy najatými Technickou správou komunikací (TSK). Odtahování vozidla odmítl i po výzvě policistů. Těm řidič sdělil, že má svůj odtah, který jede na místo. Podle policejní mluvčí Violety Šiříškové tak řidič neporušil zákon o provozu na pozemních komunikacích. Splnil totiž podmínku zákona, že ten, kdo způsobí překážku provozu, musí ji neprodleně odstranit. „Odtahová služba tak do několika minut učinila,“ dodala mluvčí policie. Podle mluvčí TSK Barbory Liškové šlo o první vážnější komplikaci od zahájení opravy mostu, která začala 16. května a letos potrvá 110 dní. **čTK**



Dva měsíce bez tramvají

Novou tramvajovou smyčku Depo Hostivař začal dopravní podnik stavět před necelými třemi měsíci. Koleje samotné smyčky jsou již všechny položeny, je nicméně potřebné je napojit na hlavní trať v Černokostelecké ulici pomocí dvoukolejného trojúhelníku. Z tohoto důvodu bude od soboty 11. června od ranních hodin do pátku 12. srpna do půlnoci obousměrně přerušeno tramvajové provoz v úseku Nové Strašnice – Ústřední dílny DP. Linky 16 a 95 budou ve směru z centra zkráceny do obratiště Nové Strašnice. Napojování smyčky a výluky tramvajového provozu využije dopravní podnik k opravám tratí. **DP**

Corrency. Zájem je, hlásí jednička

Do programu podpory lokální ekonomiky Corrency se v Praze 1 zatím zapojilo 1156 obyvatel a 155 provozoven. Projekt městská část spustila v květnu a zkušebně potrvá do konce června. Spocívá v tom, že zájemci dostanou od radnice zadarmo 1000 tzv. correntů, z nichž každý má u zapojených obchodníků hodnotu koruny. Při nákupu je lidé mohou použít na polovinu útraty, zbytek uhradí ze svého. „Projekt Corrency má tu unikátní výhodu, že zacílí nejen na podnikatele, ale i na místní občany, jejichž koupěschopnost tímto způsobem dokážeme podpořit,“ míní starosta Prahy 1 Petr Hejma. Radnice do zkušebního provozu vložila dva miliony korun, může tak correnty rozdělit mezi až 2000 lidí. Systém poskytuje

soukromý provozovatel, kterému za to radnice podle dřívějších informací zaplatí sedm procent z celkem alokovaných dvou milionů korun.

Ředitel Corrency a bývalý pražský zastupitel za ANO Petr Stuchlík uvedl, že oproti předpokladům zkušební provoz v Praze 1 přinesl některá překvapení. Mezi pěti nejvyhledávanějšími podniky je totiž jenom jedna restaurace, kde correnty používají primárně stálí hosté. Také se ukázalo, že zájem o correnty je zejména mezi obyvateli s nižšími příjmy, jako jsou senioři. „Je to vlastně trochu smutné, ukazuje to, že důchodci musí opravdu hodně šetřit,“ řekl Stuchlík a dodal, že systém funguje prostřednictvím SMS, aby jej mohli používat i lidé bez chytrého telefonu. **čTK**

Nádraží Libeň. Od nástupiště k autobusům o přechod méně

Od vlaků se na MHD od Žižkova na Prosek a dál na sever dostanou cestující rychleji. Nejbezpečnější cesta je po mostě.

Vystoupit z vlaku, zhruba dvě stě metrů běžet ven z nádražní budovy ke hrané první zebry přes křižovatku. Pak překonat ještě jeden přechod, kde kvůli hustému provozu řídí dopravu semafor, a jste na zastávce. Tyhle trampoty ještě do minulého čtvrtka pravidelně zažívali cestující, kteří z libeňského nádraží směřovali na sever metropole. Už pár dní je to ale jinak. „Minulý čtvrtek byl u libeňského nádraží spuštěn provoz nového nástupiště pro autobusy, které směřují od Žižkova na Prosek. Už se tak nikdy nestane, že vám autobus doslova ujede před očima, než se dočkáte zelené na dvojici přechodů a doběhnete na zastávku za křižovatkou,“ popisuje novinku Filip Drápal, mluvčí Regionálního organizátora pražské integrované dopravy (ROPID).

Pokud vám nedělají problém schody, můžete hned



Od vlaku k autobusu je to v Libni o něco blíž.



Chodník od nádraží

za podchodem pod vlakovými nástupišti odbočit doprava. „Dále můžete pokračovat nadchodem a dojdete k autobusům dříve, než řeknete Nádraží Libeň,“ dodává Drápal a upřesňuje, že další alternativou, jak se dostat na novou zastávku, je již pouze jeden přechod pro chodce vedoucí přes ulici K Žižkova.

„Z komentářů na sociálních sítích je vidět, že nové umístění zastávky lidem hodně pomohlo. Pohodlné přestupy mezi jednotlivými druhy dopravy jsou základem kvalitního integrovaného systému,“ doplňuje pro deník Metro Drápal.

Kladných komentářů na adresu umístění staronové zastávky je na Facebooku Pražské integrované dopravy (PID) skutečně početně. „Tohle bylo potřeba jako sůl. Na těch semaforech se stálo dvakrát tak dlouho, jak trvala jízda vlakem. Vždycky,“ píše uživatelka Markéta Nedvěďová. Stejně zkušenosti má i Veronika Lorenzová. „Pokaždé, než jsme se prosypali přes celou křižovátku, to ušlo. Takhle je to mnohem blíž,“ pochvaluje si.

Najdou se ale i kritické hlasy. Uživatel Jakub Hojka například navrhuje, aby ROPID či dopravní podnik na původ-

ní zastávku ve Freyově ulici umístily výraznější nápis o jejím zrušení. „Včera jsem tam v noci čekal a nebyl jsem jediný, kdo si toho nápisu o zrušení prostě nevšiml,“ svěřil se na Facebooku Hojka.

Na jeho litanii reaguje na profilu ROPID uživatel Michal Daneš. „Jo, bylo by to super. Ale lidi to stejně nechtou. Viz velké cedule pro 135 na Florenci. Velký nápis a šipka zastávka bus přímo za 150 metrů a stojí vedle té velké cedule a myslí si, že zrovna tady nastoupí do busu, protože on tam teď zrovna stojí s vypnutým motorem,“ komentuje Daneš. Po-

dle Františka Moravce, který se o svůj názor na Facebooku rovněž podělil, má nová zastávka drobnou vadu. Vyjždění z ní je podle Moravce udělané tak nešikovně, že než se autobus dostane ze zastávky, padne mu červená či její řidiči aut z krátkého zářívku nepustí ven. Nepomohlo by prý ani zbudování preferenčního pruhu pro MHD. „Buspruhy v Praze stejně nikdo nedodrží,“ míní Moravec.

Výjezdu ze zastávky by však podle ROPID měla napomáhat i preference na semaforech. Ty umí na bus takzvaně počkat. „Semafor navíc běhá v cyklu zhruba sto sekund, tedy nehrozí zpoždění x minut, ale maximálně jeden cyklus,“ vysvětluje zastupitel ROPID na svém profilu. „Porušování buspruhů sledujeme, ale není tak strašné, že by je nedodržel nikdo,“ reaguje ROPID.

Co nevidět se dočká nového hávu i autobusová zastávka Nádraží Libeň v protisměru. Ta zůstává tam, kde byla. Pouze na ní městská společnost Technologie hlavního města Prahy plánuje v následujících dnech vyměnit přístřešek za nový.



FILIP JAROŠEVSKÝ
filip.jarosevsky@metro.cz

Tunely umyjí, řidiči se mírně zdrží

Některé pražské dopravní tepny občas uzavře i noční údržba osvětlení či kamer.

Dopravní omezení TSK výhledově chystá ve Zličovském tunelu. Předposlední týden v červnu zde podle Liškové začne výměna osvětlení. Ta bude probíhat až do konce srpna. Práce se ale v hlavním

městě opět omezí jen na některé vybrané noci.

„Pracovat se bude vždy od čtvrtka do neděle, a to v noci od 23 hodin do pěti ráno. Hotovo bude 30. srpna. Vyměníme současné sodíkové,

respektive výbojkové osvětlení za moderní LED osvětlení. Jedná se o cennou energetickou úsporu,“ popisuje pro Metro Lišková.

TSK také během té doby plánuje řídit systém, který v tu

nelu řídí intenzitu svícení. „Ve dne je zapotřebí například menší kontrast, v noci to třeba svítí o něco méně. Vše je samozřejmě standardizované,“ uzavírá pro Metro Lišková. **FILIP JAROŠEVSKÝ**

INZERCE

Noční řidiče jednou za čas v hlavním městě potrápí menší komplikace. Tu nejnovější si pro ně přichystala Technická správa komunikací (TSK) už dnes večer. „Kvůli mytí Letenského tunelu bude probíhat od čtvrtě 23 hodin do pátka do pěti hodin ráno kompletní uzavěra. Doporučená objízdná trasa je ulicemi Milady Horákové, Veletržní, Dukelských hrdinů a po nábřeží Kapitána Jaroše,“ říká pro deník Metro mluvčí TSK Barbora Lišková.

Noc předtím, tedy ze včerejška na dnešek, byl zase pro řidiče neprůjezdný tunel Mrázovka. Motoristé to měli s objízdnou trasou o něco jednodušší. Vzali to pouze „horem“ Radlickou ulicí. „Toto bylo z důvodu čištění kamer v tunelu a kontroly technologií,“ vysvětluje pro deník Metro Lišková.



Mrázovka

2x TSK



Strahovský tunel

DĚKUJEME,
ŽE NAKUPUJETE
ZDRAVĚJI

29.90 **-43%**
16.90

Meloun vodní

- 1 kg
- v nabídce také Meloun vodní krájený, 1 kg za 19,90 Kč

59.90 **-16%**
49.90

Nature's Promise Veggie Bio Tempeh uzžený

- chlazený
- 190 g
- 100 g = 26,26 Kč

4 KREDITY NAVIC

49.90 **-40%**
29.90

Losos – filet s kůží

- chlazený • balený
- cena za 100 g

SUPER CENA
21.90

Tilapie – filet

- chlazená
- balená
- cena za 100 g

albert
STOJÍ ZA TO JÍST LÉPE

Akcce platí v prodejnách Albert od 8. 6. do 14. 6. 2022 nebo do vyčerpání zásob v jednotlivých prodejnách.

Seznam všech prodejen na www.albert.cz



Plavte pro dobrou věc

Čtvrtý ročník charitativního závodu Prague City Swim se letos koná v sobotu 18. června na Střeleckém ostrově u příležitosti Světového dne amyotrofické laterální sklerózy, který připadá na 21. června. Spolek ALSA zve nejen rekreační a profesionální plavce a nadšence do paddleboardingu, ale také firemní či kamarádské týmy a fanoušky, aby poměřili síly mezi sebou a zástupci z řad známých osobností. MET

Tip pro dnešní den

Začínají Jízdy

Už dnes zahájí Pragovka ve Vysočanech 5. sezonu letního kina českým filmem Jízda. Letošním tématem jsou šamani, sny a technologové. Diváci se dnes kromě projekce mohou těšit také na komentovanou prohlídku výstavy Pragovka Gallery Pole v množném čísle / Velká voda, vernisáž výstavy Prague City University a mnoho dalšího. MET

Navýší kapitál

159,2

Základní kapitál městské firmy Pražské služby (PSAS) navýší hlavní město o zhruba 159,2 milionu korun – na více než 2,79 miliardy. Peníze budou sloužit na pořízení bioplynové stanice v Chrástu u Poříčan i s přílehlými pozemky. Cílem je zvýšit třídění a využití bioodpadu a zvýšit nezávislost Prahy na plynu dodávaném z Ruska. Vyplyvá to z dokumentu, který schválili pražští radní. PSAS jsou vlastněné městem, mají na starosti svoz odpadu a provozují spalovnu v Malešicích. Zvýšení kapitálu musí ještě schválit městští zastupitelé. ČTK

Akce na plácku už mají magistrátní „notičky“

Nový návod provede byrokratickým labyrintem.

Pražané, kteří chtějí uspořádat kulturní akci nebo například sousedskou slavnost, mohou nově postupovat podle magistrátního manuálu pořádání akcí ve veřejném prostoru a takzvaného kulturního kompasu. Dokument usnadní orientaci v by-

rokratickém procesu a poslouží rovněž úředníkům, kteří o povolení akce rozhodují. Informace lidé najdou na veřejnyprostor.praha.eu.

„Chceme podporovat Pražany, kteří chtějí uspořádat sousedské setkání, bleší trh či divadelní představení na plácku ve své čtvrti. Díky manuálu už nebudou muset zdlouhavě googlovat, ale snadno zjistí, kde a jak požádat o zábor i jaká potřebují povolení,“ upřesnila radní Hana Třeštiková.

Nejprve se podle radní magistrát zaměřil na finanční podporu podobných akcí, kdy město vyhlásilo zvláštní dotace pro komunitní akce. „Ukázalo se, že poptávka je. Výsledek jsme tak přetavili do dotačního programu kultury,“ řekla.

Při pořádání akcí je ale pro lidi problém se vyznat v pravidlech. „Každý, kdo něco zkusel organizovat, ví, jaké je to peklo,“ řekla autorka manuálu Kristýna Drápalová. Nový návod lidi provede

celým procesem. Ideální by prý bylo, kdyby lidem stačilo vyplnit jeden papír. „Tak daleko ale nejsme,“ dodala.

Složitost byrokratického postupu komplikuje i rozdělení správy ulic či parků, kdy se o každou část stará někdo jiný – o některé ulice město prostřednictvím Technické správy komunikací a o další zase městské části. Podobné je to také v případě parků. Každá radnice má podle Drápalové navíc jiný postup povolování. ČTK

INZERCE

Sdružení celiaků ČR, z. s.
Vás zve na



XXII. celostátní setkání celiaků ČR

Proběhne tuto sobotu

11. června 2022 od 9:30

v areálu Emauzského kláštera v Praze 2,
Vyšehradská 320/49.

Na program jsou odborné lékařské přednášky a ochutnávky s výhodným nákupem bezpečných potravin od českých i zahraničních výrobců. Letos mimořádně pro zájemce orientační odběry krve na celiakii z kapky krve ZDARMA.

Vstup volný.

Těšíme se na Vás.

Akce se koná za podpory Hl. m. Prahy.

Více informací na
www.celiac.cz
nebo na tel.: 602 273 173.



Poznejte Coopera zblízka

Nezapomenutelný den s vombaty. Tak se jmenuje sobotní akce Zoo Praha. Každý účastník obdrží speciální Deník badatele, ve kterém bude shromažďovat razítka i své poznatky o těchto vačnatcích. Interaktivní program se koná na Veselovské louce v dolní části zoo. V každou celou hodinu se navíc uskuteční speciální komentované setkání s vombatem obecným Cooperem u jeho výběhu v Darwinově kráteru. ZOO PRAHA – OLIVER LE QUE

Troja. Dráhu slalomářů chrání stoka

Praha se státním podnikem Povodí Vltavy dokončila nová protipovodňová opatření v Troji. Odlehčovací stoka se prodloužila pod dráhu vodních slalomářů a mimo jiné stavebníci opravili dno kanálu. Projekty stály dohromady 135 milionů korun bez DPH. „Podařilo se postavit další etapu protipovodňové ochrany města. Jedná se spíše o stavby technického charakteru. Zároveň se podařilo našim slalomářům poskytnout lepší zázemí pro slalomový sport,“ uvedl primátorův náměstek Petr Hlubuček, v jehož gesci je mimo jiné bezpečnost metropole. Stavba nových protipovodňových opatření trvala devět měsíců. Stavělo se od září 2021 do letošního května. Životnost dráhy, která vznikla přestavbou vorové propusti z roku 1902 a dosud nebyla kompletně rekonstruována, se díky opravám prodloužila o desítky let. ČTK

V odpadkových koších hospod končí jídlo za statisíce ročně

Kolik zbytků ročně vyhodíte? Většina restaurátérů krčí rameny. Za nezpracované potraviny by si koupili auto.

Ačkoli ve velkých vývařovnách, kde se vyrábějí hotová jídla a polotovary, už mají téměř dokonalé stroje na zpracování, nevyhnu se nemalému množství odpadu, ze kterého se už nic nevyrobí. Slupky od brambor, citrusů, natí od zeleniny a další zbytky, které na talíři nekončí.

Ne, ne! Nic mi neříkejte! Raději nechci nic vědět!

Lidé, kteří se problematikou zabývají, odhadují minimální množství vyhozených surovin na čtyřicet procent. „Počítá se do toho všechno,

co se okrájí v kuchyních, co nechají hosté nedojedené na talíři nebo i jídla a potraviny, kterým již prošla hygienická lhůta, kdy se mohou podávat hostům,“ říká Daniela Lešková, hlavní koordinátorka projektu, který se zabývá uzavřeným cyklem jídla v gastronomii.

Podle speciální kalkulačky si může každý spočítat, na kolik ho všechny slupky, nedojedené talíře a vyhozená jídla přijdou. „Naprostá většina majitelů to však ani nechce vědět, protože se podvědomě bojí, k jakým číslům by v realitu došla,“ komentuje situaci Lešková.

Slova dokumentuje výsledkem z jedné střední restaurace. Ročně ji při denní výrobě sta porcí vyjdou nezpracované suroviny a nesnědená jídla na půl milionu korun. U menších provozů to může být paradoxně i víc, až milion korun.

Sám si suším, sám hnojím

Cesta k minimalizaci ztrát není levná. Systém, který se snaží mezi hospodskými propagovat Kokoza (Komunitní kompostování a zahrada), společensky prospěšný podnik, zatím nenachází mezi restauracemi odpovídající odezvu. Kokoza jim nabízí různé systémy na kompostování potravinářských odpadů. Různé typy kompostérů mohou zredukovat bioodpad až o devadesát procent.

„Limitující je vysoká cena hlavně větších kompostérů,“ upozorňuje Kristýna Mrkvíčková, odbornice na zpracování organických odpadů. Ten největší, navíc elektrický, měří kolem šesti metrů a do malého pouličního bistra se určitě nevejde, a ani se nevyplatí. Navíc stojí kolem milionu korun. Pro malé podniky a pro domácnosti se hodí malé kompostéry. Ty, i za pomoci kalifornských žižal, přemění organický odpad na jemný kompost. Lze jej buď nabízet farmářům, nebo ho využít pro pěstování například bylinek na vlastních zahrádkách. „Restauratéri argumentují, že jim stačí hnědé popelnice nebo nemají lidi

Co nekončí v žaludcích

27

Oficiálně se v Česku ve všech gastroprovozech ročně vyhodí 27 tisíc tun jídla. Nedoježené porce, nezpracované jídlo, odězky a další nevyužitá potravinářská suroviny. Údaje vycházejí z dat Českého statistického úřadu. Protože tyto údaje o „odpadních“ potravinách poskytují jen velcí zpracovatelé a provozové, ne malé restaurace, bistra či hospody, skutečná čísla mohou být výrazně vyšší.

Neradostná čísla

Odpad v české gastronomii není zanedbatelný.

- Padesát procent vyhozených surovin v restauracích a jídelnách tvoří kuchyňské zbytky, třicet procent nesnědené jídlo a zbytek jídla neprodané.
- Na jednoho člena domácnosti vyjde ročně 70 kilogramů potravinového odpadu.
- Třetina celosvětově vyrobených potravin se vyhodí.

navíc, kteří by vedle své práce dohlíželi na třídění odpadu a kompostování.

Zatím se ale v organizaci Kokoza podařilo do projektu zapojit něco málo přes deset restaurací a bister v celém Česku. **PAVEL HRABICA**

INZERCE



Dopravní podnik hlavního města Prahy

Praha je nejlépe dostupná s námi




10.-12. 6. 2022, PRAHA

SVĚTOVÝ POHÁR

VE VODNÍM SLALOMU



NÁRODNÍ SPORTOVNÍ AGENTURA



kudyznudy.cz
CzechTourism

www.slalomtroja.cz

GENERÁLNÍ PARTNER

HLAVNÍ PARTNER

OFICIÁLNÍ PARTNERI

SKUPINA ČEZ

UNIQA

izomat
STAYEDNUTY

auma
Solutions for a world in motion

AUTO PODBABSÁ SKODA

FANUC

HUSHY

COM-SYS

DIG SHOCK!

STIEBEL ELTRON

DELL

PRE

Danfoss

KOLEKTORY

optreal
pečenky pro váš dom

MORA

PIPS

Krátko

Statisíce korun pro zubaře

Na nedostatek lékařů se rozhodli reagovat na radnici v Táboře. Připravují pro

ně dotace a bezúročně půjčky, aby je do města přilákali. Budoucí zubaři by mohli získat grant 400 tisíc korun. Táborští jdou stejnou cestou jako Karlovarský kraj. Tam kromě zu-

bařů chybějí praktičtí lékaři i ambulantní specialisté. Na západě Čech je v plánu, že nový lékař si tak díky krajským dotacím může v průběhu několika let přijít až na tři miliony korun.

Škodovka na Ukrajinu

Automobilka Škoda Auto obnoví během týdnu dočasně vozů na Ukrajinu.

V první fázi tam doručí 80 vozů. Budou částečně rozložené, zkompletují se v závodě obchodního partnera v ukrajinském Solomonovu. Výrobu škodovek zastavila válka. **IDNES.cz a MET**

Češi protestují kvůli penězům

Zdravotníci, úředníci, učitelé, hasiči nebo policisté jsou připraveni na demonstrace. Včera vyjadřovali nespokojenost také zemědělci.

Stávkovou pohotovost na podporu požadavku na zvýšení platů ve veřejném sektoru postupně vyhlásil po úřednických odborech i další odborové svazy pracovníků tohoto sektoru. V Praze to oznámili jejich předáci. Stávkovou pohotovost vyhlásují ode dneška i školské odbory.

Nespokojenost vyjádřili zaměstnanci úřadů práce

Podle předsedy Českomoravské konfederace odborových svazů (ČMKOS) Josefa Středuly by odbory souhlasily s růstem výdělků od července o 15 procent lidem se zmrazeným příjmem a ostatním o 7,6 procenta. Předáci

chtějí jednat se šefy vládních stran. Poté rozhodnou o dalším postupu. Ve stávkové pohotovosti byli kvůli platům před pár týdny už odboráři úřadů práce. Vyhlásili ji na 1. máje. Ukončili ji po pěti dnech poté, co vláda oznámila termín vyjednávání o úpravě výdělků. Po dvou jednáních se podle odborářů dohoda nepříblížila a kabinet spíše „hraje o čas“. Podle Středuly po úterním jednání představil ministr práce Marian Jurečka návrh, který zahrnuje navýšení výdělků lidem se zmrazeným platem o 15 procent a ostatním o 7,6 % od července. Peníze odbory chtějí do základu výdělků. „Jsme rozhodnuti, že se chceme dohodnout, ale i ta dohoda má svou cenu... I cena se může v čase měnit,“ řekl Středula.

Jsou připraveni se „porvat“

Navrhovaná varianta přidání podle předáka ČMKOS, který ohlásil kandidaturu na prezidenta, představuje pro odbory „nejzazší mez ochoty se dohodnout“ a odboráři jsou „odhodlaní se za požadavky por-

vat“. Ministři předákům jednání přislíbili už v úterý. Jurečka řekl, že je vláda připravena výdělků ve státních a veřejných službách ještě letos upravit a rozhodnutí o výši a termínu přidání chce mít zhruba do 14 dní.

Středula se neobává toho, že by odborářské požadavky narušily sociální smír a postavily proti odborům a pracovníkům veřejné sféry zaměstnanec soukromého sektoru. Uvedl, že i navrhovaná verze představuje při letošním zhruba patnáctiprocentní inflaci pokles reálných výdělků úředníků, učitelů, sociálních pracovníků, lidí v kultuře či hasičů a policistů. Školské odbory se podle svého předsedy Františka Dobšíka rozhodly pro stávkovou pohotovost po „dalším bezvýchodném jednání“ se členy vlády. „Na vážnost situace, zejména v odměňování nepedagogických pracovníků, upozornujeme dlouhodobě,“ uvedl Dobšík. Odboráři pro nepedagogy, kterým se plat zmrazil, žádají od července minimálně 10 % navíc a pro ostatní zaměstnance školství dorovnání inflace. **ČTK**



Na vinicích pracují roboti

Autonomní robota, který bez dozoru obsluhuje zvládně řadu prací ve vinohradu a běžně už pracuje ve Francii, Itálii a začíná se používat ve Španělsku (na snímku nahoře), či stroj ničící plevel pomocí elektřiny představil letošní třetí ročník vinohradnického jarmarku nazvaného Kázání ve vinici. Pořadatelem je Svaz vinařů, jenž touto akcí chtěl vytvořit prostor pro setkávání výrobců a vinařů, kteří jejich vybavení nebo služby potřebují. Akce se uskutečnila ve vinařství Sonberk v Popicích na Břeclavsku. **2x ČTK**



Změna podmínek pro příjem dotací nás zlikviduje, tvrdí zemědělci

V Praze se konal protest zemědělců proti nastavení dotací ve prospěch malých farmářů.

Podle policie se průvodu účastnilo asi 2000 lidí. Skandovali Chceme rovné podmínky, Už jsme tady nebo Bude hlad. Policie po cestě průběžně zastavovala dopravu. Shromáždění zaplnilo prostranství před Úřadem vlády. Zemědělci měli transparenty s obrázkem uhybnulé krávy a nápisem Zastavte vládní agrohazard! a také s hesly Konec českých potravin, Chceme rovné podmínky či Generální stávka. K protestujícím promluvil mimo jiné prezident agrární komory Jan Doležal, podle kterého se produkční zemědělci kvůli novému nastavení dotací ocitnou na hranici přežití. Řekl také, že přesun peněz k men-

ším farmářům povede k tomu, že střední a větší podniky nebudou schopny konkurovat firmám z okolních zemí.

- Na akci promluvil zástupci pěstitelských nebo chovatelských svazů. Předseda Zelinářské unie Čech a Moravy Petr Hanka očekává, že zelenina se bude letos pěstovat na zhruba 11 500 hektarech, což je meziročně pokles o pět procent. Pro zelináře je podle něj zásadní mít rovný přístup na trh. „Nemůžeme konkurovat zahraničním řetězcům, jež ovládají přes 70 procent trhu,“ dodal.
- Zdeněk Mláčovský z Českomoravské drůbežářské unie uvedl, že drůbežáři se potýkají s rostoucími cenami krmiv a energií. „Vláda nepodporuje živočišné producenty tak, jak

by měla. Dováží se sem levné potraviny a my nejsme schopni konkurovat,“ řekl. Hrozí podle něj také, že může dojít k útlumu výroby kuřecího masa a vajec. Souvisí to prý i s tím, že do konce roku 2026 musí v ČR skončit klecové chovy, což s sebou nese další náklady.

- Komora i Zemědělský svaz už od ledna protestují proti změně nastavení dotací na období mezi lety 2023 až 2027. Kritizují vládní rozhodnutí změnit nastavení takzvané redistributivní platby, kterou zemědělci dostávají na prvních 150 hektarů půdy. Na další dotáční období to bude 23 procent z celkové částky na přímé platby, původně bylo plánováno deset procent. Více peněz tak dostanou malí farmáři. **ČTK**

Inflace

16

Meziroční inflace v květnu dále stoupala – na průměrných 15,6 procenta z dubnových 14,2 procenta. Vrcholu by přitom měla inflace dosáhnout až v červnu nebo červenci, kdy by mohla překonat 16procentní hranici. Vyplývá to z odhadů analytiků. Podle ekonomů zdražovaly prakticky všechny položky spotřebního koše, tahounem růstu ale jsou nadále ceny potravin, energií a pohonných hmot. „V příštích měsících dojde k dalšímu růstu cen energií, inflace by tak mohla kulminovat v červnu či červenci s hodnotou lehce pod 16 procenty. Poté bude pozvolna zpomalovat,“ uvedl analytik České spořitelny Jiří Polanský. **ČTK**

Hypotéky

21 900

Průměrná úroková sazba hypoték počátkem června činila 5,71 procenta a za poslední měsíc stoupla o 0,38 procentního bodu. Tempo růstu tak mírně zpomalilo. Vyplývá to z údajů Fincentra Hypoindexu. Spolu se sazbou rostou i splátky. „Pokud dnes klient podepíše smlouvu na hypotéku 3,5 milionu korun se splatností 25 let, musí si připravit ve svém rodinném rozpočtu částku vyšší než 21 900 korun. To je v porovnání s minulým měsícem více o 800 korun a o více než 6000 korun oproti červnu roku 2021,“ uvedl analytik společnosti Fincentrum & Swiss Life Select Jiří Sýkora. **ČTK**

Čtyři tisíce let staré

Národní muzeum přivezlo dvacet vzácných sbírkových předmětů ze Sýrie, z nichž některé jsou staré až 4000 let. Odborníci je budou restaurovat v Terezíně. Artefakty pocházejí z doby bronzové a antiky. Práce na restaurování potrvají rok. Po dokončení prací artefakty nevyčíslitelné historické hodnoty vystaví Národní muzeum a poté se vrátí zpět do Sýrie. Česko bylo mezi prvními zeměmi, které nabídly Sýrii pomoc v době válečného konfliktu. **ČTK**



Krátce

Střelce vyšetřují

V areálu třinecké nemocnice se včera střelelo. Podle informací po konfliktu střelce s ostrahou zdravotnického zařízení zazněl jeden výstřel. Policie uvedla, že nikdo nebyl zraněn. V souvislosti se střelbou policisté zadrželi dva muže, podezřívá je z vydírání, za což jim hrozí až osmileté vězení.

Maďaři na úrovni

Premiér Petr Fiala jednal s maďarskou prezidentkou Katalin Novákovou

o obchodní spolupráci, obraně či energetice. Podle obou politiků je spolupráce na dobré úrovni.

Češi v bojích

Prezident Miloš Zeman nevyhověl žádostem 127 Čechů o souhlas se vstupem do ukrajinských ozbrojených sil. Na základě negativních stanovisek ministrů obrany a vnitra prezident v uplynulých dnech už zamítl zhruba devadesátku žádostí o vstup do ukrajinské armády, naopak stovce Čechů to povolil. **ČTK**

Vzorky jsou ze vzduchu

Neznámá látka dusila lidi.

Úterní únik neznámé látky v panelovém domě v Jablonci nad Nisou vyšetřuje policie pro podezření z obecného

ohrožení. Hasiči včera odpoledne na twitteru uvedli, že vzorky odebrané v domě obsahovaly organická rozpouštědla, například toluen a acetylaceton. Zastupující mluvčí hasičů Jan Přerovský dodal, že nezná zdroj. „Vzorky jsou ze vzduchu. Ne, že bychom je

odebrali z nějaké kádě či něčeho jiného,“ řekl.

Krajský mluvčí policie Vojtěch Robovský doplnil, že policisté zatím nedostali oficiální zprávu od hasičů, co vzorky obsahovaly.

Po úniku neznámé látky ošetřili v úterý večer záchra-

náři 37 lidí, které rozvezli do nemocnic. Pacienti si nejčastěji stěžovali na pocit dušnosti a škrábání v krku.

„Vůbec netuším, co to mohlo být. Nemělo to žádný pach,“ popsala noční drama jedna z obyvatelk vchodu číslo 63. **ČTK a iDNES.cz**



Zásah chemiků

ČTK

JMÉNO A RODIČE SI NEVYBEREŠ

Jitřní záře

Inspirováno skutečnými osudy

VOYO | už zítra



„Příběh mě často překvapí víc než hlavního hrdinu knihy“

Spisovatel František Niedl miluje pohled na svět z koňského hřbetu, rád se prohání na motorce a jako kapitán lodi vyráží na Lipno i širé moře. Vyučil se elektrotechnikem, deset let provozoval cestovní kancelář, nyní se naplno věnuje psaní historických románů a detektivek. Kvůli rakovině si dal na deset let od psaní pauzu. „Zažil jsem úsměvnou situaci, kdy jedna recenzentka o mém románu Čekání na nekonečno napsala, že je na něm znát autorova vyzrálost. Bylo to milé, ale já ten rukopis napsal dvacet sedm let před jeho vydáním. Jen jsem ho nechtěl z osobních důvodů po jeho napsání hned vydat,“ vypráví pro deník Metro.



František Niedl je vášnivý motokář, miluje také lodě a koně.

PETR LUNDÁK

Vaše prvotina Skleněný vrch vyšla už roku 1989. Jak se od té doby proměnil váš styl psaní?

Neřekl bych, že příliš. Téma, ač v odlišných prostředích a časových rovinách, od středověku až po současnost, zůstává vždy stejné. Jedná se o boj slabšího proti silnějšímu, schopnost zachování si vlastní identity, ale i člověčenství v situacích, kdy jde lidskost stranou. Do svých knih vkládám i suchý, mnohdy dost štiplavý humor. Samozřejmě že se každý autor jistým způsobem vyvíjí, mění žánr.

O čem je vaše nová kniha Železná rukavice?

Je pokračováním románu Ano, můj pane, který vyšel v loňském roce a provádí nás životem, úskalími, ale i láskami Ondřeje z Rohatce v době spoluvládnutí Jana Lucemburského a jeho syna Karla IV. A mimo jiné nás zavádí na malý hrádek Jenčov na Křivoklátsku. Všechny zvraty, úklady a jiné děje se odehrávají na nosné linii těžby železné rudy a výroby železa ve stře-

dověku. Já se železem zabýval už před nějakou dobou v trilogii Platněf, Pavoučí síř a Návrat mistra. Ale to už se jednalo o zpracování hotového železa. Trilogie měla dost velký úspěch a mě lákalo jít ještě dál proti proudu. Kromě toho mě baví vyhledávat si témata, která nejsou jinými autory tak opotřebovaná.

Tušíte při psaní první knihy nějaké série, kolik dílů bude mít? Nebo příběh narůstá postupně?

Vůbec ne, nic takového v kalkulovaném nemám. Každou knihu začínám s tím, že se bude jednat o solitér. A záleží především na jejich aktech, jakou životnost projeví a jak mě zaujmou nejen jako autora, ale především jako čtenáře. Protože já samozřejmě s každým připravovaným románem vím, oč v něm půjde, kam chci dojít. Ale jakými cestami a s jakými lidmi? To nevím. Kromě hlavního hrdiny je neznám, tak jako je nezná on. Já se s ním vydávám na tu cestu příběhem a mnohdy jsem překvapen víc než on. A to je právě to, co mě u psaní drží. Překvapení,

vzrušení. Samozřejmě že se snažím v příběhu podstrčit čtenáři nějaké krédo, myšlenku, poselství, které z něj samozřejmě nesmí trčít jako sláma z bot a čtenář si nesmí všimnout, že mu něco podouvám.

Chystáte se na veletrh Svět knihy. Na co se mohou vaši čtenáři těšit? Na co se naopak těšíte vy?

V pátek dopoledne bych měl v Autorském sále převzít literární cenu. V sobotu v 11 hodin jsem pozván do prostor Audioteky u příležitosti vydání audioknihy Inspektor prevít a ve dvě hodiny mám autogramiádu na stánku svého domovského nakladatelství Moba. Kromě čtenářů a posluchačů se těším na setkání s kolegy a všemi ostatními, kterým leží na bedrech všechna ta práce kolem toho, aby se autorovy myšlenky dostaly právě k oněm čtenářům a posluchačům.

Co byste si chtěl v životě ještě splnit?

Nechci, aby to vyznělo nějak odevzdaně, ale řekl bych,

že jsem prožil dobrý život a splnil jsem si většinu svých tužeb. Přes všechny peripetie, které jsem musel překonat, včetně boje o život, to za to stálo. Ale i zdolávání překážek k životu patří, tak jako koření do jídla. Je to podobné, jako když na moři na plachetnici překonám bouři. Pro ten pocit, že jsem se z toho nepodělal. Přesto bych si přál napsat ještě pár dobrých knížek, protože psaní je už opravdu dlouho součástí mého života. Nechtěl bych, aby má následující slova vyzněla jako slova mnohých protagonistek soutěží královny krásy, když odpovídaly, aby byl na Zemi už navždy mír. Já bych si naopak přál, aby bylo zastaveno a potrestáno zlo, které bylo v současnosti vypuštěno a ohrožuje životy nás všech. V mých románech to mají moji hrdinové jednodušší. Tam prostě svého nepřítele propíchnou a je to.

Co byste poradil lidem, kteří zatím píší do šuplíku a chtěli by se vydat na spisovatelskou dráhu?

To je dobrá otázka. Jde o to, co si od psaní slibují. Pokud se prvotně chtějí stát slavnými spisovateli bez ohledu na obsah a sdělení, není to ten nejšťastnější začátek. Pokud chtějí psát přesně to, co zamýšlí, bez ohledu na to, zdali bude mít o jejich tvorbu později někdo zájem, nechtějí psát, je to jejich volba způsobu seberealizace a vůbec to neznámá, že je jejich tvorba špatná. Jako příklad z oboru výtvarného lze uvést Vincenta van Gogha, který z svého života neprodal jediný obraz. A jaký to byl malíř! A také to nezvdát, pokud jsou odmítnu-

ti jedním nakladatelstvím, a zkusit to u dalších. Přiznám se, že takovou výdrž bych asi neměl, protože by mi scházela zpětná vazba od čtenáře a měl bych pocit, že dělám zbytečnou práci, a začal bych stavět třeba domy nebo lodě. Minulý týden jsem se spolu s dalšími třemi autory zúčastnil v Litomyšli výborně připravené literární akce Kriminacht. Spojovalo nás to, že kromě jiné tvorby píšeme detektivky. A možná také to, že svá díla píšeme srdcem a s nadšením, přispělo k tomu, že prvotina každého z nás byla nakladatelstvím přijata hned napoprvé.

Je pro vás psaní strojem času, díky němuž můžete navštívit minulost?

To rozhodně. Je to ohromné dobrodružství, které mě fascinuje. Nemám snahu se dívat do daleké budoucnosti, a abych byl upřímný, ten pohled mě poněkud děsí. Ale dívat se zpět na generace lidí, kteří tu žili před námi, je ohromně vzrušující. Snaha vrátit se do způsobu jejich života a uvažování je pro mne velkým poučením, jelikož mě psaní nutí k dalšímu a dalšímu studiu historie. Dříve jsem si ve své naivitě myslel, že znalost historie nás ochrání před opakováním chyb, kterých se dopouštěli naši předci. To jsem ještě nevěděl, že existuje taková potvůrka, které se říká genofond a která hlídá, abychom se kromě dobrých vlastností nezbavili ani těch špatných, kvůli nimž budeme zřejmě své chyby opakovat donekonečna.

Kterou historickou událost byste rád jako pozorovatel navštívil?

Vzhledem k tomu, že miluji středověk od časů Přemysla Otakara II. až po Václava IV., tak by to určitě byla některá z bitev té doby, kdy rytíři sklopí hledí svých přiléb, sklopí svá kopí a pobídnou své koně proti nepříteli. Dokonce se mi honí v hlavě takové románové putování po významných bitvách historie. A jelikož by se nejednalo přímo o literaturu faktu, je třeba mít pro takový časový zážitek nějaký svorník, ale ten já už také mám, ale neprozradím, aby mi ho nějaký kolega náhodou nevyfoukl. A to je vlastně také odpověď na jednu z předešlých otázek, co bych chtěl v životě ještě dokázat. **VERONIKA REICHELTOVÁ**

Čestným hostem 27. ročníku literárního festivalu Svět knihy je Itálie

Dnes začíná oblíbená akce všech knihomolů Svět knihy. Až do neděle se milovníci literatury mohou setkat s českými i zahraničními autory v prostorách Výstaviště Praha Holešovice.

- Akce se zúčastní zhruba 400 vystavovatelů ze 30 zemí.
- Na programu jsou diskusní fóra, autorská čtení, semináře i prezentace nakladatelů,

u kterých lze pořídit vybrané tituly se slevou.

- Nejmenší čtenáře zabaví divadlo, dílny a pořady s naučnou tematikou v pavilonu Rosteme s knihou.
- Z Itálie přicestují Donatella Di Pietrantoniová, Claudia Durastantiová nebo Donato Carrisi. Další autoři zavítají z Dánska, Portugalska či Argentiny.

- Z českých autorů se na veletrhu objeví Tereza Brodská, Vlastimil Vondruška, Radka Třeštíková, Zdeněk Svěrák nebo Alena Mornštajnová.

- Účast zrušily běloruská laureátka Nobelovy ceny Světlana Alexijevičová a ruská prozaička Ljudmila Ulická. Měly vystoupit v rámci programu Literatura jako hlas svobody.

O₂ Garance

Nejlepší cena

pro naše zákazníky



Samsung
Galaxy A33 5G

7 989 Kč

~~8 989 Kč~~

Akce platí do 30. 6. 2022 nebo do vyprodání zásob, a to se slevovým kódem od O₂. Podmínky akce a Garance nejlepší ceny na o2.cz.

Inteligentní síť

O₂

Borise Čupřinu obdivují i kozáci

Mezi nejhlasitější podporovatele Ukrajiny se řadí věčně rozvrkočený šéf britské vlády.



Boris Johnson AP

Britského premiéra Borise Johnsona přijali v ukrajinském Černihivu do řad kozáků. Jeho „kmenový“ jménem je Čupřina, tedy český Čupřina.

„Proč Čupřina? Přece vidíte, že má rozčuchaný účes, což zdůrazňuje jeho charakter, jeho vůli. Přímou v jeho tváři můžete vidět, že je to velký muž,“ vysvětlil Andrij Lisovyj, který je v Černihivu zástupcem ředitele oblastního historického muzea.

Bombardované město

Britský premiér je na Ukrajině populární kvůli svému

nesmlouvavému postoji vůči ruské invazi, která probíhá již 106. dnem. Černihiv patří k městům, která se ruským vojskům navzdory intenzivnímu ostřelování a bombardování nepodařilo dobýt.

„Jsem rád, že jsme neztratili důležitého spojence, jsou to skvělé zprávy,“ okomentoval ukrajinský prezident Volodymyr Zelenskij setrvání Borise Johnsona v čele britské

Američané se podiví

Moskevská radnice včera oznámila, že prostranství u velvyslanectví Spojených států ponese název náměstí Doněcké lidové republiky.

- Pojmenování prý úřady vybraly na základě internetového hlasování, kterého se zúčastnilo 278 tisíc z 12,6 milionu obyvatel Moskvy. ČTK

vlády po pondělním hlasování o důvěře v parlamentu.

Miliardová pomoc

Británie podle televize al-Džazíra k 5. červnu na podporu Ukrajiny vydala 590 milionů dolarů, asi 14 miliard korun. Londýn také kromě další techniky pošle Kyjevu raketometry M270, což je typ zbraní, které Ukrajinci dlouho žádali. HAL a ČTK



WIKIPEDIA

Obr se zrodil před 350 lety

Ruský car Petr I. Veliký, narozený 9. června 1672, proslul svou snahou modernizovat ruskou říši. Inspiraci hledal i při četných cestách do Evropy, třeba po návštěvě Teplic na podzim 1712 údajně vydal rozkaz, aby v Rusku hledali podobné prameny využitelné v lázeňství. Nejvýznamnějším Petrovým počinem bylo založení Petrohradu v roce 1703. Carův přídomek Veliký korespondoval i s jeho tělesným vzrůstem 203 centimetrů. HAL

INZERCE

O₂ arena
15/10/2022

ČESKÝ MEIDAN

S IMPULSEM

Marek Ztracený • Michal David

Divokej Bill • Václav Neckář • No Name

Ivan Mládek a Banjo Band • Peter Nagy

IMPULS

Rááááadio

Krátce

„Spalovací“ auta

Evropský parlament schválil návrh, který by měl od roku 2035 zakázat prodej nových osobních aut a lehkých užitkových vozů se spalovacími motory. Opatření se netýká ojetých vozů a bude ještě předmětem vyjednávání.

Bude referendum

V Melitopolu, druhém největším městě ukrajinské

Záporožské oblasti, dobytém ruskými jednotkami, začala okupační správa s přípravami na referendum o připojení k Rusku.

Vrásky jsou fajn

Papež František při generální audienci vyzdvihl vrásky a kritizoval příliš silné kosmetické zásahy. Podle hlavy katolické církve jsou vrásky symbolem zkušenosti, zralosti a prožitého života. **ČTK**

INZERCE

Televize Seznam

DNES 17:15
ZAHRADNÍ PROMĚNY

Má hlavouny za miliony

Americký youtuber utratil rekordní sumu za dvě plastové figurky ze série Funko Pop.



Youtuber Grailmonster

Možná už jste je někdy viděli. Roztomilé plastové figurky známých popkulturních postav (Darth Vader, Harry Potter, Lada Gaga nebo Freddie Mercury) s disproporčně velkými hlavami na vás zrají při návštěvě obchodu s hračkami či komiksy. Už více než 20 let je vyrábí americká společnost Funko a dosud jich bylo vytvořeno přibližně 10 tisíc druhů.

Pouhých deset kusů

„Většina figurek Funko Pop se prodává zhruba za 400 korun, pak tu jsou ale samozřejmě i vzácnější limitované edice, které mají daleko vyšší hodnotu,“ uvádí herní publicista Honza Srp, jenž pokázal na pozoruhodný tah

youtubera vystupujícího pod přezdívkou Grailmonster. Před pár dny se totiž postaral o historicky nejvyšší sumu vyřazenou za kus „plastu s přerostlou hlavou“.

Za 100 tisíc dolarů, v přepočtu dva a půl milionu korun, si Grailmonster pořídil vzácnou kolekci dvou postav z filmu Karlík a továrna na čokoládu – Willyho Won-



Cenné postavičky Williho Wonky a Umpa-lumpy 2x YOUTUBE

ky a Umpa-lumpy. Byly vyrobeny jen v deseti kusech.

Původní majitel prý nejdříve o prodeji nechtěl ani slyšet, ale nabízená suma ho přesvědčila, a tak nakonec souhlasil i s tím, že celá transakce bude natočena na video.

Jako z kriminálky

Oba muži se setkali v komiksovém „hračkářství“

v americkém městě Glendale a samotné předání tak trochu připomínalo prodej drog z kriminálních seriálů. Prodávající dorazil s opacněovaným kuffíkem, Grailmonster zase s taškou napěchovanou penězi. Když se pak oba muži přesvědčili, že objekty směny jsou pravé, zapožovali před kamerami a rozešli se šťastní do svých domovů.



Freddie Mercury FUNKOPOP

Nabízí se samozřejmě myšlenka, že taková částka za plastové figurky je absurdní. Grailmonster má ale svou odpověď: „Jsem si jistý, že první milionový prodej kartičky s pokémonem taky ve své době vypadal opravdu stupidně.“ Grailmonster zkrátka uskutečnil zajímavou investici v nejistých inflačních časech. **HAL a IDNES.cz**

Nehoda v Berlíně. Mezi sraženými byly i děti

Devětatřicetiletý řidič u berlínského náměstí Breitscheidplatz včera dopoledne najel do davu lidí, mezi nimiž byli především účastníci školního výletu. Při incidentu na místě zemřela učitelka a pachatel zranil mimo jiné 14 žáků ze spolkové země Hesensko. Potvrdila to včera večer berlínská policie, která předtím také sdělila, že řidiče, který je arménského původu, zadržela. Podle zdrojů bulvárního listu Bild a novin Berliner Zeitung byl čin zjevně úmyslný, jeho motiv je ale nejasný, i když patrně nebyl politický.

Podle svědků se řidič z místa pokusil utéct, ale kolemjdoucí ho dopadli a předali policii.

„V žádném případě nejde o nehodu. Byl to šílený jezdec, chladnokrevný zabiják,“ citoval deník Bild svůj zdroj z řad vyšetřovatelů. Policiejní mluvčí to nepotvrdila a policie oficiálně stále zjišťuje, zda šlo o úmyslný útok, nebo nehodu, a to možná s příčinou zdravotního rázu.

V čase uzávěrky tohoto vydání deníku Metro o život bojovalo šest zraněných. Tři lidé byli zraněni těžce a několik dalších lehce. **ČTK**

INZERCE

PREMIUM KUPÓÓÓÓÓÓN

SCAN quilt

Sleva 10% na celý sortiment bytového textilu

PRO ZÍSKÁNÍ KUPÓNU SI STÁHNĚTE APLIKACI

Portmonka

VÍCE INFORMACÍ O PRÉMIOVÝCH KUPÓNECH NAJDETE WWW.ELKUPON.CZ

Sudoku

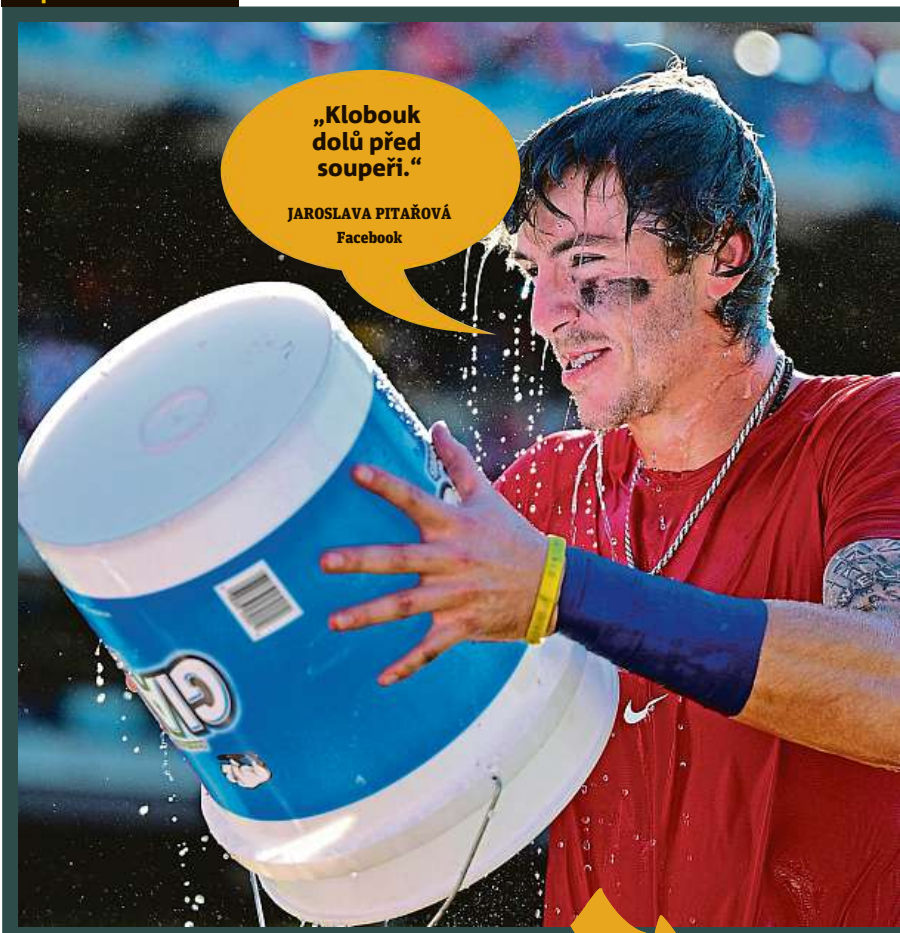
9		8	7	2		6		
5								
1				5		4	8	
			4				9	
	6	4	3	7	9	2	1	
	5				2			
	1	5		3				7
								8
		7		9	6	5		1

Luštěnka

- 1. část schodiště
- 2. sicilská sopka
- 3. aspik
- 4. vůdčí myšlenka
- 5. parlament
- 6. evropské peníze
- 7. hovězí dobytek
- 8. úder

1	2	3	4	5	6	7	8
S		S		S		S	
		A		A		A	

Napište svou bublinu



Počasi

DNES	ZÍTRA	SOBOTA	NEDĚLE
17/21 °C	20/24 °C	22/26 °C	24/28 °C
Teplotní rekordy: ↓ 5,8 °C (1873) ↑ 31,9 °C (1885) Bio: ❤️ ❤️ ❤️			



NAPADÁ VÁS VTIPNÝ POPISEK?
Napište bublinu a reagujte na sloupek na: www.facebook.com/denikmetro

TV tipy

ČT1	ČT2	Nova	Prima	Óčko
<p>15.50 Zavolejte porodní sestřičky VIII (8/8)</p> <p>16.45 Všechno, co mám ráda</p> <p>17.15 AZ-kviz</p> <p>17.40 Černé ovce</p> <p>18.00 Události v regionech</p> <p>18.25 Kde domov můj?</p> <p>19.00 Události</p> <p>19.56 Branky, body, vteřiny</p> <p>20.10 První republika III (10/13)</p> <p>21.05 Gejzír</p> <p>21.40 Máte slovo s M. Jílkovou</p> <p>22.35 Na stopě</p> <p>23.05 Detektiv Endeavour Morse (1/5)</p> <p>00.35 AZ-kviz</p> <p>01.05 Banánové rybičky</p> <p>01.45 Malá farma</p> <p>02.15 Dobré ráno</p>	<p>16.10 Papež – nejmocnější člověk na planetě (5/6)</p> <p>16.55 Evropa dnes</p> <p>17.25 Nádherná Amerika</p> <p>18.15 Na cestě po Istrii</p> <p>18.45 Auto moto svět</p> <p>19.15 Uchem jehly</p> <p>19.40 Postřehy odjinud</p> <p>19.50 Zprávy v českém znakovém jazyce</p> <p>20.00 Trumpova show (4/4)</p> <p>21.05 Putování s párou 2 (7/10)</p> <p>21.35 Ve stínu lebek</p> <p>22.00 Máma (4/4)</p> <p>22.50 Peklo pod hladinou II (5/6)</p> <p>23.35 Queer: Proč neskoncovat s Édouardem Louisem</p> <p>00.05 Vysloužilci</p> <p>01.00 Apokalypsa: Válka světů</p>	<p>15.55 Kriminálka Las Vegas VI (6)</p> <p>17.00 Odpolední Televizní noviny, Sportovní noviny</p> <p>17.25 Na lovu</p> <p>18.25 Ulice (4289)</p> <p>19.30 Televizní noviny, Sportovní noviny, Počasí</p> <p>20.20 Chlap (14)</p> <p>21.35 Dáma a Král III (11)</p> <p>23.00 Život ve hvězdách</p> <p>23.35 Kriminálka Las Vegas VI (5)</p> <p>00.35 Kriminálka Las Vegas VI (6)</p> <p>01.30 Mentalista V (14)</p> <p>02.10 Rady ptáka Loskutáka</p> <p>03.05 Na lovu</p> <p>03.45 Doktorů z Počátků (81)</p>	<p>16.50 SINGL ŠVINDL</p> <p>17.50 Prostřeno!</p> <p>18.55 Hlavní zprávy</p> <p>19.40 Krimi zprávy</p> <p>19.55 Showtime</p> <p>20.15 Zoo (37) Nešťastně zamilovaná. Rodinný seriál (ČR, 2022)</p> <p>21.35 Inkognito</p> <p>23.45 Cesty k úspěchu</p> <p>23.55 Ano, šéfe!</p> <p>01.05 SINGL ŠVINDL</p> <p>02.05 Námořní vyšetřovací služba VI (10) Autonehoda. Krimiseriál (USA, 2008)</p> <p>03.00 Jake a Tussock V (12)</p> <p>04.10 Kriminálka Montpellier IV (9)</p>	<p>06.00 Ranní fresh</p> <p>09.00 Flashback</p> <p>11.00 Tattoo Fixers Extreme</p> <p>11.30 Ōčko hity</p> <p>14.00 Ōčko trendy</p> <p>15.00 Ōčko Chart</p> <p>17.00 Ōčko hity</p> <p>18.59 Nebuď dřevák, dej si telák</p> <p>19.00 Ōčko hity</p> <p>21.30 Tattoo Fixers Extreme</p> <p>22.00 O BLACK LIST SPECIÁL</p> <p>23.00 O black list party Čtvrtek malý pátek, nalaď se před víkendem s playlistem v rytmu párty bangerů z Ōčko BLACK</p> <p>0.00 Ōčko flirt Proud klipů ve vzáky diváků Ōčka</p>



Nové Strašnice – Ústřední dílny DP



Od soboty 11. 6. 2022 [cca 4:30 hod.]

do pátku 12. 8. 2022 [cca 24:00 hod.]

napojení nově budovaného tramvajového obřatiště

from Saturday, 11 June 2022 [approx. 4:30 a.m.]
until Friday, 12 August 2022 [approx. midnight]
connecting of new tram turning-loop

16 95 163 173 208 229 364 366

Změny tras linek TRAM / Route changes to tram lines:

denní provoz / daytime operation

16 95 ... Limuzská – **NOVÉ STRAŠNICE**

Náhradní BUS doprava / Replacement bus service:

denní provoz / daytime operation

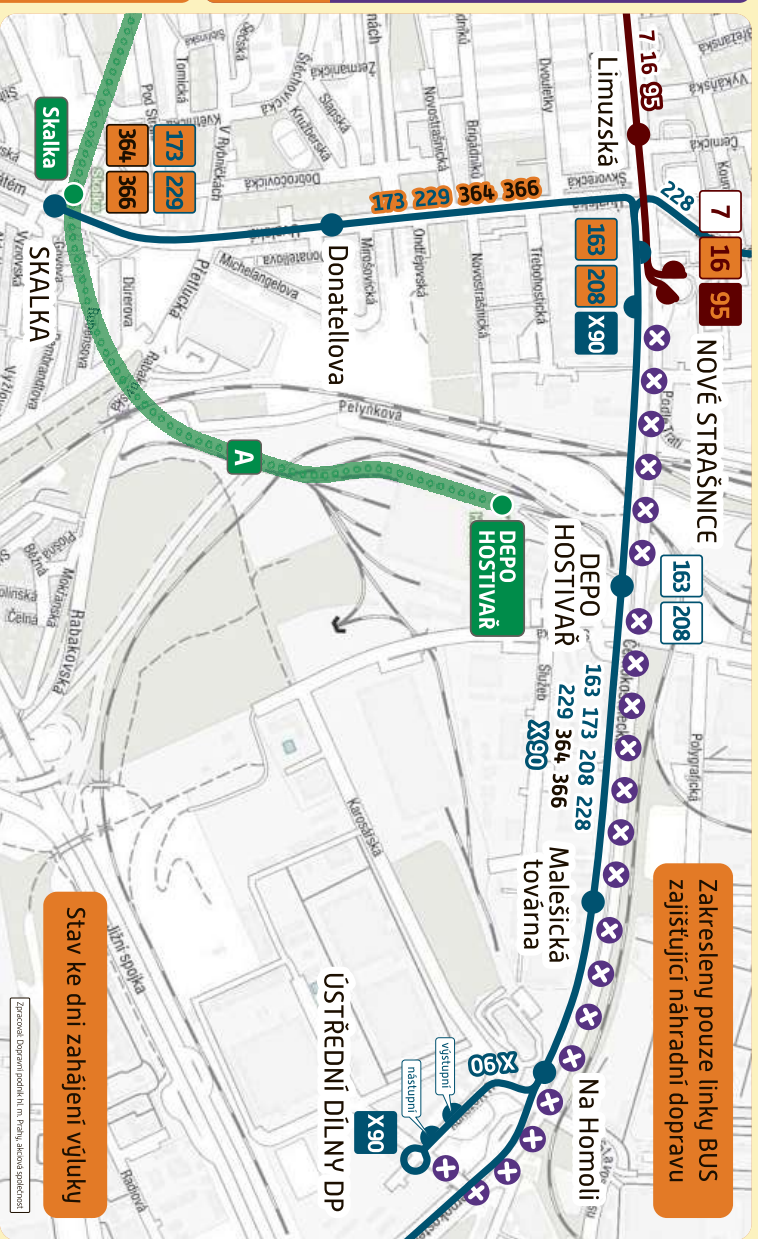
Zajištěna pravidelnými linkami (linka 173 je posílána vloženými spoji v trase Skalka – Nové Strašnice – Na Homoli) / Provided by regular bus lines (additional more frequent service of line 173 is provided in the route Skalka – Nové Strašnice – Na Homoli)

noční provoz / night-time operation

NOVÉ STRAŠNICE – ÚSTŘEDNÍ DÍLNY DP

X90 Zastávky / Stops:

NOVÉ STRAŠNICE – Depo Hostivař – Malesčická továrna
– Na Homoli – **ÚSTŘEDNÍ DÍLNY DP**



Zakresleny pouze linky BUS
zajiřující náhradní dopravu

Stav ke dni zahájení výluky

Změny tras linek BUS / Route changes to bus lines:

173 229 364 366 ... Depo Hostivař → A – **Nové Strašnice – Donatellova – SKALKA** → A

163 208 ... Depo Hostivař → A – **NOVÉ STRAŠNICE** (pouze vybrané spoje)

Omlouváme se za případné nepřijemnosti
a děkujeme Vám za pochopení.

Thank you for your understanding.

296 19 18 17

www.dpp.cz

pid Dopravní podnik
hlavního města Prahy
pražská integrovaná
doprava

Uzávěrka dat: 31. 5. 2022



TROTAMUNDOS

VĚČNÁ CESTOVATELKA
A OBDIVOVATELKA ZAJÍMAVÝCH KULTUR

Sloupek

JAGUÁŘÍ KRÉM

Do třetice všeho dobrého bych ráda představila ještě dva typické pokrmy, které mě v Ekvádoru zaujaly.

Jedním z nich je polévka nazývaná yaguarlocro. Locro jsou pro Ekvádorce krémové polévky na bázi brambor, tato by se tedy dala přeložit jako jaguáří krém.

Polévku jsem si objednala asi třetí den svého pobytu, aniž bych tušila, co obsahuje. Už když mi ji přinesli na stůl, věděla jsem, že nebude pro mě ta pravá, ale nerada jídlo vracím, tak jsem se do ní pustila.

Cítila jsem chuť vnitřností, ale zahuštění bramborami a avokádo s cibulí jí dodávaly originální chuť. Zdobená byla něčím černým, což jsem pokládala za koření, a k polévce to celkem ladilo.

Citát

Při vaření se používá nejenom žaludek, ale také játra, mozek a plíce.

Až večer jsem si zjistila, z čeho se přesně polévka vaří, a byla jsem daleko od pravdy. Polévka je totiž z jehněčích vnitřností, při vaření se používá nejenom žaludek, ale také játra, mozek a plíce.

A to, co jsem považovala za koření, byla smažená jehněčí krev.

Je pravda, že kdybych tohle věděla předem, polévku bych si nikdy nedala, ale uvnitř jsem si musela přiznat, že ta chuť nebyla zase tak špatná. Odvážili byste se ji ochutnat? Od té doby jsem se začala více ptát, co v pokrmích je, abych se podobných situací vyvarovala.

Naopak mě překvapilo corviche, těsto ze zelených banánů smíchané s rybou a s krevetami, které se poté usmažilo. Již smažené corviche se rozřízlo a naplnilo zeleninou. Nikdy bych nevěřila, jak moc dokážou banány zasytit a jak lahodně mohou chutnat v kombinaci s rybou. Zní to asi zvláště, ale kdybyste to ochutnali, dali byste mi za pravdu.

Anketa

f Co vám vadí na obsluze v restauraci?



Zdeněk Řezníček
Pokud není čistě a slušně oblečená.



Sylva Adámková
Když přinese účet za všechny a neumí to rozpočítat.



Jiří Zuna
Hrozné je, když mi nepřinesou včas pivo.

@mojemetro



„O víkendu jsem se vydal na Posázavský Pacifik, tedy na trať 210,“ uvádí **@czechdoprava**. „Kolem večera se mi tam povedlo na lince S8 vyfotit jednu z mála lokomotiv řady 749, konkrétně 749 264, jak projíždí do stanice Peceraďy, a pak dále směr Týnec nad Sázavou a Praha hlavní nádraží,“ doplňuje. **#pacifik #peceraďy #749**

#METROTAG

Tohle je místo na váš vzkaz! Do žlutého rámečku napište přání, výzvu, básničku nebo něco namalujte. Výtvar vyfotíte a sdílejte s hashtagem #METROTAG na svém Instagramu. Vzkaz lze poslat i jako zprávu přes Facebook nebo e-mailem na mms@metro.cz. Váš výtvar dáme do novin!

Dopisy a vzkazy

Pozor na špičku

Docela nechápu, jaké poloprázdné vlaky má Jiří Macek, pisatel pondělního dopisu, na mysli. Mám zkušenosti zcela opačné, navíc by se měla veřejnost nejprve zamyslet nad pojmem poloprázdné vlaky a pochopit železniční problematiku. Zcela logicky jsou vlaky jedoucí do centra – Praha hlavní nádraží, Smíchov, Masarykovo nádraží či Dejvice – v dopolední špičce a odpolední špičce zpět tak plné, že lidé stojí. A jelikož je železniční doprava nepřetržitá, musí se soupravy opět dostat z místa A do místa B, takže když neznalý člověk nastoupí v určité době v určitém směru, nabývá falešný dojem o prázdném vlaku! A co metro?! To je také před konečnou v Černé Mostě, Letňanech nebo Hájích poloprázdné, že bych se v něm bál, a přesto si nikdo nestěžuje, že je prázdné, protože chápe logiku.

MARTIN KUBÍK, PRAHA

dopisy@metro.cz,
www.facebook.com/denikmetro

V dopisu uveďte jméno a adresu. Metro si vyhrazuje právo editovat dopisy.

Řešení sudoku

9	4	8	7	2	1	6	5	3
5	2	3	6	4	8	1	7	9
1	7	6	9	5	3	4	8	2
2	3	1	4	8	5	7	9	6
8	6	4	3	7	9	2	1	5
7	5	9	1	6	2	8	3	4
6	1	5	8	3	4	9	2	7
4	9	2	5	1	7	3	6	8
3	8	7	2	9	6	5	4	1

Řešení luštěnky

DECIMETR

Komiks

Z METRA



BUTCH 2022

Záložní zdroje energie, elektrocentrály a čerpání vody, čerpadla



Je mnoho oblastí lidské činnosti, při kterých se bez vhodného přenosného zdroje el. proudu neobejdeme - cestování s karavánem nebo kemping, chataření a chalupaření, řemeslné práce, stavebnictví, těžební průmysl, správa silnic, lesnictví, záchranné složky a také domácnost.

Přenosné elektrocentrály dodají elektrickou energii pro napájení jakéhokoliv elektrospotřebiče kdykoliv, kdekoli a za jakýchkoliv provozních podmínek. Na plynulosti dodávky el. energie mnohdy závisí i lidské životy nebo odvrácení živelných katastrof. Elektrocentrály pomáhají záchranným složkám při záchraně lidských životů nebo při likvidaci přírod-



ních katastrof po celém světě. Domácnosti jsou dnes doslova "prospěkované" spotřebiči a umělo inteligencí v různých formách, která ovšem funguje pouze pokud je napájena elektrinou. Profesionálové na staveništi nebo v průmyslu potřebují elektrocentrálu nenáročnou na obsluhu a údržbu. Potřebují se plně spolehnout jak na výkon, tak i na odolnost stroje v terénu.

Právě kvůli rozdílným způsobům využití a různým typům elektrospotřebičů

jsou elektrocentrály rozdělovány dle výkonu, provedení a kvality napájecího el. proudu. Pro stavební účely v terénu jsou většinou určeny robustní, výkonné elektrocentrály uložené v odolném ocelovém rámu, s jednoduchou regulací, která stačí pro napájení elektromotorů, osvětlení či jiných nenáročných spotřebičů. Naopak pro napájení elektroniky v domácnosti, citlivých měřicích přístrojů nebo dokonce lékařského vybavení je nutné zvolit elektrocentrálu s elektronickou regulací nebo elektrocentrálu inverterového typu. Napájení spotřebičů v oblastech citlivých na hluku zase vyžaduje maximální odhlučnění elektrocentrály a cestovatelé a majitelé karavanů ještě k tomu ocení nízkou hmotnost.

Nejvíce zkušeností v oblasti přenosných elektrocentrál má značka Honda, která svojí první elektrocentrálu vyrobila již v roce 1965. Honda znamená mimořádně široký sortiment od malých elektrocentrál určených pro domácí nebo hobby použití, až po velké rámové třífázové elektrocentrály se svařecíky určené pro profesionály s velkými nároky na krytí, výkon a kvalitu dodávaného proudu. Některé modely se hodí i jako záložní zdroj, kdy při výpadku napětí elektrocentrála sama nartartuje.

Jako ideální záložní zdroj pro případ nouze se do každé domácnosti ideálně hodí např. Honda EU22



nebo EU32. Tato lehká a snadno přenosná elektrocentrála s velmi úsporným provozem disponuje zvukově izolovanou kapotáží.

Elektrocentrálu za chodu téměř slyšet. Díky použití moderních a lehkých materiálů je hmotnost snížena na minimum. Tato malá, lehká a bezvadně odhlučněná benzínová



elektrocentrála střídavého napětí je svým výkonem a kvalitou výstupního napětí určena převážně pro napájení malých spotřebičů typu osvětlení, ručního elektronářadí, monitorů, počítačů, kamerových systémů nebo přístrojů s velmi citlivou elektronikou. Svými kompaktními rozměry a nízkou hmotností se hodí jak do pojízdných autodielen, opravárenských, měřicích či monitorovacích vozů pro práci v terénu, tak i pro napájení různých spotřebičů na zahradě, v dílně, domácnosti nebo na chatě, lodí nebo v karavanu. Celé soustrojí je v plastovém „kufříku“ uloženo v pružných silentbločích a i celá elektrocentrála je postavena na pružných gumových nožkách. Motor je ovládán elektronickou řídicí jednotkou, která přesně dávkuje výkon motoru v závislosti na odběru el. proudu. Znatelně se tak snižuje spotřeba paliva a hluk. Naopak se podstatně prodlužuje provozní doba na jedno tankování a životnost elektrocentrály. Mimo chodem, ekologie se zde řeší především. Benzínový motor je mimořádně úsporný, spaluje čistý automobilový benzín a splňuje emisní normu EURO 5. Na jednu nádrž je elektrocentrála schopna pracovat několik hodin. Neměla by chybět v každém rodinném domku.

Zejména díky proslulé životnosti, minimálním požadavkům na údržbu, jednoduchosti a robustnosti

konstrukce jsou rámové elektrocentrály Honda vyhledávány jak uživateli pro domácí použití, tak především profesionály z řad řemeslníků a stavebníků. Jednofázové elektrocentrály střídavého napětí najdou své široké uplatnění při napájení menších elektrických strojů, ručního nářadí, elektroniky, na staveništi, v dílně i v domácnosti a nebo u záchranných složek. Tam, kde jedna fáze nestačí, přicházejí na řadu třífázové elektrocentrály. Např. Honda ECT7000 je zdrojem „motorového“ elektrického proudu 400V/230V/50Hz a je právem pasována na největšího „pracanta“ z celé nabídky elektrocentrál. Honda znamená jednoduchou a odolnou konstrukci, spo-



lehlivý start a schopnost dlouhodobě dodávat maximální výkon pro napájení spotřebičů v nejtěžších pracovních podmínkách a při nouzových situacích. Pro napájení menších spotřebičů jako je TV, notebook, nabíjení telefonů nebo malé osvětlení třeba ve stanu, dobře poslouží i napěťový měnič EGO Ne-



xus Escape, který z baterie pro pohon akumulátorové zahrádní techniky EGO, vytvoří el. energii 230V/50Hz naprosto tiše a bez jakýchkoliv emisí. Kromě toho disponuje 2x USB portem. Do batohu na dovolenou nebo do kempu pod stan mnohdy určitě stačí. Vedle el. energie patří voda mezi nejdůležitější věci pro udržení života na zemi.

Čerpání vody je úloha, kterou lidstvo řeší od nepaměti. Vždy to bylo o tom, jak dostat vodu do míst, kde mi bude sloužit, tedy daleko, vysoko nebo rychle. Stejně tak to platí i pro odstranění vody z míst, kde ji nepotřebujeme mít.

Pro přemístování kapalin či jiných „tekutých“ látek se využívá zařízení, kterým se říká „čerpadla“ nebo lidověji „pumpy“. Ta se dělí na různé typy konstrukce a způsobu užití, ale jednoznačně nejrozšířenějším typem čerpadel jsou čerpadla odstředivého typu. Jako vzor mohou posloužit čerpadla Honda, která jsou víceúčelová, vhodná pro různá využití a způsobu nasazení např. v zemědělství, stavebnictví, likvidace povodní, zavlažování, hašení požárů a všeobecné domácí využití. Má ve své nabídce dokonce čerpadlo na přečerpávání slané vody či jiných druhů chemických látek. Motorová čerpadla jsou určena pro nasazení všude tam, kde není dostupná vhodná elektrická přípojka pro napájení elektrického čerpadla. Nabídka čerpadel začíná u malých, přenosných, uživatelsky přívětivých miničerpadel, jde přes univerzální vodní čerpadla až k vysokotlakým čerpadlům, která ocení zejména profesionálové. A jak je tomu u Hondy zvykem, disponují maximálním výkonem, snadnou obsluhou, ekonomickým a čistým provozem. V momentě, kdy nutně potřebujete rychle doplnit vodu, nebo rychle odčerpat vodu z výkopů nebo při povodních, motorová čerpadla Honda pomáhají záchranným složkám při záchraně lidských životů nebo při likvidaci přírodních katastrof po celém světě. Proto také u Hondy najdete jen čtyřtáctní motory, které jsou pro své okolí nejvíce šetrné. Díky vysoké kvalitě, legendární spolehlivosti a výkonu si elektrocentrály a čerpadla Honda vybírají i záchranné složky po celém světě pro svoji práci při záchraně majetku lidí a lidských životů.

Ticho za vstupními dveřmi do bytu. Jaké dveře zvolit?

Při rekonstrukcích interiérů bytů se nejčastěji kromě realizací nových podlah, kuchyní i koupelen pozornost přesouvá na výměnu vstupních dveří. Nejen, že vstupní dveře by měly splňovat současné nároky na bezpečnost a protipožární odolnost, ale také mohou razantně snižovat hluk zvenčí a tím zlepšovat kvalitu našeho bydlení.

Vybírejte dveře s protihlukovou izolací

Do každé místnosti se mohou instalovat dveře podle provozních potřeb domácnosti. Mohou vypadat na první pohled jednotně. Ovšem vnitřní materiálová skladba a finální povrchová úprava křídla rozhodne, co dveře majitelům zajistí a také, jak dlouho vydrží.

Mezi hlavní priority u vstupních dveří do bytu patří jejich bezpečnost a protipožární odolnost. Při výměnách vstupních dveří v bytových domech je to již zákonná povinnost. Mnoho majitelů si však až později uvědomí, že klíčový prvek

pro pohodlné bydlení je i v zajištění protihlukové izolace.

Dveře s protihlukovou izolací je možné osadit i do vnitřních prostor bytu, například do ložnice, pracovní nebo dětského pokoje. Jediné omezení je to, že nemohou být prosklené. Tím by se omezila míra snížení hluku. Prosklení je však možné zvolit u dveří, které mají být „pouze“ protipožární.

O kolik decibelů víc nebo máň?

U vstupních dveří do bytu se nejčastěji montují dveře s útlumem 27 dB. Takové

dveře splňují požadavky českých norem. Například se do skladby dveří použije plná dřevotřísková deska, která zároveň umožňuje

Doornite Lume Extra Acoustic. U těchto dveří je konstrukce tvořena masivním smrkovým rámem, který je z obou stran opláštěn 3mm DTD (dřevotřísk-

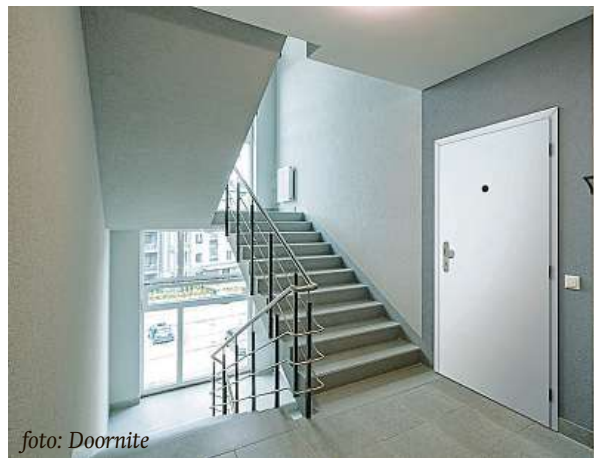


foto: Doornite

větší stabilitu dveřního křídla a prodlužuje životnost dveří.

Pokud mají být dveře bezpečnostní s vyšší mírou izolace proti hluku, je třeba lepší konstrukce dveří s dotěsněním prahové spáry. „Z naší nabídky splňují tato kritéria dveře s označením

kovou) deskou. Na ní je nanesen finální laminátový povrch lisovaný pod vysokým tlakem se vzhledem dřevodekoru nebo uni barvou. V současném minimalistickém stylu se často používá bílá barva dveří, která může být i v laminátové úpravě. Uvnitř křídla je speciální vícevrstvá dřevotřísková výplň. Dveře mají tloušťku 44 mm a podle

širky dveřního křídla jsou o cca 5-14 kg těžší než dveře bez zvýšených akustických parametrů,“ říká Ing. David Krubner, obchodní a marketingový ředitel ze společnosti DOORNITE (dříve Masonite). Tyto dveře s lepšími hodnotami vzduchové neprůzvučnosti až 34-35 dB jsou tedy protihlukové a protipožární. Při individuální výrobě mohou být doplněny o požadavky na kouřotěsnost.

Bezpečnost na prvním místě

Jestliže jsou při výrobě kombinovány i bezpečnostní prvky, pak jsou zaříděny v bezpečnostní třídě B2 nebo B3 a získají tak navíc zabezpečení proti vloupání. Bezpečnostní akustické dveře třídy B2 lze osadit i do stávajících ocelových zárubní. Bezpečnostní dveře musí vždy instalovat proškolený montážník.

OKOLO BYTU
www.okolobytu.cz

De Dietrich Strateo – tepelný komfort součástí interiéru

Efektivní vytápění domu tepelným čerpadlem získává u investorů stále větší oblibu. I proto je v nabídce renomovaného výrobce De Dietrich oblíbený model Strateo. Jeho nedávná modernizace přinesla nový typ chladiva a také designové vylepšení venkovní jednotky.

Toto tepelné čerpadlo typu split řeší hned několik požadavků najednou. Často se totiž stává, že vnitřní jednotku tepelného čerpadla je potřeba umístit do obytných prostor v interiéru, kde je limitovaný prostor, požadavek na minimální hlučnost a také vizuální dojem z daného technického zařízení. Benefitem je vynikající úroveň akustického tlaku pouhých 32/24 dB(A) pro model s výkonem 4 kW. Tepelné čerpadlo vzduch-voda De Dietrich Strateo s integrovaným zásobníkem TV o objemu 190 l pro tři režimy – topení, chlazení a přípravu teplé užitko-

vé vody – řeší všechny na začátku zmíněné požadavky. Výrobce De Dietrich jej nabízí ve třech výkonových verzích 4, 6 nebo 8 kW. Velmi kompaktní vnitřní modul zmiňovaného tepelného čerpadla je velmi zdařilým designovým provedením,



vybavený integrovaným elektrokotlem o výkonu 3 kW, vyniká půdorysnými, téměř čtvercovými rozměry. V případě nedostatku místa na technickou místnost tak lze vnitřní modul vhodně zakomponovat např. do kuchyňské linky. Model Strateo vyniká také z pohledu topného faktoru COP 5,2 v režimu teplot + 7 °C / + 35 °C. V potru-

bí propojující venkovní a vnitřní jednotku cirkuluje nový typ chladiva R32 znamenající ve výsledku mnohem šetrnější přístup k životnímu prostředí. Zajímavostí je rovněž usnadněná montáž vnitřní jednotky pomocí patentovaného připojovacího hydraulického rámu EASYDRAULIC s uzavíracími ventily. Samozřejmě tepelného čerpadla

řady Strateo je možnost vzdáleného ovládní tepelného komfortu domova v kombinaci s prostorovým regulátorem SMART TC nebo také integrace celkového ovládní jeho funkcí v rámci platformy De Dietrich – Loxone. Velmi podstatnou informací pro investory je také možnost čerpat k nákupu tepelného čerpadla De Dietrich Strateo hned několik typů dotací z aktuálního programu



Zelená úsporám, a to až do výše 140 000 Kč. Z pohledu údržby a pravidelného servisu je důležité zmínit další výrazný benefit a tím je 5letá záruka na tepelné čerpadlo De Dietrich.

www.dedietrich-vytapeni.cz

Nový „elektrikář“ na scéně

Automobilka Volkswagen na začátku týdne na prezentaci v Dobřichovicích ukázala další model z rodiny elektrických vozů ID. Tentokrát jde o ID.5 slibující dojezd až 520 km na jedno nabití, první koncernové SUV coupé, které se hodí i pro rodinu. Designéři mu vtiskli expresivní tvář podobnou, jako mají předchozí ID. Na designu se ostatně podílel i český návrhář Jozef Kabaň. Nový model je v ceníku pouze v jedné variantě baterie s využitelnou kapacitou 77 kWh. Základní varianta ID.5 s označením Pro má výkon 128 kW a silnější Pro Performance 150 kW. Vrchol označený jako GTX má až 220 kW síly, ale to musí mít téměř plnou baterii. Jinak výkon klesá o cca 25 kW. Oproti sourozencům má také díky jinému zapojení baterií rychlejší nabíjení. Rozvor náprav je ale u všech díky platformě MEB shodný. Cena nového modelu startuje na částce 1,37 milionu korun.

4x VW



Peugeot má vítr v kaPSE

Otestovali jsme nejrychlejší sériově vyráběný peugeot všech dob.

Hybridní Peugeot 508 PSE se sportovní náturou? Ano. Auto s krásným designem, které má 360 koní, má přídomek PSE, což znamená Peugeot Sport Engineered. Zkratka nahrazuje dřívější označe-

ní GTi a akcentuje právě to, že jde o hybrid dobíjitelný ze zásuvky. V ceníku Peugeotu v Česku jej ale nenajdete. Pokud byste měli zájem, české zastoupení značky vám jej sežene pod pultem, když se uvolní výrobní slot. Několik kousků se už od začátku roku v Česku prodalo.

A cena? Připravte si 1,7 milionu korun, přičemž klasický sedan 508 s naftovým motorem startuje někde na rovném milionu.

Jenže tohle je něco jiného než 130koňový diesel. Do sedaček vás po sešlápnutí plynu zatlačí přeplňovaný benzínový čtyřválec 1.6 PureTech o výkonu 147 kW kombinovaný hned se dvěma elektromotory. To znamená, že se auto prezentuje jednak jako čtyřkolka, protože zadní elektromotor o výkonu 83 kW pohání zadní nápravu, ten vpředu má 81 kW. Dohromady krásných 265 kW výkonu. Celou tu techniku drží pohromadě

osmistupňový automat a také akumulátor s využitelnou kapacitou 11,5 kWh.

Už tak jedno z nejkrásnějších aut na našem trhu dostalo tajemnější vzhled. Šedá barva kontrastuje se zelenožlutými doplňky, černou maskou i ostrým zadním difuzorem s výraznými výfukovými koncovkami. Jde o velmi atraktivní model, za kterým se každý otočí.

A co víc – co umí chytit vítr do kapsy. Na elektřinu umí

jet až 140 km/h, když je třeba víc, nastupuje klasický motor. Zrychluje z klidu na stovku za 5,2 sekundy, pokud je nabíjí, pomoc elektromotorů poznáte kdykoli. Při akceleraci i v zatáčkách, kde pomáhají jednotlivým kolům. Dobře je naladěný i adaptivní podvozek, a vlastně i posílené přední a zadní brzdy. Tohle je jeden z nejlepších sportovních plug-in hybridů, kde při jízdě poznáte rukopis sportovní divize Peugeotu. **PETR HOLEČEK**



Už při prvním pohledu poznáte, že na téhle 508 je něco špatně. Tedy dobře!



Zatmavené zadní lampy, šedý lak. Tohle je přízrak z ulic Prahy...

2x METRO

Kdo povede český hokej?

O post nového prezidenta Českého svazu ledního hokeje (ČSLH) po Tomáši Královi se bude ucházet šest kandidátů: Petr Bříza, Otakar Černý, Alois Hadamczik, Dominik Hašek (na snímku), Bedřich Ščerban a Jiří Šlégr. Nástupce Krále, který šéfoval českému hokeji od roku 2008, by měl být znám v sobotu 18. června na konferenci ČSLH.

MAFRA



Změna tradice. Start i cíl jinde

Tour de France v roce 2024 vyvrcholí poslední etapou v Nice namísto tradičního závěru na Champs Élysées. Třítýdenní nejslavnější cyklistický závod nikdy v historii nekončil jinde než v Paříži. Podle listu Gazzetta dello Sport si porušení tradice vyžádají přípravy na olympijské hry. Poslední etapa Tour je na programu 21. července, pět dní před slavnostním zahájením pařížské olympiády. Premiérou by v roce 2024 měl být i start Tour ve Florencii. **ČTK**

Krátce

Teď začne vojna, Rada je v Dukle

Fotbalisty pražské Dukly ve 2. lize povede trenér Petr Rada. Třiašedesátiletý bývalý hráč dejvického týmu na lavičce nahradí Bohuslava Pilného. „Jdu sem s tím, že chceme hrát ve vrchu tabulky a nejlépe postoupit zpět do ligy,“ řekl Rada.

Exotické místo

Pětaticetiletý fotbalový reprezentant Ondřej Kúdela po čtyřech a půl letech skončil ve Slavii a čeká ho exotické angažmá v Indonésii, kde bude hrát za klub Persija Jakarta.

I proti Švédsku

Čeští florbalisté budou hrát na MS ve Švýcarsku v základní skupině B se Švédskem, Německem a Lotyšskem. Rozhodl o tom los v Curychu. Turnaj se bude hrát od 5. do 13. listopadu. **ČTK**

„Ronaldo je velká fotbalová hrozba“

Portugalci ovládli úvodní ročník Ligy národů, Češi hrají elitní úroveň prvně.



Ronaldo se v zápase se Švýcarskem (4:0) trefil dvakrát. AP

Čeští fotbalisté dnes od 20.45 nastoupí na stadionu Sportingu Lisabon k třetímu ze šesti zápasů skupiny A2 třetího ročníku Ligy národů. Duel bude překvapivě přímým soubojem o první místo v tabulce, které díky lepšímu skóre drží pyrenejský tým okolo hvězdného kanonýra a nejlepšího střelce reprezentační historie Cristiana Ronaldo. Svěřenci trenéra Jaroslava Šilhavého se pokusí navázat na výkony z úvodních dvou utkání doma, v nichž nečekaně získali čtyři body.

„Jsme obrovsky rádi, že po dvou domácích zápasech máme čtyři body. Ale nelítáme v oblacích. Víme, že další

dva ještě těžší zápasy na soupeřových půdách nás čekají,“ řekl asistent českého trenéra Jiří Chytrý.

„Ronaldo je určitě jedna z největších fotbalových hrozeb na světě za posledních

15 let. Ale nesmíme zapomenout ani na další hráče, kteří hrají v nejlepších světových klubech. Možná z pohledu jmen to mají ještě zajímavější než Španěle,“ řekl český bek Vladimír Coufal. **ČTK**

Číslo dne

10

Deset individuálních olympijských vítězů z loňského Tokia by mělo dnes závodit v Římě na mítinku Diamantové ligy. Pět týdnů před začátkem atletického MS otestují formu například Shauna Millerová-Uibová nebo domácí výškař Gianmarco Tamberi. Česká atletika na Golden Gala zastoupení mít nebude.

86

Úvodní den soudního procesu s exprezidentem UEFA Michelem Platiniem z Francie a bývalým předsedou FIFA Seppem Blatterem poznamenaly zdravotní problémy 86letého Švýcara. Ten nebyl schopen vypovídat. „Bolí mě na hrudi a mám problémy s dýcháním,“ řekl Blatter před tříčlenným tribunálem ve švýcarské Bellinzoně, kde čelí spolu s Platiniem obžalobě z podvodu, špatného hospodaření, zpronevěry prostředků FIFA a padělání dokumentů. **ČTK**

INZERCE

STRAHOV
11.6.2022

PŘES 2.000 ÚČASTNÍKŮ
A HVEZDA PELOTONU
ANDY SCHLECK

FRANCOUZSKÉ TRHY
MUZEUM TOUR DE FRANCE
AUTOGRAMIADA

PŘIJĚ
FANDIT

NEJVĚTŠÍ SILNIČNÍ ZÁVOD
V ČESKÉ REPUBLICĚ

WWW.LETAPE.CZ

L'ÉTAPE
CZECH REPUBLIC
BY TOUR DE FRANCE
PRESENTED BY ŠKODA

DOPRAVNÍ INFORMACE

KOUPELNOVÉ CENTRUM

1000 druhů obkladů a dlažeb **SKLADEM!!!**

 **HANSA**

HANSASTELA
s diamantovým
vodopádem

7 132 Kč



- efekt diamantového vodopádu díky regulátoru proudu
- pro různé designy koupelen a typy umyvadel
- k dispozici i SMART varianty – bezdotykové baterie s funkcí Bluetooth® a různými provozními režimy.



marketis s.r.o.

Na naší výstavní ploše uvidíte vzorové koupelny, které Vám pomohou načerpat inspiraci a vybrat si koupelnu přesně podle svých představ.

www.marketis.cz

AREÁL NÁKL. NÁDRAŽÍ VRŠOVICE

Bartošкова ul. 1496, Praha 10

tel.: 972 228 463, 465-6 / mob.: 602 652 177

e-mail: marketis@marketis.cz

Prodejní doba: po-st: 7:00-18:00, čt: 7:00-20:00, pá: 7:00-18:00, so: 8:30-13:00

obklady / dlažba / sanita / sprchové kouty / vaničky / baterie
koupelnový nábytek / stavební chemie / lišty / nářadí / doplňky

HAYA
OLIVO
ROBL
TEKA

ETERNAL

FORMÁT: 20x120cm

MAISON

FORMÁT: 60x120cm



Možnost dopravy
po Praze a okolí!

Nenechte si ujít speciální nabídku!

499,- /m²

WHITE

TAN

SILVER

599,- /m²

20%
sleva

Platí od:
9. 6. - 18. 6.
2022

Nelze uplatnit na výrobky
II. jakosti, akční a výprodejové
slevy nelze sčítat.

**SLEVOVÝ
KUPON**